

목 차

I. 주요교통통계

1. 주요교통지표 3
2. 수송실적자료 4
3. 자동차등록대수 12

II. 교통조사 및 자료분석 동향

1. 하계휴가 특별교통대책기간 조정을 위한 수송실적 분석 23
2. 교통산업서비스지수 29

III. 국가별 동향

1. 주요국 교통지표 41
2. 국가별 패널조사 비교 49

IV. KTDB 관련 주요소식

1. 통계부문 업데이트 소식 53
2. 문헌부문 업데이트 소식 54

- 부록
1. KTDB 홈페이지 제공자료 57
 2. 자료신청 방법 58
 3. 국가교통DB 트위터 계정 운영 안내 59

I . 주요교통통계

- 주요교통지표
- 수송실적자료
- 자동차등록대수

I. 주요교통통계

1. 주요교통지표

- 주요교통지표의 지난 3년간 연평균 증감률을 살펴보면 항공기 등록대수가 14.67%로 가장 높은 증가율을 보였으며, 해운 여객수송은 7.71%, 고속도로연장 6.76%의 증가율을 나타낸 반면, 항공 사고건수는 10.56%로 가장 높은 감소율을 보였으며, 항공 국내화물수송은 8.89%, 철도 화물수송은 3.54%의 감소율을 나타냄

구분	항목	단위	1995년	2000년	2005년	2006년	2007년	2008년	2009년	연평균 증감률(%) (’06~’09)
사회	인구수 ¹⁾	천인	45,858	47,733	48,782	48,992	49,269	49,540	49,773	0.53
	가구수 ²⁾	천가구	14,153	15,765	17,858	18,327	18,688	19,005	19,261	1.67
경제	인구밀도	인/km2	461.9	479.9	489.6	491.5	494.1	496.3	498.2	0.46
	GDP	십억원	409,654	603,236	865,241	908,744	975,013	1,026,452	1,063,059	5.37
	경제활동인구	천명	-	22,134	23,743	23,978	24,216	24,347	24,394	0.57
도로	고속도로연장	km	1,825	2,131	2,968	3,103	3,368	3,447	3,776	6.76
	일반도로연장	km	12,053	12,413	14,224	14,225	13,832	13,905	13,820	△0.96
	기타도로연장	km	60,360	74,230	85,101	84,734	85,819	86,884	87,388	1.03
	자동차대수	천대	8,469	12,059	15,397	15,895	16,428	16,794	17,325	2.91
	사고건수	건	248,865	290,481	214,171	213,745	211,662	215,822	231,990	2.77
철도	철도연장	km	3,101	3,123	3,392	3,392	3,399	3,381	-	△0.16*
	철도역수	개	611	638	649	643	640	639	-	△0.31*
	여객수송 ³⁾	천인	790,381	837,268	950,995	969,145	989,294	1,018,977	1,020,319	1.73
	화물수송	천톤	57,469	45,240	41,669	43,341	44,531	46,806	38,898	△3.54
	사고건수 ³⁾	건	1,616	636	360	314	307	323	305	△0.96
항공	항공기등록대수	대	242	268	295	325	419	447	490	14.67
	국내여객수송	천인	21,009	22,515	17,158	17,181	16,848	16,990	18,061	1.68
	국제여객수송	천인	14,603	19,452	29,684	32,707	36,867	35,341	33,514	0.81
	국내화물수송	천톤	323	434	372	355	316	254	269	△8.89
	국제화물수송	천톤	1,291	1,949	2,617	2,854	3,138	2,997	2,872	0.22
	사고건수	건	0	3	5	5	2	4	-	△10.56*
해운	전국항만 하역능력	천톤	285,200	430,437	650,331	682,025	728,612	758,615	-	5.47*
	여객수송 ⁴⁾	천인	8,702	9,702	11,100	11,574	12,634	14,162	14,464	7.71
	화물수송 ⁵⁾	천RT	129,112	134,467	119,410	117,805	120,079	126,964	120,032	0.63
	사고건수	건	709	634	658	657	566	480	723	3.24

주: 1) 통계청 「주민등록인구」

2) 통계청 「주민등록세대」

3) 한국철도공사 「철도통계연보」, 사고건수는 수도권전철(한국철도공사 관할구간)포함, 도시철도 사고 제외됨

4) 국토해양부 「국토해양통계연보」, 국내 여객선 여객수송실적

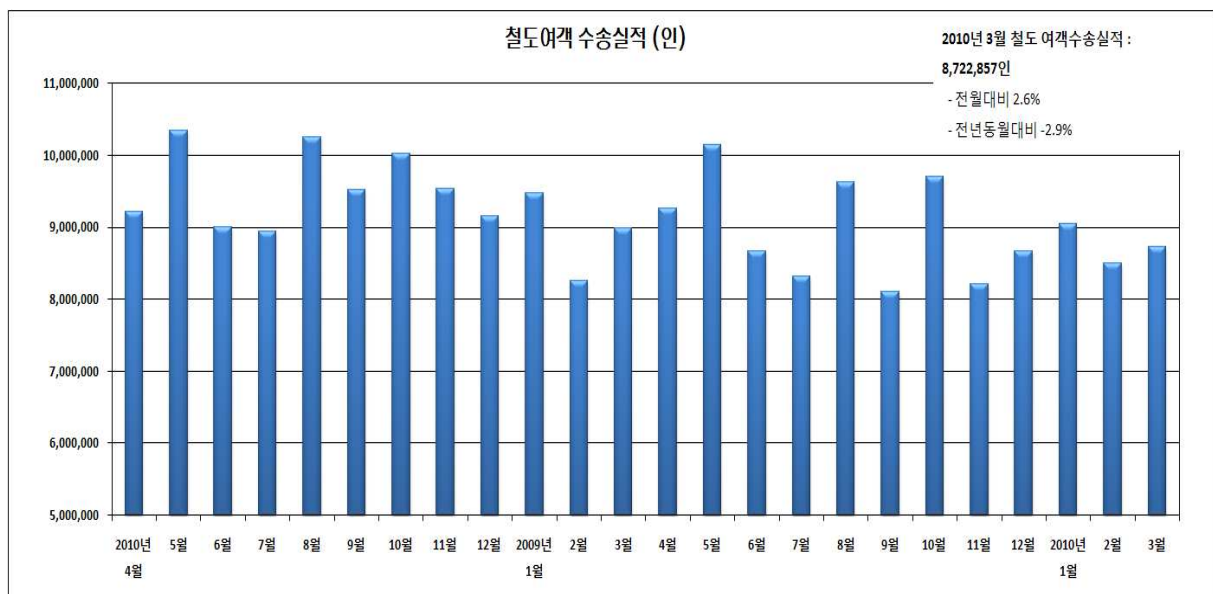
5) 국토해양부 「국토해양통계연보」, 국내 해운 화물수송실적(여객선 화물수송실적 제외)

6) * : 2009년 자료가 없어 연평균증감률 산정시 2006~2008년 자료 이용

2. 수송실적자료

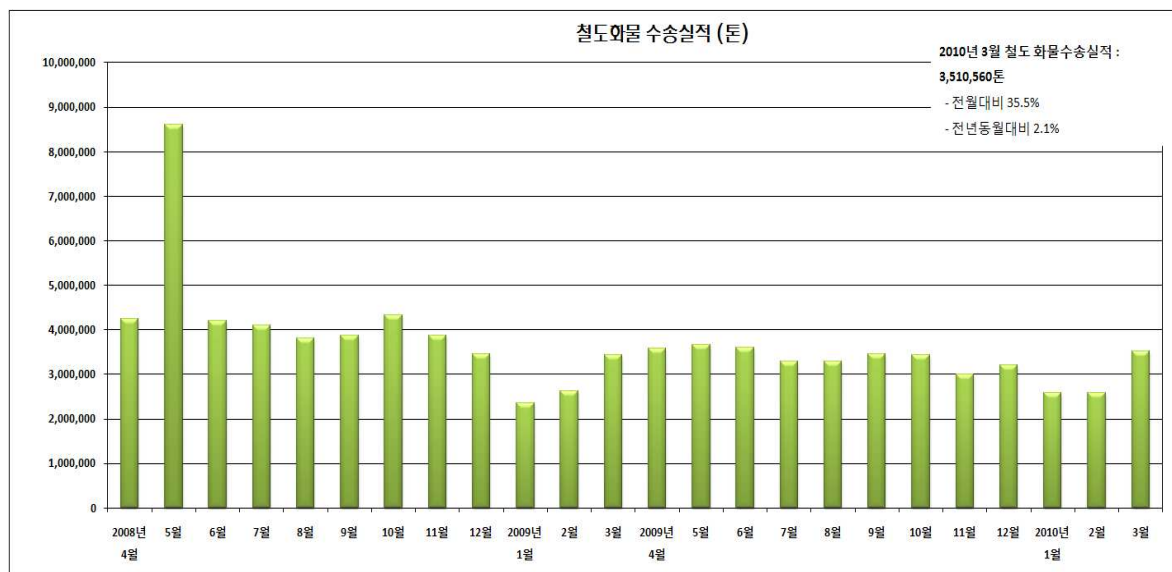
가. 철도여객

- 2010년 1/4분기 철도 여객수송실적은 2009년 4/4분기대비 1.12% 감소하였으며, 전년 동기 대비 1.66% 감소
- 1월 철도 여객수송실적 전월대비 4.35% 증가(2월 6.05% 감소, 3월 2.61% 증가)
- 2010년 1월의 철도 여객수송실적은 학생들의 방학기간으로 인한 여행객의 증가로 소폭 증가한 것으로 판단됨



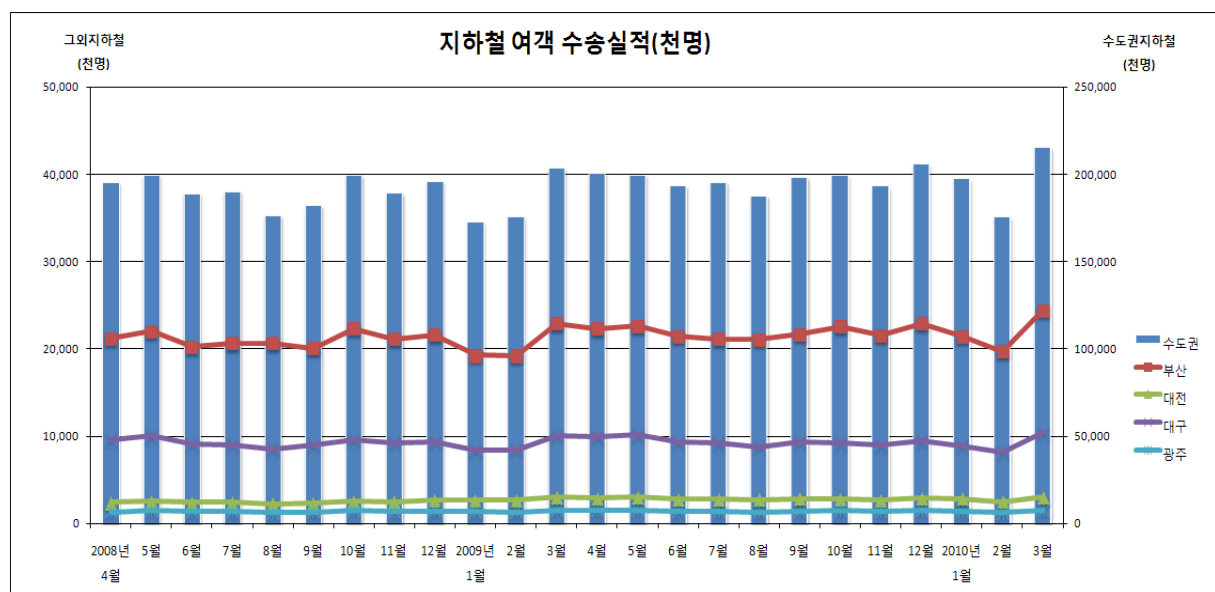
나. 철도화물

- 2010년 1/4분기 철도 화물수송실적은 2009년 4/4분기대비 9.75% 감소하였으며, 전년 동기 대비 3.37% 증가함
- 철도화물 수송실적은 동절기인 1~2월에 다소 감소하다가 3월에 증가하는 추세를 보임



다. 지하철여객

- 2010년 1/4분기 지역별 지하철 여객수송실적을 살펴보면,
 - － 전체 지하철 여객수송인원이 2009년 4/4분기에 비해 1.62% 감소
 - － 2010년 3월은 다른 달에 비해 지하철 이용객이 상대적으로 많음(전월대비 23.11% 증가, 전년동월대비 2.73% 증가)
- 월별 지하철 수송실적은 학생들이 방학기간인 1월~2월은 감소하다가 학생들의 개학시기인 3월은 증가하는 것으로 나타나 학생들의 등교여부에 따라 수송실적의 변화가 큰 것으로 나타남



2-1 철도여객

〈표 1-1〉 철도 여객수송실적 추이 (인)

운행노선	2008년									2009년		
	4월	5월	6월	7월	8월	9월	10월	11월	12월	1월	2월	3월
전체	9,208,226	10,348,055	9,007,164	8,942,853	10,256,635	9,524,035	10,022,823	9,535,781	9,151,101	9,476,326	8,256,620	8,982,539
경부선	5,013,785	5,535,528	4,879,869	4,891,491	5,405,520	5,109,527	5,324,041	5,195,803	5,042,833	5,105,162	4,570,382	4,902,440
경북선	114,478	130,958	113,953	117,772	136,305	125,127	127,486	120,632	124,704	128,522	119,941	127,190
경원선	128,221	146,343	128,832	128,233	134,735	122,612	134,819	114,012	91,332	89,280	86,901	99,382
경의선	471,239	505,272	481,402	474,491	460,592	483,055	528,305	457,712	426,038	390,842	386,268	460,303
경인선	0	0	0	0	0	0	0	500	10	4	4	4
경전선	194,776	219,402	185,839	170,798	200,691	227,038	238,738	184,156	167,124	181,795	158,071	180,793
경춘선	397,809	495,065	395,838	363,616	511,458	362,061	428,416	384,815	346,682	332,496	325,670	364,653
교외선	0	0	0	0	0	60	0	0	0	0	0	0
군산화물선	0	0	0	0	0	0	0	0	0	0	0	0
대구선	63,211	70,927	64,389	67,894	77,322	65,365	70,784	63,537	60,419	62,111	56,280	62,187
동해남부선	80,714	98,156	78,478	88,125	115,445	85,520	102,745	87,288	86,798	93,002	88,447	90,034
영동선	64,776	77,526	63,239	46,635	76,171	68,376	74,748	63,523	64,802	86,402	71,557	57,616
장항선	536,343	602,932	542,568	545,510	665,626	567,500	594,156	583,014	555,511	536,322	471,031	540,781
전라선	523,602	591,029	493,124	471,435	574,183	536,932	570,618	541,009	526,795	575,389	467,151	528,456
중앙선	189,486	246,881	200,050	207,154	261,909	230,487	257,172	209,074	200,019	261,312	186,203	170,895
진해선	45,711	31,023	29,064	29,550	32,511	32,922	32,801	33,023	32,189	33,975	29,215	38,288
충북선	96,969	118,023	103,537	102,742	123,769	116,320	123,122	109,417	103,947	116,590	99,961	106,358
태백선	144,370	187,591	168,486	177,405	240,681	164,284	187,148	158,246	173,994	202,390	160,517	140,049
호남선	1,142,736	1,291,399	1,078,496	1,060,002	1,239,717	1,226,849	1,227,724	1,230,020	1,147,904	1,280,732	979,021	1,113,110

〈표 1-1〉 철도 여객수송실적 추이 (인) (계속)

운행노선	2009년										2010년		
	4월	5월	6월	7월	8월	9월	10월	11월	12월	1월	2월	3월	
전체	9,264,996	10,142,274	8,668,860	8,320,284	9,618,525	8,096,007	9,694,087	8,203,757	8,670,612	9,047,940	8,500,568	8,722,857	
경부선	5,005,573	5,420,140	4,726,946	4,832,478	5,406,100	4,759,566	5,592,493	4,945,807	5,195,468	5,261,739	5,067,470	5,265,059	
경북선	122,762	139,898	120,068	127,795	148,915	117,588	135,927	114,473	120,770	129,893	125,103	128,573	
경원선	114,937	129,528	108,049	108,984	113,940	98,053	103,416	74,219	66,319	83,702	72,783	80,227	
경의선 * *	495,346	494,545	431,294	35,882	33,286	21,469	34,320	13,275	6,416	9,399	12,255	9,693	
경인선	2	0	2	0	0	0	2	0	0	0	0	0	
경전선	194,626	202,605	162,683	169,652	204,372	174,584	207,221	151,093	157,185	169,199	165,511	175,283	
경춘선	378,283	461,174	369,786	353,665	450,653	298,318	347,707	266,209	267,370	307,452	268,581	312,355	
교외선	0	0	0	0	0	0	0	0	0	0	0	0	
군산화물선	0	0	0	0	0	0	0	0	0	0	0	0	
대구선	63,758	69,542	60,494	66,395	74,838	56,074	66,700	53,192	58,045	62,807	59,148	60,207	
동해남부선	98,194	104,290	83,668	94,141	122,844	80,796	101,884	79,262	81,726	96,905	92,322	86,618	
영동선	65,290	74,501	56,579	60,217	80,564	52,705	71,470	53,284	59,859	88,435	67,433	54,392	
장항선	548,532	611,599	561,233	498,567	602,702	481,465	586,101	471,328	504,149	502,796	475,026	515,550	
전라선	539,632	598,978	475,159	465,812	561,155	473,425	576,699	479,167	526,346	537,755	518,780	527,106	
중앙선	186,353	233,370	186,936	181,664	243,066	178,322	237,997	160,564	174,076	276,156	167,982	138,567	
진해선	41,767	34,838	29,827	31,336	33,342	28,644	36,611	26,553	28,281	34,210	33,573	34,364	
충북선	104,751	122,376	103,015	104,016	119,745	97,811	119,716	94,097	97,216	126,926	101,372	109,975	
태백선	142,234	174,275	146,738	166,727	223,224	139,013	176,155	132,202	151,487	178,741	145,653	115,760	
호남선	1,162,956	1,270,615	1,046,383	1,022,953	1,199,779	1,038,174	1,299,668	1,089,032	1,175,899	1,181,825	1,127,576	1,109,128	

자료출처 : 한국철도공사

주: * : 실적자료가 0인 경우 증감률을 산정하지 않음

* * : 경의선의 경우 2009년 7월부터 철도체계가 국철에서 수도권 전철로 변경됨에 따라, 일부 국철로 운영되는 구간을 제외한 나머지 구간은 수도권 지하철 여객수송통계에 포함되었음

〈표 1-2〉 철도 여객수송실적 월별/분기별 비교 (%)

운행노선	월별 비교						분기별 비교							
	1월		2월		3월		2분기		3분기		4분기		1분기	
	전년	전월	전년	전월	전년	전월	전년	전분기	전년	전분기	전년	전분기	전년	전분기
전체	▽4.52	4.35	2.95	▽6.05	▽2.89	2.61	▽1.71	5.09	▽9.36	▽7.27	▽7.46	2.05	▽1.66	▽1.12
경부선	3.07	1.28	10.88	▽3.69	7.40	3.90	▽1.79	3.94	▽2.65	▽1.02	1.10	4.90	6.97	▽0.89
경북선	1.07	7.55	4.30	▽3.69	1.09	2.77	6.49	1.88	3.98	3.02	▽0.44	▽5.87	2.11	3.34
경원선	▽6.25	26.21	▽16.25	▽13.05	▽19.27	10.23	▽12.61	27.93	▽16.75	▽8.95	▽28.28	▽24.00	▽14.10	▽2.97
경의선 * *	▽97.60	46.49	▽96.83	30.39	▽97.89	▽20.91	▽2.52	14.85	▽93.61	▽93.62	▽96.18	▽40.41	▽97.47	▽41.96
경인선	*	-	*	-	*	-	-	▽66.67	-	*	▽99.61	-	*	*
경전선	▽6.93	7.64	4.71	▽2.18	▽3.05	5.90	▽6.68	7.54	▽8.34	▽2.02	▽12.63	▽6.04	▽2.05	▽1.07
경춘선	▽7.53	14.99	▽17.53	▽12.64	▽14.34	16.30	▽6.17	18.23	▽10.87	▽8.82	▽24.02	▽20.07	▽13.14	0.81
교외선	-	-	-	-	-	-	-	-	*	-	-	-	-	-
군산화물선	-	-	-	-	-	-	-	-	-	-	-	-	-	-
대구선	1.12	8.20	5.10	▽5.83	▽3.18	1.79	▽2.38	7.32	▽6.30	1.81	▽8.63	▽9.82	0.88	2.37
동해남부선	4.20	18.57	4.38	▽4.73	▽3.79	▽6.18	11.19	5.40	3.01	4.06	▽5.04	▽11.72	1.61	4.94
영동선	2.35	47.74	▽5.76	▽23.75	▽5.60	▽19.34	▽4.46	▽8.91	1.21	▽1.47	▽9.09	▽4.59	▽2.47	13.89
장항선	▽6.25	▽0.27	0.85	▽5.52	▽4.67	8.53	2.35	11.19	▽11.01	▽8.05	▽9.88	▽1.34	▽3.54	▽4.37
전라선	▽6.54	2.17	11.05	▽3.53	▽0.26	1.60	0.37	2.72	▽5.19	▽7.03	▽3.43	5.45	0.80	0.09
중앙선	5.68	58.64	▽9.79	▽39.17	▽18.92	▽17.51	▽4.68	▽1.90	▽13.79	▽0.59	▽14.05	▽5.04	▽5.77	1.76
진해선	0.69	20.96	14.92	▽1.86	▽10.25	2.36	0.60	4.88	▽1.75	▽12.32	▽6.70	▽2.01	0.66	11.70
충북선	8.87	30.56	1.41	▽20.13	3.40	8.49	3.65	2.24	▽6.20	▽2.60	▽7.57	▽3.28	4.76	8.76
태백선	▽11.68	17.99	▽9.26	▽18.51	▽17.34	▽20.52	▽7.43	▽7.90	▽9.17	14.19	▽11.46	▽13.07	▽12.49	▽4.28
호남선	▽7.72	0.50	15.17	▽4.59	▽0.36	▽1.64	▽0.93	3.18	▽7.53	▽6.29	▽1.14	9.31	1.35	▽4.10

주: * : 실적자료가 0인 경우 증감률을 산정하지 않음

2-2 철도화물

〈표 1-3〉 철도 화물수송실적 추이 (톤)

운행노선	2008년										2009년		
	4월	5월	6월	7월	8월	9월	10월	11월	12월	1월	2월	3월	
월별합계	4,239,721	8,611,045	4,193,394	4,096,204	3,809,148	3,863,128	4,322,695	3,876,609	3,448,543	2,346,643	2,621,495	3,438,099	
가야선	8,294	18,115	9,460	11,357	17,304	6,865	7,170	3,486	2,671	1,643	1,411	1,640	
강경선	0	0	0	0	0	0	0	0	0	0	0	0	
경부선	420,684	818,961	384,691	448,447	417,301	410,696	417,730	294,174	264,201	225,762	217,425	251,628	
경북선	320	0	0	0	0	0	0	0	0	0	0	0	
경원선	18,843	19,632	3,372	1,252	1,004	1,482	1,170	697	1,347	1,129	1,372	4,200	
경의선	1,516	2,533	880	1,542	1,987	2,094	1,005	1,683	1,153	1,391	1,875	2,611	
경인선	79,061	150,430	73,604	72,152	76,151	48,865	68,279	66,461	54,360	37,421	35,184	54,962	
경전선	41,610	66,972	32,507	38,407	37,682	47,879	56,374	55,438	61,340	46,160	49,184	56,354	
경춘선	1,049	1,403	648	1,673	1,184	1,549	2,539	1,772	1,279	467	1,153	762	
광양제철선	145,228	287,709	139,874	148,161	158,623	139,924	143,767	126,330	105,244	68,438	77,929	63,194	
광양항선	112,597	183,322	86,458	99,558	97,714	88,354	90,239	64,546	55,221	44,320	43,932	55,182	
광주선	1,060	1,702	775	512	583	248	328	257	267	574	368	810	
괴동선	224,600	475,775	228,786	255,681	199,091	195,167	233,268	225,432	202,025	141,320	172,002	199,003	
교외선	0	32	32	686	31	0	432	0	0	0	84	474	
군산화물선	1,311	2,316	1,667	0	0	0	0	0	0	0	0	0	
남부화물선	295,420	601,756	288,760	330,842	256,717	261,763	292,979	208,014	155,613	130,638	157,717	177,159	
남포선	2,700	2,100	1,100	1,550	550	0	0	1,000	2,000	0	1,800	1,000	
대구선	214	466	279	404	270	209	277	219	217	369	409	158	
동해남부선	31,210	83,930	42,524	34,104	29,235	34,108	37,554	26,222	23,967	11,920	10,361	14,675	
목호항선	88,740	145,317	63,442	97,699	81,907	52,834	73,253	78,879	94,986	74,077	92,295	114,373	
북전주선	40,550	85,928	44,128	39,317	42,008	33,824	30,253	32,886	32,707	28,626	29,947	32,637	
북평선	96,888	229,172	120,296	102,310	101,765	103,301	112,021	108,048	98,264	79,115	70,708	85,212	
분당선	0	0	0	100	0	0	0	0	0	0	0	0	
삼척선	62,202	135,691	66,571	47,469	37,476	46,443	54,475	44,130	14,175	9,152	18,352	22,469	
안산선	0	0	0	0	0	614	149	1,040	300	150	0	0	
양산화물선	10,980	16,878	7,866	9,930	17,940	15,072	24,816	2,304	3,114	4,236	2,580	4,506	
여천선	121,954	252,670	123,445	102,020	82,000	97,257	107,250	105,327	115,241	120,339	111,542	122,384	
영동선	410,594	782,330	386,952	390,684	356,910	374,326	417,871	412,116	386,057	228,098	269,234	375,231	
온산선	28,143	50,565	24,033	22,831	21,698	29,842	32,186	32,945	41,569	26,488	24,790	28,005	
우암선	84,980	176,892	91,637	99,901	105,129	103,003	88,024	59,846	45,329	37,753	30,073	44,941	
울산항선	23,892	38,868	16,272	20,622	16,320	17,646	15,810	7,296	9,288	8,148	11,550	12,066	
장생포선	103,842	163,187	69,143	75,206	58,659	75,778	92,679	103,027	143,303	119,746	118,247	106,062	
장산화물선	1,836	2,784	1,080	1,056	1,536	1,416	696	768	552	672	1,128	960	
장항선	70,786	138,998	67,407	88,539	81,687	82,218	85,749	63,751	58,035	51,985	56,877	54,518	
전라선	32,387	58,397	27,128	31,747	26,489	25,433	23,594	16,959	17,341	13,615	13,846	14,641	
정선선	0	2,150	0	0	0	0	2,200	1,850	1,000	0	0	1,950	
중앙선	882,047	1,930,108	945,194	796,335	744,732	788,476	953,288	913,066	719,321	376,250	462,528	786,193	
진해선	11,882	11,520	4,633	5,838	6,154	9,430	13,324	4,306	4,457	1,148	1,491	3,444	
충북선	23,177	49,819	25,167	25,749	26,455	28,488	26,792	21,062	15,099	15,252	17,521	19,731	
태백선	737,250	1,544,595	774,638	663,172	678,149	709,585	799,294	776,683	701,371	431,578	503,785	706,145	
호남선	21,874	78,022	38,945	29,351	26,707	28,939	15,860	14,589	16,129	8,663	12,795	18,819	

〈표 1-3〉 철도 화물수송실적 추이 (톤) (계속)

운행노선	2009년										2010년		
	4월	5월	6월	7월	8월	9월	10월	11월	12월	1월	2월	3월	
월별합계	3,572,112	3,666,841	3,591,244	3,280,017	3,288,796	3,463,755	3,426,784	2,994,640	3,207,278	2,588,828	2,590,539	3,510,560	
가야선	616	779	394	279	168	284	400	240	120	299	238	1,488	
강경선	28	0	0	38	0	0	41	0	38	0	0	0	
경부선	243,950	251,071	285,510	286,972	262,093	276,915	293,622	230,455	258,890	259,613	244,884	288,070	
경북선	0	0	41	0	0	25	0	290	0	0	0	0	
경원선	2,303	5,185	5,060	966	4,041	1,120	4,619	2,747	3,481	1,804	1,935	2,532	
경의선	2,364	1,592	2,485	1,109	1,852	1,725	1,108	763	1,585	999	607	1,286	
경인선	67,102	71,231	74,943	69,667	49,841	54,400	58,662	48,496	58,523	39,036	41,897	63,104	
경전선	53,645	40,486	44,106	32,115	27,405	44,289	49,478	43,922	42,057	42,587	43,280	42,494	
경춘선	1,234	1,686	1,212	1,137	955	805	1,148	628	1,490	2,534	1,151	1,172	
광양제철선	62,128	76,389	72,813	101,735	126,513	110,506	136,460	100,219	121,691	130,728	118,981	162,060	
광양항선	68,301	83,774	84,376	80,937	84,291	86,441	81,941	67,675	73,997	88,373	75,122	90,556	
광주선	76	170	255	214	182	519	267	197	297	205	737	224	
괴동선	202,995	209,770	187,153	177,149	217,318	199,080	207,451	185,473	206,615	148,273	187,249	251,435	
교외선	356	0	0	0	241	40	474	258	42	0	624	0	
군산화물선	0	0	0	0	0	0	0	0	0	0	0	0	
남부화물선	161,918	174,368	201,032	178,081	172,436	205,166	197,386	173,105	200,393	183,496	173,444	226,450	
남포선	0	0	0	0	0	0	0	0	0	0	0	0	
대구선	452	247	329	363	444	278	287	325	232	321	237	437	
동해남부선	18,114	25,212	23,300	15,224	10,924	14,107	13,802	10,394	11,694	8,541	8,171	13,202	
목호항선	91,781	91,830	94,343	88,944	96,767	86,161	71,713	70,462	94,801	101,323	102,871	130,025	
북전주선	35,544	36,929	35,896	39,387	31,225	35,098	37,106	32,186	40,626	43,515	32,211	40,623	
북평선	99,620	128,182	91,613	99,784	106,450	79,441	96,901	76,549	77,465	50,696	39,539	58,663	
분당선	0	0	0	0	0	0	0	0	0	0	0	0	
삼척선	50,121	37,442	29,528	31,155	20,009	31,616	36,233	41,444	45,242	7,384	7,644	17,472	
안산선	0	0	341	0	0	0	380	380	380	760	760	380	
양산화물선	5,766	5,556	7,374	4,680	4,632	4,974	2,598	1,728	3,024	2,574	2,100	3,558	
여천선	92,404	95,269	105,134	93,653	91,641	94,549	97,739	83,167	101,797	98,309	95,965	122,691	
영동선	367,556	387,959	398,304	337,587	296,707	348,194	339,953	308,206	286,108	233,510	247,271	292,297	
온산선	31,587	31,670	33,626	28,153	29,452	32,063	34,787	27,295	36,861	36,128	31,341	35,120	
우암선	37,571	53,676	55,004	53,639	42,834	46,037	48,777	38,241	44,573	52,651	45,063	48,416	
울산항선	10,998	12,132	14,832	11,574	12,144	12,924	10,314	7,668	9,084	7,824	9,666	14,424	
장생포선	109,657	92,170	92,227	71,581	74,860	71,249	82,735	81,570	122,819	132,042	102,387	102,796	
장산화물선	1,680	1,200	1,008	840	696	1,752	0	0	336	456	504	516	
장항선	53,571	62,044	58,636	58,492	55,303	59,423	64,172	43,792	53,546	52,279	53,896	66,423	
전라선	18,273	14,773	19,696	20,640	16,780	17,418	21,113	18,815	17,813	18,487	16,141	21,375	
정선선	800	5,550	3,150	2,400	2,000	1,800	3,050	2,100	2,000	0	0	3,050	
중앙선	891,232	898,993	827,244	700,409	695,873	738,049	749,224	679,823	614,171	382,393	445,614	706,875	
진해선	4,632	9,991	4,863	3,985	2,733	2,927	3,618	2,810	2,899	2,354	2,746	4,551	
충북선	19,048	20,274	22,270	19,406	18,014	23,527	21,873	20,135	27,136	22,544	19,622	19,286	
태백선	742,652	721,130	681,232	638,855	703,916	758,599	642,371	579,094	629,215	418,724	423,039	652,967	
호남선	22,037	18,111	31,914	28,867	28,056	22,254	14,981	13,988	16,237	18,066	13,602	24,542	

〈표 1-4〉 철도 화물수송실적 월별/분기별 비교 (%)

운행노선	월별 비교						분기별 비교							
	1월		12월		13월		2분기		3분기		4분기		1분기	
	전년	전월	전년	전월	전년	전월	전년	전분기	전년	전분기	전년	전분기	전년	전분기
전체	10.32	▽19.28	▽1.18	0.07	2.11	35.51	▽36.46	28.84	▽14.75	▽7.36	▽17.33	▽4.03	3.37	▽9.75
가야선	▽81.80	149.17	▽83.13	▽20.40	▽9.27	525.21	▽95.01	▽61.89	▽97.94	▽59.14	▽94.30	3.97	▽56.86	166.45
강경선	-	*	-	-	-	-	-	-	-	35.71	-	107.89	-	*
경부선	14.99	0.28	12.63	▽5.67	14.48	17.64	▽51.95	12.34	▽35.29	5.82	▽19.79	▽5.21	14.07	1.23
경북선	-	-	-	-	-	-	▽87.19	-	-	▽39.02	-	1,060.00	-	*
경원선	59.79	▽48.18	41.03	7.26	▽39.71	30.85	▽70.01	87.26	63.91	▽51.17	237.49	77.04	▽6.42	▽42.19
경의선	▽28.18	▽36.97	▽67.63	▽39.24	▽50.75	111.86	30.68	9.60	▽16.66	▽27.25	▽10.02	▽26.25	▽50.79	▽16.32
경인선	4.32	▽33.30	19.08	7.33	14.81	50.62	▽29.63	67.19	▽11.80	▽18.46	▽12.38	▽4.73	12.91	▽13.06
경전선	▽7.74	1.26	▽12.00	1.63	▽24.59	▽1.82	▽2.02	▽8.87	▽16.26	▽24.91	▽21.77	30.49	▽15.38	▽5.24
경춘선	442.61	70.07	▽0.17	▽54.58	53.81	1.82	33.29	73.47	▽34.25	▽29.89	▽41.57	12.74	103.90	48.71
광양제철선	91.02	7.43	52.68	▽8.99	156.45	36.21	▽63.11	0.84	▽24.17	60.30	▽4.52	5.79	96.49	14.90
광양항선	99.40	19.43	71.00	▽14.99	64.10	20.55	▽38.16	64.85	▽11.89	6.44	6.48	▽11.15	77.12	13.61
광주선	▽64.29	▽30.98	100.27	259.51	▽72.35	▽69.61	▽85.84	▽71.40	▽31.87	82.63	▽10.68	▽16.83	▽33.45	53.22
괴동선	4.92	▽28.24	8.86	26.29	26.35	34.28	▽35.43	17.10	▽8.68	▽1.06	▽9.26	1.01	14.57	▽2.10
교외선	-	*	642.86	-	*	*	456.25	▽36.20	▽60.81	▽21.07	79.17	175.44	11.83	▽19.38
군산화물선	-	-	-	-	-	-	*	-	-	-	-	-	-	-
남부화물선	40.46	▽8.43	9.97	▽5.48	27.82	30.56	▽54.69	15.42	▽34.57	3.42	▽13.06	2.74	25.32	2.19
남포선	-	-	*	-	*	-	*	*	*	-	*	-	*	-
대구선	▽13.01	38.36	▽42.05	▽26.17	176.58	84.39	7.19	9.83	22.88	5.54	18.37	▽22.21	6.30	17.89
동해남부선	▽28.35	▽26.96	▽21.14	▽4.33	▽10.04	61.57	▽57.74	80.28	▽58.69	▽39.58	▽59.10	▽10.84	▽19.06	▽16.65
목호항선	36.78	6.88	11.46	1.53	13.69	26.40	▽6.57	▽0.99	16.96	▽2.19	▽4.10	▽12.84	19.05	41.03
북전주선	52.01	7.11	7.56	▽25.98	24.47	26.12	▽36.48	18.81	▽8.20	▽2.45	14.68	3.98	27.56	5.85
북평선	▽35.92	▽34.56	▽44.08	▽22.01	▽31.16	48.37	▽28.44	35.90	▽7.06	▽10.56	▽21.18	▽12.17	▽36.65	▽40.66
분당선	-	-	-	-	-	-	-	-	*	-	-	-	-	-
삼척선	▽19.32	▽83.68	▽58.35	3.52	▽22.24	128.57	▽55.73	134.31	▽37.00	▽29.30	8.99	48.49	▽34.96	▽73.56
안산선	406.67	*	-	0.00	-	▽50.00	-	127.33	*	*	▽23.44	-	1,166.67	66.67
양산화물선	▽39.24	▽14.88	▽18.60	▽18.41	▽21.04	69.43	▽47.67	65.13	▽66.73	▽23.59	▽75.69	▽48.55	▽27.29	12.00
여천선	▽18.31	▽3.43	▽13.97	▽2.38	0.25	27.85	▽41.21	▽17.35	▽0.51	▽4.43	▽13.76	1.02	▽10.53	12.12
영동선	2.37	▽18.38	▽8.16	5.89	▽22.10	18.21	▽26.97	32.23	▽12.43	▽14.85	▽23.17	▽4.91	▽11.40	▽17.25
운산선	36.39	▽1.99	26.43	▽13.25	25.41	12.06	▽5.70	22.20	20.57	▽7.45	▽7.27	10.34	29.40	3.68
우암선	39.46	18.12	49.85	▽14.41	7.73	7.44	▽58.63	29.69	▽53.74	▽2.56	▽31.89	▽7.66	29.59	11.05
울산항선	▽3.98	▽13.87	▽16.31	23.54	19.54	49.22	▽51.97	19.51	▽32.88	▽3.48	▽16.45	▽26.13	0.47	17.91
장생포선	10.27	7.51	▽13.41	▽22.46	▽3.08	0.40	▽12.53	▽14.53	3.84	▽25.97	▽15.30	31.90	▽1.99	17.45
장성화물선	▽32.14	35.71	▽55.32	10.53	▽46.25	2.38	▽31.79	40.87	▽17.96	▽15.43	▽83.33	▽89.78	▽46.52	339.29
장항선	0.57	▽2.37	▽5.24	3.09	21.84	23.24	▽37.14	6.65	▽31.38	▽0.59	▽22.18	▽6.76	5.64	6.87
전라선	35.78	3.78	16.58	▽12.69	45.99	32.43	▽55.27	25.27	▽34.46	3.97	▽0.26	5.29	33.02	▽3.01
정선선	-	*	-	-	56.41	-	341.86	387.18	-	▽34.74	41.58	15.32	56.41	▽57.34
중앙선	1.63	▽37.74	▽3.66	16.53	▽10.09	58.63	▽30.34	61.08	▽8.38	▽18.46	▽20.98	▽4.27	▽5.54	▽24.88
진해선	105.05	▽18.80	84.17	16.65	32.14	65.73	▽30.49	220.34	▽54.98	▽50.50	▽57.77	▽3.30	58.66	3.47
충북선	47.81	▽16.92	11.99	▽12.96	▽2.26	▽1.71	▽37.26	17.31	▽24.47	▽1.05	9.83	13.45	17.04	▽11.12
태백선	▽2.98	▽33.45	▽16.03	1.03	▽7.53	54.35	▽29.82	30.67	2.46	▽2.03	▽18.74	▽11.93	▽8.94	▽19.23
호남선	108.54	11.26	6.31	▽24.71	30.41	80.43	▽48.10	78.92	▽6.85	9.87	▽2.95	▽42.91	39.56	24.34

주: * 실적자료가 0인 경우 증감률을 산정하지 않음

2-3 지하철여객

〈표 1-5〉 지하철 여객수송실적 추이 (천명)

지역	2008년									2009년		
	4월	5월	6월	7월	8월	9월	10월	11월	12월	1월	2월	3월
총계	229,894	235,674	221,972	223,513	208,748	214,749	235,155	223,444	230,658	203,975	207,178	240,879
수도권	195,328	199,528	188,786	189,963	176,002	181,958	199,096	189,109	195,522	172,296	175,485	203,301
부산	21,184	22,023	20,242	20,656	20,656	20,081	22,339	21,164	21,599	19,280	19,205	22,888
대전	2,466	2,578	2,434	2,460	2,291	2,342	2,570	2,494	2,694	2,683	2,698	3,047
대구	9,572	10,033	9,127	9,049	8,526	9,031	9,617	9,283	9,396	8,351	8,460	10,103
광주	1,343	1,512	1,383	1,385	1,274	1,337	1,533	1,395	1,448	1,366	1,330	1,540
지역	2009년									2010년		
	4월	5월	6월	7월	8월	9월	10월	11월	12월	1월	2월	3월
총계	237,322	236,665	228,159	229,912	221,469	233,370	235,127	227,642	242,397	232,172	206,881	254,691
수도권	200,579	199,353	193,158	195,330	187,495	198,091	199,016	193,050	205,608	197,551	175,238	215,261
부산	22,322	22,614	21,453	21,123	21,095	21,667	22,572	21,557	22,931	21,460	19,727	24,429
대전	2,937	3,012	2,816	2,808	2,754	2,846	2,815	2,702	2,928	2,840	2,504	3,060
대구	9,964	10,153	9,312	9,242	8,797	9,345	9,251	8,965	9,434	8,893	8,174	10,382
광주	1,520	1,533	1,421	1,409	1,327	1,421	1,473	1,367	1,496	1,427	1,237	1,558

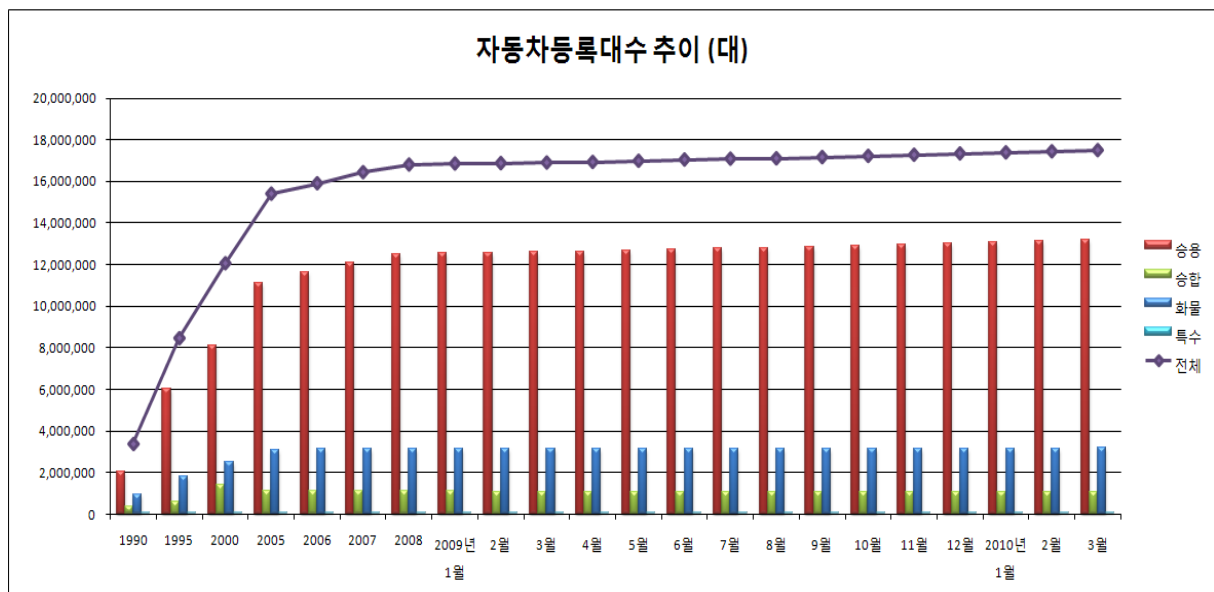
〈표 1-6〉 지하철 여객수송실적 월별/분기별 비교 (%)

지역	월별 비교						분기별 비교							
	1월		2월		3월		2분기		3분기		4분기		1분기	
	전년	전월	전년	전월	전년	전월	전년	전분기	전년	전분기	전년	전분기	전년	전분기
총계	13.82	▽4.22	▽0.14	▽10.89	5.73	23.11	2.12	7.69	5.83	▽2.48	2.31	2.98	6.40	▽1.62
수도권	14.66	▽3.92	▽0.14	▽11.29	5.88	22.84	1.62	7.62	6.02	▽2.05	2.39	2.88	6.71	▽1.61
부산	11.31	▽6.42	2.72	▽8.07	6.73	23.83	4.63	8.17	4.06	▽3.77	3.01	4.97	6.91	▽2.15
대전	5.87	▽2.98	▽7.17	▽11.83	0.45	22.20	17.20	4.00	18.53	▽4.08	8.86	0.45	▽0.27	▽0.47
대구	6.50	▽5.74	▽3.38	▽8.09	2.77	27.02	2.43	9.35	2.93	▽6.95	▽2.28	0.97	1.99	▽0.73
광주	4.47	▽4.61	▽7.00	▽13.30	1.13	25.88	5.55	5.59	4.03	▽7.08	▽0.90	4.32	▽0.35	▽2.64

3. 자동차등록대수

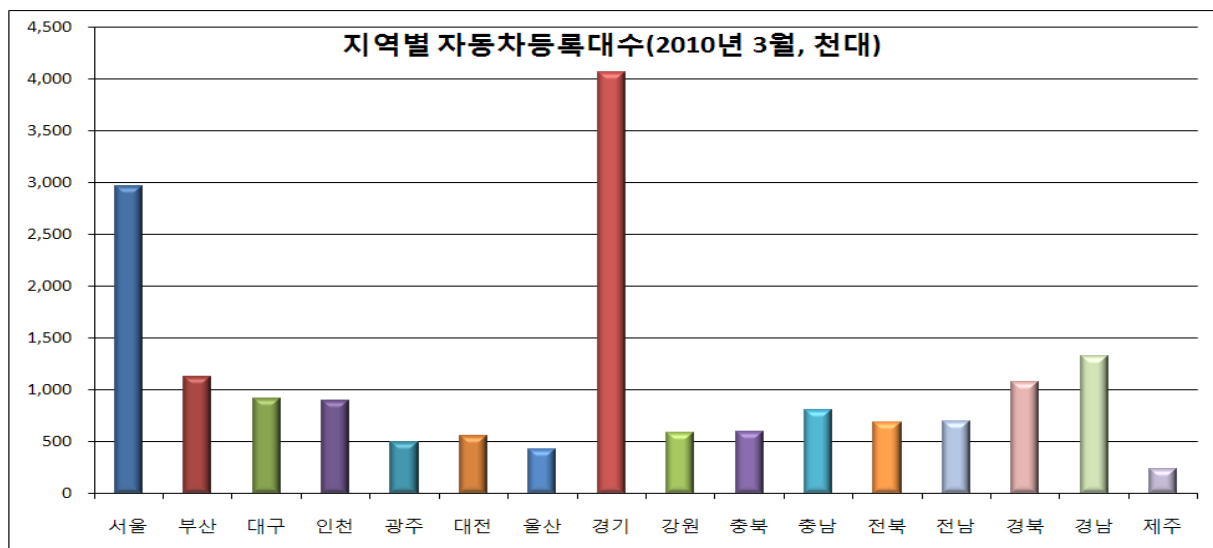
가. 차종별 자동차등록대수 현황

- 2010년 1/4분기 자동차등록대수는 2009년 4/4분기 대비 1.36% 증가
 - － 2010년 3월 자동차등록대수는 17,483천대 임
 - － 용도별로는 자가용 16,472천대(94.22%), 영업용 945천대(5.41%), 관용 66천대(0.38%) 임
- 차종별로 살펴보면
 - － 승용차가 13,185천대로 전체 차량의 75.41%를 차지하며, 승합차, 화물차, 특수차가 각각 6.11%, 18.17%, 0.31% 차지
 - － 전분기 대비 승용차는 1.30%, 화물차는 0.28%, 특수차는 0.81%로 증가하고 승합차는 1.21% 감소함



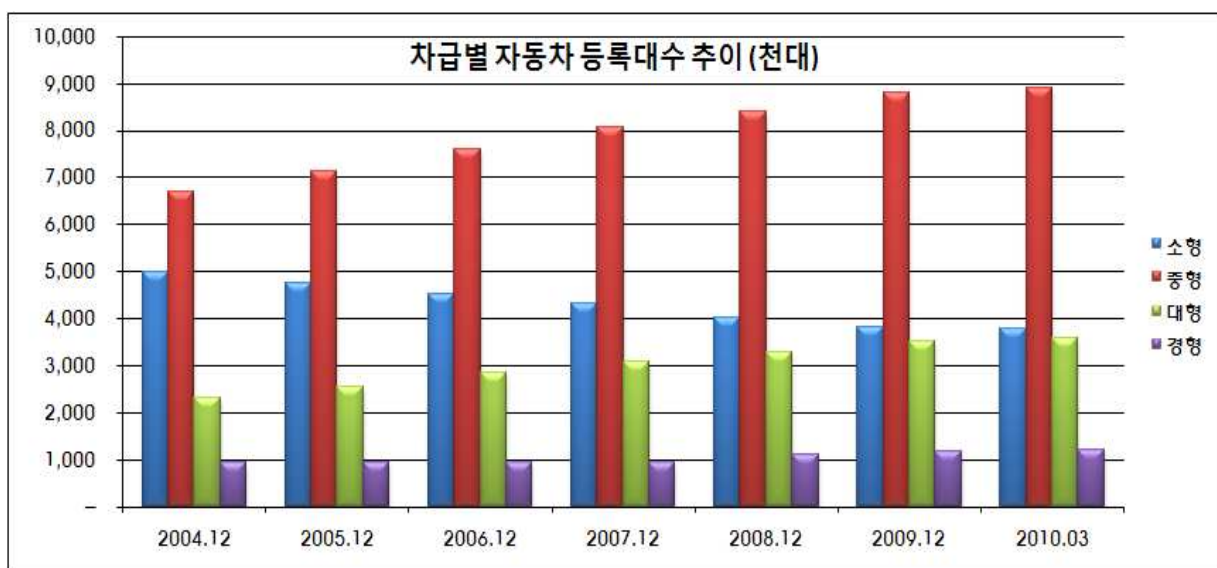
나. 지역별 자동차등록대수 현황

- 2010년 3월 지역별 자동차등록대수를 살펴보면,
 - － 수도권 자동차등록대수가 전체의 45.35%를 차지하며, 그중 경기 23.23%, 서울 16.96%, 인천 5.16%를 차지함
 - － 전분기 대비 증가율은 경상남도가 1.49%로 가장 높고, 서울이 0.28%로 가장 낮음



다. 차급별 자동차등록대수 현황

- 2010년 3월 차급별 자동차등록대수를 살펴보면, 소형차 23.48%, 중형차 50.22%, 대형차 19.68%, 경형차 6.62% 차지
- 전월대비 증가율에서는 경형차가 0.78%, 대형차가 0.60% 순으로 높았음
- 최근 들어 중형급 신형 차량이 출시되면서 중형차의 등록대수는 1.49% 증가하였으나, 소형차는 1.45%감소 하였음
- 2004년 이래 중형차량 등록대수는 꾸준한 증가추세를 보이고 있으나, 소형차의 등록대수는 지속적으로 감소하는 추세를 보이고 있어, 차급별 양극화 현상이 나타남



3-1 차종별 자동차등록대수

〈표 1-7〉 자동차등록대수 추이 (대)

년	월	관용	자가용	영업용	전체
1990년		33,996	3,038,769	322,038	3,394,803
1995년		45,537	7,974,728	448,636	8,468,901
2000년		50,409	11,388,961	619,906	12,059,276
2005년		57,563	14,555,187	783,965	15,396,715
2006년		59,197	15,018,668	817,369	15,895,234
2007년		60,684	15,496,374	871,119	16,428,177
2008년		62,302	15,820,627	911,290	16,794,219
2009년	1월	63,136	15,866,742	912,066	16,841,944
	2월	64,209	15,884,585	913,171	16,861,965
	3월	64,962	15,909,379	913,948	16,888,289
	4월	64,915	15,937,129	915,546	16,917,590
	5월	65,139	15,990,493	916,376	16,972,008
	6월	65,134	16,050,695	917,886	17,033,715
	7월	65,656	16,086,308	922,099	17,074,063
	8월	65,338	16,103,208	923,340	17,091,886
	9월	64,973	16,160,561	925,027	17,150,561
	10월	64,782	16,214,430	927,756	17,206,968
	11월	64,683	16,269,981	928,526	17,263,190
	12월	64,484	16,330,410	930,316	17,325,210
2010년	1월	64,766	16,376,615	935,522	17,376,903
	2월	65,439	16,421,235	940,473	17,427,147
	3월	66,254	16,471,881	945,045	17,483,180

자료출처 : 국토해양부 통계자료실

〈표 1-8〉 차종별 자동차등록대수 추이 (대)

구분		1990년	1995년	2000년	2005년	2006년	2007년	2008년
승용	관용	13,524	13,773	15,384	18,932	19,817	20,714	21,388
	자가용	1,902,067	5,777,957	7,798,452	10,759,393	11,219,435	11,674,085	12,025,715
	영업용	159,331	214,560	270,090	343,874	367,719	404,980	436,706
	계	2,074,922	6,006,290	8,083,926	11,122,199	11,606,971	12,099,779	12,483,809
승합	관용	6,120	9,217	11,225	11,914	12,358	12,650	13,269
	자가용	332,298	544,066	1,338,327	1,030,763	1,007,723	999,807	987,448
	영업용	45,320	59,301	77,669	81,968	85,555	92,492	95,981
	계	383,738	612,584	1,427,221	1,124,645	1,105,636	1,104,949	1,096,698
화물	관용	13,830	20,472	21,616	24,480	24,855	25,230	25,535
	자가용	800,908	1,646,664	2,245,679	2,755,991	2,781,552	2,811,537	2,796,092
	영업용	109,909	149,446	243,697	321,700	326,794	334,584	338,711
	계	924,647	1,816,582	2,510,992	3,102,171	3,133,201	3,171,351	3,160,338
특수	관용	522	2,075	2,184	2,237	2,167	2,090	2,110
	자가용	3,496	6,041	6,503	9,040	9,958	10,945	11,372
	영업용	7,478	25,329	28,450	36,423	37,301	39,063	39,892
	계	11,496	33,445	37,137	47,700	49,426	52,098	53,374

〈표 1-8〉 차종별 자동차등록대수 추이 (대) (계속)

구분		2009년								
		1월	2월	3월	4월	5월	6월	7월	8월	9월
승용	관용	21,761	22,374	22,306	22,451	22,503	22,486	23,030	22,868	22,552
	자가용	12,073,667	12,096,634	12,124,819	12,153,005	12,205,741	12,266,646	12,304,190	12,324,837	12,380,281
	영업용	437,243	438,043	438,434	439,208	439,481	440,417	444,025	444,911	445,797
	계	12,532,671	12,557,051	12,585,559	12,614,664	12,667,725	12,729,549	12,771,245	12,792,616	12,848,630
승합	관용	13,391	13,498	13,991	14,066	14,347	14,358	14,402	14,300	14,260
	자가용	986,787	984,757	982,771	981,572	980,750	979,494	977,914	976,222	975,604
	영업용	96,031	96,283	96,669	97,155	97,478	97,779	98,233	98,349	98,570
	계	1,096,209	1,094,538	1,093,431	1,092,793	1,092,575	1,091,631	1,090,549	1,088,871	1,088,434
화물	관용	25,872	26,209	26,544	26,288	26,205	26,214	26,160	26,099	26,087
	자가용	2,794,861	2,791,763	2,790,347	2,791,107	2,792,511	2,793,021	2,792,617	2,790,550	2,793,055
	영업용	338,877	338,949	338,921	339,247	339,430	339,680	339,806	340,022	340,572
	계	3,159,610	3,156,921	3,155,812	3,156,642	3,158,146	3,158,915	3,158,583	3,156,671	3,159,714
특수	관용	2,112	2,128	2,121	2,110	2,084	2,076	2,064	2,071	2,074
	자가용	11,427	11,431	11,442	11,445	11,491	11,534	11,587	11,599	11,621
	영업용	39,915	39,896	39,924	39,936	39,987	40,010	40,035	40,058	40,088
	계	53,454	53,455	53,487	53,491	53,562	53,620	53,686	53,728	53,783
구분		2009년			2010년			증감률		
		10월	11월	12월	1월	2월	3월	전월*대비 (%)	전년동월*대비 (%)	4분기*대비 (%)
승용	관용	22,429	22,360	22,267	22,403	22,633	22,930	1.31	2.80	1.36
	자가용	12,433,436	12,488,570	12,551,833	12,601,558	12,649,016	12,700,273	0.41	4.75	1.27
	영업용	447,840	448,161	449,719	454,061	458,097	461,572	0.76	5.28	2.08
	계	12,903,705	12,959,091	13,023,819	13,078,022	13,129,746	13,184,775	0.42	4.76	1.30
승합	관용	14,241	14,212	14,177	14,264	14,450	14,790	2.35	5.71	2.05
	자가용	973,874	972,120	967,890	961,240	956,843	953,093	▽0.39	▽3.02	▽1.47
	영업용	98,644	98,658	98,620	98,811	99,351	100,098	0.75	3.55	0.79
	계	1,086,759	1,084,990	1,080,687	1,074,315	1,070,644	1,067,981	▽0.25	▽2.33	▽1.21
화물	관용	26,033	26,025	25,970	26,034	26,303	26,496	0.73	▽0.18	1.03
	자가용	2,795,432	2,797,564	2,798,797	2,801,914	2,803,473	2,806,520	0.11	0.58	0.24
	영업용	341,122	341,484	341,745	342,311	342,638	342,917	0.08	1.18	0.34
	계	3,162,587	3,165,073	3,166,512	3,170,259	3,172,414	3,175,933	0.11	0.64	0.26
특수	관용	2,079	2,086	2,070	2,065	2,053	2,038	▽0.73	▽3.91	▽1.27
	자가용	11,688	11,727	11,890	11,903	11,903	11,995	0.77	4.83	1.40
	영업용	40,150	40,223	40,232	40,339	40,387	40,458	0.18	1.34	0.48
	계	53,917	54,036	54,192	54,307	54,343	54,491	0.27	1.88	0.61

주: * 자동차등록대수가 0인 경우 증감률을 산정하지 않음

3-2 지역별 자동차등록대수 현황



〈표 1-9〉 지역별 자동차등록대수 추이 (대)

구분	1990년	1995년	2000년	2005년	2006년	2007년	2008년
전체	3,394,803	8,468,901	12,059,276	15,396,715	15,895,234	16,428,177	16,794,219
서울	1,193,633	2,043,458	2,440,992	2,808,771	2,856,857	2,933,286	2,949,211
부산	287,058	604,078	812,369	979,969	994,292	1,010,086	1,038,954
대구	216,964	520,280	690,726	848,492	865,077	881,481	889,127
인천	148,517	443,956	648,435	800,149	822,317	853,226	870,322
광주	82,263	226,961	336,605	436,044	449,911	462,444	474,105
대전	90,096	256,363	382,682	506,961	521,234	535,697	539,233
울산	-	-	294,572	382,715	394,770	407,477	416,565
경기	447,334	1,551,194	2,487,276	3,505,759	3,651,142	3,792,395	3,888,856
강원	91,400	284,284	421,967	526,126	539,520	555,496	568,213
충북	80,231	259,684	393,344	510,535	531,667	553,427	569,460
충남	96,723	298,460	488,961	669,355	700,321	732,894	762,287
전북	104,625	319,503	475,674	597,650	617,567	638,270	654,797
전남	96,987	291,797	466,426	590,622	613,181	637,887	657,162
경북	170,350	515,087	752,198	949,941	984,265	1,013,833	1,032,280
경남	245,437	744,443	802,689	1,070,316	1,131,088	1,191,420	1,250,129
제주	43,185	109,353	164,360	213,310	222,025	228,858	233,518

〈표 1-9〉 지역별 자동차등록대수 추이 (대) (계속)

구분	2009년								
	1월	2월	3월	4월	5월	6월	7월	8월	9월
전체	16,841,944	16,861,965	16,888,289	16,917,590	16,972,008	17,033,715	17,074,063	17,091,886	17,150,561
서울	2,957,516	2,960,642	2,960,122	2,961,797	2,949,104	2,954,141	2,957,123	2,943,191	2,948,286
부산	1,041,266	1,041,974	1,042,714	1,043,558	1,082,613	1,085,460	1,085,873	1,100,454	1,103,980
대구	890,264	890,733	891,590	892,073	894,354	896,871	898,049	898,237	900,880
인천	871,893	872,138	872,413	874,107	876,563	879,361	881,257	881,904	884,686
광주	475,175	476,149	477,758	478,307	480,746	482,994	484,111	485,221	487,247
대전	540,196	540,682	541,456	541,708	543,116	545,118	545,964	546,448	548,087
울산	418,011	418,559	419,050	419,535	420,748	422,069	423,161	423,175	424,251
경기	3,899,198	3,899,319	3,905,565	3,911,129	3,915,489	3,929,568	3,939,565	3,945,112	3,962,914
강원	569,488	570,564	571,633	573,225	575,043	577,236	579,117	579,832	581,648
충북	570,955	571,997	573,237	574,775	576,987	579,388	581,661	582,499	584,527
충남	765,469	767,231	769,205	771,889	774,965	778,867	781,641	783,277	786,508
전북	657,254	658,928	660,679	663,002	666,017	669,392	671,516	672,377	675,072
전남	660,275	662,318	664,764	666,718	669,841	673,671	675,823	676,688	679,202
경북	1,036,099	1,037,754	1,039,886	1,042,474	1,045,715	1,049,873	1,052,213	1,053,536	1,056,825
경남	1,254,894	1,258,818	1,263,494	1,267,794	1,264,176	1,271,940	1,277,438	1,280,122	1,286,408
제주	233,991	234,159	234,723	235,499	236,531	237,766	239,551	239,813	240,040
구분	2009년			2010년			증감률		
	10월	11월	12월	1월	2월	3월	전월 대비(%)	전년동월대비(%)	4분기 대비(%)
전체	17,206,968	17,263,190	17,325,210	17,376,903	17,427,147	17,483,180	0.32	3.52	0.95
서울	2,951,414	2,951,788	2,954,704	2,956,297	2,961,493	2,964,508	0.10	0.15	0.28
부산	1,105,562	1,113,081	1,116,719	1,124,393	1,126,981	1,128,684	0.15	8.24	1.34
대구	903,377	906,171	909,222	910,807	912,382	914,570	0.24	2.58	0.70
인천	888,629	892,128	895,818	897,950	899,849	902,458	0.29	3.44	0.88
광주	489,889	491,970	494,460	496,302	497,768	499,705	0.39	4.59	1.18
대전	549,993	551,905	553,857	554,839	556,267	558,183	0.34	3.09	0.82
울산	425,429	426,227	427,610	429,135	430,170	431,395	0.28	2.95	0.89
경기	3,979,238	3,995,106	4,014,392	4,029,949	4,043,658	4,061,103	0.43	3.98	1.22
강원	583,824	585,819	587,707	588,836	590,588	592,268	0.28	3.61	0.82
충북	587,078	589,350	591,478	593,000	594,704	597,010	0.39	4.15	0.95
충남	789,874	793,405	796,918	799,644	802,175	805,400	0.40	4.71	1.14
전북	677,678	680,101	683,103	685,299	687,364	689,860	0.36	4.42	1.06
전남	681,318	683,514	686,384	687,960	690,854	693,406	0.37	4.31	1.02
경북	1,059,941	1,063,576	1,067,507	1,070,419	1,073,147	1,075,978	0.26	3.47	0.89
경남	1,293,255	1,297,951	1,303,680	1,310,143	1,317,350	1,325,513	0.62	4.91	1.49
제주	240,469	241,098	241,651	241,930	242,397	243,139	0.31	3.59	0.59

주: * 자동차등록대수가 0인 경우 증감률을 산정하지 않음

3-3 차급별 자동차등록대수 현황

〈표 1-10〉 차급별 자동차등록대수 추이 (대)

년 도	차 급	승 용	승 합	화 물	특 수	계
2004.12	소 형	2,815,820	136,698	2,020,695	3,730	4,976,943
	중 형	5,063,609	930,519	705,823	11,427	6,711,378
	대 형	1,988,344	72,741	212,589	31,750	2,305,424
	경 형	752,784	64,355	123,207	1	940,347
	계	10,620,557	1,204,313	3,062,314	46,908	14,934,092
2005.12	소 형	2,629,879	122,567	1,991,871	3,564	4,747,881
	중 형	5,493,045	866,139	773,681	12,160	7,145,025
	대 형	2,239,758	72,643	217,722	31,967	2,562,090
	경 형	759,517	63,296	118,897	9	941,719
	계	11,122,199	1,124,645	3,102,171	47,700	15,396,715
2006.12	소 형	2,440,831	111,841	1,952,011	3,398	4,508,081
	중 형	5,906,898	855,819	838,222	13,065	7,614,004
	대 형	2,502,210	74,764	226,910	32,894	2,836,778
	경 형	757,032	63,212	116,058	69	936,371
	계	11,606,971	1,105,636	3,133,201	49,426	15,895,234
2007.12	소 형	2,240,927	101,417	1,991,225	4,034	4,337,603
	중 형	6,353,646	866,338	833,037	13,789	8,066,810
	대 형	2,737,098	78,657	240,255	34,190	3,090,200
	경 형	768,108	58,537	106,834	85	933,564
	계	12,099,779	1,104,949	3,171,351	52,098	16,428,177
2008.12	소 형	1,930,080	91,028	1,990,033	4,348	4,015,489
	중 형	6,702,800	866,680	816,813	13,874	8,400,167
	대 형	2,914,333	80,401	249,269	35,063	3,279,066
	경 형	936,596	58,589	104,223	89	1,099,497
	계	12,483,809	1,096,698	3,160,338	53,374	16,794,219
2009.3	소 형	1,882,912	88,739	1,990,607	4,432	3,966,690
	중 형	6,788,933	866,166	811,713	13,849	8,480,661
	대 형	2,957,179	80,715	250,512	35,117	3,323,523
	경 형	956,535	57,811	102,980	89	1,117,415
	계	12,585,559	1,093,431	3,155,812	53,487	16,888,289
2009.6	소 형	1,881,995	86,097	1,996,308	4,463	3,968,863
	중 형	6,841,302	867,051	807,857	13,802	8,530,012
	대 형	3,030,123	81,078	252,254	35,265	3,398,720
	경 형	976,128	57,405	102,497	90	1,136,120
	계	12,729,548	1,091,631	3,158,916	53,620	17,033,715
2009.9	소 형	1,820,390	83,355	1,999,540	4,502	3,907,787
	중 형	6,946,029	867,228	804,303	13,800	8,631,360
	대 형	3,081,881	81,240	254,571	35,391	3,453,083
	경 형	1,000,330	56,611	101,300	90	1,158,331
	계	12,848,630	1,088,434	3,159,714	53,783	17,150,561

〈표 1-10〉 차급별 자동차등록대수 추이 (대) (계속)

년 도	차 급	승 용	승 합	화 물	특 수	계
2009.10	소 형	1,798,998	82,458	2,002,592	4,568	3,888,616
	중 형	6,997,053	866,678	803,661	13,806	8,681,198
	대 형	3,097,176	81,278	255,342	35,453	3,469,249
	경 형	1,010,478	56,345	100,992	90	1,167,905
	계	12,903,705	1,086,759	3,162,587	53,917	17,206,968
2009.11	소 형	1,776,015	81,637	2,005,261	4,614	3,867,527
	중 형	7,050,937	866,077	803,060	13,800	8,733,874
	대 형	3,112,776	81,233	256,124	35,532	3,485,665
	경 형	1,019,363	56,043	100,628	90	1,176,124
	계	12,959,091	1,084,990	3,165,073	54,036	17,263,190
2009.12	소 형	1,745,556	80,214	2,007,016	4,668	3,837,454
	중 형	7,116,549	863,370	802,072	13,812	8,795,803
	대 형	3,137,420	81,102	256,948	35,622	3,511,092
	경 형	1,024,294	56,001	100,476	90	1,180,861
	계	13,023,819	1,080,687	3,166,512	54,192	17,325,210
2010.1	소 형	1,728,560	78,845	2,010,243	4,727	3,822,375
	중 형	7,155,651	858,506	801,570	13,811	8,829,538
	대 형	3,159,114	81,176	257,814	35,679	3,533,783
	경 형	1,034,697	55,788	100,632	90	1,191,207
	계	13,078,022	1,074,315	3,170,259	54,307	17,376,903
2010.2	소 형	1,713,901	77,911	2,012,406	4,763	3,808,981
	중 형	7,195,525	855,723	800,960	13,800	8,866,008
	대 형	3,177,577	81,429	258,588	35,690	3,553,284
	경 형	1,042,743	55,581	100,460	90	1,198,874
	계	13,129,746	1,070,644	3,172,414	54,343	17,427,147
2010.3	소 형	1,696,943	76,973	2,015,719	4,818	3,794,453
	중 형	7,237,939	854,045	800,282	13,806	8,906,072
	대 형	3,197,221	81,784	259,700	35,777	3,574,482
	경 형	1,052,672	55,179	100,232	90	1,208,173
	계	13,184,775	1,067,981	3,175,933	54,491	17,483,180
전월대비(%)	소 형	▽0.99	▽1.20	0.16	1.15	▽0.38
	중 형	0.59	▽0.20	▽0.08	0.04	0.45
	대 형	0.62	0.44	0.43	0.24	0.60
	경 형	0.95	▽0.72	▽0.23	0.00	0.78
전년동월 대비(%)	소 형	▽9.88	▽13.26	1.26	8.71	▽4.34
	중 형	6.61	▽1.40	▽1.41	▽0.31	5.02
	대 형	8.12	1.32	3.67	1.88	7.55
	경 형	10.05	▽4.55	▽2.67	1.12	8.12
4분기대비(%)	소 형	▽0.03	▽0.04	0.00	0.03	▽0.01
	중 형	0.02	▽0.01	0.00	0.00	0.01
	대 형	0.02	0.00	0.01	0.01	0.02
	경 형	0.02	▽0.01	0.00	0.00	0.02

주: * 자동차등록대수가 0인 경우 증감률을 산정하지 않음

[국가교통DB센터 박경아 부연구위원, 남해경 연구원]

II. 교통조사 및 자료분석 동향

- 하계휴가 특별교통대책기간 조정을 위한 수송실적 분석
- 교통산업서비스지수

II. 교통조사 및 자료분석 동향

1. 하계휴가 특별교통대책기간 조정을 위한 수송실적 분석

- 설·추석 등 특정기간 중 교통수요가 급증하는 등의 사유로 국가교통관리에 효과적으로 대응하기 위하여 교통대책을 수립하는 것을 특별교통대책이라고 함
- 교통체계효율화법 제11조2 규정에 의거 수립·시행하는 특별교통대책 중 하계 휴가기간은 시행 매뉴얼에 7월 20일경부터 8월 15일경까지로 설정되어 있음
- "하계휴가 특별교통대책기간을 단축하여 역량을 집중하자는 국민제안"에 대한 국토해양부의 하계휴가기간 검토요청이 있었고, 또한 국가통합교통체계효율화법 개정(2009년 6월 9일 개정, 12월10일 시행)으로 인한 여건 변화를 반영하고 특별교통대책의 내용을 충실히 수행하기 위한 훈령개정의 필요성이 대두되었음
- 이에 하계휴가 특별교통대책기간을 대상으로 통행특성을 분석하여 하계휴가 특별교통대책기간의 적절성을 검토하고 하계휴가 특별교통대책기간을 설정하고자 함
- 대책기간을 위하여 국가교통DB사업에서 하계휴가 특별교통대책을 수립한 2003년부터 2008년까지의 6개 년도 하계 특별교통대책기간을 본 분석의 대상으로 함
- 교통특성을 분석하기 위하여 전국을 대상으로 수집된 수송실적을 도로부문의 승용차, 고속버스, 시외버스, 전세버스의 4가지 교통수단과 철도, 항공, 해운의 3가지 교통수단을 망라한 총 7가지 교통수단을 구분하여 분석의 대상으로 설정함
- 하계 특별교통대책기간 분석을 위하여 해당 대책기간의 수송실적 자료를 수집하여 일평균 수송실적으로 정리하고 일 변동계수(일평균 수송실적과 대비한 변동계수)를 근거로 교통수요 집중도를 검토하여 하계 특별교통대책 기간의 적절성을 분석함
- 하계 특별교통대책기간의 교통수요 집중도 분석을 위하여 연간일평균 교통량, 월별 일평균 교통량 대비, 하계 특별교통대책기간의 수송실적을 비교하여 교통수요 집중도 분석, 하계 특별교통대책기간 중 요일별 교통수요 집중도 분석, 하계 특별교통대책기간 일별 교통량 순위 분석, 하계 특별교통대책기간 중 침투기간 분석을 수행함
- 연간 일별 TCS 자료를 활용하여 연간 교통량순위 분석, 요일분석을 통하여 하계 특별교통대책기간의 적절성을 검증하였음
- 종합분석결과, 하계휴가 특별교통대책기간은 7월 25일부터 8월 10일까지로 설정하는 것이 타당한 것으로 나타남. 이는 기존 대책기간보다 10일 정도 기간을 단축하는 것으로 하계휴가 특별교통대책기간을 재설정하는 것이 적정한 것으로 분석되었음

- 이를 근거로 “특별교통대책의 관리 및 운영 규정(2009년 9월 1일 전면개정)” 중 제4조 하계 휴가철기간 특별교통대책 기간설정에 반영되었음

가. 기간 적정성 분석

1) 분석방법론

- 하계 특별교통대책기간을 분석하기 위하여 하계 특별교통대책기간의 수송실적 자료를 수집하여 일 변동계수(일평균 수송실적과 대비한 변동계수)를 근거로 교통수요 집중도를 검토하여 하계 특별교통대책 기간의 적절성을 분석함
- 수송실적자료 수집
 - 2003년-2008년 6개 년도의 하계 특별교통대책기간 일별 수송실적 수집(각 수단별)
 - 2003년-2008년 6개 년도의 연간 월별 수송실적 수집(각 수단별)
- 수송실적자료 정리
 - 2003년-2008년 6개 년도의 하계 특별교통대책기간 일별 수송실적(각 수단별)
 - 2003년-2008년 6개 년도의 하계 특별교통대책기간 일평균 수송실적(각 수단별)

$$[= \text{하계 특별교통대책기간 수송실적 합계} / \text{하계 특별교통대책기간 일수}] (\text{SADT}^1)$$
 - 2003년-2008년 6개 년도의 연간 월별 수송실적(각 수단별)
 - 2003년-2008년 6개 년도의 연간 월별 일평균 수송실적(각 수단별)

$$[= \text{월별 수송실적 합계} / \text{월별 일수}] (\text{MADT}^2)$$
 - 2003년-2008년 6개 년도의 연간 일평균 수송실적(각 수단별)

$$[= \text{연간 수송실적 합계} / \text{연간 일수}] (\text{AADT}^3)$$
- 통행특성 분석
 - 하계 특별교통대책기간의 교통수요 집중도 분석
 - 연간일평균 교통량, 월별 일평균 교통량 대비, 하계 특별교통대책기간의 수송실적을 비교하여 교통수요 집중도 분석
 - 하계 특별교통대책기간 중 요일별 교통수요 집중도 분석

1) SADT: Summer Average Daily Traffic

2) MADT: Monthly Average Daily Traffic

3) AADT: Annual Average Daily Traffic

- 하계 특별교통대책기간 일별 교통량 순위 분석
- 하계 특별교통대책기간 중 침투기간 분석
- － 연간 일별 TCS(Toll Collection System) 자료를 활용한 분석 및 검증
 - 수단분담률 산출을 통한 분석의 적절성 검토
 - 연간 교통량 순위 분석 후 하계특별교통대책기간의 적절성 검증
 - 요일분석을 통한 하계 특별대책기간 적절성 검증

2) 수송실적자료 수집

- 과거년도(2003-2008년) 수송실적자료 수집
 - － 자료출처 : 한국도로공사, 한국철도공사, 한국공항공사, 한국해운조합, 전국고속버스운송사업조합, 전국전세버스운송사업조합연합회, 전국버스운송사업조합연합회 등 수송실적 산출 기관
 - － 자료조사 방법 : 담당기관에 협조공문을 통하여 취득. 월별수송실적 자료 집계, 특별교통 대책기간 중 일별 수송실적자료 집계

3) 수송실적 자료분석

① 하계 특별교통대책기간 특성

- 하계 특별교통대책기간을 조정하기 위하여 검토한 하계 특별교통대책기간의 특성은 다음과 같음

〈표 2-1〉 하계 휴가 특별교통대책기간 특성

구분	2003년	2004년	2005년	2006년	2007년	2008년
연간 일수	365	366	365	365	365	366
하계기간 일수	25	26	25	26	27	30
하계기간	7.17-8.10	7.16-8.8	7.22-8.15	7.21-8.15	7.20-8.18	7.19-8.17
피크일수				7	7	14
피크기간 ¹⁾				7.28-8.3	7.27-8.2	7.27-8.9
재차인원 ²⁾ (평시)	2	2	1.55	1.55	1.55	1.55
재차인원 ²⁾ (하계)	3.67	3.82	3.82	4.01	3.55	3.55

자료: 국가교통DB구축사업 「특별연휴기간 통행특성분석 보고서」 각 년도

주 1: 2003년~2005년 피크기간 분석 없음

주 2: 재차인원은 승용차 차량대수를 기초하여 수송인원 추정에 적용됨

② 하계 특별교통대책기간 특성-월별동계수

- 하계 특별교통대책기간이 1년을 기준으로 하였을 때 수요 집중도가 어느 수준인지 확인하기 위하여 월별 일평균 수송량 규모를 먼저 분석하고, 하계 휴가기간의 일평균 수송량 규모를 분석하고자 함
- 수단별 총 수송실적에 근거하여 연간 일평균 교통량(AADT)과 월별 일평균 교통량(MADT)을 산출하였음. 하계 특별교통대책기간의 일평균 교통량(SADT)도 산출하였음
 - － 월 변동계수 = 월별 일평균 교통량(MADT)/연간 일평균 교통량(AADT)
 - － 하계기간 변동계수 = 하계기간 일평균 교통량(SADT)/연간 일평균 교통량(AADT)
- 하계기간을 포함하는 7, 8월의 경우는 2개월의 일평균 교통량을 산출하여 하계기간의 집중도를 확인하는데 활용함
 - － 7, 8월 변동계수 = 7, 8월 2개월의 일평균 교통량/연간 일평균 교통량(AADT)
- 변동계수 분석결과 수단별로 변화양상이 매우 상이하게 분석되었으며, 수단별, 월별 특성이 다르게 도출됨. 분석의 일관성을 위하여 각 수단을 대상으로 계수변화가 상위 10%에 해당하는 경우를 분석하였음
- 분석결과 대부분 수단의 경우 하계기간동안 10-20%내외의 수요증가를 보이는데 반해, 해운수단의 경우 200% 이상의 수요 증가 경향을 보임
- 2003년부터 2008년까지 6개 년도의 추세를 살펴보면, 최근년도로 올수록 하계 특별교통대책기간의 수요집중도가 낮아지는 것으로 나타남

③ 하계 특별교통대책기간 수송실적 분석-하계기간 수요집중도 분석

- 총 교통량을 분석한 결과를 기준으로 하계기간의 수요 비중을 살펴보면 해운을 제외한 대부분의 교통수단이 월별 교통량 비중과 유사하게 7~10% 수준으로 분석되었음
- 7, 8월 2개월 중의 하계기간동안의 교통량 수준(하계점유율)은 30-50% 수준으로 나타나 하계기간이 25~30일임을 감안하면 평균적으로는 교통량이 집중되지는 않는 것으로 보임
- 하계기간일수가 7월, 8월에 유사하게 분포하는데 반해, 7, 8월 교통량을 비교하면 8월의 비중이 더 높음. 이는 하계기간 중 8월 1일-15일까지 15일 동안의 8월 기간 교통량이 7월 20일-7월 31일에 해당하는 12일의 7월 기간 교통량보다 크다는 것을 뜻함

④ 하계 특별교통대책기간 수송실적 분석·일별 요일별 분석

- 하계 특별교통대책기간의 하계기간 중 일평균 교통량과 연간 일평균 교통량을 기준으로 일별, 요일별 특성을 분석하고, 일평균 교통량을 초과하는 일수 분석 결과, 주로 금요일, 토요일의 교통량이 많은 것으로 분석되었음
- 평일임에도 일평균 교통량 이상의 수송실적을 보이는 경우는 7월 마지막 주에서 8월 첫째 주인 경우가 많았음. 또한 일부 수단의 경우 8월 15일 광복절 기간을 전후하여 일평균 교통량 이상의 수송실적을 보임

⑤ 하계 특별교통대책기간 특성-종합분석결과

- 수단별 집중도가 상이하기 때문에, 다른 연구결과를 반영하여 일변동계수가 1.2 이상인 경우에 집중도가 있는 것으로 판단하였음
- 하계기간의 수송실적 기준 일변동계수를 비교하면, 하계기간동안의 집중도는 7월말-8월 초의 하계휴가 침투기간과 일치하는 것으로 분석되었으며, 1년동안 수송실적을 기준으로 일변동계수를 비교하면 7월말-8월초를 포함한 2주정도 기간이 도출되었음
- 이를 근거로 하계 휴가기간 특별교통대책기간을 산정하면, 7월 25일부터 8월 10일까지 기간이 이를 포함하는 것으로 분석되었음
- 과거 하계 특별교통대책기간의 수송실적현황을 보면 최근으로 올수록 집중시기가 7월말로 당겨지고 있고, 집중되는 기간도 단축되는 경향을 보이고 있음. 이는 지구온난화의 영향으로 인한 기온의 상승과 하계휴가기간보다는 주5일 근무로 인하여 평소의 여가 통행이 증가하고 있기 때문으로 판단됨

4) 정책제언

- 하계 특별교통대책기간을 7월 25일부터 8월 10일까지로 설정하는 것은 기존 대책기간보다 10일 정도 기간을 단축하는 것으로 하계 휴가기간의 여건변화를 반영하고, 특별교통대책기간의 단축으로 대책에 만전을 기하고 역량을 집중하는 차원에서 효율적일 것으로 판단됨
- 이를 근거로 “특별교통대책의 관리 및 운영 규정(2009년 9월 1일 전면개정)” 중 제4조 하계 휴가철기간 특별교통대책 기간설정에 반영되었음

〈표 2-2〉 총 수송인원 기준 일변동계수 비교 결과

총수송인원		2003년		2004년		2005년		2006년		2007년		2008년	
7월	16일	수		금	0.94	1.03	토		일		월		수
	17일	목	0.86	0.92	토	0.94	1.03	일		월		목	
	18일	금	0.78	0.84	일	0.82	0.91	월		화		금	
	19일	토	0.99	1.07	월	0.92	1.01	화		수		토	0.90
	20일	일	0.82	0.89	화	0.87	0.96	수		목		일	0.55
	21일	월	0.93	1.00	수	0.88	0.97	목	0.93	토	0.96	월	0.83
	22일	화	0.77	0.83	목	0.90	0.99	금	0.98	일	1.17	화	0.86
	23일	수	0.85	0.91	금	0.99	1.09	토	1.06	월	0.67	수	0.86
	24일	목	0.94	1.01	토	1.08	1.19	일	0.76	화	0.88	목	0.76
	25일	금	0.98	1.05	일	0.79	0.87	월	0.91	수	0.89	금	0.96
	26일	토	1.14	1.23	월	0.98	1.08	화	0.88	목	0.75	토	1.05
	27일	일	0.88	0.94	화	0.95	1.05	수	0.92	일	0.82	일	0.87
	28일	월	1.03	1.11	수	0.98	1.08	목	0.78	금	0.89	월	1.05
	29일	화	0.97	1.05	목	1.01	1.12	금	1.06	토	1.13	화	1.02
8월	30일	수	1.11	1.19	금	1.11	1.23	토	1.27	일	0.98	수	1.07
	31일	목	1.17	1.26	토	1.30	1.43	일	1.06	월	1.16	목	1.13
	1일	금	1.24	1.33	일	1.05	1.16	월	1.09	화	1.12	금	1.31
	2일	토	1.26	1.36	월	1.17	1.29	화	1.05	수	1.12	토	1.26
	3일	일	1.07	1.15	화	1.13	1.24	수	0.97	목	1.10	일	1.10
	4일	월	1.13	1.22	수	1.10	1.22	목	1.02	금	1.18	월	1.15
	5일	화	1.02	1.10	목	1.05	1.15	금	1.12	토	1.24	화	1.02
	6일	수	0.98	1.06	금	1.10	1.21	토	1.17	일	0.97	수	1.00
	7일	목	0.95	1.03	토	1.18	1.30	일	0.83	월	1.03	목	1.00
	8일	금	1.06	1.14	일	0.92	1.02	월	0.94	화	0.95	금	1.11
	9일	토	1.16	1.25	월	0.95	1.04	화	0.88	수	0.93	토	1.16
	10일	일	0.91	0.98	화	0.89	0.98	수	0.91	목	0.95	일	0.87
	11일	월			수			목	0.86	금	1.11	월	0.99
	12일	화			목			금	1.09	토	1.26	화	0.89
	13일	수			금			토	1.31	일	0.97	수	0.92
	14일	목			토			일	1.08	월	1.17	목	1.17
	15일	금			일			월	1.00	화	0.93	금	1.16
	16일	토			월			화		수		토	1.07
	17일	일			화			수		목		일	0.92
	18일	월			수			목		금		월	
	19일	화			목			금		토		화	
	20일	수			금			토		일		수	
기준		하계	연간	하계	연간	하계	연간	하계	연간	하계	연간	하계	연간

주 1) 하계 기준은 하계 기간 일평균 기준 적용, 연간기준은 연간 일평균 기준 적용 비교결과

주 2) 하계 특별교통대책기간 외에 일별 자료를 수집하지 않는 수단(고속버스, 시외버스)이 있으므로 일별자료를 수집할 수 있는 하계 특별교통대책기간만을 분석대상으로 설정함

2. 교통산업서비스지수

가. 교통산업서비스지수(Transportation Service Index) : 2010년 1/4분기

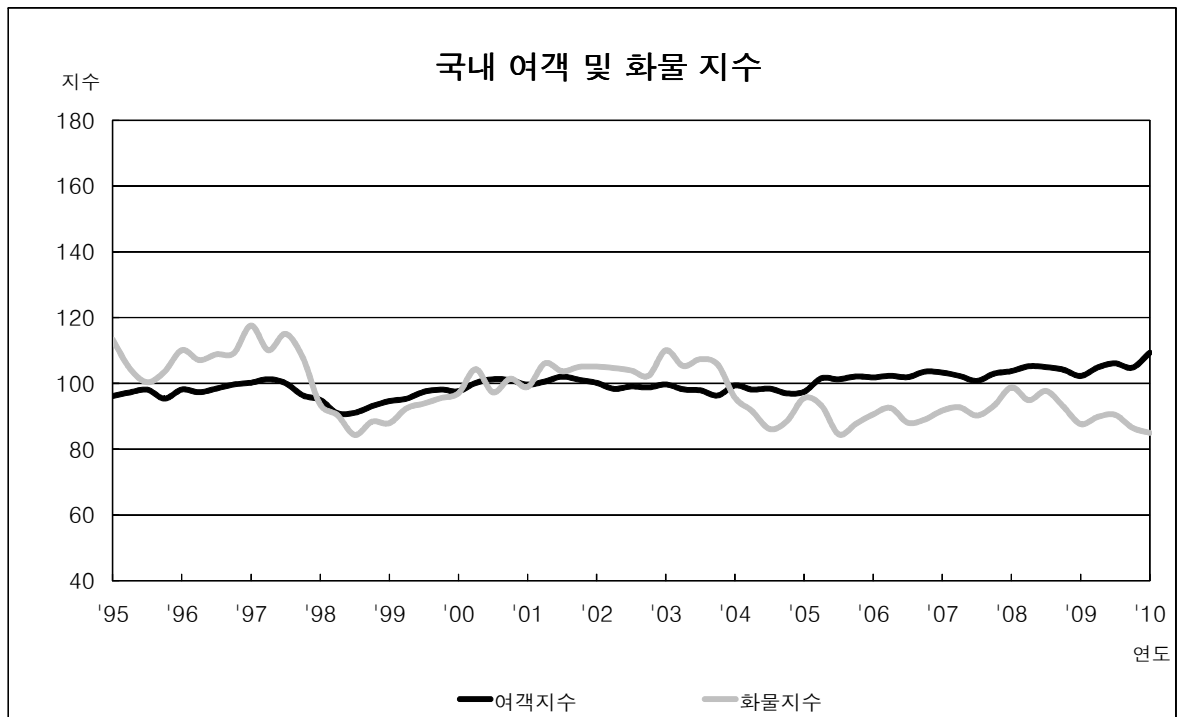
교통산업서비스지수	
-	운임을 받고 국내수송서비스를 제공하는 교통산업부문의 수송실적을 지수화한 것
· 산정방법 :	각 교통수단별 월별 수송실적 자료(인·km, 톤)를 계절, 명절, 공휴일 등 변동특성을 반영하여 보정한 후 수단별 가중치를 고려하여 2000년 평균값을 기준(지수 100)으로 산정
· 산정분야 :	공로를 제외한 여객 및 화물분야(철도, 지하철, 고속버스, 항공, 해운)
참 고 사 항	
-	철도 및 지하철 부문 : 한국철도공사 관할의 수도권 전철을 지하철 부문에 포함

1) 1/4분기 교통산업서비스지수 종합

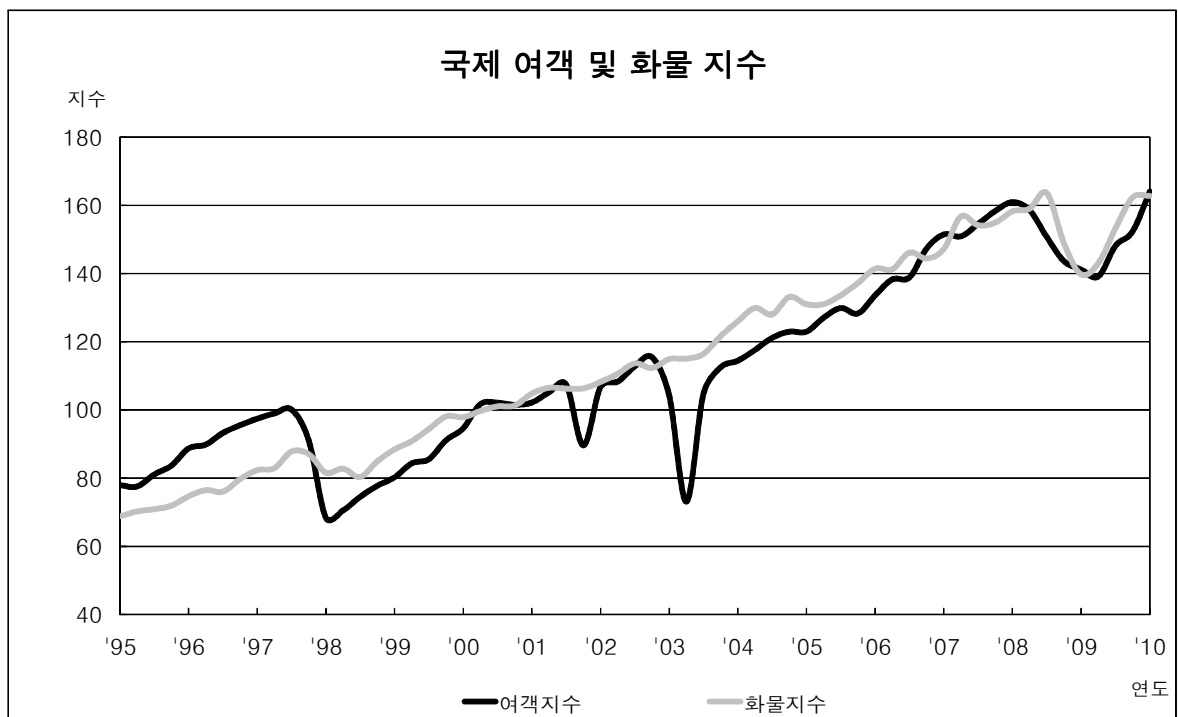
- 2010년 1/4분기 국내 여객지수(공로제외, 고속버스 포함)는 2009년 4/4분기 대비 4.3% 상승한 반면, 국내 화물지수(공로 제외)는 전 분기에 비해 1.8% 하락함
- 전년 동 분기에 비해 국내 여객지수는 6.9% 상승하였으나, 국내 화물지수는 3.1% 하락함
- 국제 여객지수는 전 분기 대비 7.7% 상승하여 3분기 연속 상승세가 이어졌고, 국제 화물지수도 전 분기 대비 0.3% 상승함
- 전년 동 분기에 비해 국제 여객 및 화물지수는 각각 16.2%, 16.5%로 크게 상승하여 2분기 연속 상승세를 이어감

〈표 2-3〉 2010년 1/4분기 교통산업서비스지수 변화 (2000년 기준, 계절변동조정지수)

구 분			2010년 1/4분기	2009년 4/4분기	전 분기 대비	2009년 1/4분기	전년 동기 대비
국내	여객지수	지수	109.3	104.8	4.3%	102.2	6.9%
		십만인	7,366	7,500	▽ 1.8%	6,969	5.7%
		백만인 · km	17,701	17,997	▽ 1.6%	16,972	4.3%
	화물지수	지수	85.0	86.5	▽ 1.8%	87.6	▽ 3.1%
		톤	35,375	39,891	▽11.3%	36,443	▽ 2.9%
국제	여객지수	지수	164.1	152.4	7.7%	141.2	16.2%
		십만인	102	90	13.1%	87	16.4%
		백만인 · km	30,422	27,893	9.1%	26,277	15.8%
	화물지수	지수	162.8	162.3	0.3%	139.8	16.5%
		톤	229,063	232,418	▽ 1.4%	197,829	15.8%



〈그림 2-1〉 국내 여객 및 화물 교통산업서비스지수 (2000년 기준)



〈그림 2-2〉 국제 여객 및 화물 교통산업서비스지수 (2000년 기준)

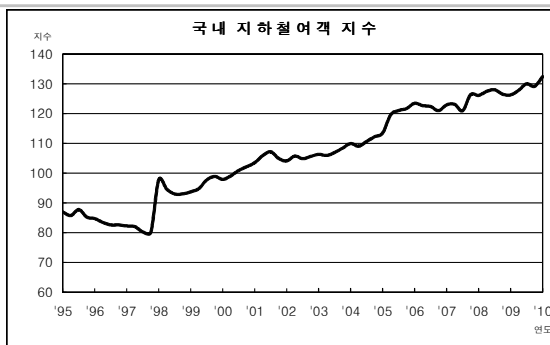
나. 국내여객분야

- 국내 여객분야는 겨울 방학, 해외 여행객 증가 등으로 수송실적이 전 분기 대비 1.6% 감소하였으나, 설 연휴 등에 따른 계절 변동 요인을 감안한 지수는 4.3% 상승함.(전년 동기 대비 6.9% 상승)
- － 교통부문별 지수는 지하철(2.5%)을 비롯한 철도(6.6%), 고속버스(2.1%), 항공(5.3%), 해운(15.5%)가 모두 상승하여 전 분기 및 전년 동기 대비 상승추세를 보임

〈표 2-4〉 부문별 국내 여객지수 변화 (2000년 기준, 계절변동조정지수)

구분		2010년 1/4분기	2009년 4/4분기	전 분기 대비	2009년 1/4분기	전년 동기 대비
지하철	지수	132.4	129.2	2.5%	126.3	4.9%
	십만인	6,939	7,058	▽ 1.7%	6,542	6.1%
	백만인 · km	9,164	9,396	▽ 2.5%	8,791	4.3%
철도	지수	96.9	90.9	6.6%	93.5	3.6%
	십만인	259	266	▽ 2.4%	267	▽ 3.0%
	백만인 · km	4,542	4,493	1.1%	4,459	1.8%
고속버스	지수	87.1	85.3	2.1%	86.6	0.6%
	십만인	97	99	▽ 2.0%	96	1.5%
	백만인 · km	2,089	2,116	▽ 1.3%	2,093	▽ 0.2%
항공	지수	97.5	92.6	5.3%	81.6	19.5%
	십만인	45	47	▽ 4.1%	38	18.1%
	백만인 · km	1,758	1,829	▽ 3.9%	1,479	18.9%
해운	지수	133.4	115.5	15.5%	131.2	1.7%
	십만인	26	30	▽12.4%	26	▽ 0.9%
	백만인 · km	149	164	▽ 9.2%	150	▽ 0.8%

지하철



전 분기 대비



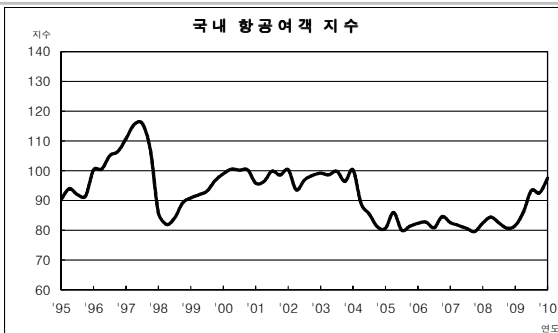
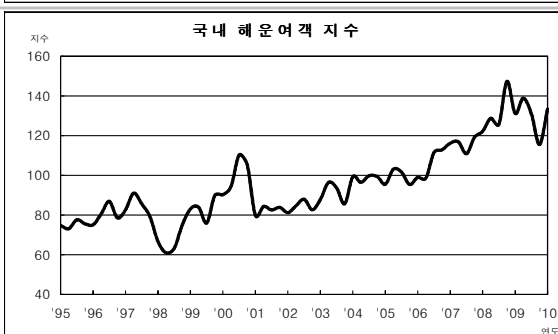
2.5%

전년 동기 대비

4.9%

- 전 분기 대비 2.5%, 지난해 동 분기 대비 4.9% 수준으로 상승

- － 지하철의 경우 학교 방학으로 인해 수도권(서울, 인천, 경기) 및 5대 광역시(울산 제외)의 모든 지하철 이용객 수가 전 분기에 비해 다소 감소하는 경향을 보였으나, 계절변동을 고려한 지수는 상승한 것으로 나타남. 또한 전년 동기에 비해서는 2010년 2월 수도권 지하철 3호선의 오금역 개통과 지난해 7월에 개통한 수도권 지하철 9호선에 힘입어 전체 지하철 수송실적이 증가(4.3%)하여 지수가 4.9% 상승한 것으로 나타남
- 수도권 지하철 9호선 수송량 변화(2009년 7월 개통) : 2009년 3/4분기 111백만인-km→2010년 1/4분기 169백만인-km (52.0% 증가)

철도		전 분기 대비	전년 동기 대비
		6.6%	3.6%
고속버스		전 분기 대비	전년 동기 대비
		2.1%	0.6%
항공		전 분기 대비	전년 동기 대비
		5.3%	19.5%
해운		전 분기 대비	전년 동기 대비
		15.5%	1.7%

- 철도의 경우 전 분기 대비 수송인원은 소폭 감소하였으나 경기회복과 설 연휴귀성객 등으로 인해 중장거리 유동 인구가 증가하면서 전체적인 수송실적(수송인-km)이 증가한 것으로 판단됨
- 고속버스의 경우 방학을 이용한 해외 연수 등으로 인해 국내 여행객이 감소하여 고속버스 수송실적이 다소 감소 하였으나, 설 연휴 등의 영향으로 계절적 변동을 고려한 지수는 상승함
- 항공의 경우 저가항공사(LCC)의 공급 확대에 따라 김포-제주 노선 여객수요 증가, 김해-청주 공항 여객수요의 증가 추세 등으로 전년 동기 대비 수송인원이 17.0% 증가함.(2009년 3월 133만명 → 2010년 3월 156만명)
- 해운의 경우 겨울의 계절적인 영향으로 다른 분기에 비해 이용객이 적은 것으로 나타났으나, 계절적 변동을 고려한 지수는 상승한 것으로 나타남

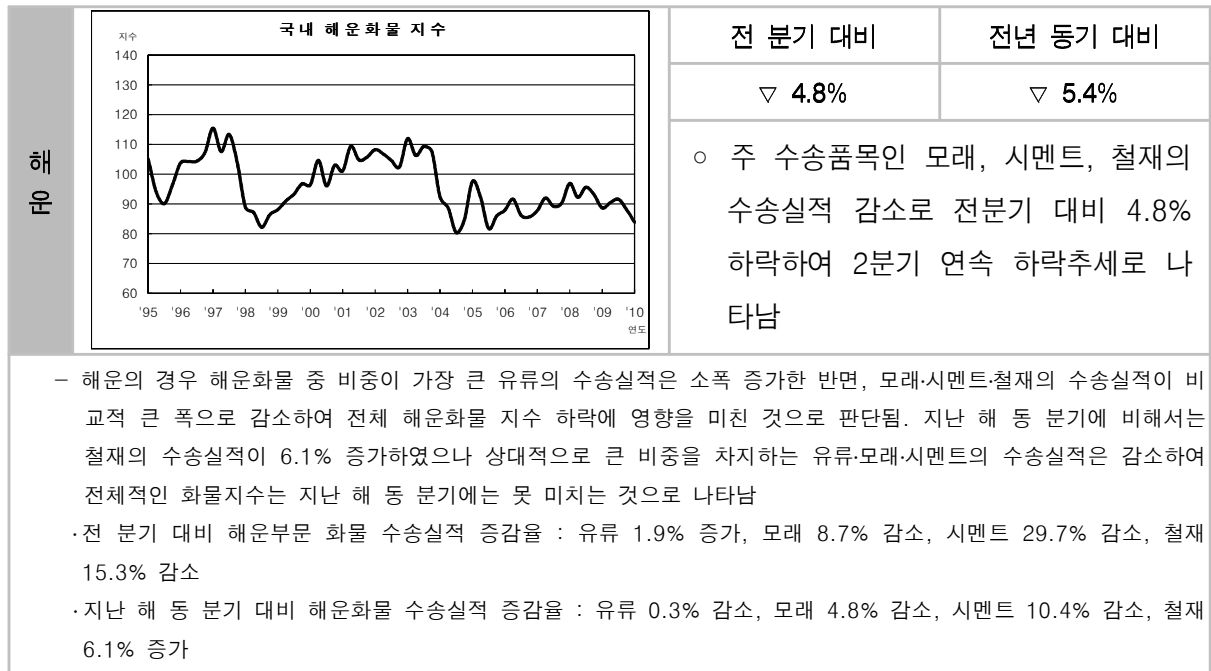
다. 국내 화물분야

- 국내 화물분야는 해운의 주 수송품목인 모래, 시멘트, 철재의 수송실적 감소로 지수가 4.8% 하락하면서 전체 지수도 하락하여 3분기 연속 하락세를 이어감

〈표 2-5〉 부문별 국내 화물지수 변화 (2000년 기준, 계절변동조정지수)

구분		2010년 1/4분기	2009년 4/4분기	전 분기 대비	2009년 1/4분기	전년 동기 대비
철도	지수	89.4	82.1	8.9%	85.4	4.6%
	천톤	8,690	9,629	▽ 9.7%	8,406	3.4%
항공	지수	61.0	62.7	▽ 2.7%	60.7	0.5%
	천톤	71	73	▽ 3.0%	70	1.5%
해운	지수	83.9	88.1	▽ 4.8%	88.6	▽ 5.4%
	천톤	26,615	30,189	▽11.8%	27,968	▽ 4.8%

철도	<p>국내 철도 화물 지수</p>	전 분기 대비	전년 동기 대비
		8.9%	4.6%
항공	<p>국내 항공 화물 지수</p>	전 분기 대비	전년 동기 대비
		▽ 2.7%	0.5%
<p>○ 전 분기 대비 8.9% 상승하여 2009년 2/4분기 이후 3분기만에 상승세로 나타남(전년 동기 대비 4.6% 상승)</p> <p>○ 전 분기 대비 2.7% 하락하여 2분기 연속 하락세로 나타난 반면, 전년 동 분기에 비해서는 0.5% 상승</p> <p>－ 철도의 경우 철도화물 중 가장 큰 비중을 차지하고 있는 양회(시멘트)의 수송실적이 큰 폭으로 감소하여 전체 철도 화물의 수송실적이 감소하였으나 계절적 변동을 고려한 지수는 상승한 것으로 나타남</p> <p>· 양회 수송실적 전 분기 대비 27.9% 감소 (3,766천톤 → 2,717천톤)</p> <p>－ 항공의 경우 전 분기 대비 지수는 하락하였으나 수송실적은 2008년 1/4분기에 발생한 국제 금융위기 이전 수준에 근접한 것으로 판단됨</p> <p>· 국내항공 화물 수송실적 변화량 : 2007년 4/4분기 80천톤 → 2008년 1/4분기 69천톤 → 2009년 1/4분기 69천톤 → 2010년 1/4분기 70천톤</p>			



라. 국제 여객분야

- 국제 여객분야는 경기회복과 환율하락 등으로 인한 해외 여행수요가 증가하면서 항공 및 해운 각각 전 분기 대비 7.6%, 12.9% 상승하여 4분기 연속 지수가 상승함
- － 국가별 항공 여행객은 미국(4.1%), 중국(17.7%), 일본(8.2%), 필리핀(31.4%) 등이 전 분기 대비 증가한 것으로 나타났으며, 항만별로는 이용객이 가장 많은 부산항을 비롯해 평택항, 군산항 등의 이용객이 각각 51.6%, 4.7%, 1.8%로 증가하는데 힘입어 전체 여객지수 상승에 영향을 미친 것으로 판단됨

<표 2-6> 부문별 국제 여객지수 변화 (2000년 기준, 계절변동조정지수)

구분		2010년 1/4분기	2009년 4/4분기	전 분기 대비	2009년 1/4분기	전년 동기 대비
항공	지수	162.0	150.6	7.6%	139.6	16.1%
	십만인	96	85	13.0%	82	16.1%
	백만인 · km	30,192	27,682	9.1%	26,080	15.8%
해운	지수	259.9	230.3	12.9%	213.3	21.8%
	십만인	6	5	15.0%	5	21.2%
	백만인 · km	231	211	9.3%	197	17.0%

아니



전 분기 대비	전년 동기 대비
7.6%	16.1%
<ul style="list-style-type: none"> 경기회복과 동계 방학 및 해외연수로 인한 여행수요 증가로 전 분기 대비 7.6% 상승하여 2분기 연속 상승세를 이어감 	

전 분기 대비	전년 동기 대비
12.9%	21.8%
<ul style="list-style-type: none"> 신종플루 등의 악재가 사라지고 경제 상황이 빠르게 호전되면서 전 분기 대비 12.9% 상승하여 2분기 연속 상승세를 이어감 	



- 국제 항공의 경우 국제 금융위기 회복과 지속적인 환율 하락 등으로 주요 여행국인 미국(4.1%), 중국(17.7%), 일본(8.2%), 필리핀(31.4%) 등의 여행객이 증가하면서 전 분기 대비 지수는 7.6% 상승하였으며, 전년 동기 대비해서는 16.1%로 크게 상승함
- 미 달러 환율 전 분기 대비 1.6% 감소 : 2009년 4/4분기 1,170원 → 2010년 1/4분기 1,151원
- 국가별 여행객 수의 증가
 - 미 국 : 2009년 4/4분기 87만명 → 2010년 1/4분기 90만명 (4.1%)
 - 중 국 : 2009년 4/4분기 170만명 → 2010년 1/4분기 200만명 (17.7%)
 - 일 본 : 2009년 4/4분기 257만명 → 2010년 1/4분기 278만명 (8.2%)
 - 필리핀 : 2009년 4/4분기 37만명 → 2010년 1/4분기 49만명 (31.4%)
- 국제 해운의 경우 전년 동기 대비해서는 해운부문 수송실적이 국제 금융위기 이전 수준을 회복한 것으로 나타나 지수가 큰 폭(21.8%)으로 상승한 것으로 판단됨. 항만별로는 이용객이 가장 많은 부산항의 수송실적이 전 분기 대비 51.6%로 증가하는데 힘입어 전체 해운 여객지수는 2009년 3/4분기 이후 3분기 연속 증가한 것으로 나타남
- 항만별 여객 수송실적
 - 인천항 : 2009년 4/4분기 10,087만-km → 2010년 1/4분기 9,285만-km (▽8.0%)
 - 부산항 : 2009년 4/4분기 4,871만-km → 2010년 1/4분기 7,386만-km (51.6%)
 - 평택항 : 2009년 4/4분기 4,263만-km → 2010년 1/4분기 4,464만-km (4.7%)
 - 군산항 : 2009년 4/4분기 1,296만-km → 2010년 1/4분기 1,320만-km (1.8%)
 - 속초항 : 2009년 4/4분기 311만-km → 2010년 1/4분기 306만-km (▽1.6%)
 - 동해항 : 2009년 4/4분기 267만-km → 2010년 1/4분기 300만-km (12.3%)

마. 국제 화물분야

- 국제 화물분야는 IT제품의 수출 호조로 항공 부문의 지수는 증가하였으나, 국제 화물의 대부분을 차지하는 해운부문의 지수 감소로 전체적인 국제 화물 분야의 지수는 소폭 상승함
- － 경기회복에 따른 수출입 물동량이 증가하면서 전년 동기 대비 수송실적은 국제 금융위기(2008년 1/4분기) 이전 수준으로 회복하였으며, 이로 인한 전년 동기 대비 지수는 큰 폭(16.5%)으로 상승함.(항공 23.8%, 해운 15.8% 상승)

〈표 2-7〉 부문별 국제 화물지수 변화 (2000년 기준, 계절변동조정지수)

구분		2010년 1/4분기	2009년 4/4분기	전 분기 대비	2009년 1/4분기	전년 동기 대비
항공	지수	167.6	157.7	6.3%	135.3	23.8%
	천톤	786	790	▽ 0.5%	636	23.6%
해운	지수	161.4	161.8	▽ 0.2%	139.3	15.8%
	천톤	228,278	231,628	▽ 1.4%	197,193	15.8%

항공	 <p>국제 항공 화물 지수</p>	전 분기 대비	전년 동기 대비
		6.3%	23.8%
해운	 <p>국제 해운 화물 지수</p>	전 분기 대비	전년 동기 대비
		▽ 0.2%	15.8%
<p>○ LCD, 반도체 등 IT제품의 수출 호조에 따른 지속적인 물동량 증가로 전 분기 대비 6.3% 상승</p> <p>○ 수송품목의 대부분을 차지하는 기계류, 철광석 등의 수송량의 하락으로 전 분기 대비 지수가 0.2% 하락</p>			
<p>－ 국제 항공의 경우 2010년 3월 수송실적이 역대 최대치(289천톤)를 기록하는데 힘입어 지난 분기 대비 6.3% 상승하였으며, 이는 반도체와 LCD를 주요품목으로 하는 IT제품의 수출 호조에 따른 결과인 것으로 분석됨</p> <p>· 수출물량지수 변화 : 2009년 12월 149.0 → 2010년 3월 157.1 (5.4% 증가)</p> <p>· 수입물량지수 변화 : 2009년 12월 133.9 → 2010년 3월 146.0 (9.0% 증가)</p> <p>－ 국제 해운의 경우 가장 큰 비중을 차지하는 유류의 수송실적은 전 분기 대비 3.5% 증가하는데 그쳤으나, 기계류·철광석의 수송실적이 전 분기 대비 각각 1.6%, 13.0% 감소하면서 지수 하락에 영향을 미친 것으로 판단됨</p>			

〈표 2-8〉 분기별 국내 교통산업서비스지수(공로제외, 고속버스 포함)

년	분기	여객 지수	지하철	철도	고속버스	항공	해운	화물 지수	철도	항공	해운
1999년	1분기	94.6	93.7	100.1	98.6	90.9	83.1	87.9	87.7	84.8	88.1
	2분기	95.3	94.8	99.3	100.6	91.9	83.9	92.4	95.2	92.1	91.0
	3분기	97.4	97.7	105.2	100.8	93.2	76.0	93.9	95.1	92.3	93.3
	4분기	98.1	98.9	100.2	98.9	96.7	89.8	95.5	93.2	92.8	96.8
2000년	1분기	97.6	97.9	96.7	99.3	99.0	90.2	97.0	98.7	95.4	96.4
	2분기	100.1	99.1	102.6	100.3	100.5	94.4	104.3	104.1	100.6	104.6
	3분기	101.2	100.9	101.2	100.2	100.2	110.2	97.3	99.4	102.3	96.0
	4분기	101.0	102.1	99.5	100.2	100.3	105.1	101.4	97.9	101.7	103.0
2001년	1분기	99.6	103.5	103.6	95.8	95.8	79.8	98.9	93.9	99.0	101.1
	2분기	100.6	105.9	100.9	98.8	96.4	84.3	106.1	99.9	97.5	109.4
	3분기	102.0	107.2	101.1	99.8	99.8	82.6	103.7	101.7	100.5	104.8
	4분기	101.1	104.9	101.1	100.4	98.5	83.8	105.0	104.1	100.0	105.7
2002년	1분기	100.2	104.1	95.2	102.4	100.3	81.2	105.1	99.0	98.9	108.2
	2분기	98.3	105.7	95.1	98.1	93.6	84.6	104.7	100.9	97.2	106.8
	3분기	99.1	104.9	94.4	97.9	96.8	88.0	103.9	102.1	102.3	104.6
	4분기	98.8	105.6	92.4	95.7	98.4	82.7	102.3	101.6	100.8	102.4
2003년	1분기	99.7	106.3	95.0	93.3	99.2	87.8	110.1	107.4	98.4	111.9
	2분기	98.2	105.9	87.8	93.1	98.6	96.4	105.3	103.8	97.6	106.3
	3분기	97.9	106.9	89.0	84.8	99.8	93.7	107.4	104.5	96.1	109.3
	4분기	96.3	108.4	86.4	84.1	96.4	85.7	105.7	102.9	95.9	107.5
2004년	1분기	99.4	109.9	88.6	88.3	100.3	99.3	95.7	102.5	97.9	92.4
	2분기	98.1	109.0	94.6	91.2	88.9	96.5	91.6	97.1	95.7	88.7
	3분기	98.4	110.6	98.0	87.8	85.4	99.8	86.2	98.7	92.1	80.3
	4분기	97.0	112.2	96.0	85.5	81.2	99.4	88.5	96.7	91.2	84.6
2005년	1분기	97.4	113.5	97.9	83.1	80.6	95.5	95.5	90.6	84.3	97.5
	2분기	101.5	119.6	98.5	85.8	86.0	103.1	93.3	95.4	90.2	92.2
	3분기	101.2	121.0	101.5	85.2	80.0	101.6	84.5	90.6	85.5	81.7
	4분기	102.1	121.7	103.4	85.8	81.3	95.4	87.7	91.7	83.9	86.0
2006년	1분기	101.8	123.5	98.6	87.3	82.3	99.0	90.6	97.2	87.0	87.9
	2분기	102.3	122.7	100.2	89.4	82.7	98.6	92.6	95.2	82.6	91.6
	3분기	101.9	122.4	99.7	86.5	80.8	111.5	88.1	92.9	79.7	86.2
	4분기	103.6	121.0	102.2	90.8	84.6	112.8	89.1	98.8	76.6	85.6
2007년	1분기	103.3	122.9	101.1	88.5	82.6	116.2	91.7	103.2	78.0	87.7
	2분기	102.2	123.1	98.0	88.3	81.6	116.9	92.7	95.3	73.6	92.0
	3분기	100.8	120.9	96.9	88.6	80.6	110.9	90.2	93.6	71.8	89.2
	4분기	103.0	126.4	97.7	89.4	79.6	119.2	93.3	103.2	67.8	90.2
2008년	1분기	103.7	126.1	98.1	89.8	82.4	122.2	98.8	107.3	60.0	96.9
	2분기	105.2	127.5	99.2	90.1	84.4	128.7	94.9	106.0	55.9	92.2
	3분기	104.9	128.0	98.7	92.6	82.4	125.7	97.7	107.3	56.6	95.6
	4분기	104.2	126.5	97.8	91.1	80.7	147.3	93.0	94.5	60.3	93.1
2009년	1분기	102.2	126.3	93.5	86.6	81.6	131.2	87.6	85.4	60.7	88.6
	2분기	104.9	127.8	96.2	87.4	86.0	138.8	89.9	89.2	61.0	90.4
	3분기	106.1	130.0	93.4	82.9	93.3	131.1	90.4	87.8	63.2	91.6
	4분기	104.8	129.2	90.9	85.3	92.6	115.5	86.5	82.1	62.7	88.1
2010년	1분기	109.3	132.4	96.9	87.1	97.5	133.4	85.0	89.4	61.0	83.9

* 2000년 기준, 계절변동조정지수

〈표 2-9〉 분기별 국제 교통산업서비스지수

	분기	여객 지수	화물		지수	항공	해운
			항공	해운			
1999년	1분기	80.2	80.5	69.7	88.5	83.9	89.1
	2분기	84.3	84.5	76.6	90.9	85.5	91.7
	3분기	85.6	85.8	74.4	94.4	88.7	95.2
	4분기	91.1	91.4	79.9	98.1	95.4	98.5
2000년	1분기	94.6	94.5	97.7	97.9	94.8	98.3
	2분기	101.7	101.7	100.8	99.7	100.8	99.6
	3분기	102.1	102.2	101.4	101.1	104.2	100.6
	4분기	101.5	101.6	100.1	101.3	100.2	101.5
2001년	1분기	102.2	102.3	99.2	104.8	95.2	106.2
	2분기	105.2	105.2	105.9	106.5	93.3	108.4
	3분기	107.4	107.7	94.8	106.3	97.6	107.5
	4분기	89.6	89.3	107.2	106.4	98.2	107.5
2002년	1분기	106.7	107.2	86.9	108.2	103.2	108.9
	2분기	108.3	108.2	110.9	110.6	107.9	110.8
	3분기	112.8	112.4	127.6	113.7	107.4	114.6
	4분기	115.5	115.5	116.3	112.3	108.8	112.7
2003년	1분기	104.3	103.7	131.5	114.9	110.8	115.4
	2분기	73.1	72.6	98.9	115.1	106.4	116.3
	3분기	104.7	103.8	149.8	116.4	115.2	116.3
	4분기	112.5	111.6	155.7	121.7	122.6	121.1
2004년	1분기	114.5	113.5	160.8	126.0	127.3	125.4
	2분기	117.6	116.4	179.2	129.9	133.3	129.0
	3분기	121.2	119.9	185.0	128.0	133.8	126.8
	4분기	123.0	121.6	190.0	133.2	133.4	132.7
2005년	1분기	123.0	121.4	201.9	131.0	133.6	130.2
	2분기	127.1	125.9	178.1	131.0	135.2	130.1
	3분기	129.9	128.0	229.0	133.6	132.8	133.4
	4분기	128.3	125.9	258.5	137.2	136.7	136.9
2006년	1분기	133.6	131.6	234.5	141.4	142.7	140.8
	2분기	138.3	136.1	250.2	141.3	142.8	140.6
	3분기	138.9	136.6	255.2	146.2	149.3	145.3
	4분기	147.4	145.2	253.9	144.4	152.5	142.8
2007년	1분기	151.5	149.4	251.2	147.2	156.4	145.5
	2분기	150.9	148.7	260.2	156.8	160.3	155.6
	3분기	154.6	152.5	255.0	154.2	163.1	152.4
	4분기	158.4	156.2	263.0	154.9	166.3	152.9
2008년	1분기	161.0	158.7	272.9	158.3	164.6	156.7
	2분기	158.6	156.3	269.1	159.0	160.2	157.9
	3분기	150.8	148.7	253.3	163.6	153.1	163.6
	4분기	143.7	141.7	240.3	148.9	135.2	149.3
2009년	1분기	141.2	139.6	213.3	139.8	135.3	139.3
	2분기	139.2	137.6	206.2	143.0	139.5	142.5
	3분기	148.2	146.6	210.3	153.3	149.2	152.7
	4분기	152.4	150.6	230.3	162.3	157.7	161.8
2010년	1분기	164.1	162.0	259.9	162.8	167.6	161.4

* 2000년 기준, 계절변동조정지수

[국가교통DB센터 홍다희 부연구위원, 허헌 연구원]

Ⅲ. 국가별 동향

- 주요국 교통지표
- 국가별 패널조사 비교

Ⅲ. 국가별 동향

1. 주요국 교통지표

가. 국제교통포럼(ITF) International Transport Forum

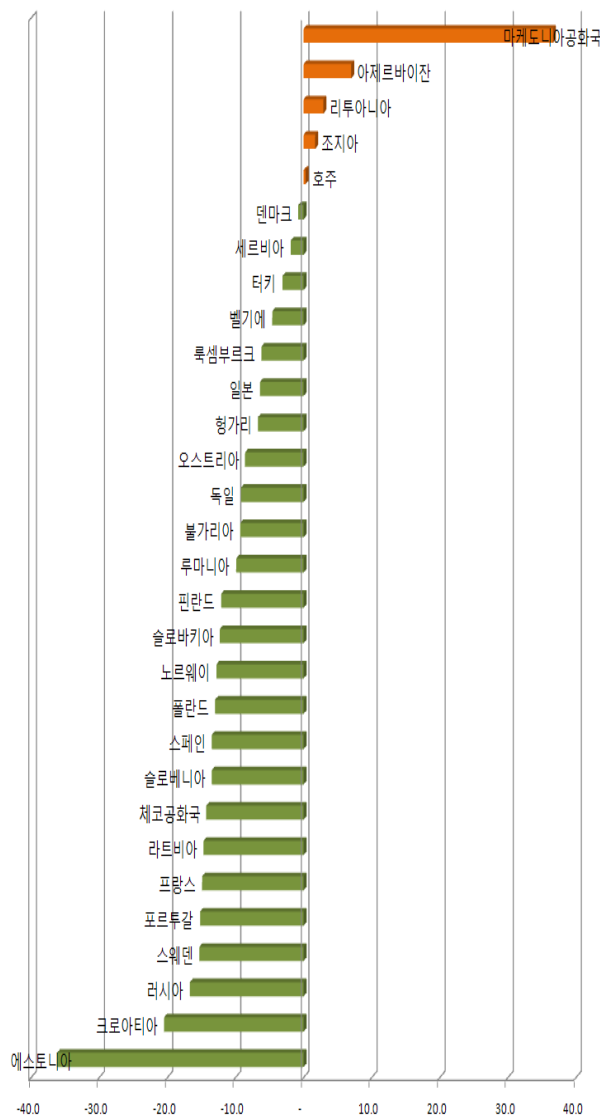
- ITF는 매년 OECD와 연관된 50개국 이상의 정부 조직 장관들이 모여 교통 주제에 대해 토론하는 포럼으로 기존 유럽교통장관회의(ECMT)가 2008년부터 산·학·연이 참가하는 국제교통포럼 각료회의로 확대·개편되었음
- ITF의 통계 DB중에는 철도 국내/국제 화물수송실적, 철도 여객 수송실적, 도로 국내/국제 화물수송실적, 도로 통행량, 신규 자동차 등록대수, 도로사고 치사율, 항만 국내/국제 화물수송실적, 도로/철도/항공/해운 유지·투자비용, CO²배출량 등이 있으며 그 중 주요 지표를 바탕으로 국제 교통 동향을 파악해 보고자 함

나. ITF 주요교통지표 (Key Transport Statistics)

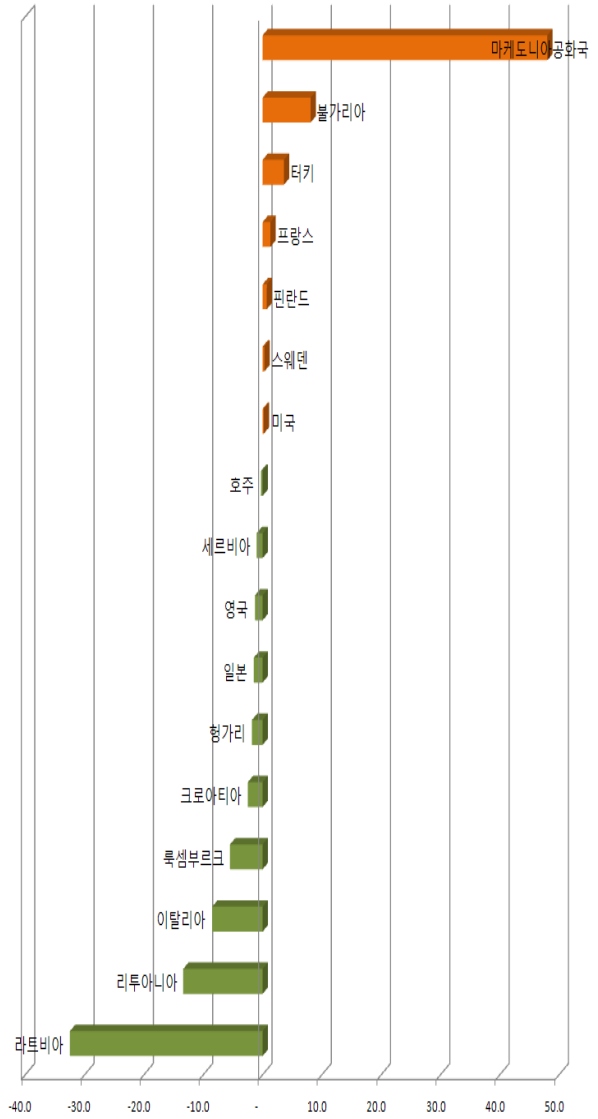
	도로						철도				ECONOMY
	화물수송실적 (millionT-km)		통행량 (millionV-km)		신차등록대수 (number)		화물수송실적 (millionT-km)		여객수송실적 (million P-km)		Trade in billion EUROS
	2009년	증감률	2009년	증감률	2009년	증감률	2009년	증감률	2009년	증감률	
Albania					281,236	6.2	46	-11.5	32	-22.0	4
Australia	190,370	0.3	224,070	-0.3	728,715	-7.9	226,922	3.5	15,072	6.1	226
Austria	10,064	-8.6			319,403	8.8	3,817	12.2	7,404	-1.6	192
Azerbaijan	10,384	7.0			62,289	-21.5	852	-50.7	1,024	-2.2	
Belgium	13,255	-4.6			479,920	-11.2	1,675	-22.0	10,493	0.8	392
Bulgaria	4,827	-9.3	1,420	8.1	3,526	-34.3	2,225	-33.3	2,144	-8.2	29
Canada							213,213	-8.3	1,372	-10.3	469
Croatia	5,125	-20.5	21,308	-2.5	31,522	-58.4	654	5.5	1,793	-0.1	23
Czech Republic	13,502	-14.3			164,737	16.3	5,482	-15.7	6,503	-4.4	158
Denmark	10,630	-0.8			112,247	-25.5	124	1.6	6,413	-0.9	125
Estonia	1,522	-36.2			9,948	-59.5	595	-22.0	250	-8.4	13
Finland	24,263	-12.1	53,350	0.7	90,575	-35.2	6,141	-19.1	3,876	-4.4	88
France	154,738	-14.9	187,759	1.3	2,268,671	10.7	18,023	-19.0	71,744	-2.1	737
Macedonia	1,265	36.6	666	48.0			12	-20.0	154	4.1	6
Georgia	611	1.7					5,417	-16.9	626	-7.3	
Germany	183,236	-9.2			3,807,175	23.2	48,696	-11.4	81,208	-1.5	1,482
Greece					242,571	-17.4	140	-31.5	1,414	-13.9	62
Hungary	12,144	-6.7	42,463	-1.8	63,142	-59.4	1,327	0.5	8,030	-3.3	118
Iceland					2,571	-71.5					7
Ireland					57,460	-62.1	79	-23.3	1,683	-14.8	129
Italy			75,975	-8.5			8,122	-31.9	45,126	-1.4	584
Japan	244,878	-6.4	669,184	-1.5	3,900,032	-7.0	20,135	-13.3	393,958	-3.2	800
Korea					1,224,376	21.7	9,273	-19.8	54,577	-0.8	472
Latvia	2,163	-14.7	695	-32.5	5,534	-72.0	264	-21.0	756	-20.4	12
Lithuania	2,633	2.9	1,424	-13.4	136,803	-28.7	3,090	-15.4	357	-10.1	25
Luxembourg	361	-6.2	468	-5.5	47,265	-9.7	43	-33.8	333	-3.5	22
Malta					5,344	16.5					5
Mexico					439,120	-25.5	69,185	-7.2	450	152.2	209
Netherlands					387,215	-22.5			16,315	0.8	586
Norway	11,051	-12.8			98,675	-10.8	2,311	-5.8	2,993	-1.5	141
Poland	70,262	-13.0			232,097	-27.0	20,365	-14.0	18,193	2.8	247
Portugal	11,290	-15.2			160,953	-24.6	1,914	-18.3	3,766	-1.3	81
Romania	20,878	-9.9			116,030	-59.4	9,531	-19.4	5,975	-13.1	68
Russia	180,135	-16.7					1,865,305	-11.9	153,575	-12.7	341
Serbia	419	-1.9	96	-1.0	29,475	-18.3	399	-11.3	521	-10.6	18
Slovakia	5,548	-12.3					792	-26.7	2,243	-2.3	78
Slovenia	1,748	-13.5			57,391	-19.2	587	-20.8	840	0.7	33
Spain	147,804	-13.5			971,188	-18.1	6,972	-28.4	21,730	-1.6	366
Sweden	32,117	-15.3	52,405	0.3	228,528	-17.3	9,763	-21.3	10,835	-1.6	206
Switzerland					266,478	-7.5	2,714	-1.3	16,674	3.5	215
Turkey	176,279	-3.1	72,287	3.6	357,986	1.4	9,308	1.3	5,374	5.4	144
United Kingdom			502,300	-1.3	1,968,252	-6.8	19,171	-9.0	50,281	-0.8	669
United States			4,729,920	0.2			2,212,711	-13.7	9,518	-4.3	1,796
EU	498,205	-13.4	916,371	-1.3	11,935,975	-2.7	155,359	-16.4	370,509	-1.7	6,507
OECD	837,658	-8.6	5,940,529	0	18,619,352	-2.0	2,904,839	-12.1	860,174	-2.0	10,657
ITF	1,062,793	-10.1	5,964,718	0	19,358,450	-3.5	4,793,816	-12.1	1,028,220	-3.8	11,234

주 1) 증감률은 전년 대비 증감률을 의미함

- 2009년 기준 도로화물수송실적을 살펴보면 30개국 중 5개국을 제외하고는 전부 전년대비 감소하여 세계 경제 침체에 따른 경제활동이 위축된 양상을 파악할 수 있음
 - － 마케도니아공화국(FYROM)이 1,265백만 톤·km로 수송실적의 양은 상대적으로 적은 편에 속하나 전년대비 36.6%로 가장 큰 성장을 보였으며, 아제르바이잔(7.0%), 리투아니아(2.9%)가 뒤를 이으며 경제성장률이 낮은 국가들의 두드러진 증가성향이 나타남
 - － 반면 도로화물수송실적이 가장 크게 감소한 나라는 에스토니아(▽36.2%)로 지속적인 감소추세가 나타나지 않았으나(2008년 7월→▽4.6%, 2007년 6월→△21.8%) 전년대비 큰 폭으로 감소하여 15억톤·km로 저조한 수송실적을 보임
 - － 일본(▽6.4%)과 독일(▽9.2%)또한 소폭 감소하였지만 화물수송실적은 2,449억톤·km, 1,832억톤·km로 비교국가 30개국 중 1위, 3위를 차지하며 여전히 높은 편에 속함
- 도로통행량은 자료가 부족하여 많은 국가의 자료가 누락되어 있어 자세한 비교 분석이 어려움이 있음
 - － 터키(△3.6%), 불가리아(△8.1%), 핀란드(△0.7%), 프랑스(△1.3%), 스웨덴(△0.3%)은 화물 수송실적은 감소하였지만 통행량은 증가한 반면 리투아니아(▽13.4%), 호주(▽0.3%)는 화물은 증가하고 통행량은 감소하였음
 - － 미국은 47,299억대·km로 가장 높은 통행량을 보이며 전년대비 증가율은 0.2%로 낮은 수준이나 안정화된 변화추이를 나타냄

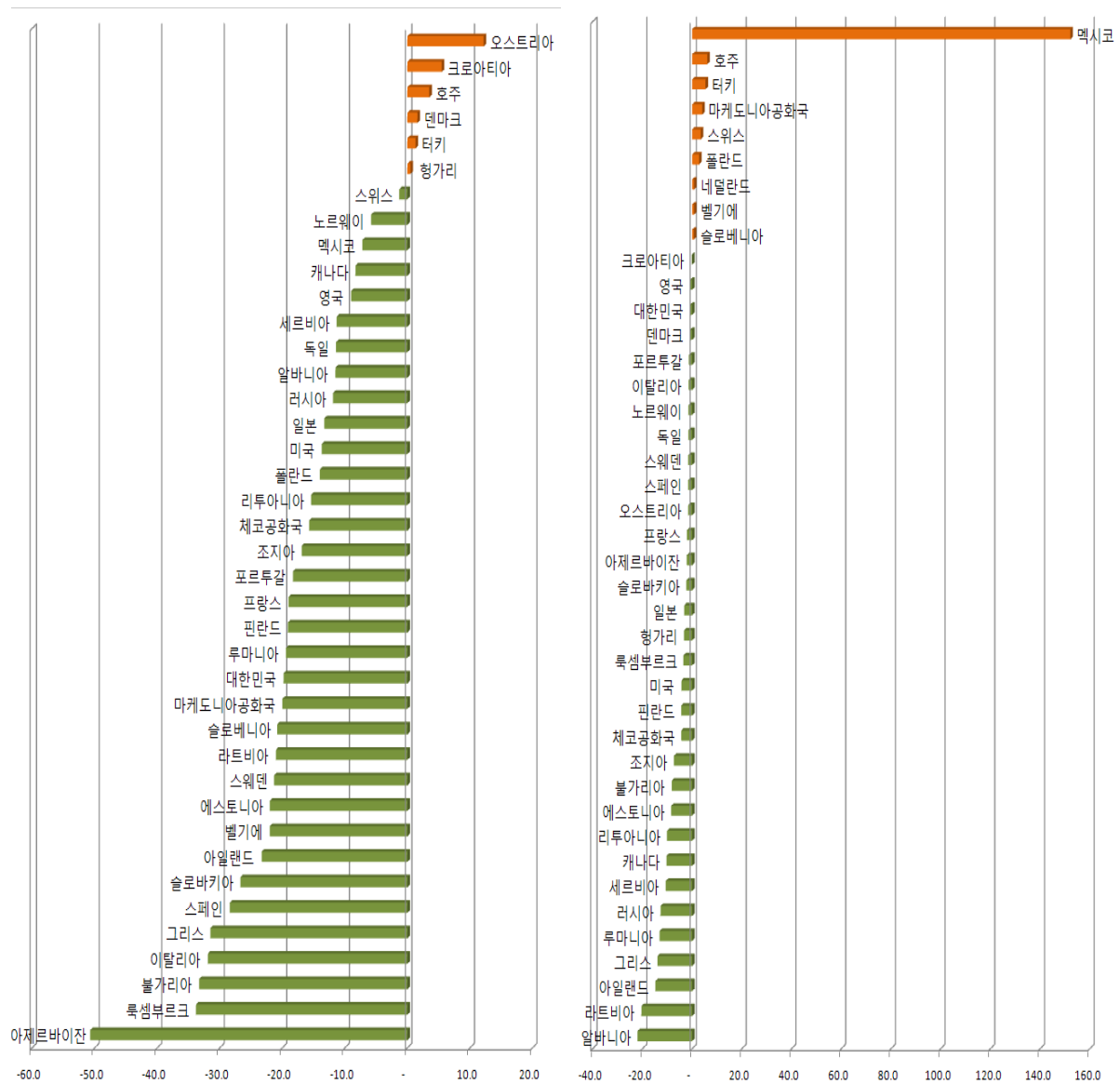


〈그림 3-1〉 도로화물 수송실적 전년대비 증감률



〈그림 3-2〉 도로교통량 전년대비 증감률

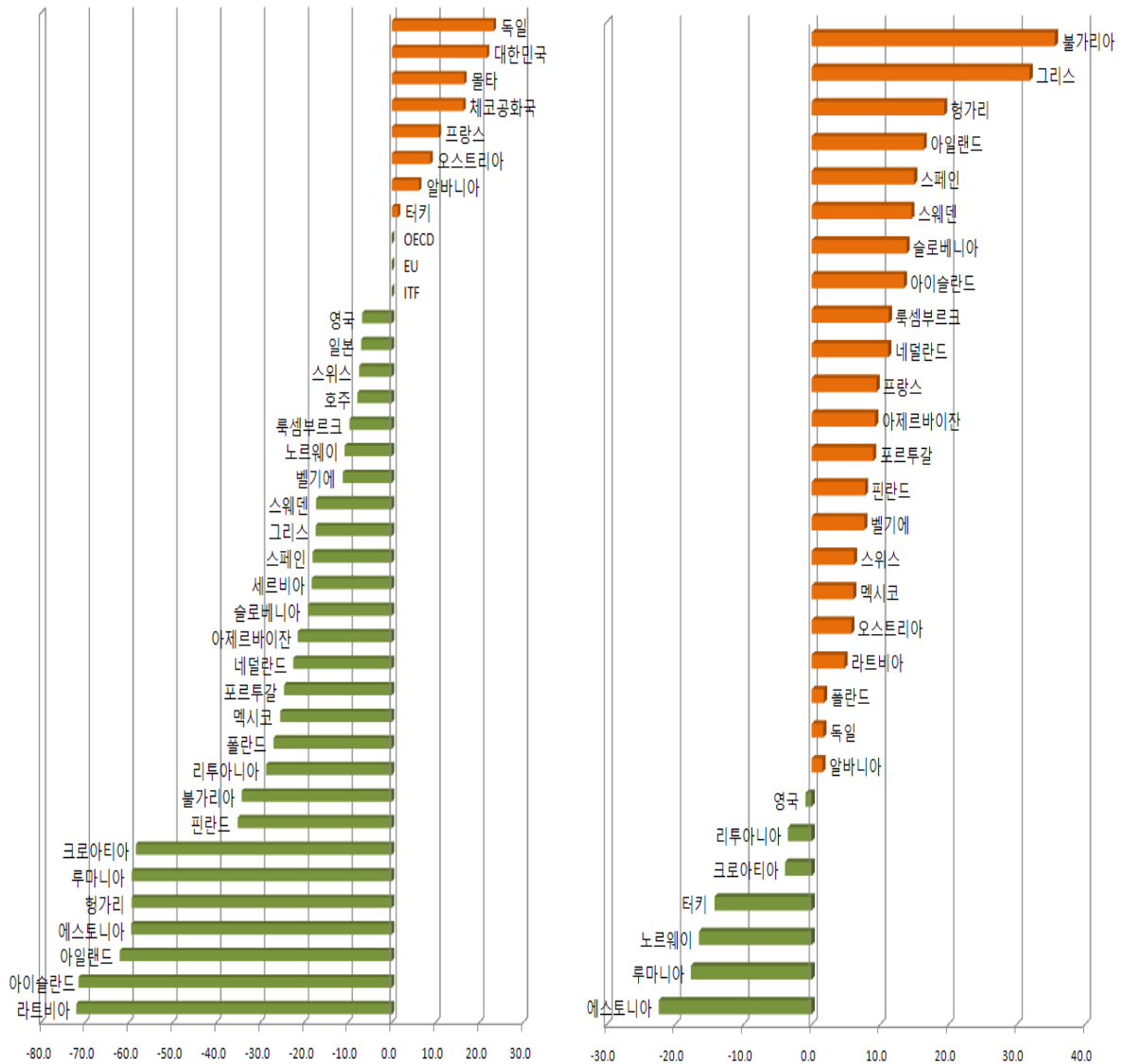
- 철도 화물 수송실적도 40개국 중 34개국이 전년도에 비하여 감소하였으며 EU 평균 감소율은 16.4%로 비교국가 전체 평균(▽15.6%)보다 더 큰 감소율을 보임
 - － 철도 화물 수송실적은 오스트리아가 12.2%로 가장 크게 증가하였으며 크로아티아(5.5%), 호주(3.5%)가 뒤를 이으며 소폭 상승함
 - － 미국과 러시아의 경우 전년대비 10%이상 감소하였지만 22,127억톤·km, 18,653억톤·km로 여전히 타 국가들에 비해 월등히 뛰어난 실적을 나타냄
 - － 우리나라도 전년대비 19.8% 감소하였으며 수송실적 측면에서는 일본(20,135백만톤·km)의 절반정도 수준(9,273백만톤·km)으로 대상국가 중 14위임
- 철도는 화물 수송실적 뿐만 아니라 여객 수송실적 또한 전반적으로 감소하였지만 EU평균 감소율은 1.7%로 화물(▽16.4%) 보다는 소폭 감소함
 - － 일본의 철도 여객수송실적은 EU평균(370,509백만인·km)보다도 높은 393,958백만인·km으로서 화물수송에 비해 여객부문 수송실적이 월등한 수준임을 알 수 있음
 - － 우리나라는 전년대비 0.8% 감소한 54,577백만인·km의 철도여객 수송실적을 보였으며, 41개국 중 5위 수준임



〈그림 3-3〉 철도 화물 수송실적 전년대비 증감률

〈그림 3-4〉 철도 여객 수송실적 전년대비 증감률

- 세계경제위기로 인하여 자동차와 같은 내구적 소비재 수요 감소 등 교통부문에 영향이 예상되는바, 각 국가별 신규 자동차 등록대수 지표를 활용하여 2009년에 심화된 세계경제위축에 따른 영향을 파악하고자 함
- 1998년 대비 1999년의 신차 등록비율은 비교국가 29개 국가 중 22개국이 모두 증가한 반면 경제위기 국면에 돌입한 2009년에는 반대로 35개국 중 27개국이 전년도 대비 감소추세를 보여 10년 전과 극명한 대비를 이루고 있음
- 유럽의 신규 자동차 등록대수는 2009년 전년대비 16.4% 감소하며 여전히 침체국면을 이어갔으나, 유럽연합(EU)회원국 중 독일, 프랑스, 오스트리아 등은 증가세를 보임
 - － 신규 자동차 등록대수의 감소 추세를 보면, 서유럽 지역의 등록대수 감소가 유난히 두드러졌으며 특히 헝가리(-59.4%), 루마니아(-59.4%), 폴란드(-27%)등을 포함한 EU 신규가입국에서 감소세가 두드러짐
 - － 독일의 경우 경제침체에 비해서 높은 신차등록비율을 보이고 있는데, 이는 독일 정부의 자동차 구입비의 일부를 보조하는 제도나 자동차세제 개정 등의 경기부양정책의 영향을 받은 것으로 판단됨
- 한국의 신차등록대수는 2009년 전년대비 21.7% 증가로 독일(23.2%)에 이어 증가율 2위 수준으로 정부의 노후차 세제지원과 같은 자동차 산업 부양책이 효력을 발휘한 결과로 보임



〈그림 3-5〉 신차등록 전년대비 증감률

2. 국가별 패널조사 비교

- 이번호에서는 국가별 패널조사 사례를 표본규모 및 조사지역, 조사주기, 조사방법별로 비교·정리하고 다음호부터는 각 나라별 패널조사 사례를 살펴보기로 함
- 조사별 대상의 경우, 미국의 PSTP, EU의 ECHP를 제외하고는 국가 전지역을 조사하는 경우에 해당하며, 표본수는 1,000~7,600가구로 구성되어 있음
- 가구 구성원은 최소 1.9~2.6명으로 1가구당 평균 2인 구성으로 되어 있음
- 교통패널조사로 특화된 PSTP와 MOP의 경우 1,700가구와 1,000가구로 소규모의 조사표본수로 운영되고 있으며, 조사기간이 2일과 7일로 구성되어 있음
- 조사주기는 대부분의 조사가 매1년마다 실시되며, 평균 10회차 정도로 진행되고 있음
- 조사는 면접조사에서 일부 CATI(Computer Assisted Telephone Interviewing) 방식으로 전환되었으며, 교통조사는 자기기입식의 일지 조사로 진행되고 있음
- 국가별 조사별 표본수, 조사주기 및 wave, 조사방법 및 내용은 다음 표와 같음

〈표 3-1〉 조사별 표본수 비교				
국가	조사명칭	표본수		조사지역
		가구	가구구성원	
미국	PSTP (Puget Sound Transportation Panel Survey)	대략 1,700	-	4개 카운티 Puget Sound 지역 - King, Kitsap, Pierce, Snohomish
영국	BHPS (British Household Panel Survey)	5,500	10,300	영국 전지역 - 1999년 Scotland와 Wales 포함 - 2001년 Northern Ireland 포함
캐나다	CHPS (Canadian Household Panel Survey)	-	1,000	캐나다 전역
스위스	SHPS (Swiss Household Panel Survey)	7,612	19,500	7개 주요 통계자료 수집지역 - Lake Geneva, Mittelland, North-Western Switzerland, Zürich, Eastern-Switzerland, Central Switzerland and Tessin
호주	HILDA (The Household, Income and Labour Dynamics in Australia)	-	21,328	호주전역
네덜란드	SEP (Dutch Socio-Economic Panel)	5,187	13,029	네덜란드 전지역
유럽연합	ECHP (European Community Household Panel Study)	59,852	121,122	15개국 - wave1 : Belgium, Denmark, Germany, Greece, Spain, France, Italy, Ireland, Luxembourg, The Netherlands, Portugal, the United-Kingdom(12개국) - wave2: Austria 합류, wave3: Finland 합류 - wave4: Sweden 합류
독일	MOP (German Mobility Panel)	1,000	2,000	독일 전지역

자료 : 「2009년 국가교통수요조사 및 DB구축사업」 “교통패널조사 예비조사” 보고서

〈표 3-2〉 조사별 조사주기 및 wave 비교

국가	조사명칭	조사년도	조사주기	조사기간	wave
미국	PSTP (Puget Sound Transportation Panel Survey)	1989~2002	매년 (1995년, 1998년, 2001년 조사없음)	2일	wave1~wave10
영국	BHPS (British Household Panel Survey)	1991~2008(계속)	매년	-	wave1~wave18
캐나다	CHPS (Canadian Household Panel Survey)	2007	부정기	10일	wave1
스위스	SHPS (Swiss Household Panel Survey)	1999~2008(계속) SHP-II 2004년 이후	매년	-	wave1~wave10
호주	HILDA (The Household, Income and Labour Dynamics in Australia)	2001~2009(계속)	매년	-	wave1~wave9
네덜란드	SEP (Dutch Socio-Economic Panel)	1984~1999 (종료시점 알 수 없음)	1984~1989년 일년에 2회 1990년 이후 일년에 1회	-	wave1~wave22
유럽연합	ECHP (European Community Household Panel Study)	1994~2001	매년	-	wave1~wave8
독일	MOP (German Mobility Panel)	1994~2006	매년	7일	wave1~wave13

자료 : 「2009년 국가교통수요조사 및 DB구축사업」 “교통패널조사 예비조사” 보고서

〈표 3-3〉 조사별 조사방법 및 내용 비교

국가	조사명칭	조사수단	조사내용
미국	PSTP (Puget Sound Transportation Panel Survey)	CATI를 통해 통행일기데이터 보완	<ul style="list-style-type: none"> - 인구통계학적 변화 - 개인여건변화(직장 등) : 대중교통이용 여부 등 - 통행행태(통행목적, 통행수단, 통행시간, 통행거리 등) - 태도에 대한 조사 : 지역교통에 대한 상태 등
영국	BHPS (British Household Panel Survey)	2000년 이전: 면접조사 2000년 이후: CATI	<ul style="list-style-type: none"> - 인구통계학적 변화 - 가구 구성 - 노동시장변화 - 소비변화 - 기타 정책변화 및 이슈에 대한 설문포함
캐나다	CHPS (Canadian Household Panel Survey)	면접조사	<ul style="list-style-type: none"> - 인구통계학적 변화 - 가구소득, 교육 - 건강 및 연금 등
스위스	SHPS (Swiss Household Panel Survey)	CATI	<ul style="list-style-type: none"> - 가구정보 - 가족생활 - 사회적 네트워크 등
호주	HILDA (The Household, Income and Labour Dynamics in Australia)	면접조사 전화조사	<ul style="list-style-type: none"> - 인구통계학적 변화 - 가구정보 - 개인정보(교육, 고용, 수입 등) - 재정 및 건강 등(자기설문형식)
네덜란드	SEP (Dutch Socio-Economic Panel)	1990년 이전: 면접조사 1990년 이후: CATI (소득의 경우 우편조사)	<ul style="list-style-type: none"> - 수입변화 - 자산보유 - 복지 등
유럽연합	ECHP (European Community Household Panel Study)	면접조사	<ul style="list-style-type: none"> - 인구통계학적 변화 - 개인부문정보(고용, 사회관계, 이주, 삶에 대한 만족도 등)
독일	MOP (German Mobility Panel)	통행일기(자기기입)	<ul style="list-style-type: none"> - 가구정보(개인정보 포함) - 통행행태(통행목적, 통행수단, 통행시간, 통행거리 등) - 연료소비(차종, 연료, 주행거리, 주유량 등)

자료 : 「2009년 국가교통수요조사 및 DB구축사업」 “교통패널조사 예비조사” 보고서

IV. KTDB 관련 주요소식

- 통계부문 업데이트 소식
- 문헌부문 업데이트 소식

IV. KTDB 관련 주요소식

1. 통계부문 업데이트 소식

〈표 4-1〉 통계부문 업데이트 소식(2010년 1월~6월)

대분류	중분류	소분류	자료명
종합통계 및 지표 (9건)			교통수단별 사고
			국내 분기별 교통산업서비스지수
			국내 여객 수송실적
			국내 월별 교통산업서비스지수
			국내 화물 수송실적
			국제 분기별 교통산업서비스지수
			국제 여객 수송실적
			국제 월별 교통산업서비스지수
			국제 화물 수송실적
교통시스템 (17건)	수단보유	도로	차종별 자동차등록대수
		철도	노선별 열차 운행회수
		해상	국적선 선박현황
			외항선 선박현황
			주요 항만간 거리표
	수송실적	도로	자동차 1일평균 주행거리
		철도	노선별 세부품목별 화물 수송실적
			월별 지역간 철도 여객 수송실적(역간O/D)
			월별 지하철 여객 수송실적(역간O/D)
		해상	품목별 화물 수송실적
			여객선 수송실적
			연안여객선 여객 수송실적
			항만별 컨테이너 처리실적
			항만별 화물 입출항실적
			해상화물 수송실적
			항만 시설현황
		항만 하역능력	
시설규모	해상	항만 시설현황	
		항만 하역능력	
교통안전 (2건)	항공		항공기 사고
	해상		종류별 해양 사고
북한교통통계(1건)	사회경제		행정구역
사회경제 (12건)	교통경제	소비/요금	화물자동차 운임-개별화물(카고형화물)
			화물자동차 운임-용달화물
			화물자동차 운임-일반화물(철강)
			화물자동차 운임-일반화물(카고형화물)
			화물자동차 운임-일반화물(탱크로리)
			화물자동차 운임-일반화물(컨테이너)
			화물자동차 운임-택배화물
			화물자동차 운임-일반화물(BCT)
	사회경제	경제	지역내총생산(GRDP)
		인구	인구밀도
	산업 및 생산	산업정보	운수업 일반현황
			지역별 산업별 사업체현황
에너지 및 환경(1건)	환경		도시철도 실내공기질
해외통계 (2건)	교통시스템	수단보유	선종별 선박량
		수송실적	국가별 컨테이너 처리실적

2. 문헌부문 업데이트 소식

〈표 4-2〉 문헌부문 업데이트 소식(2010년 1월~6월)

대분류	소분류	내용
교통동향 (353건)	정부기관 보도자료	자기부상열차 시제차량 시험선 시험운행 개시, 서울시, G20 대비 도로표지 정비 실시, 부산, 2010 월드컵 거리응원 '시내버스 증편 운행' 등
	행사소식	사업성과발표회 「2008년도 국가교통수요조사 및 DB구축사업」, 제3차 한중 국제교통 심포지엄, KTX경제권 특성화 개발연구 6월 정기세미나 등
연구지원자료 (123건)	정부기관 자료(국내)	수도권 장래교통 수요예측 및 대응방안 연구, 버스준공영제 시행에 따른 지방자치단체의 재정부담과 과제, 자전거 환경의 불편사항과 개선방안 등
	정부기관 자료(국외)	National Travel Survey GPS Feasibility Study(2010), The New Zealand Vehicle Fleet(2009), NATIONAL FREIGHT DEMANDS STUDY 등
	교통조사보고서	METROPOLITAN TRAVEL SURVEY, Public attitudes to road safety Results of the 2009 survey, Safety belt wearing by adult front seat occupants Results of national survey(2009) 등
교통기술정보 (39건)	건설신기술	고휘도 응착식 스프레이 시스템을 이용한 노면표지 시공방법, 초속경 고유동 모르터를 이용한 콘크리트 포장제도 공법, 유수실과 확장소파판으로 구성된 부유식 방파제용 강재 구조물 설계 및 제작기술 등
	특허지정	네비게이션 게임을 이용한 사전 사용자 맞춤형 경로 안내장치 및 방법, 노면의 미끄럼 마찰 예측 방법 및 장치 및 그 프로그램, 고속도로 진입차량 운영시스템(Precontract traffic regulation system) 등
교통관련법률 (40건)		국토의 계획 및 이용에 관한 법률, 여객자동차 운수사업법 시행규칙, 대중교통의 육성 및 이용촉진에 관한 법률 등

부 록

- KTDB 홈페이지 제공자료
- 자료신청 방법

1. KTDB 홈페이지 제공자료

KTDB(www.ktdb.go.kr)홈페이지 안내

KTDB 소개	교통조사분석	교통통계	문헌자료
KTDB소개 <ul style="list-style-type: none"> · 인사말 · 연혁 · 사업추진현황 · 조직도 · 찾아오시는 길 · 홍보 동영상 KTDB 소식 <ul style="list-style-type: none"> · 공지사항 · 보도자료 · 채용계획 · 자료구축소식 서비스안내 <ul style="list-style-type: none"> · 교통자료종합정보 · DB협의회 · 관련사이트 	지역간여객통행 <ul style="list-style-type: none"> · 개요 · 지역간여객통행실태 · 목적별 지역간 여객OD · 수단별 지역간 여객OD 지역간화물통행 <ul style="list-style-type: none"> · 개요 · 화물자동차 통행실태 분석결과 · 비사업화물자동차 통행실태 분석결과 · 사업용화물자동차 통행실태 분석결과 · 품목별 기종점 화물 물동량 · 수단별 기종점 화물 물동량 · 화물자동차 기종점통행량 광역권여객통행 <ul style="list-style-type: none"> · 개요 · 목적별 통행특성 분석 · 수단별 통행특성 분석 · 목적별 여객 기종점통행량 · 수단별 여객 기종점통행량 광역권화물통행 <ul style="list-style-type: none"> · 개요 · 특성분석 · 화물자동차 기종점통행량 · 화물물동량 기종점통행량 교통유발원단위 <ul style="list-style-type: none"> · 개요 · 시설관련현황 · 교통유발원단위 · 교통유발통행특성 교통량 <ul style="list-style-type: none"> · 개요 · 권역별교통량 · 지점별교통량 · 시간대별교통량 · 지점도 해상교통 <ul style="list-style-type: none"> · 개요 · 해상화물 내륙기종점분석 · 해상여객 통행패턴분석 · 해상여객선 수송실적 · 여객선 보유현황 · 화물선 및 해상화물 통행패턴 교통비용 <ul style="list-style-type: none"> · 개요 · 비용 및 온실가스 	종합교통지표 <ul style="list-style-type: none"> · 수송실적·사고 · 교통산업지수 교통경제지표 <ul style="list-style-type: none"> · 비용·예산 · 소비 사회경제지표 <ul style="list-style-type: none"> · 인구·국토 · 가구·경제 · 에너지 도로통계 <ul style="list-style-type: none"> · 시설·수단 · 사고·환경 · 수송실적 철도통계 <ul style="list-style-type: none"> · 시설·수단 · 운영·사고 · 수송실적 항공통계 <ul style="list-style-type: none"> · 시설·수단 · 운영·사고 · 수송실적 해상통계 <ul style="list-style-type: none"> · 시설·수단 · 운영·사고 · 수송실적 · 경제·기타 물류통계 <ul style="list-style-type: none"> · 농업·광공업 · 산업정보 해외통계 <ul style="list-style-type: none"> · 기초통계 · 항공·해상 · 에너지 북한통계 <ul style="list-style-type: none"> · 사회경제 · 도로·철도 · 항공·해상 	교통동향 <ul style="list-style-type: none"> · 교통소식 · 정부기관 보도자료 · 행사소식 · 뉴스레터 연구지원자료 <ul style="list-style-type: none"> · 국내·해외 교통기술정보DB <ul style="list-style-type: none"> · 신기술정보 · 이력정보 교통관련법률 KTDB 발간물 <ul style="list-style-type: none"> · KTDB 최종보고서 · 특별조사 보고서 · 국가교통주요 통계집 · 국가교통DB동향 정보지 · 세미나 자료 · 기타 교통영향평가DB <ul style="list-style-type: none"> · 소개 · DB목록검색 · DB목록보기 교통자료종합정보 교통용어 교통상식 
주제도 교통시설물 조사 <ul style="list-style-type: none"> · 조사 배경 및 목적 · 조사 내용 · 조사 방법 교통주제도 구축 <ul style="list-style-type: none"> · 소개 · 구축현황 · 모델링 			

2. 자료신청 방법

자료신청 방법

국가교통DB구축사업을 통해 구축된 DB자료는 국가통합교통체계효율화법 제17조의9에 따라 공공기관이 교통정책 및 계획 수립 등에 활용할 수 있도록 무상으로 제공하고 있습니다.

배포대상

자료신청자격 및 활용자격

- 공공기관, 연구기관, 일반기업, 학계, 일반이용자

1. 자료신청

- 자료신청서 작성 완료후 제출 버튼 클릭시 **공인인증서 인증 과정**을 거쳐야만 자료가 배포될 수 있습니다.
- 공인인증서는 자료신청자의 온라인 서명 확인에만 이용함을 알려드립니다.
- 공공사업을 수행하는 민간기업, 연구기관은 자료신청서에 활용기관의 연락처(이동통신) 및 용도 등을 정해진 서식에 따라 상세히 기술해야 합니다.
- 자료제공여부에 대한 판단을 돕기 위해 사업계획서를 작성하여야 하며, 사업계획서 중 자료활용방안은 구체적으로 기술되어 있어야 합니다.
(발주기관 과업지시서 또는 해당기관의 사업제안요청서 등을 같이 제출할 경우 자료제공에 대한 많은 근거를 확보할 수 있습니다.)
- 일반 이용자(민간부문)의 경우 신청서의 요청기관, 활용기관의 내용을 활용기관 실무자 내용과 동일하게 작성하시기 바랍니다.

작성문서



온라인(홈페이지) 작성 내용

1. 자료 신청서
2. 자료 확인서
3. 사업계획서
4. 제출 및 공인인증서

2. 자료제공 검토 및 제공

- 자료 신청 내역을 검토 한 후 활용기관의 관리책임자와 실무자에게 자료제공 여부를 문자메세지(SMS) 및 이메일(E-mail)으로 통보합니다.
- 활용목적 및 자료내용의 적합성 판단에 따라 승인된 자료만을 제공합니다.
※ 신청자료는 자료제공 결과통보와 함께 자료활용기관이 온라인(홈페이지)에서 신청자료를 다운로드할을 원칙으로 합니다.

3. 자료 활용 후 조치

- 국가교통DB를 제공받은 기관은 확인서에 명기된 **제출기간내**에 수정·경선된 자료 및 보고서를 국가교통DB 홈페이지에 업로딩(Uploading) 하여야 하며, 자료 활용 후 즉시 자료활용 설문지를 작성하여야 합니다.
- 이는 교통체계효율화법 제9조 내지 제9조의4의 규정에 따라 국가교통DB의 체계적이고 종합적인 관리를 위한 것입니다.
※ 자료활용 설문지 및 활용 결과를 미등록시 추후 자료 제공이 제한될 수 있습니다.



자료 활용 설문지 작성

3. 국가교통DB 트위터 계정 운영 안내

- 최근 트위터는 단순히 홍보 개념을 떠나 실시간으로 주민들의 의사를 들을 수 있다는 점에서 행정이 시민과 만나는 최고의 창구로 여겨지면서 정부부처 및 지자체에서는 트위터를 적극 활용하고 있습니다.
- 국가교통DB센터에서는 KTDB 홈페이지 운영과 연계하여 자료 업데이트 및 주요연구동향 등 다양한 정보를 트위터를 통해 실시간으로 회원분들께 정보를 전송하고자 트위터 계정을 운영하고 있습니다.
- 실시간으로 국가교통DB 정보를 전해드리기 위해서는 국가교통DB 트위터의 Follower 등록이 필요하오니 <http://twtkr.com/ktdb>(국가교통DB 트위터 계정)를 Follower로 등록해 주시길 바랍니다.

twitter Home Profile Find People Settings Help Sign out

ktddb

Name 국가교통DB
Location 37.671932, 126.741843
Web <http://www.ktdb.g...>
Bio 교통정책 및 계획 수립 등에 필요한 교통기초통계를 종합·표준적으로 조사·분석·관리하는 체계로서 도로·철도·공항·항만·물류시설 등 교통시설 및 교통수단의 운영 상태, 기종점통행량, 통행특성, 교통네트워크 등에 관한 데이터베이스 서비스 제공

139 following 141 followers 7 listed

Tweets 15

Favorites

Lists
most-liked
db
[View all](#)

Following

신규 배포자료 알려드립니다. 2009년도 사업 결과물인 2008년 12월 기준으로 구축된 신규 교통주제도를 배포합니다. 서울시의 경우 이면도로까지 포함한 레벨1 데이터도 제공됩니다. 그 외 교통시설물도 추가로 배포하고 있습니다.
about 2 hours ago via twtkr

"모기 물린데 30초면 치료 끝" <http://durl.me/255w9>
about 19 hours ago via web

휴가지 미리 보고 떠나세요~ 피서지 정보와 실시간 교통정보를 한눈에 볼 수 있습니다 [국토해양 여름 파노라마]
<http://www.mltm.go.kr/summer>
about 22 hours ago via web

한국의 아름다운 길 찾아 떠나는 여름휴가 어떠신가요? 창선·삼천포 대교 등 국토부에서 선정한 '한국의 아름다운 길 100선' 1. <http://j.mp/azJAml> 2 <http://j.mp/axREle>

국가교통DB동향정보지 2010년 제2호(통권 제15호)

발행일 : 2010년 6월

발행처 : 한국교통연구원 국가교통DB센터

(우) 411-701

경기도 고양시 일산서구 대화동 2311번지(시민대로 1160)

TEL: 031-910-3061 FAX: 031-910-3233

홈페이지 : www.ktddb.go.kr

※ 2010년 제3호(통권 제16호)는 2010년 8월 발간될 예정입니다.