



국토해양부

Ministry of Land, Transport and Maritime Affairs

보도자료

배포 일시 2008. 9. 3(수) / 총 36매(본문 15매)

담당부서 종합교통정책과
* 분야별 담당부서 및
관계기관 : 별첨

담당자 • 과 장 구본환, 사무관 김성신
• ☎ (02)2110-8651, 8652 web@mltm.go.kr

보도 일시

2008년 9월 4일(목) 조간부터 보도하여 주시기 바랍니다.

13일 오전 귀성길·14일 오후 귀경길 가장 혼잡 통행량 2.3% 증가...경부> 서해안> 남해> 중부선 순 몰릴 듯

□ 정부는 오는 9월 12일부터 9월 16일까지 5일간을 추석절 특별교통대책기간으로 정하고 국민들이 편안하고 안전한 여행길이 될 수 있도록 관계기관 합동으로 마련한 추석절 특별교통대책을 발표하였다.

○ 그 주요내용을 보면

- 금년 추석절 특별교통대책기간중 이동인원은 명절 연휴가 짧아 작년 추석보다 일평균 통행은 다소 증가할 것으로 예상되어
- 철도, 버스(고속·전세·시외) 등 대중교통과 항공기, 연안여객선의 수송능력을 안전한 범위내에서 최대한 증강하고
- 원활한 교통소통을 위해 버스전용차로제와 고속도로 IC통제를 실시하며 공사 중인 국도도 부분적으로 임시 개통할 계획이며,
- 주요 지정체구간에서 전광판과 입간판 등을 활용하여 우회운행을 유도하여 통행량을 최대한 분산시킬 계획이다.

- 또한 고속도로 휴게소 등에서 자동차 무상점검서비스를 실시하고, 임시 화장실을 신설·증설하는 등 다양한 편의증진 대책을 마련하였다.

□ 올 추석연휴 특별교통대책기간중 전국의 지역간 이동인원은 2,472만명(5,093만 통행*), 1일 평균 494만명(1,018만 통행)이며,

※ 수도권내 이동인원 포함시 : 3,440만명(7,087만 통행), 일평균 688만 통행

* 통행(Trip) : 하나의 목적을 위한 출발지부터 목적지까지의 이동을 의미하며, 올해 추석에는 1인당 귀성, 귀경, 친지방문 등을 포함하여 2.06통행 예상

- 이는 작년 같은 기간에 비해 2.3%, 평시보다 105.5% 증가(1일 평균 기준)한 수치이다.

※ 조사기관 : 한국교통연구원, 8.17~8.22(6일간)

- 조사표본 : 총조사 세대수 6,800세대(신뢰수준 95%, 표본오차 ±1.19%)

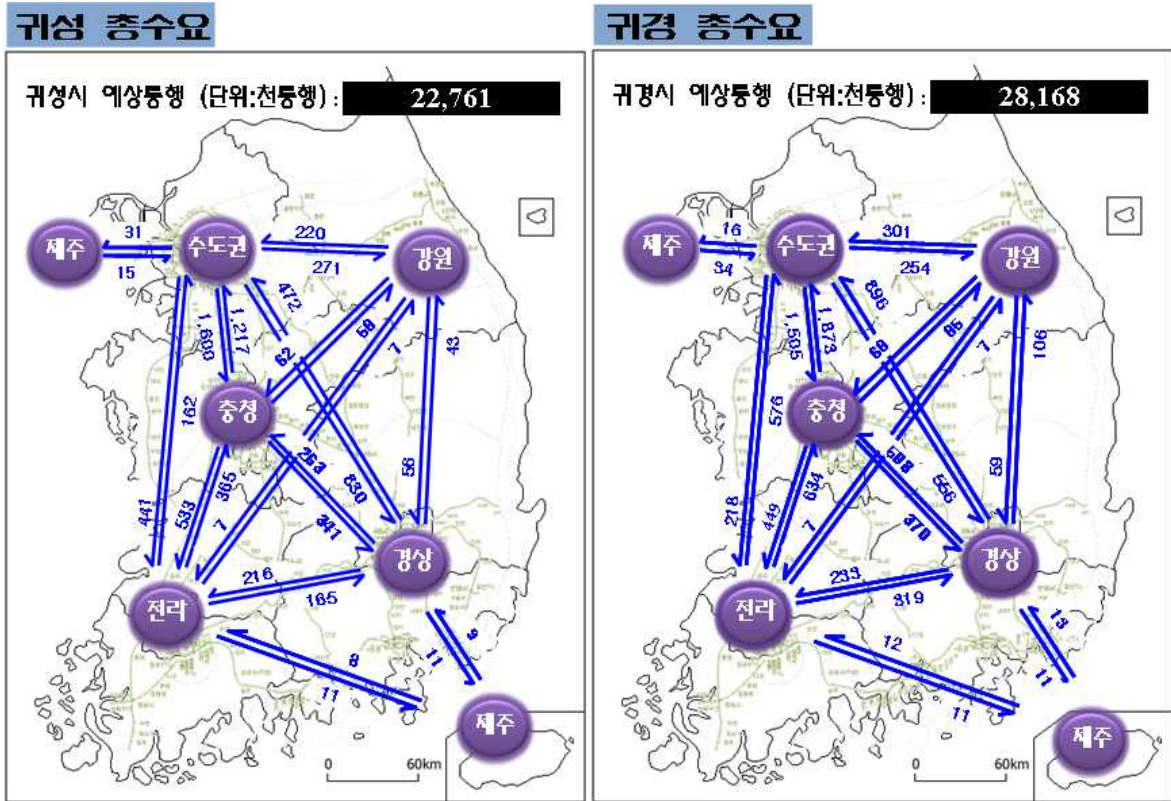
- 조사방법 : 전화설문조사

- 추석 연휴기간 동안 예상되는 지역간 이동은 귀성시 2,210만명(2,276만통행), 귀경시 2,735만명(2,817만통행)으로 나타났으며,

※ 귀성통행은 9월 12, 13일 2일간 발생하는 통행이며, 귀경통행은 9월 14, 15, 16일 3일간 발생하는 통행

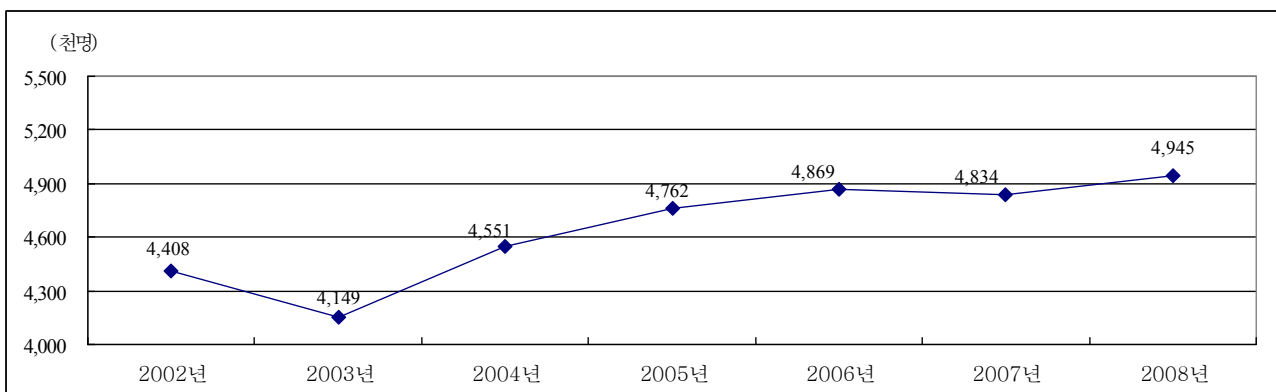
- 수도권 및 충청권 내부통행이 귀성시 858만 통행으로 전체 귀성 통행의 37.7%이며 귀경시 989만 통행으로 전체 귀경통행의 35.1%인 것으로 나타나 수도권 및 충청권역의 고속도로 혼잡이 예상된다.

< 그림 1 > 추석 귀성, 귀경시 권역간 통행수요



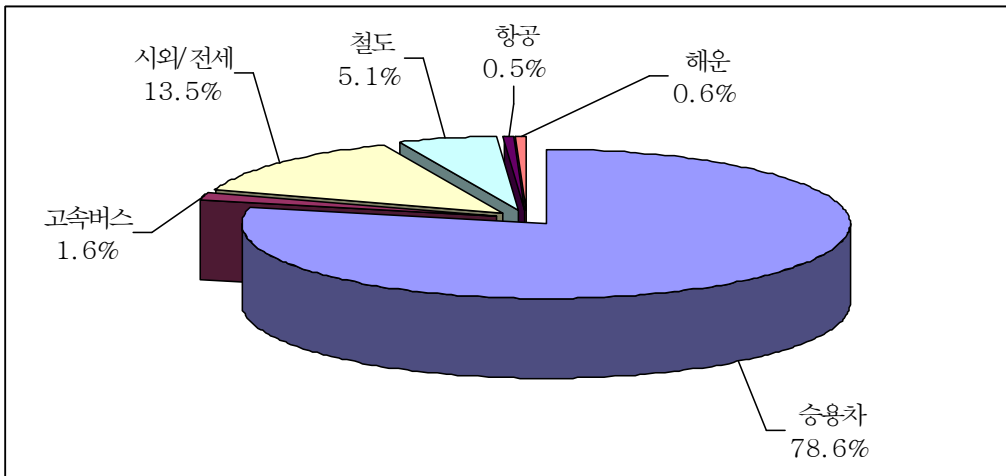
○ 추석연휴 특별교통대책기간중 이동인원은 매년 지속적으로 증가하고 있는 것으로 나타났다.

< 그림 2 > 연도별 1일평균 이동인원 추이(수도권내 이동인원 제외)



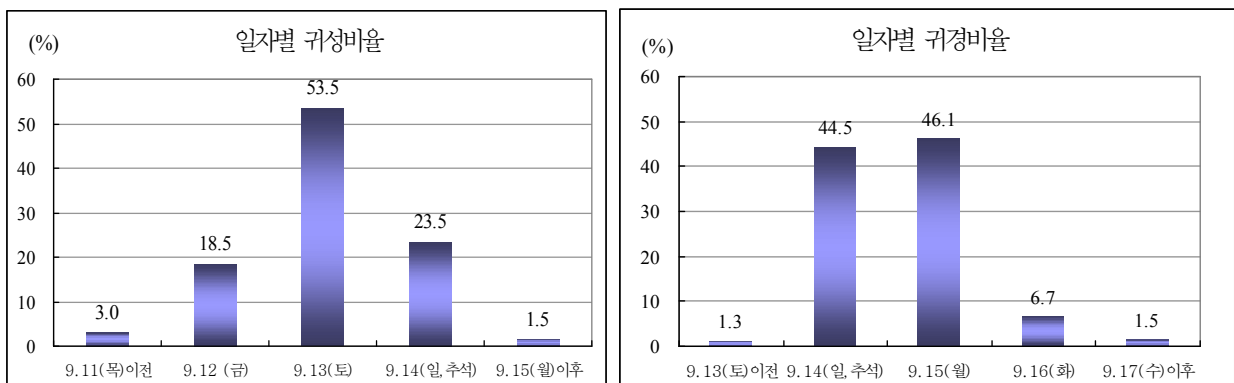
○ 추석연휴기간 중 귀성객 등이 이용할 교통수단으로는 승용차가 78.6%, 시외·전세버스 13.5%, 철도 5.1%, 고속버스 1.6%, 항공기와 여객선이 각각 0.5%와 0.6%로 추정되었다.

< 그림 3 > 수송수단별 분담율(예상)



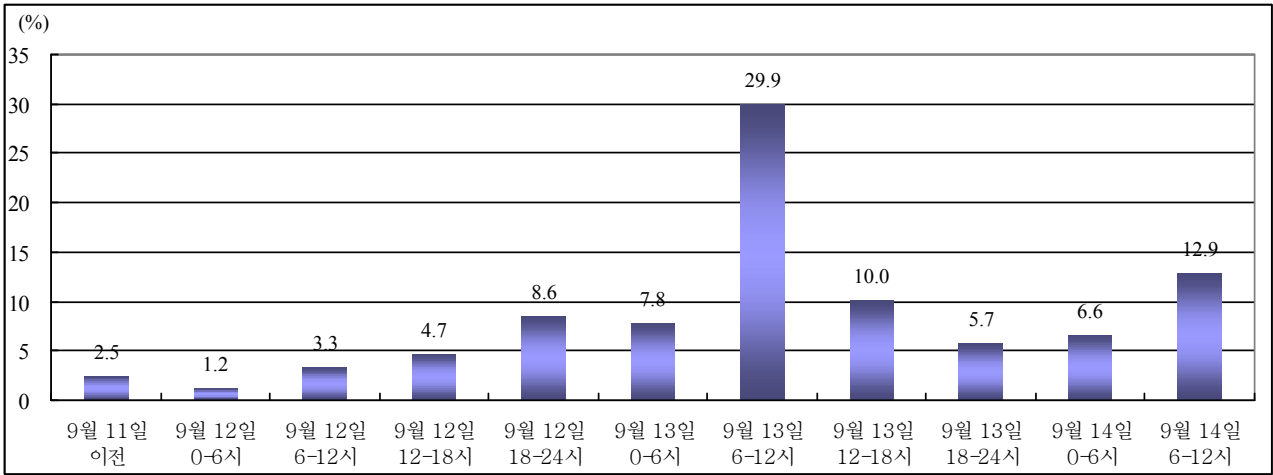
- 금년 추석은 연휴기간이 사흘밖에 되지 않아 귀성, 귀경길 모두 교통량이 집중될 것으로 예상되며,
 - 날짜별로 보면 귀성길은 9.13(토)이, 귀경길은 9.15일(월)이 귀성·귀경객 비율이 가장 높은 것으로 조사되었지만,

< 그림 4 > 일자별 귀성 및 귀경객 비율(전망)

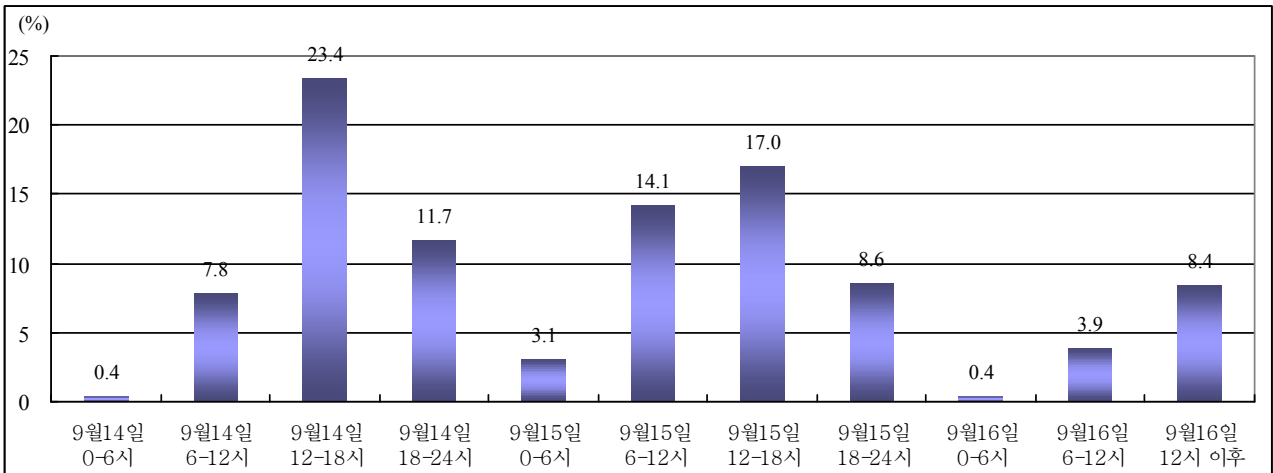


- 출발일·출발시간대별 분포도를 보면 귀성시에는 추석 하루전인 9월 13일 06:00~12:00에 출발하겠다고 응답한 비율이 29.9%이며, 귀경시에는 추석 당일 12:00~18:00에 출발하겠다고 응답한 비율이 23.4%로 조사되어 추석날 오후가 가장 혼잡할 것으로 예상된다.

< 그림 5 > 출발일, 출발시간대별 귀성객 비율(전망)



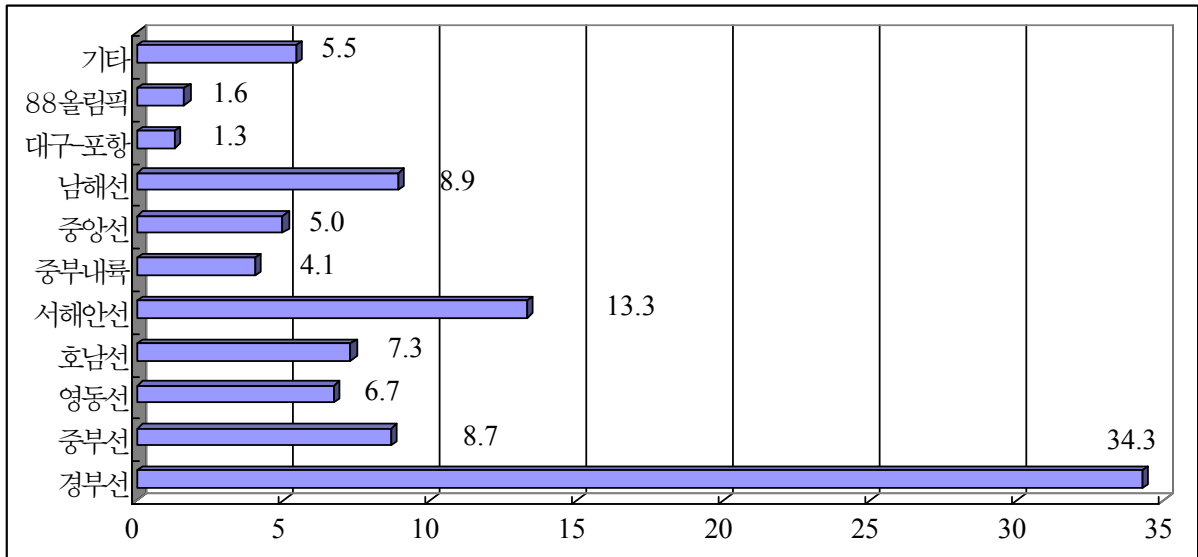
< 그림 6 > 출발일, 출발시간대별 귀경객 비율(전망)



○ 또한 추석연휴 특별교통대책기간중 전국 고속도로 이용차량은 총 1,644만 여대(일평균 329만대)로 작년 같은 기간 대비 0.6% 증가할 것으로 전망된다.

- 고속도로별로는 경부선이 34.3%로 가장 많이 이용할 것으로 나타났으며, 서해안선 13.3%, 남해선 8.9%, 중부선 8.7% 순이었다.

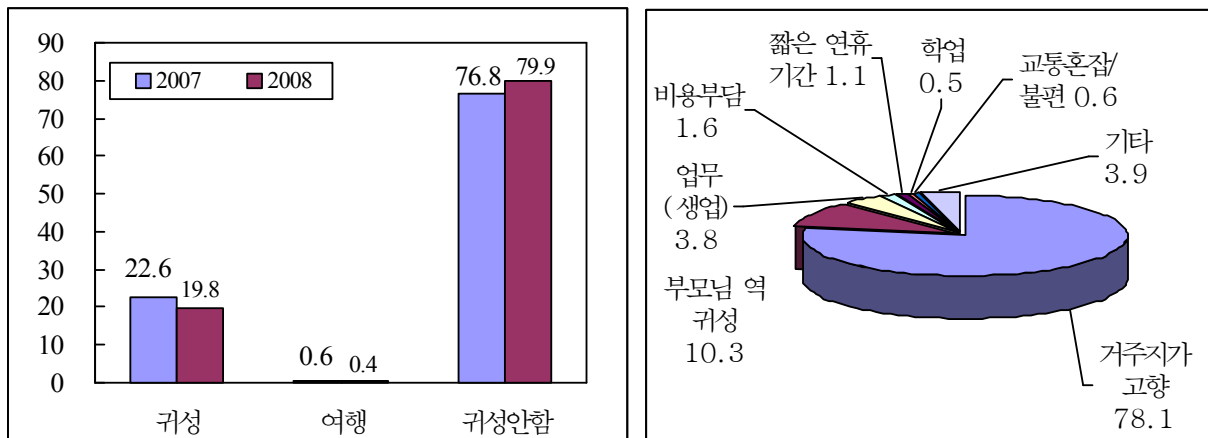
< 그림 7 > 고속도로별 이용객 비율(전망)



○ 올해 추석에 귀성을 한다고 응답한 세대는 작년 대비 2.8% 감소한 19.8%이며 여행을 계획하고 있는 세대는 0.2% 감소한 0.4%인 것으로 조사되었다.

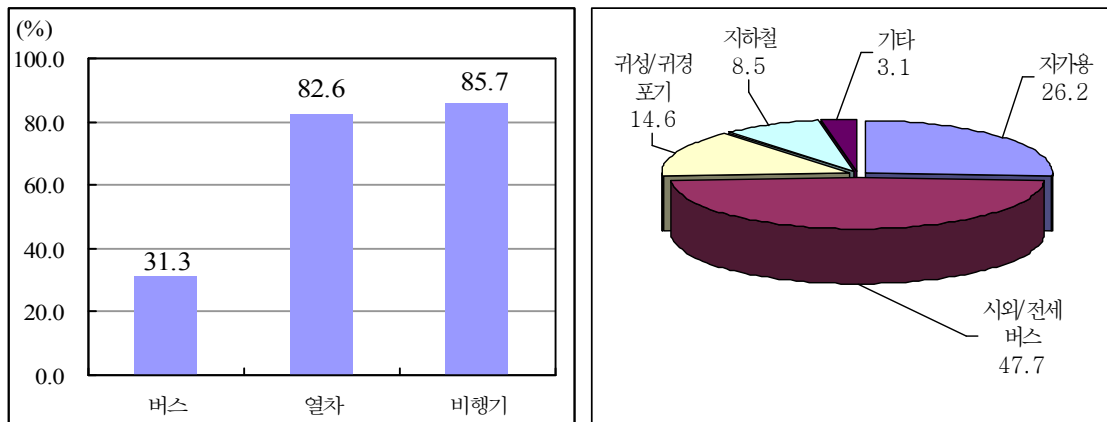
- 귀성을 하지 않는 이유로 현재 거주지가 고향이기 때문이 78.1%로 가장 많고, 다음으로 부모님 및 친지의 역귀성이 10.3%, 업무 때문에 3.8%, 비용부담, 짧은 연휴기간, 교통 혼잡 및 불편이 각각 1.6%, 1.1%, 0.6% 순으로 조사되었다.

< 그림 8 > 작년 대비 귀성비율의 변화 및 귀성을 하지 않는 이유



- 올해 추석의 귀성 및 귀경시 대중교통을 이용하고자 하는 응답자의 예매율은 조사일 기준 버스 31.3%, 열차 82.6%, 항공 85.7% 수준인 것으로 나타났으며,
- 귀성시까지 예매를 하지 못할 경우 대체수단으로 시외/전세버스 47.7%, 자가용 26.2%, 지하철 8.5% 순이며 14.6%는 귀성을 포기한다고 응답하였다.

< 그림 9 > 대중교통 예매율 및 예매하지 못할 경우의 대체수단

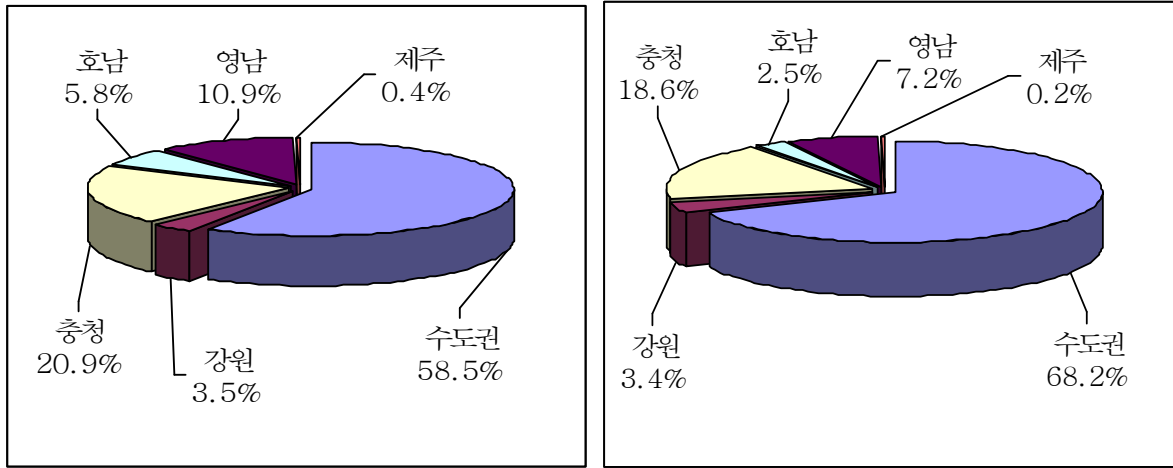


- 수도권 거주자의 귀성 목적지는 수도권이 58.5%, 충청권이 20.9%, 영남권 10.9%, 호남권 5.8%, 강원 3.5%, 제주 0.4% 순이며,
- 수도권으로 역귀성하는 출발지는 수도권이 68.2%로 가장 많으며, 충청 18.6%, 영남 7.2%, 호남 2.5%, 강원 3.4%, 제주 0.2% 순인 것으로 나타났다.

< 그림 10 > 수도권외 귀성 도착지 및 역귀성 출발지 분포

<귀성 도착지>

<역귀성 출발지>



- 승용차로 고속도로를 이용할 경우 주요 도시간 최대 소요시간은
 - 귀성시 서울~대전 5시간40분, 서울~부산 9시간 50분, 서울~광주 9시간 10분 서서울~목포 8시간 30분 정도 소요될 것으로 추정하였으며,
 - 귀경시에는 대전~서울 6시간 30분, 부산~서울 10시간 50분, 광주~서울 8시간 20분 목포~서서울 8시간 50분 정도 소요될 것으로 추정하였다.
 - 다만, 버스전용차로를 이용하는 6인 이상 탑승한 9인승이상 승합·승용차는 운행소요시간이 승용차보다 1~2시간 정도 줄어들 것으로 예상하였다.

< 고속도로 주요구간 운행 최대 예상 소요시간 >

구 분	서울~대전		서울~부산		서울~광주		서서울~목포		서울~강릉	
	귀성	귀경	귀성	귀경	귀성	귀경	귀성	귀경	귀성	귀경
버 스	4:00	4:30	8:20	8:50	8:40	7:00	8:30	8:50	5:20	5:40
승용차	5:40	6:30	9:50	10:50	9:10	8:30				

* 서서울-목포, 서울-강릉 구간은 버스전용차로제 미시행

□ 특별교통대책의 세부내용은 다음과 같다.

① 안전에 지장이 없는 범위 내에서 대중교통수단의 수송능력을 최대한 증강

- 철도는 객차의 수를 1일평균 458량 증강하여 평시(5,093량)보다 9% 증가한 5,551량을 운행할 계획이며
- 고속버스는 예비차 114대를 투입하여 1일 평균 638회를 증회하는 등 1일 평균 7,015회를 운행함으로써 수송력을 평시에 비해 10% 늘리고, 승객이 증가할 경우에 공동운수협정에 의해 확보된 전세버스 500대(900회)를 추가로 투입할 계획이다.
- 시외버스는 상용차 7,927대, 예비차 260대를 활용하여 시·도지사 노선별 교통량에 따라 증회하도록 하는 등 필요한 조치를 강구하고 전세버스는 등록된 버스 31,181대를 활용하여 교통수요에 따라 탄력적으로 운행할 예정이다.
- 또한 국내선 항공기운항은 1일 평균 21편을 증편하는 등 평시보다 14% 증가한 1일 평균 317회를 운항하고,
- 도서지방으로 이동하는 귀성객을 위하여 연안여객선을 1일 평균 126회 추가 운항하여 1일 평균 968회를 운항하는 등 수송력을 평시보다 15% 증강할 계획이다.
- 한편, 국토부 홈페이지 또는 대중교통정보 인터넷 포털사이트

TAGO(www.tago.go.kr)를 활용하여

- 5대 도시간 철도·항공·고속버스 운행스케줄, 실시간 잔여좌석 정보제공과 인터넷 예매 사이트 연결, 철도역·공항·고속버스 터미널 주변 지리와 환승정보를 제공하여 대중교통이용을 증대시킬 계획이다.

※ 5대 도시 : 서울, 대전, 대구, 부산, 광주

②경찰청은 원활한 고속도로 교통소통을 위하여 버스전용차로제와 진출입 통제를 실시

- 9월 12일 06:00부터 9월 15일 24:00까지 경부고속도로 한남대교 남단~신탄진1C(141km)구간 상·하행선에서 6인 이상 탑승한 9인승 이상 승용·승합차만 진입을 허용하는 버스전용차로제를 실시한다.
- 고속·시외버스의 출발·도착이 원활하도록 서울시에서는 남부시의 버스터미널~서초IC 구간(0.5km)과 사평로 삼호가든사거리~반포IC 구간(0.6km) 양방향에서 임시 버스전용차로제를 시행할 계획이다.
- 이번 대책기간 동안 고속도로 진출입 통제를 실시하는 구간으로
 - 귀성시는 9월 12일 06:00부터 9월 14일 12:00까지 경부고속도로 잠원, 반포, 서초, 수원, 기흥, 오산IC와 서해안 고속도로 매송, 비봉IC의 진입을 통제하고 잠원, 서초, 양재IC는 진출을 통제할 계획이다.

- 귀경시에는 9월 14일 12:00부터 9월 15일 24:00까지 경부고속도로 안성, 오산, 기흥, 수원IC와 서해안고속도로 발안, 비봉, 매송IC에서 진입통제를 실시하게 된다.
- 진·출입 통제대상은 6인 이상 탑승한 9인승이상 승합·승용차와 수출·입용 화물을 적재한 차량을 제외한 전 차량이다.
- 도로공사에서는 톨게이트에서 본선구간으로 진입하는 교통량을 조절하기 위하여 귀성방향으로는 9월 12일 10:00부터 9월 13일 20:00까지, 귀경방향으로는 9월 14일 10:00부터 9월 15일 24:00까지 영업소 진입 버스 개수를 감축하여 운영할 계획이다.

③ 인터넷교통방송, 리플렛, 도로변 전광판(VMS)등 다양한 매체를 활용한 교통정보 제공

- 이번 연휴기간 동안 KBS, MBC, SBS등 공중파방송 TV자막을 통해 전국 주요 고속도로의 실시간 소통상황정보를 제공하는 한편, 인터넷교통방송을 활용하여 주요 우회도로, 최적 출발시기 및 이동경로 정보를 제공하게 된다.
- 또한, 국도·지방도 우회안내 정보를 제공하는 우회도로 안내 입감판 설치와 교통안내지도(24만부)를 주요 톨게이트에서 배포하고
- 전화상담원 증원(증 182명), ARS 임시회선 증설(증 300회선), 고속도로 도로전광표지(554개소)를 통하여 혼잡한 날과 시간대, 혼잡 구간을 피하여 이동할 수 있도록 할 계획이며,

- 도로공사에서는 고속도로 소요시간 예측정보 제공, 언론 브리핑 등을 위해 하루 3명으로 구성된 『교통예보관제』를 운영할 계획이다.
- 아울러 서울시내 도로전광판(56개소)을 이용하여 경부·중부고속도로의 실시간 소통정보를 제공하여 귀성객들이 출발시기와 이동 경로를 선택하는데 도움을 주기로 하였다.
- 이와 함께 국토해양부는 국민들이 도로교통 소통상황, 고속버스, 철도 이용, 기상 등에 관한 정보를 쉽게 알아 볼 수 있도록 9월 10일부터 9월 16일까지 국토부 홈페이지에 종합적인 교통정보를 제공하는 창(POP-UP)을 마련할 계획이다.

④ 지정체 예상구간 선정 및 우회도로 안내, 갓길 활용 임시차로 운영, 병목구간 안전관리 강화 등 교통 장애요인 특별관리 강화

- 이번 추석연휴기간동안 원활한 교통소통을 위해 국토부에서는 수도권 지역의 국도 43호선 화성~수원, 충남권 지역 국도 17호선 오창~청주~대전 등 19개 구간 381km에 대해 교통정체예상구간으로 선정하고 우회도로(538.9km)를 지정하여 안내표지판 설치 등 특별관리하며,
- 도로공사에서는 경찰청과 협조하여 천안, 호법분기점 등 10개 노선 23개 구간의 병목지점에 대해 갓길 운행, 끼어들기 차량 단속, 차로 감소 사전안내와 플라스틱드럼통이나 이동식 방호벽을 설치하여 안전관리를 강화할 계획이다.

- 국토부에서는 국도 32호선 합덕~신례원1(당진군 합덕읍 운산리~신석리 구간) 등 3개 구간 36.7km를 오는 9월 12일 0:00부터 9월 16일 24:00까지 5일간 임시개통하기로 하였고,
 - 수도권 국도 37호선 두포~천천(파주시 파평면 두포리~적성면 두지리 구간), 충청북지역 국도 45호선 아산~음봉(아산 염창 석정~음봉 원남 구간) 등 22개소 197.4km를 추석 전에 준공 개통하였다.
- 아울러 이번 특별교통대책 기간 중에는 긴급을 요하는 공사 외에 본선을 차단하는 공사를 중지하는 등 고속도로의 소통장애요인을 최소화해 나갈 계획이다.

⑤ 교통시설에 대한 안전점검, 긴급 구난체계 구축, 기상악화시 운항통제 강화등 귀성객 안전에 최우선

- 정부는 국민들의 안전한 이동을 위하여 한국도로공사·한국철도공사·한국공항공사 등 각 기관별로 교량, 철도, 공항 등 주요교통시설에 대한 사전 안전점검을 실시하였다.
- 또한 고속도로 교통사고시 신속한 인명구조와 사고처리를 위하여 119구급대(117개소) 및 구난 견인차량업체(313개)와 비상연락체계를 구축하고 구난 견인차량 934대를 배치할 계획이다.
- 기상청은 폭풍등 기상특보를 신속히 통보하여 기상악화시 여객선 및 항공기 등에 대한 운항통제를 강화할 수 있도록 하였다.
- 한편, 보건복지가족부는 대규모 환자나 응급환자 발생에 대비하여 9월 13일부터 9월 15일까지 비상진료대책을 추진하기로 하였다.

⑥고속도로 여행객 편의를 위한 임시화장실 대폭 확충 및 자동차 무상점검 실시

- 한국도로공사는 차량 정체로 인한 휴게소 이용 불편을 해소하기 위해 고속도로 휴게소 및 지정체 고속도로변에 임시화장실을 설치하기로 하였으며,
 - 특히, 여성 이용자를 위하여 남성용 화장실 일부를 여성용 화장실로 임시전환하고, 휴게소에 여성용 화장실을 추가 설치하기로 하였다
- ※ 고속도로변 37개소 149동(310칸), 고속도로휴게소 77개소 110동(966칸) 남성용 화장실을 여성용 화장실 임시전환(26개소 216칸)
 - ☞ 남녀 화장실 비율 (1:0.8 → 1: 1.28)
- ※ '07년 화장실 설치 개소
 - 본선 33개소 76동(158칸), 휴게소 39개소 56동(492칸)
- 9월 12일부터 9월 15일까지 현대, 기아, GM대우, 쌍용, 르노삼성 등 자동차 제작사에서는 고속도로·국도상의 33개소 서비스코너 87개소에 정비요원을 투입하여 차량 무상 정비, 각종 오일류 및 소모성 부품 점검후 필요시 보충 또는 교환 등 자동차 무상점검 정비서비스를 실시하기로 하였다.

⑦심야 귀경객의 교통편의를 위해 수도권 지하철·전철 광역·간선버스 연장운행

- 한국철도공사와 서울시는 9월 14일부터 9월 16일 새벽 2:00까지 경인·경부·경원·중앙·과천안산선등 수도권의 주요 전철 및 지

하철과 고속터미널을 경유하는 광역·간선버스 101개 노선 2,502대를 연장 운행토록 하였으며

- 9월 12일(금) 04:00부터 9월 16일(화) 24:00까지 개인택시 부제도 해제(1일 15,000대)하기로 하였다.

⑧ 국토해양부, 경찰청 등 각 기관별로 교통상황실을 운영, 긴급사태에 대처

- 정부는 이러한 특별교통대책을 차질 없이 시행하고 각종 안전사고에 신속히 대응하기 위해 9월 12일부터 9월 16일까지 국토해양부에 국방부, 경찰청 등 공무원과 유관기관 직원으로 구성된 「정부합동 특별교통대책본부」를 설치·운영하기로 하였으며
- 이와 별도로 시·도 및 각 지방국토관리청, 지방항공청, 지방해양항만청과 한국도로공사, 한국철도공사, 공항공사 등 관련기관에도 상황실을 설치하여 운영할 계획이다.

【 별첨 1 】

분야별 대책 담당부서 및 담당자

□ 국토해양부

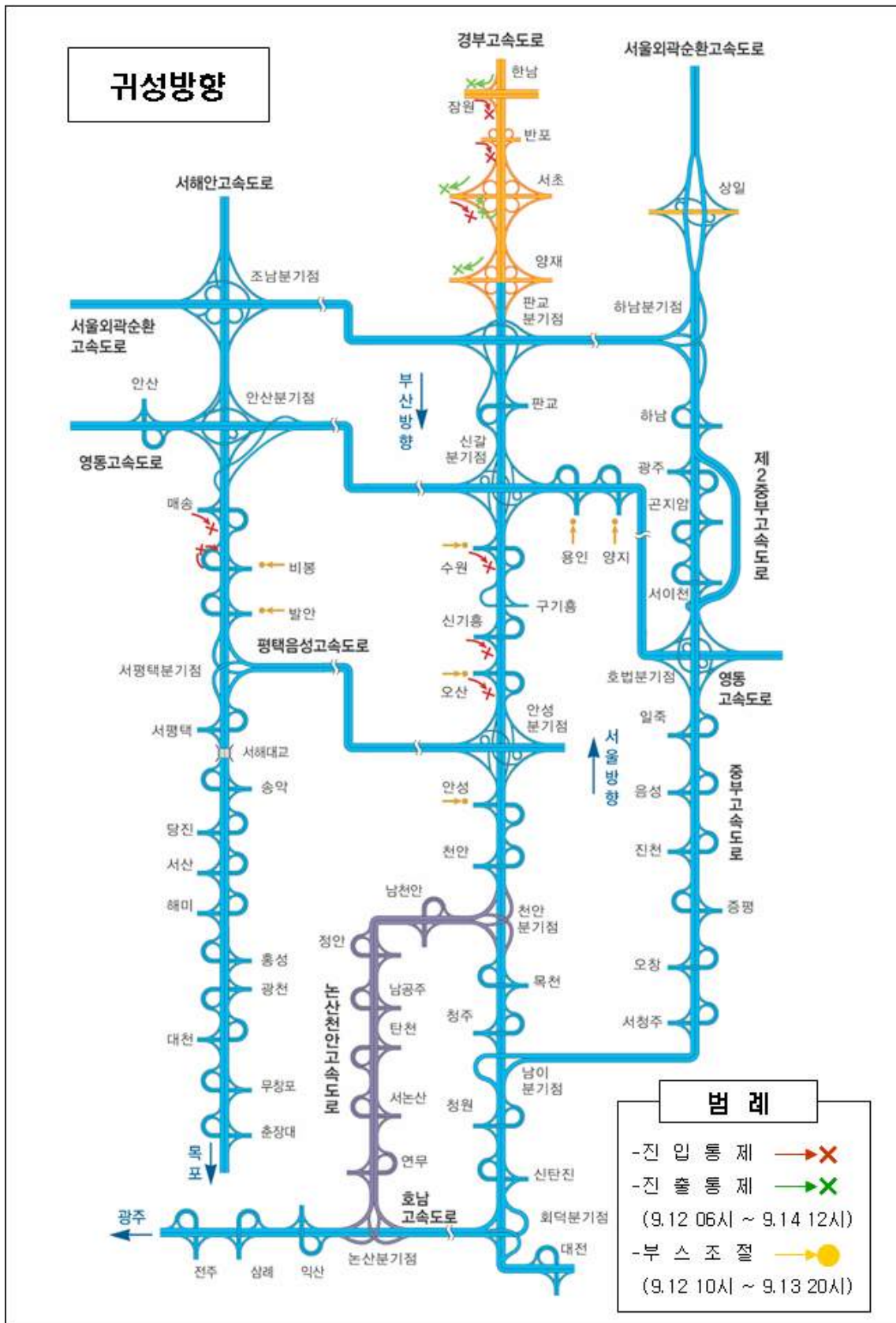
분야별	담당부서	담당자	연락처
도 로	도로운영과	과 장 이성준 사무관 박우성	02-2110-8733 02-2110-8738
버 스	대중교통과	과 장 김완중 사무관 김동서	02-2110-8669 02-2110-8670
철 도	철도운영과	과 장 권용복 사무관 강 욱	02-2110-8798 02-2110-8805
항 공	항공정책과	과 장 황성연 사무관 추철규	02-2110-8755 02-2110-8759
해 운	연안해운과	과 장 김우철 사무관 성열산	02-2110-8563 02-2110-8566

□ 관계기관

분야별	관계기관	담당부서 및 담당자	연락처
의 료	보건복지가족부	의료자원과장 배경택 행정사무관 김성태	02-2023-7330 02-2023-7337
도 로 교 통	경 찰 청	교통안전담당관 김학역 경정 최병부	02-313-0672
해 운	해양경찰청	해상안전과 과장 심병조 해상교통계장 박상춘	032-835-2365
기 상	기 상 청	기상경영전략과장 안일규 기상사무관 박중식	02-2181-0845

[별첨 2]

2008 추석연휴 고속도로 진출입 통제도



※ 반포, 서초IC P턴 진입 허용

[별첨 3]

국도 임시 개통 구간 현황

시행청	공사명	노선	공사연장 (km)	개 통 구 간	
				연장(km)	위치(행정구역)
계	3개소		74.23	36.7	
대전청	2개소		67.3	35.0	
	합덕-신례원1	32	6.6	6.6	당진군 합덕읍 운산리 ~ 당진군 합덕읍 신석리
	구룡-부여	4	8.4	8.4	부여군 구룡면 주정리 ~ 부여군 부여읍 군수리
익산청	1개소		6.93	1.70	
	부안-태인1	30	6.93	1.70	전북 부안 동진 내기 ~ 전북 부안 동진 내기

국도 준공 개통 구간 현황

구분	순번	공사명	노선	준공연장 (km)	위치(행정구역)
계		22개 노선		197.4	
서울청		소 계	3	26.8	
	1	두포-천천	37	10.6	파주시 파평면 두포리 ~ 적성면 두지리
	2	우정-장안	77,82	8.1	화성시 우정면 석천리 ~ 장안면 주곡리
	3	장안-발안	82	8.1	화성시 장안면 주곡리 ~ 팔탄면 구장리
원주청		소 계	4	28.8	
	1	덕포-연하	38	6.5	영월군·읍 덕포리 ~ 연하리
	2	연하-신동	38	6.5	영월군·읍 연하리 ~ 정선군 신동읍 예미리
	3	미로-삼척	38	7.9	삼척시 미로면 하정리 ~ 등봉동
	4	이로-송정	42	7.9	동해시 이로동 ~ 동해시 송정동
대전청		소 계	6	54.5	
	1	아산-음봉	45	7.6	아산 염창 석정 ~ 아산 음봉 원남
	2	병천-용두리	21	3.2	천안 성남 화성 ~ 천안 병천 탑원
	3	청양목면우회	36	1.6	청양 목 대평 ~ 청양 목 안심
	4	학산-영동	19	8.3	무주 무주 오산 ~ 영동 학산 학산
	5	덕산-예산	45	22.8	예산 덕산 대치 ~ 예산 예산 궁평
	6	옥천-소정	37	11.0	옥천 군서 월전 ~ 옥천 군북 소정
익산청		소 계	2	14.44	
	1	수문우회	18	4.28	해남 현산 고현 ~ 해남 해남 고도
	2	원평-금구	1	10.16	정읍 용동 용호 ~ 김제 금구 용북
부산청		소 계	7	72.86	
	1	성주-왜관	33	10.98	성주 성주 삼산 ~ 칠곡 가산 행정
	2	봉화-법전	36	17.02	봉화 봉화 거촌 ~ 봉화 법전 소지
	3	함창-불정	3	8.7	상주 함창 윤직 ~ 문경 불정동
	4	울산-강동	31	13.13	울산 북구 연암동 ~ 경주 양남 수렴
	5	산외-상북	24	8.63	밀양 산내 삼양 ~ 울주 상북 궁근정
	6	퇴래-농소	14	10.5	김해 한림 퇴래 ~ 김해 주촌 농소
	7	전도IC-신월	19	3.9	하동 금남 계천 ~ 하동 고전 신월

국도 교통정체 예상구간 및 우회도로 지정 현황

구분	노선	귀성객 이동로	교통체증 예상지역	우회도로	안내표지판 설치
계		19개 구간	381.0km	538.9km	
서울청	2개 구간		8.4km	13.5km	
	43	화성 ~ 수원	화성 봉담 상리 ~ 수영리 (2.4km)	봉담읍사무소(국도43) → 반고개 → 와우리(중앙교회) → 동양매직(국지도84) → 수영사거리(국도43) → 수원 오목천동 : 5.0km	수원 등 2개소 / 4개
	43	구리 ~ 남양주	구리 사농 ~ 남양주 진접 (6.0km)	퇴계원IC(고속국도100) → 별내IC(군도1) → 광전IC(국도43) → 내곡IC : 8.5km	퇴계원 등 4개소 / 8개
원주청	6개 구간		130.8 km	141.4 km	58개소/123ro
	46	국도46호선 양구↔춘천↔서울	경기도계 ↔ 춘천 (15.5km)	경강↔서천↔백양↔강촌 ↔남산↔팔미(22.3km)	13개소/26EA
	42	국도44호선 강릉↔원주↔서울	문막↔원주 (14.7km)	문막↔동화↔사제↔광터↔원주 (17.5km)	5개소/10EA
	영동고속 50	고속50호선 강릉↔원주↔서울	새말↔장평 (40.0km)	새말↔소사↔둔내↔삼교↔청태산↔면운↔장평(45.0km)	11개소/21EA
	영동고속 50	고속50호선 강릉↔원주↔서울	진부↔장평 (35.4km)	진부↔용평↔횡계↔舊대관령 (30.2km)	17개소/44EA
	7	국도7호선 속초↔강릉↔부산,서울	강릉 ↔ 주문진 (12.5km)	강릉↔경포↔사천↔영진 ↔주문진(16.8km)	8개소/15EA
	7	국도7호선 속초↔양양↔춘천↔서울	현북↔낙산 (13.2km)	현북↔여운포↔동호리↔수산↔조산↔낙산(12.0km)	4개소/7EA
	대전청	3 구간		74km	108km
17		오창-청주-대전	청원.현도-대전-판암동 (23km)	청원.현도(지방도591)→대청댐(지방도629 대청호수길)→대전 판암동 : 33km	청원.현도,매봉지역 5개소/13개
39		평택-인주-아산-공주	인주-아산-아산.송악 (33km)	인주4거리(국도34)→인주(지방도623,645)→선장4거리(지방도645,국도21)→예산(국도32)→유구 : 49km	아산.인주 4개소, 아산.선장 1개소, 아산.도고 1개소 / 6개
1		평택-천안	천안.성환-천안.신부 (18km)	성환(국지도70)→음봉(지방도628)→천안 : 26km	천안.성환 2개소, 아산.음봉 4개소 / 6개

익산청	1개 구간		28km	19km	
	1,13	남평~세지	남평~세지 (L=28.0km)	남평(국1)→산포(국지55) →봉황(국지55)→세지(지820) →죽동삼거리(국13) (L=19.0km)	나주, 남평 등 5개소/ 10개
부산청	7개구간		139.8km	257km	
	4	김천-대구	남면-대구 (38km)	남면(지방도905호선)-성주(국도30호선)-대구 : 44km	김천 남면 1개소/2개
	4	왜관-대구	왜관-대구 (23km)	왜관(지방도908호선)-다부고개-대구 : 34km	철곡 왜관 1개소/2개
	5	동명-대구	동명-대구 (10km)	팔공산순환도로 : 20km	철곡 동명 1개소/2개
	30	성주-대구	선남-대구 (27km)	선남(지방도905호선)-용암(국도5호선)-대구 : 33km	성주 선남 1개소/2개
	7	포항-흥해-강구	흥해-송라 (21.4km)	송라(시도20호선)→포항 : 38.6km 청하(국지도68호선)→안강 : 26.4km	경주 안강 포항 송라 포항 청하 3개소/6개
	3	사천 송포삼거리-창선.삼천포연육교	사천-남해 (7.1km)	사천 송포삼거리(지방도1003호선)→창선.삼천포 연육교 : 7.3km	송포삼거리 1개소/2개 연육교종점 1개소/2개
	2	진동-현동IC	진동-현동IC (13.3km)	마산.진동→지방도1011호선(함안 가야)→함안IC→내서IC : 30.3km 마산.진동→국도2호선(태봉교차로)→현동IC→내서IC : 23.4km	진동분기점 내서IC 태봉교차로 내서IC 4개소/12개

[별첨 6]

고속도로 정체예상(76개 구간) 현황

본 부	노선명	방 향	구 간	연 장 (km)	지정체 원인	발생 시간	대 책
경기 본부	경인선	인천	부평~ 서인천	3.8	○ 성묘, 친지방문 차량 ○ 병목구간 (4→3차로)	07:00~ 10:00	○ 갓길주행 및 끼어 들기 차량 단속 ○ 교통정보 안내 (VMS, 안전순찰차)
		서울	부천~ 신월	3.9	○ 성묘, 친지방문 차량 ○ 병목구간 (4→2차로)	07:00~ 09:00 11:00~ 19:00	
	서울 외곽선	일산	노오지~ 김포TG	2.8	○ 성묘, 친지방문 차량	10:00~ 20:00	○ 시가지도로 등 우회유도 - 입간판, VMS홍보 ○ 갓길주행 및 끼어 들기 차량 단속 ○ 교통정보 안내 (VMS, 안전순찰차)
		일산	시흥~ 서운	10.3	○ 성묘, 친지방문 차량	11:00~ 13:00	
		판교	자유로~ 김포TG	5	○ 성묘, 친지방문 차량	10:00~ 20:00	
		판교	계양~ 장수	8.7	○ 성묘, 친지방문 차량	10:00~ 20:00	
		판교	퇴계원~ 하남	13	○ 교통량 과다 ○ 중부선 지체 여파	09:00~ 17:00	
		퇴계원	구리~ 퇴계원	3	○ 교통량 과다 ○ 47번 국도 지체 여파	11:00~ 16:00	
	중부선	통영	하남~ 광주	12.0	○ 교통량 과다 ○ 성묘, 친지 방문 차량	15:00~ 23:00	○ 국도 등 우회유도 - 입간판, VMS홍보 (국도 3, 45호선) ○ 갓길주행 및 끼어 들기 차량 단속 ○ 교통정보 안내 (VMS, 안전순찰차)
		통영	서이천~ 호법	5.7		15:00~ 23:00	
		하남	호법~ 서이천	5.7		15:00~ 23:00	
		하남	곤지암~ 산곡	17.0		15:00~ 23:00	
		하남	일죽~ 호법	17.2		○ 교통량 과다 및 오르막차로구간 지체	
	제2 중부선	통영	서이천~ 마장	3.3	○ 교통량 과다	15:00~ 23:00	○ 갓길주행 및 끼어 들기 차량 단속 ○ 교통정보 안내 - 중부선 교통량 분산 유도 (VMS, 순찰차)
		하남	마장~ 서이천	3.3		15:00~ 23:00	

본 부	노선명	방 향	구 간	연 장 (km)	지정체 원인	발생 시간	대 책
경기 본부	경부선	부산	양재~ 안성	55.6	○ 교통량 과다	수시	○ 갓길 및 끼어들기 단속 ○ 교통정보 안내 (VMS, 안전순찰차) ○ 고속도로 진입로 경찰청 협조요청 탄력적 차단 ○ LCS 운영
		서울	안성~ 양재	55.6			
	서해안선	서울	서서울~ 금천	12.7	○ 병목구간 (4→2차로)	16:00~ 21:00	○ 국도 등 우회유도 - 입간판, VMS 홍보 (국도 42, 39호선)
		목포	목감~ 서서울	4.7	○ 교통량 과다	16:00~ 24:00	○ 서서울TG 중점 교통관리 (안전순찰팀) ○ 교통정보 안내 (VMS, 안전순찰차)
		목포	안산~ 발안	26.6	○ 교통량 과다	09:00~ 17:00	○ 국도 등 우회유도 - 입간판, VMS 홍보 (국도 39호선)
		서울	서평택~ 비봉	28.0		11:00~ 16:00	○ 교통정보 안내 (VMS, 안전순찰차)
	강릉	신갈~ 양지터널	17.6	○ 마성 병목 ○ 용인휴게소~양지 터널 오르막차로 ○ 용인 병목	07:00~ 24:00	○ 용인에서 국도45, 42호선 우회유도	
		이천~ 여주	10	○ 여주분기점 병목	07:00~ 24:00	○ 이천에서 국도3, 42호선 우회유도 ○ 상습 끼어들기 구간 단속 강화	
	영동선	인천	덕평~ 마성터널	23.4	○ 덕평~양지 오르막차로구간 ○ 양지터널, 용인 휴게소, 마성터널 연계	12:00~ 24:00	○ 덕평, 양지에서 국도42호선 우회유도
			여주~ 호법	14.4	○ 중부선 지정체 여파 ○ 호법부근 병목	14:00~ 24:00	○ 이천에서 국도3, 42호선 우회유도
		강릉	군포~ 신갈	17	○ 귀성 및 귀경 교통량 과다	08:00~ 15:00	○ 지정체시 국도우회
		인천	군자~ 서창	3		15:00~ 20:00	○ 이동수납, 출구차로 최대개방

본부	노선명	방향	구간	연장 (km)	지정체 원인	발생 시간	해소대책
강원 본부	영동선	인천	여주~ 원주	48 (최대)	<ul style="list-style-type: none"> 영동선 교통량 증가 중부내륙선과 영동선의접속부인 여주의 교통량 증가 중앙선과 영동선의 접속부인 만종의 교통량증가 여주 유통단지 이용객의 일시적 집중 	14:00~ 23:00	차로제어 시스템운영
		강릉	여주~ 강천터널	8 (최대)	<ul style="list-style-type: none"> 영동선 교통량 증가 	09:00~ 18:00	차로제어 시스템운영
	영동선	인천	둔내터널 입구	2	<ul style="list-style-type: none"> 오르막차로 3→2 감소 	15:00~ 20:00	오르막차로 탄력운영
	중앙선	춘천	만종~ 남원주	3	<ul style="list-style-type: none"> 만종JC 혼잡 	-	국도우회 홍보
	중앙선	춘천	남원주~ 만종	6	<ul style="list-style-type: none"> 만종와 영동선(인천) 연결 부분교통량 과다로 인한 지정체 여파 	05:00~ 20:00	
	중 부 내륙선	양평	감곡~ 여주	15	<ul style="list-style-type: none"> 귀경 차량 증가 영동선 진입부 혼잡 	14:00~ 23:00	국도우회 유도
	중 부 내륙선	양평	총주~ 중원터널	10	<ul style="list-style-type: none"> 귀경 차량 증가 오르막구간 서행 및 끼어들기 	14:00~ 23:00	오르막차로 차단
		마산	감곡~ 여주	6	<ul style="list-style-type: none"> 귀성 차량 증가 오르막구간 서행 	11:00~ 18:00	국도우회 유도

본부	노선명	방향	구 간	연 장 (km)	지정체 원인	발생 시간	해소 대책
총청 본부	경부선	서울	천안 ~안성	27	<ul style="list-style-type: none"> - 버스전용차로 시행으로 차로 감소 - 천안삼거리 휴게소 이용차량 증가로 인한 진출입부 혼잡 - 천안JC 차량 합류로 인한 지·정체 발생 - 사고발생으로 인한 지·정체 발생 	10:00 ~24:00	<ul style="list-style-type: none"> - 천삼휴게소 진출입부 PE드럼 설치 - 본선 갓길 운행차량 단속 - 사고 신속처리를 위한 렉카업체 상시대기 체계 유지
			회덕 ~신탄진	4.1	<ul style="list-style-type: none"> - 버스전용차로 및 신탄진 진출에 따른 차량의 엇갈림 발생 	10:00 ~24:00	<ul style="list-style-type: none"> - 취약시간대 안전순찰팀 근무 집중
			옥천 ~비룡	8	<ul style="list-style-type: none"> - 교통량증가 	13:00 ~18:00	<ul style="list-style-type: none"> - 교통정보 이동홍보반 운영 - 교통 지정체 심화시 우회안내간판 설치 - VMS활용 홍보 요청 - 대형구난차량(15톤) 상시대기
		부산	안성 ~천안	27	<ul style="list-style-type: none"> - 버스전용차로 시행으로 인한 차로 감소 - 망향휴게소 이용차량 증가로 인한 진출입부 혼잡 - 사고발생으로 인한 지정체 발생 	11:00 ~23:00	<ul style="list-style-type: none"> - 망향휴게소 진출입부 P/E드럼 설치 - 본선 갓길 운행차량 단속 - 사고 신속처리를 위한 렉카업체 상시대기 체계 유지
			신탄진 ~회덕	4.1	<ul style="list-style-type: none"> - 버스전용차로 종점부 신탄진부터 호남선 진입 이용차량 차로 변경으로 인한 엇갈림 발생 	10:00 ~24:00	<ul style="list-style-type: none"> - 입간판설치 [호남선 진입차량 3,4차로 이용] - VMS홍보 [호남선 이용차량 우측차로 이용]

본부	노선명	방향	구 간	연 장 (km)	지정체 원인	발생 시간	해소 대책
충청 본부	호남선 호남지선	순천 논산	호남선 188K~ 호남지선 13K	19	- 차량증가 및 오르막 구간 차량 속도저하 - 논산분기점 병목 발생 - 여산(휴) 진출입 차량 증가	14:00~ 24:00	- 차량 지체시 국도 우회유도 - 합류부 갓길이용 끼어들기 방지 - 휴게소 교통요원 증원 및 혼잡시 다음 휴게소 유도
	호남선	논산	익산~ 여산(휴)	6	- 차량증가 및 오르막 구간 차량 속도저하	09:00~ 02:00	- 교통관리요원 증원 - 휴게소 혼잡시 다음 휴게소 이용유도 - 전주지사 협조 VMS 표출 국도우회유도 - 오르막구간 화물차 2차로주행 유도
	중부선	통영	오창~ 남이	13.2	- 교통량 과다	11:00~ 23:00	- 입간판 및 정보판 활용 국도우회 유도
		하남	오창~ 일죽	45.5	- 교통량 과다	11:00~ 23:00	- 입간판 및 정보판 활용 국도우회 유도
	서해안선	서울	홍성~ 서평택	62	- 차량과다 및 오르막	11:00~ 23:00	- 국도우회간판 설치 - VMS활용 문안표출
			광천~ 대천	19.5	- 교통량 증가	11:00~ 12:00	- 순찰강화 - 우회안내간판 설치
		목포	서평택~ 서산	38	- 차로 감소로 인한 병목현상		- 차로감소 안내 판 설치 - VMS 국도우회 홍보
			광천~ 대천	19.5	- 교통량 증가	22:00~ 02:00	- 순찰강화 - 우회안내간판 설치
			대천~ 무창포	12	- 교통량 증가	10:30~ 13:30 16:00~ 18:00	- 순찰강화 - 우회안내간판 설치
	청원 상주선	청원 상주	청원~ 문의	8.1	- 교통량 증가	10:00 ~24:00	- 갓길운행 단속강화 - VMS 국도우회 홍보

본부	노선명	방향	구간	연장 (km)	지정체원인	발생 시간	해소대책
호남 본부	호남선	순천	익산~ 서전주	20.0	○귀성차량 증가	16:00~ 24:00	○VMS, TBN 활용 교통정보제공
		천안	정읍~ 익산	55.0	○귀경차량 증가	16:00~ 24:00	○VMS, TBN 활용 교통정보제공 ○우회안내입간판 설치
		천안	창평~ 동광주	6.0	○교통량 증가	수시	○VMS, TBN 활용 교통정보제공 ○영업소 요금소 최대개방 및 이동수납 실시 ○고창담양선 이용 홍보
경북 본부	경부선	양방향	금호~ 동대구	-	○귀성차량 및 성묘 차량 증가	15:00 ~23:00	○순찰 및 끼어들기 단속강화 - 고순대 협조요청 ○구간별 국도우회유도 - 우회안내 입간판(6EA) 설치 · 북대구(양방향) 전방 1k, 2k · 동대구(서울) 전방 1k, 2k ○노선안내간판 설치(2EA) · 도동(부산) 전방 1k, 2k
	88선	대구	해인사~ 동고령	22	○교통량 집중 ○선형불량으로 화물차량 증가시 정체가중	16:00 ~21:00	○교통량 분산 유도 - 국도우회 간판 설치 2개소 - 대구교통방송(TBN) 실시간 교통정보 제공 및 우회안내 ○고장 및 사고차량 신속견인 (긴급구난서비스 활용) ○갓길 주정차 차량 집중 단속
	중부 내륙 지선	양방향	옥포~ 금호	11.4	○도심 통과교통량 증가 ○확장공사로 인한 주행여건 악화	09:00 ~12:00 16:00 ~22:00	○안전순찰차, 유지보수차 집중제 운영 ○교통방송 제보 강화 ○법규위반차량 집중 단속

본부	노선명	방향	구간	연장 (km)	지정체원인	발생 시간	해소대책
경북 본부	중앙선	춘천	금호~ 다부	16	○오르막구간(3.7km) ○터널 내부 잦은 사고발생으로 인한 정체발생 ○성묘 차량 증가	08:00 ~14:00	○주간 터널 내부 조도 조절 ○터널 순찰차량 춘천방향 상시 대기 운영 ○국도우회 안내입간판 설치 (금호~칠곡) ○교통방송, 전광판 홍보강화
		부산	의성~ 칠곡	40	○귀경차량 증가	16:00 ~22:00	○국도우회 유도 안내입간판 설치(의성~다부 3개소) ○교통방송, 전광판 홍보 강화 ○안전순찰 강화
		춘천	풍기~ 봉현터널	3.0	○귀성차량 집중	12:00 ~18:00	○교통방송 및 전광판을 통한 IC 우회 홍보 ○순찰차·공구차 현장 배치 ○풍기영업소 출구차로 조절
	중부 내륙선	양평	문경새재~ 문경터널	10.7	○귀경 및 귀성차량 증가	09:00 ~18:00	○교통방송 및 VMS 홍보 ○안전순찰 강화
		마산	상주~ 낙동	7.0			
	익산 포항선	포항	도동	2	○포항방향 이용 교통량 증가	10:00 ~15:00	○확장공사 완료 (2008.07.18) ○지사간 협력 강화
		대구	와촌터널~ 청통와촌	7	○오르막차로 및 병목구간 (3→2차로) ○교통량 증가	15:00 ~21:00	○안전순찰 강화 ○가변정보표지판 (VMS)등 매체를 이용한 교통정보 신속제공
		포항	서포항~ 포항	5	○교통량 증가	19:00 ~22:00	○요금소차로 추가 개방 및 인원 증원 ○필요시 서포항 영업소 우회 유도 입간판 설치
	경남 본부	남해선 및 마산 외곽선	순천	군북~ 창원	34.0	· 귀성차량 집중 · 산인분기점 병목 현상 발생	06:00 ~21:00
남해 지선		부산	장유~ 서부산	17.0	· 교통량 증가	12:00 ~22:30	○실시간 교통방송 전파(TBN) ○VMS 활용 교통량 분산유도 ○하이패스 혼용운용

본부	노선명	방향	구간	연장 (km)	지정체원인	발생 시간	해소대책
경남 본부	남해선	순천	진주터널 ~ 지수	8.0	· 터널내 오르막 구간 차량서행 · 교통량 증가	06:00 ~21:00	-실시간 교통정보제공(VMS 등) -문산, 진성 우회안내간판 설치
		순천	북부산~ 대저	2.6	· 교통량 증가	09:00 ~18:00	-실시간 교통정보제공(VMS 등)
		부산	문산~ 산인	36.0	· 귀가차량 집중 · 오르막 급커브 감속영향	10:00 ~24:00	- 함안고개 오르막차로(103k) 폐쇄 - VMS 활용 교통량 분산 유도 - 진성, 군북 국도우회 입간판설치 - 모곡교~산인(2.3km)구간 LCS 지·정체 완화 예상
		부산	냉정~ 구포종점	18.0	· 교통량 증가	09:00 ~23:00	- 실시간 교통정보제공(VMS 등) - 서김해, 동김해 국도우회 안내 입간판 설치
	경부선	서울	인보~ 경주	6.0	· 교통량 증가	14:30 ~19:30	- 실시간 교통정보제공(VMS 등) - 서울산, 통도사, 양산영업소 전방 우회안내간판 설치
경남 본부	중앙선	부산	대저~ 대동	4.0	· 교통량 증가	09:00 ~18:00	- 민자노선회사와 교통정보 연계 - 실시간 교통방송 전파(TBN) - 교통장애 요인 신속제거
	중부 내륙선	마산	칠원~ 칠원분기 점	4.0	· 마산외곽선 및 남해선 지정체 여파	15:00 ~22:00	- VMS 활용 교통정보 제공 - 지정체 후미구간 안전관리 강화
	중부 내륙선	마산	칠원분기 점 ~ 칠원	1.0	· 교통량 증가	15:00 ~20:00	- VMS 활용 교통정보 제공 - 출구부스 최대개방
	중부 내륙 지선	대구	옥포~ 달성	5.0	· 화원영업소 지정체 연장	13:00 ~24:00	- VMS 활용 교통정보 제공 - 지정체 후미구간 안전관리 강화
	통영 대전선	통영	통영(영)	5.0	· 교통량 증가	11:00 ~21:00	- 복수요금소 운영(2개소) - 북통영(영) 우회안내간판 설치

[별첨 7]

고속도로 병목지점(23개 구간) 현황

본부	노선명	방향	병목구간	병목발생원인	관리대책
경기본부	경인선	인천	서인천	○ 차로수 감소	○ 갓길주행 및 끼어들기 차량 단속
		서울	신월	○ 차로수 감소	○ 갓길주행 및 끼어들기 차량 단속
	영동선	강릉	북수원~ 광고터널	○ 북수원 차량진입 과다	○ 북수원IC 전방 안내간판 설치 ○ VMS 홍보
	영동선	강릉	용인~ 양지터널	○ 차로수 감소(3→2) ○ 갓길 주행 증가	○ 국도 45, 42호선 우회 유도 ○ 위반차량 단속 강화
		강릉	이천~여주	○ 차로수 감소(4→2) ○ 끼어들기 차량	○ 국도 3, 42호선 우회 유도 ○ 안전순찰 강화
		인천	호법분기점	○ 차로수 감소(4→2)	○ 국도 3, 42호선 우회 유도
	경부선	서울	신갈분기점	○ 차량합류지점	○ 안전순찰 강화
			양재	○ 국도 차량 과다	○ 갓길 위반차량 단속 강화
강원본부	영동선	인천	만중분기점	○ 차량합류지점	○ LCS운영
	영동선	인천	둔내터널	○ 차로수 감소	○ PE드럼 활용 오르막차로 차단
	중부내륙선	마산	257km	○ 차로수 감소	○ PE드럼 활용 선형 조정
충청본부	경부선	부산	천안분기점	○ 차로수 감소(4→3)	○ 갓길운행차량 계도단속
			남이분기점	○ 차로수 감소 ○ 오르막구간	○ 순찰차 및 교통 통제 요원 배치 ○ VMS 홍보
			천안	○ 차로수 감소	○ 갓길운행, 끼어들기 방지용 PE드럼 설치
	호남선	순천	논산분기점	○ 차량합류지점 ○ 차로수 감소(3→2)	○ 추돌사고 예방활동 강화 ○ 끼어들기 방지 단속 ○ 차량분산유도(연무, 논산 우회) ○ 논산분기점 합류부 PE드럼 설치 ○ 고순대 단속 협조 요청
		순천 천안	여산 휴게소 (양방향)	○ 휴게소 이용차량 증가	○ 진출입로 교통요원 배치 ○ 다음 휴게소 이용 유도 ○ 불법주정차 방지를 위한 갓길폐쇄 ○ 휴게소 광장부 차량 유도
	서해안선	목포	당진분기점	○ 차로수 감소	○ 갓길운행, 끼어들기 방지용 PE드럼 및 이동식방호벽 설치 ○ 차로감소 예고 표지(LED전광판) ○ VMS 국도우회 문안표출 ○ 차로수 감소 안내 입간판 설치

본부	노선명	방향	병목구간	병목발생원인	관리대책
호남 본부	호남선	천안	익산분기점	○ 차량합류지점	○ 가속차로부 끼어들기 방지용 PE드럼 설치
	88선	광주	171km	○ 차로수 감소(2→1)	○ 안전순찰차 배치 ○ 갓길운행, 끼어들기 단속
경북 본부	중부내륙선	마산	133.km	○ 차로수 감소(3→2) ○ 오르막구간	○ 안전순찰차 배치 ○ 갓길운행, 끼어들기 단속
	익산포항선	대구	11.7km	○ 차로수 감소(3→2) ○ 오르막구간	○ 안전순찰 강화 ○ 차량 지·정체시 후미안전관리
경남 본부	남해선	순천	산인분기점	○ 차로수 감소(4→2)	○ 합류차로수 조정 - 남해선 산인T/G→순천방향 차로수 축소(2→ 1) - 마산외곽선에서 남해선으로 합류되는 2차로는 차로수 감소 없이 운용 - 합류지점 차로수 변경 당초 : 4차로→2차로 변경 : 3차로→2차로 ○ 가속차로 추가 연장 - 산인TG~111.8k(0.5km) 가속차로 추가 연장으로 병목현상 완화
	남해선	부산	대저분기점	○ 차량합류지점	○ 갓길운행, 끼어들기 방지용 PE드럼 설치

[별첨 8]

2008 추석연휴 자동차 무상점검서비스

구분		현대	기아	GM대우	쌍용	르노삼성				
실시기간		2008. 9. 12 - 9. 15 (4일간)								
종합상황실		080-600-6000	080-200-2000	080-728-7288	080-600-5582	080-300-3000				
구분		상행선	하행선	상행선	하행선	상행선	하행선	상행선	하행선	
고 속 도 로	경부	죽전				○		○		
		기흥			○					
		안성	○	○						
		망향			○		○		○	
		죽암			○	○	○			
		추풍령	○	○	○	○	○		○	
		칠곡					○		○	○
		평사		○						
		건천	○				○			
	호남	여산					○		○	○
		백양사	○	○	○	○				
	중부	만남의광장					○			
		이천	○	○						
	중부내륙	음성	○	○						
		충주	○	○	○	○				
	영동	여주			○	○	○		○	○
		평창		○						
	88	횡성	○				○		○	
		지리산					○			
	구마	현풍			○	○				
		섬진강					○			
	남해	사천	○	○						
		진영			○	○				
		남강						○		○
중앙	치악	○	○	○	○	○				
대구부산	청도	○	○	○	○					
대전통영	덕유산	○	○	○	○					
논산천안	정안	○	○							
서해안	화성			○	○	○				
	서산	○	○				○		○	
	군산			○	○					
국도	강원 내설악광장					○				

주) 1. 서비스 내용

- 차량무상점검, 각종 오일류 및 소모성 부품 점검후 필요시 보충 또는 교환 등

2. 운영 시간

- 임시코너 (현대, 기아, 르노삼성) : 09:00~17:00
- 기존코너 (지엠대우, 쌍용) : 08:30~20:30

[별첨 9]

특별교통대책관련 기관별 연락처

기 관 별	전 화 번 호	FAX번호
○ 국토부 종합교통정책과(평시) [기간중 대책본부로 연락]	T) 2110-8652 T) 2110-8200, 8300	F)504-9199 F)504-9113
○ 경찰청 교통안전담당관실	T) 313-0672	F) 393-0339
○ 철도공사(여객마케팅팀)	T) 042)609-3821 (평시 042-609-4880)	F) 042)609-3795
○ 해양경찰청	T) 032-835-2365	F) 032-835-3507
○ 해양경찰청(인천)	T) 032)888-6075	F) 032)888-6075
○ 서울지방항공청	T) 2660-2141~2 (평시 032-740-2142)	F) 2666-5060 (평시 032-740-2149)
○ 부산지방항공청	T) 051)974-2131~2 (평시 051-974-2151)	F) 051)971-2932 (평시 051-971-1219)
○ 기상청(기상경영전략과)	T) 2181-0845	F) 2181-0859
○ 도로공사(상황실)	T) 031)710-7271~6	F) 031)710-7254,64
○ 지하철공사(종합사령실)	T) 6110-5990/3 (평시:6110-5405)	F) 6110-59112
○ 도시철도공사(영업기획팀)	T) 6211-2148~9 (평시:6311-2317)	F) 6211-2004 (평시:6211-2641)
○ 고속버스조합	T) 535-2860/1	F) 535-7513
○ 전국버스연합회	T) 585-4578	F) 585-4524
○ 전세버스연합회	T) 792-2916	F) 794-2654
○ 해운조합	T) 6096-2142~3	F) 6096-2149
○ 서울고속터미널(경부선, 남해선)	T) 535-7594,535-4151	F) 535-2634
○ 센터럴시티터미널(호남, 영동선)	T) 6282-0651/3	F) 6282-6059
○ 남부시외버스터미널	T) 521-8543	F) 521-8548
○ 동서울종합터미널	T) 453-7710	F) 453-6703
○ 상봉시외버스터미널	T) 490-7751~2	F) 491-3362
○ 교통방송본부정보상황실	T) 311-5416	F) 311-5656
○ 한국공항공사(종합당직)	T) 2660-2214~6 (평시:2660-2322)	F) 2663-8833
○ 인천공항공사	T) 032)741-2964~5	F) 032) 741-2980
○ 부산교통공단(영업팀), (당직실)	T) 051) 640-7330, 051) 640-7128~9	F) 051) 640-7159

기관별	전화번호	FAX번호
서울지방국토관리청	T) 2125-2637	F) 2125-2649
원주지방국토관리청	T) 033) 731-5582 (야간 033-749-8279,8300)	F) 033) 746-6785
대전지방국토관리청	T) 042) 670-3373	F) 042) 670-3529
익산지방국토관리청	T) 063) 850-9251~9 (야간 063-850-9260)	F) 063) 850-9456
부산지방국토관리청	T) 051) 660-1234 (평시:660-1122~5)	F) 051) 660-1161,1276 (평시:660-1161)
○ 서울시	T) 738-8702~3 (평시:6321-4209)	F) 738-8710 (평시:3707-9729)
○ 부산시	T) 051) 888-3361/7	F) 051) 888-3369
○ 대구시	T) 053) 803-4751~4	F) 053) 429-3319
○ 인천시	T) 032) 440-3881~8 (평시:440-3884)	F) 032) 435-9404 (평시,032-440-8669)
○ 광주시	T) 062) 613-4483	F) 062) 613-4469
○ 대전시	T) 042) 600-2753	F) 042) 600-2729
○ 울산시	T) 052) 229-4246~7	F) 052) 229-4269
○ 경기도	T) 031) 249-4804, 3311	F) 031) 249-2281
○ 강원도	T) 033) 249-2771, 2765 (야간 254-2011,249-3119)	F) 033) 249-4048
○ 충청도	T) 043) 220-3541 (평시:220-3542)	F) 043) 220-3549
○ 충청남도	T) 042) 251-2881	F) 042) 220-3629
○ 전북도	T) 063) 280-4446~7	F) 063) 280-3659
○ 전남도	T) 061) 286-7451/2 (야간 287-1119,286-4949)	F) 061) 286-4804
○ 경북도	T) 053) 950-3404~6	F) 053) 950-3878,3429
○ 경남도	T) 055) 211-2311 (평시:211-4313)	F) 055) 211-2319 (평시:211-4319)
○ 제주도	T) 064) 710-2413	F) 064) 710-2419

[별첨 10]

교통정보안내 전화 및 인터넷 주소

- ◆ **종합교통정보안내(고속도로, 국도, 철도, 항공, 기상) : ARS 1333**
 - 인터넷 실시간 교통정보제공 : www.mltm.go.kr(실시간 교통정보)

- ◆ **대책본부 : (02)2110-8200.8300, 503-7401~2, (FAX 504-9113,9119)**

- ◆ **고속도로 정보안내 : ARS 1588-2505**
 - 인터넷 홈페이지 : www.ex.co.kr
 - 수신자부담 전화 : 080-701-0404

- ◆ **철도 정보안내 : 1544-7788 (예약⇒1544-8545)**
 - 인터넷 홈페이지 : www.korail.go.kr

- ◆ **도로이용불편신고 : 080-0482-000**

- ◆ **기상안내 : 841-0011, ARS 131(DDD번호+ 131)**
 - 인터넷 기상정보제공 : www.kma.go.kr

- ◆ **고속버스 승차권 예약안내**
 - 인터넷 : www.kobus.co.kr / www.easyticket.co.kr
 - ARS안내 : 1544-5551 / 1588-6900
 - 고속버스 상황실 : 535-5423

- ◆ **응급환자 수송 : 119, 병원진료 안내 1339(핸드폰은 DDD번호+ 1339)**

- ◆ **대형재난사고 발생시 인근 군부대 지원 : 080-960-6119**