



**국토해양부**

Ministry of Land, Transport and Maritime Affairs

# 보도자료

배포 일시 2008. 7. 10(목) / 총 44매(본문 14매)

담당 부서 종합교통정책과  
\*분야별 담당부서:별첨

담당자 • 과 장 구본환, 사무관 김성신  
• ☎ (02)2110-8651, 8652 web@mltm.go.kr

보도 일시

2008년 7월 11일(금) 조간부터 보도하여 주시기 바랍니다.

## 휴가 8월 3일~9일 집중, 통행량 0.7% 감소 7.19~8.17 특별교통대책 기간...고유가 탓 유동인구 줄 듯

□ 국토해양부는 오는 7월 19일부터 8월 17일까지 30일간을 하계 휴가철 특별교통대책기간으로 정하고 국민들이 편안하고 안전하게 여행을 할 수 있도록 관계기관 합동으로 마련한 하계 특별교통 대책을 발표하였다.

○ 그 주요내용을 보면

- 금년 하계 특별교통대책기간 중 유동인원은 고유가, 물가 인상 등으로 일부 감소할 것으로 예상되나,
- 자가용승용차 대신 대중교통 이용이 다소 증가할 것에 대비 철도·고속버스·항공기, 연안여객선 등의 수송능력을 최대한 증강하고
- 원활한 교통소통을 위해 주요 지정체구간에서 전광판과 입간판 등을 활용하여 우회운행을 유도하여 통행량을 최대한 분산시킬 계획이다.
- 또한 다양한 매체를 이용한 실시간 교통정보를 제공하여 교통량을 분산하고

- 국민들의 안전과 여행편의를 위해 고속도로 휴게소 등에서 자동차 무상점검서비스를 실시하고 임시화장실을 신설·증설하는 등 다양한 대책을 마련하였다.
- 또한 해외여행자의 안전한 해외여행을 위하여 항공기 안전운항 대책도 강화하기로 하였다.

□ 금년 여름 특별교통대책기간('08.7.19~8.17, 30일간) 중 전국의 지역간 이동인원은 10,524만명(22,433만 통행\*), 1일 평균 350만명(748만 통행)이며, 이는 작년 같은 기간(353만명)에 비해 0.7% 감소, 평시(302만명)보다 16.3% 증가한 수치이다.

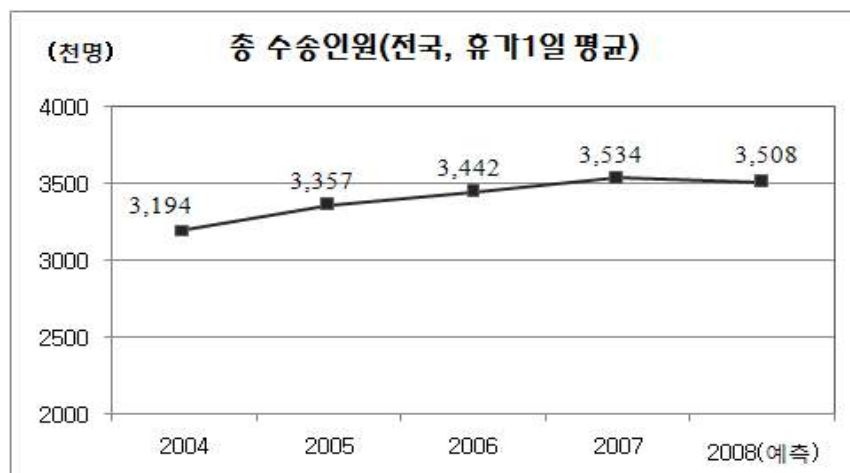
\* 통행(Trip) : 하나의 목적을 위한 출발지부터 목적지까지의 이동을 말함

※ 조사기관 : 한국교통연구원, (주)리서치랩

- 조사표본 : 총조사 세대수 4,300세대(신뢰수준 95%, 표본오차 ±1.49%)
- 조사방법 : 전화조사
- 조사기간 : '08.6.30~7.4(5일간)

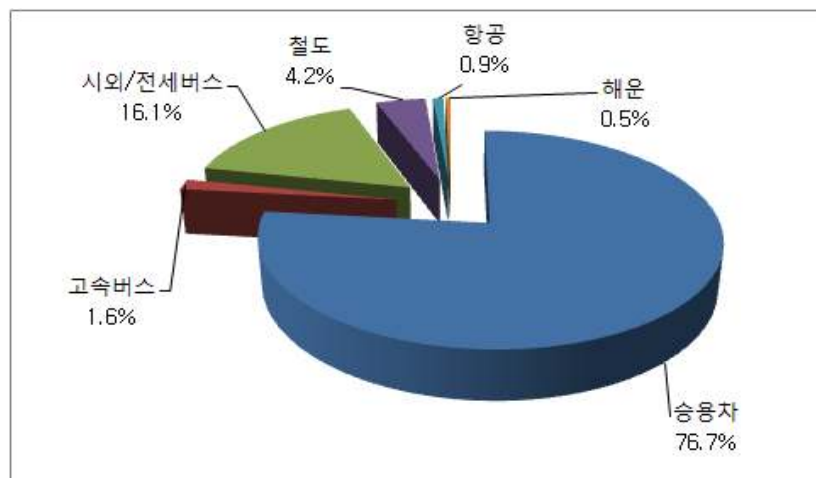
○ 이는 하계 특별교통대책기간중 이동인원은 여행·여가문화의 확산 등으로 매년 증가하다가, 금년은 고유가·물가상승 등으로 인하여 작년 대비 0.7(1일평균 26천명)% 감소할 것으로 나타났다

<그림1> 특별교통대책기간 중 이동인원 추이(1일 평균)



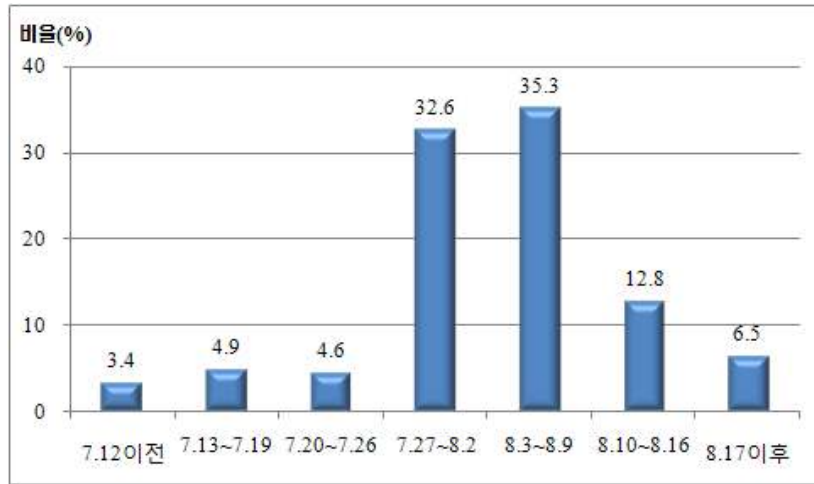
- 금년 특별교통대책기간 중 국민들이 이용할 교통수단을 보면 승용차가 76.7%, 시외·전세버스 16.1%, 철도 4.2%, 고속버스 1.6%, 항공기와 여객선이 0.9%와 0.5%로서 대부분이 승용차를 이용할 것으로 나타났다.
- 이는 작년의 수송 분담률에 비해 승용차와 해운이 0.61%, 0.01% 감소하고 고속버스 0.04%, 전세·시외버스 0.12%, 철도 0.27%, 항공이 0.19% 증가할 것으로 나타났다.

<그림2> 수송수단별 분담률(예상)



- 금년 여름의 경우 휴가여행 출발예정일자는 8월 3일부터 9일 사이가 35.3%로 가장 많고, 다음은 7월 27일부터 8월 2일 사이가 32.6% 등으로 나타나고, 휴가기간중 피그시(7. 27~8. 9) 수요집중도는 평상시 대비 1일 평균통행량이 25% 증가할 것으로 전망된다.

<그림3> 일자별 출발예정인원 비율(예상)



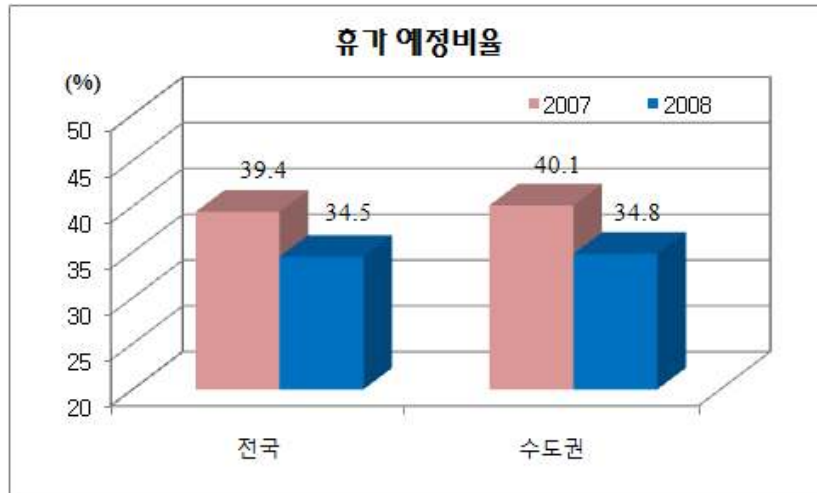
< 휴가기간 중 피크시('08.7.27~8.9:2주) 수요 집중도 >

(단위 : 천통행)

구분 교통수단		평시 1일 수송량	휴가 피크기간 중 일 평균수송량	평시대비(%)
		승용차	4,890	6,192
도로	고속버스	107	127	118.8
	시외·전세	1,091	1,264	115.9
	철도	277	336	121.6
	항공	46	77	166.0
	해운	17	43	246.0
	합계	6,428	8,040	125.1

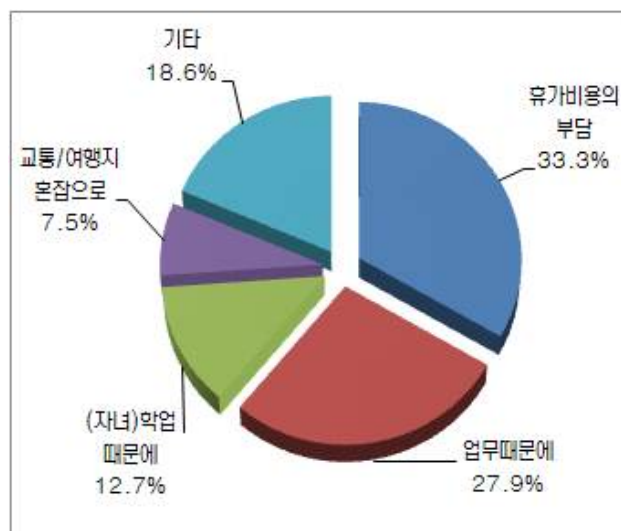
- 전국의 34.5%, 수도권 34.8%가 금년 여름에 휴가계획이 있으며, 이는 작년 대비 전국 4.9%, 수도권 5.3% 감소한 것으로 나타났다.

<그림4> 전국 및 수도권 휴가예정비율(예상)



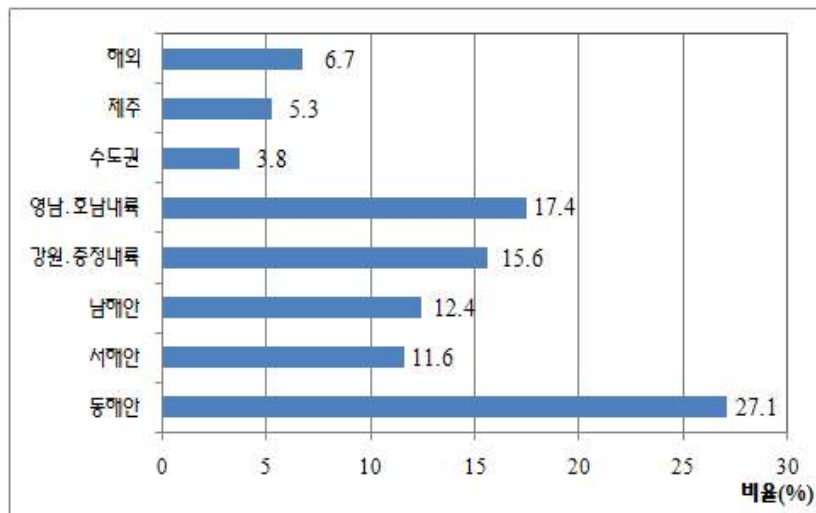
- 금년에 휴가를 계획하지 않는 주요 이유로는 휴가 비용부담이 33.3%로 가장 높고, 업무 27.9%, (자녀)학업 12.7%, 교통 및 여행지 혼잡이 7.5%로 나타나, 최근의 고유가 및 어려운 경제 상황을 반영한 것으로 풀이된다.

<그림 5> 올해('08년) 휴가를 계획하지 않는 이유



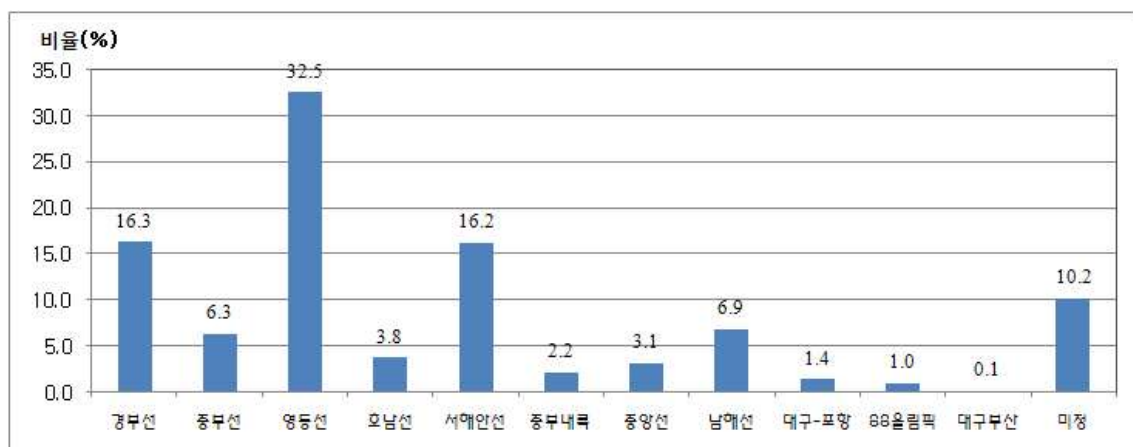
- 휴가여행 예정지역은 동해안이 27.1%로 가장 많고, 영남·호남내륙 17.4%, 강원·충청내륙 15.6%, 남해안 12.4%, 서해안 11.6%, 제주도 및 수도권이 5.3%와 3.8%로 나타났다.

<그림 6> 여행예정 지역별 인원 비율(전망)



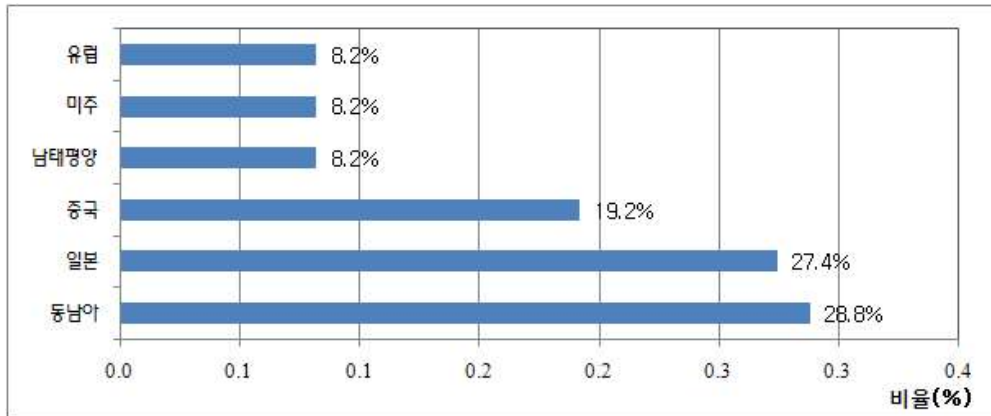
- 고속도로별로는 영동선이 32.5%로 가장 많이 이용할 것으로 나타났고, 경부선 16.3%, 서해안선 16.2%, 남해선 6.9%, 중부선 6.3% 순이었다.

<그림 7> 고속도로별 이용차량 비율(전망)



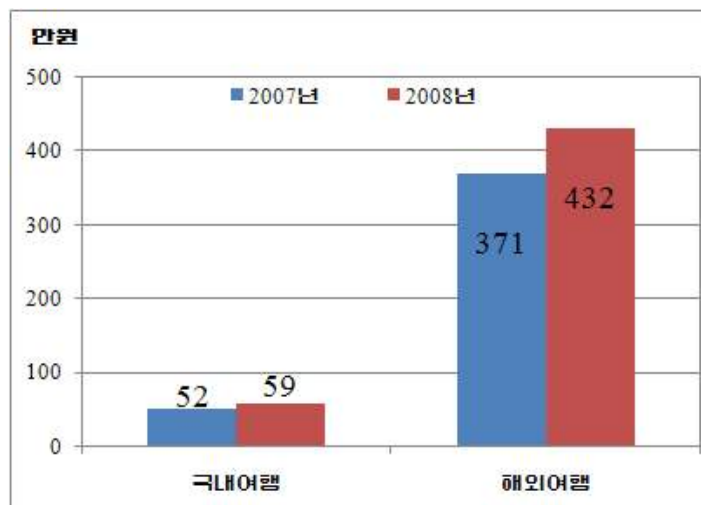
- 해외여행 예정지역은 동남아지역이 28.8%로 가장 많고 다음으로 일본 27.4%, 중국 19.2%로 아시아 지역이 전체에서 75.3%를 차지할 것으로 전망되었다.

<그림 8> 특별교통대책기간중 해외여행 예정지역 분포(전망)



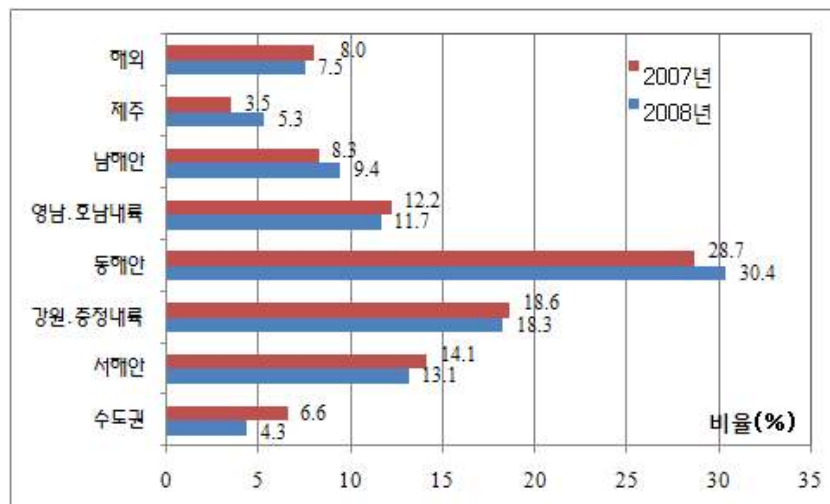
- 금년의 휴가비용은 작년('07년)에 비해 고유가, 물가상승 등의 요인으로 국내로 휴가를 가는 세대의 경우에는 작년에 비해 추가 7만원, 해외로 가는 경우에는 추가 61만원 정도 더 소요될 것으로 나타났다.

<그림 9> 휴가비용의 변화



- 한편, 고유가 및 물가인상으로 인하여 올해에 휴가 통행이 약 4.9% 감소할 것으로 예상되지만, 장거리의 휴가지 선택 비율이 높아진 것으로 조사되어 고유가 및 물가인상이 근거리 휴가지 선택에 영향을 주지 않는 것으로 조사되었다.

<그림 11> 수도권 거주자의 목적지별 휴가 인원 비율(전망)





□ 특별교통대책의 세부내용은 다음과 같다.

① 안전에 지장이 없는 범위 내에서 대중교통수단의 수송능력을 최대한 증강

- 철도는 객차의 수를 1일평균 13량 증강하여 평시(5,123량)보다 0.3% 증가한 5,136량을 운행할 계획이며
  - 특히 피서지 주변 열차운행을 증강·연장·임시운행·임시정차 등 확대하여 국민들의 이동편의를 제고할 계획이다.
  - ※ 임시열차 운행(광주~강릉, 2개 열차, 9일간), 바다열차 운행(강릉~동해~삼척, 1일 6회, 7.19~8.17), 하계피서지 관광상품열차 운행(해운대, 강릉<망상, 삼척>, 여수, 정선, 정동진)
  - ※ 정기열차 수송력 증강(8량→16량, 6개 열차, 8일간), 정기열차 운행구간 연장(대전~제천↔대전~강릉), 주말열차 운행일 연장
  - ※ 호남선 계룡역·정읍역, 중앙선 간현역·희방사역, 동해남부선 송정역, 영동선 망상역 등 6개 역에 27개 열차 임시정차(7.25~8.17)등
- 고속버스는 예비차 324대를 투입하여 1일 평균 16회를 증회하는 등 1일 평균 482회를 운행함으로써 수송력을 평시에 비해 9.2% 늘리고,
- 시외버스는 상용차 7,901대, 예비차 266대를 활용하여 시·도지사가 노선별 교통량에 따라 증회하도록 하는 등 필요한 조치를 강구하고 전세버스는 등록된 버스 30,924대를 활용하여 수송수요에 따라 탄력적으로 운행할 예정이다.

- 또한 국내선 항공기운항은 1일평균 34편을 증편하는 등 평시 (317편/일)보다 10.7% 증가한 1일 평균 351편을 운항하고, 국제선 항공기도 대책기간 동안 전년 대비 11편을 증편하여 2.2% 증가한 518편을 운항하며, 항공기 좌석이 부족할 경우 부정기 항공편을 추가로 투입할 계획이다.
- 도서지방으로 이동하는 피서객을 위하여 연안여객선을 1일 평균 255회 추가 운항하여 1일 평균 1,132회를 운항하는 등 수송력을 평시보다 29% 증강할 계획이다.

**② 인터넷교통방송, 리플렛, 도로변 전광판(VMS)등 다양한 매체를 활용한 교통정보 제공으로 교통량 분산**

- 국토해양부에 의하면 이번 대책기간동안 국토해양부 교통정보센터 홈페이지(<http://road.mltm.go.kr>), 한국도로공사 인터넷교통방송 ([www.roadplus.com](http://www.roadplus.com)) 및 안내전화서비스(1333) 등을 통하여 교통혼잡구간 및 우회도로 등에 관한 정보를 제공하고, 일자별 정체발생 및 혼잡시간대 등에 관한 정보를 제공하여 국민들의 이동편의를 증진하기로 하였다.
- 고속국도 및 일반국도에 설치된 724여개의 도로전광표지판 (VMS) 외에 서울·원주 등 시내에 설치된 도로전광판을 이용하여 실시간 교통정보를 제공하기로 하였다.
- 아울러, 도로 이용객의 편의를 위해 주요 고속도로 상습정체구간에

대하여 날짜별, 시간대별 혼잡정보와 국도·지방도 우회안내 정보를 게재한 고속도로 안내지도(30만부), 우회도로 및 인근지리안내도(15만부)를 주요 요금소에서 배포하고, 국도우회안내 입간판(170개)을 설치하여 혼잡한 날과 시간대, 구간을 피하여 이동할 수 있도록 할 계획이다.

### ③교통취약구간 집중관리로 도로 소통능력 증대

- 정부고속도로 판교IC~수원IC 등 62개 구간 749.9km를 정체 예상구간으로 선정하여 국도우회를 유도하고, 정부고속도로 남이분기점 등 10개 노선 17개 병목구간에 대하여는 교통관리요원 배치 등을 통해 증점관리할 계획이다.
- 국도 화성~수원 등 21개 구간 452.2km를 교통정체 예상구간으로 선정하여 안내표지판 86개소 191개를 설치하여 우회도로로 유도하여 교통정체를 최소화할 계획이다.

### ④교통시설에 대한 안전점검, 긴급 구난체계 구축, 기상이변에 대한 대책 강구 등을 통해 국민들의 안전한 휴가여행 도모

- 정부는 국민들의 안전한 이동을 위하여 한국도로공사·한국철도공사·한국공항공사·교통안전공단 등 각 기관별로 교량, 철도, 공항, 터미널 등 주요교통시설에 대한 사전 안전점검을 실시할 계획이다.

- 특히 최근의 해외여행 증가추세에 따라 항공사에 대한 안전관리실태를 특별점검하며, 항공기 운항 전·후 점검정비와 보안검색을 철저히 하는 등 항공기 안전운항대책을 강화할 계획이다.
- 또한 고속도로 교통사고시 신속한 인명구조와 사고처리를 위해 119구급대(124개소) 및 구난 견인차량업체와 비상연락 체계를 구축하고 구난견인차량 829대를 배치할 계획이다.
- 아울러 태풍 및 폭우 시에는 지자체, 한국도로공사, 지방국토관리청 등 각 기관별로 재해대책반을 구성·운영하고 모래주머니 등 복구자재와 포클레인 등 복구장비를 상시 배치하여 신속히 복구토록 하고
- 한국철도공사는 폭염대비상황반을 운영(6.21~8.31)하여 대기 및 레일온도 등 매시간 기상상황 파악, 레일온도 상승에 따른 열차운행상황 파악, 이례사항 발생대비 비상복구체제 구축 등을 추진할 계획이다.
- 한편 기상청은 태풍, 집중호우 등 기상특보를 신속히 통보하여 기상악화 시 여객선 및 항공기 등에 대한 운항통제를 강화할 수 있도록 하였다.

⑤ 고속도로 휴게소에서 자동차 무상점검 실시, 주요 정체구간에 임시화장실설치 등을 통해 사고예방 및 여행편의 증진

- 7월 28일부터 8월 3일까지 현대, 기아, GM대우, 쌍용, 르노삼성 등 국내 자동차 제작 5사에서는 고속도로 22개 휴게소(51개 코너)와 합동행사장 2개소(화진해수욕장, 무주구천동) 등 총 24개소에 정비요원을 투입하여 자동차 경정비 및 고장수리 지원 등 자동차 무상점검 정비서비스를 실시하기로 하였으며

한국도로공사는 차량정체로 인한 휴게소 이용불편을 해소하기 위하여 주요정체 구간과 휴게소 등 63개소에 임시화장실 545동을 설치하기로 하였다.

※ 지정정체구간(17개소 74동) : 중부선 2개소, 서울외곽선 1개소, 영동선 5개소, 서해안선 2개소, 구마선 1개소, 중앙선 2개소, 남해선 3개소, 마산외곽선 1개소

※ 휴게소(46개소 471동) : 경부선 입장동 13개소, 영동선 여주동 8개소, 서해안선 화성동 8개소, 호남선 여산동 4개소 등

- 한국철도공사는 부산 해운대역, 경주역 등 전국 주요 36개 철도역에 관광안내소를 설치하고 지역관광 안내자료 제공 및 안내 서비스를 제공할 계획이다.

※ 관광안내소 설치 36개 철도역(51개 개소)

- 경부선 : 서울, 용산, 대전, 천안, 천안아산, 대구, 동대구, 부산, 상동, 구포, 밀양
- 호남선 : 서대전, 논산, 익산, 광주, 목포
- 중앙선 : 청량리, 용문, 간현, 영주, 안동, 제천
- 동해남부선 : 해운대, 울산, 포항
- 경춘선 : 대성리, 청평, 경주

- 장항선 : 대천
- 태백선 : 영월, 단양, 정선, 충주, 정동진, 강릉, 태백

□ 정부는 국민들이 휴가여행시에 이동시간과 교통혼잡을 줄이기 위해서는 출발전 국토해양부 교통정보센터 홈페이지 및 한국도로공사 홈페이지, 인터넷교통방송 등을 활용하여 제공되는 교통정보를 통해 예상 혼잡일자와 시간대, 지정체 구간의 우회도로 등을 미리 확인한 뒤 출발하고,

이동 중에는 자동음성전화(ARS), 교통방송, 도로변 전광판(VMS)등을 통해 제공되는 실시간 교통정보를 많이 활용하도록 권장하였다.

【 붙임 】

분야별 대책 담당부서 및 담당자

분야별	담당부서	담당자	연락처
도 로	도로운영과	과 장 이성준 사무관 박우성	02-2110-8733 02-2110-8738
육 운	대중교통과	과 장 김완중 사무관 김동서	02-2110-8669 02-2110-8670
철 도	철도운영과	과 장 권용복 사무관 강 욱	02-2110-8798 02-2110-8805
항 공	항공정책과	과 장 황성연 사무관 추철규	02-2110-8755 02-2110-8759
해 운	연안해운과	과 장 김우철 사무관 성열산	02-2110-8563 02-2110-8566

[ 별첨 1 ]

1. 국도 임시(조기) 개통 구간 현황 : 금년 해당 없음

2. 국도 교통정체 예상구간 및 우회도로지정 현황

구분	노선	귀성객 이동로	교통체증 예상지역	우 회 도 로	안내표지판 설치
계		21개 구간	452.2km	576.3km	
서울청	2개 구간		8.4km	13.5km	
	43	화성 ~ 수원	화성 봉담 상리 ~ 수영리 (2.4km)	봉담읍사무소(국도43) → 반고개 → 와우리(중앙교회) → 동양매직(국지도84) → 수영사거리(국도43) → 수원 오목천동 : 5.0km	수원 등 4개소 / 4개
	43	구리 ~ 남양주	구리 사동 ~ 남양주 진접 (6.0Km)	퇴계원IC(고속국도100) → 별내IC(군도1) → 광전IC(국도43) → 내곡IC : 8.5km	퇴계원 등 4개소/ 8개
원주청	6개 구간		130.8 km	141.4 km	46개소/105EA
	국도 46 호선	국도46호선 양구↔춘천↔서울	경기도계 ↔ 춘천 (15.5km)	경강↔서천↔백양↔강촌 ↔남산↔팔미 (22.3km)	5개소/10EA
	국도44 호선	국도44호선 강릉↔원주↔서울	문막↔원주 (14.7km)	문막↔동화↔사제↔광터↔원주 (17.5km)	4개소/8EA
	영동고속 50	고속국도50호선 강릉↔원주↔서울	새말↔장평 (40.0km)	새말↔소사↔둔내↔삽교↔청태산↔면온↔장평 (45.0km)	8개소/21EA
	영동고속 50	고속국도50호선 강릉↔원주↔서울	진부↔장평 (35.4km)	진부↔용평↔횡계↔舊대관령 (30.2km)	17개소/44EA
	국도7 호선	국도7호선 속초↔강릉↔부산,서울	강릉 ↔ 주문진 (12.5km)	강릉↔경포↔사천↔영진 ↔주문진 (16.8km)	8개소/15EA
	국도7 호선	국도7호선 속초↔양양↔춘천↔서울	현북↔낙산 (13.2km)	현북↔여운포↔동호리↔수산↔조산↔낙산 (12.0km)	4개소/7EA



대전청 (충청 지역)	2개 구간		75.2km	106.5km	
	38 34 32	< 서해안 > 평택-아산방 조제-당진- 서산-태안	아산방조제→ 신평→당진→ 서산 (39km)	신평(국32)→합덕(지622)→고덕(지609) →덕산(국45)→해미(국29)→서산(국32) →태안 : 69.6km	당진, 예산 서산, 태안 등 7개소/14개
4 37	<속리산> 대전→옥천 →보은→속 리산	대전→옥천→ 보은 (36.2km)	대전시계(세천, 지방도571)→회남(지방 도571)→회북(25호선)→보은 : 36.9 km	세천, 회남 회북 등 4개소/8개	
익산청	3개 구간		68km	71.2km	12개소/24개
	1,13	남평~세지	남평~나주 (28.0km)	남평(국1)→산포(국지도55)→ 봉황(국지도55)→세지(지방도820) →죽동삼거리(국도13호선분기) : 19.0km	나주 남평 등 5개소 /108
	30	부안 진서~ 부안 하서	부안 진서~ 부안 하서 (22.5km)	진서(국30)→유유제(지736,말재)→ 변산(국30)→상서(지736)→하서(국30) : 25.9km	무주, 설천. 라제통문 등 3개소/6개
37	경남도계~ 라제통문	경남도계~ 라제통문 (17.5km)	거창(고제,농산,국37)→ 무주(무풍,현내,지1089)→ 무주(설천,라제통문,국30) : 26.3km	부안,하서,언독 등 4개소/8개	
부산청	8개구간		169.8km	243.7km	
	4	김천-대구	남면-대구 (38km)	남면(지방도905호선)-성주(국도30호 선)-대구 : 44km	김천 남면 1개소/2개
	4	왜관-대구	왜관-대구 (23km)	왜관(지방도908호선)-다부고개-대구 : 34km	칠곡 왜관 1개소/2개
	5	동명-대구	동명-대구 (10km)	팔공산순환도로 : 20km	칠곡 동명 1개소/2개
	30	선남-대구	선남-대구 (27km)	선남(지방도905호선)-용암(국도5호 선)-대구 : 33km	성주 선남 1개소/2개
	7	포항-홍해- 강구	홍해-송라 (21.4km)	송라(시도20호선)→포항 : 38.6km 청하(국지도68호선)→안강 : 26.4km	경주 안강 포항 송라 포항 청하 3개소/6개
	14	지세포-구조 라-남부	거제 일운-남부 (30km)	거제 일운 지세포→거제 신현 삼거 리(시도8호선)→동부면소제지(지방도 1018호선)→거제 남부 다포(지방도 1018호선): 26.0km	거제 일운 지세포 1개소/2개 거제 남부 다포 1개소/2개
	3	사천 송포 삼거리-창선 .삼천포연육 교	사천-남해 (7.1km)	사천 송포삼거리(지방도1003호선)→ 창선.삼천포 연육교 : 7.3km	송포삼거리 1개소/2개 연육교중점 1개소/2개
2	진동-현동IC	진동- 서마산 (13.3km)	마산.진동→지방도1011호선(함안 가 야)→함안IC→내서IC : 40.8km	진동분기점 1개소/4개 내서IC 1개소/2개	

### 3. 국도 준공개통구간 현황

구분	순번	공사명	노선	준공연장 (km)	위치(행정구역)	비고(개통)
계		5개 노선		37.7		
서울청	소 계		3	26.8		
	1	두포-천천	37	10.6	파주시 파평면 두포리 ~ 파주시 적성면 두지리	'08.6.30
	2	우정-장안	77,82	8.1	화성시 우정면 석천리 ~ 화성시 장안면 주곡리	'08.6.30
	3	장안-발안	82	8.1	화성시 장안면 주곡리 ~ 화성시 팔탄면 구장리	'08.7.03
대전청	소 계		1	6.6		
	1	합덕-신례원2	32	6.6	예산 신암 신태 ~ 예산 예산 간양	'08.04
익산청	소 계		1	4.3		
	1	수문우회	18	4.3	전남 장흥 안양 사촌 ~ 전남 해남 해남 고도	'07.03

#### 4. 고속도로 지정체 예상구간

본 부	노선명	방 향	구 간	연 장 (km)	지정체 원인	발생시간	대 책
경기 본부	경인선	인천	부평~ 서인천	3.8	○ 유출입 교통량 과다 ○ 병목구간 - 4차로→3차로	(평일) 07:00~10:00	○ 갓길주행 및 끼어들기 차량 단속  ○ 교통정보 안내 (VMS, 안전순찰차)
		서울	신월나들목	4.0	○ 목동방향 교통량 과다 ○ 병목구간 - 4차로→2차로	(평일) 06:30~10:00 (토) 10:00~13:00	
	서울 외곽선	양방향	계양~ 장수	8.7	○ 유출입 교통량 과다	상습	
		판교	퇴계원~ 하남	13	○ 교통량 과다 ○ 중부선 지체 여파	09:00~17:00	○ 신속한 VMS 홍보
		퇴계원	구리~ 퇴계원	3	○ 교통량 과다 ○ 47번 국도 지체 여파	11:00~16:00	○ 신속한 VMS 홍보
	중부선	통영	하남~광주	12.0	○ 교통량 과다	15:00~23:00	○ 우회도로 안내 입간판 설치 및 국도 이용 유도
		통영	서이천~ 호법	5.7		15:00~23:00	
		하남	호법~ 서이천	5.7		15:00~23:00	
		하남	곤지암~ 산곡	17.0		15:00~23:00	
	제2 중부선	통영	서이천~ 마장	3.3	○ 교통량 과다	15:00~23:00	
		하남	마장~ 서이천	3.3		15:00~23:00	
	서해안 선	서울	서평택 ~매송	42	○ 휴가차량 증가	16:00~21:00	○ VMS교통정보 및 국도우회 조치
		목포	안산~비봉	12.9	○ 휴가차량 증가	09:00~15:00	
		서울	서서울(영)~ 금천	12.7	○ 휴가차량 증가	7.26~7.31 16:00~21:00	○ 우회도로 안내입간 판 설치로 타노선 및 국도 우회 유도
목포		목감~ 서서울(영)	4.7	7.26~27 09:00~12:00		○ 서서울영업소 중점 교통관리(안전순찰 팀)	

본 부	노선명	방 향	구 간	연 장 (km)	지정체 원인	발생시간	대 책
경기 본부	영동선	강릉	신갈~양지터널	17.6	○ 마성나들목 병목 ○ 용인휴게소~양지터널 입구 오르막차로 ○ 용인나들목 병목	(평일)08:00~15:00 (금,토)07:00~20:00	○ 용인나들목에서 국도45, 42호선 우회유도
			이천~여주	8.7 7	○ 여주분기점 병목	(금)19:00~22:00 (토)08:00~18:00	○ 이천나들목에서 국도3, 42호선 우회유도 ○ 상습 끼어들기 구간 단속 강화
		인천	덕평~마성터널	23.4	○ 덕평~양지 오르막 차로구간 ○ 양지TN, 용인SA, 마성TN 연계	(평일)15:00~20:00 (일)12:00~22:00	○ 덕평나들목, 양지나들목 국도42호선 우회유도
			여주~호법	14.4	○ 중부선 지정체 여과 ○ 호법분기점 병목	(일)12:00~20:00	○ 이천나들목 국도3호선, 42호선 우회유도
		강릉	군포~신갈	17	○ 휴가차량 급증	(평일)09:00~11:00 토,일 상시	○ 지정체시 국도우회
		인천	군자(영)~서안산	2	○ 교통량 과다 ○ 영업소 광장 포장공사	(휴일)14:00~18:00	○ 이동수납, 출구차로 최대개방
	경부선	부산	판교~수원	14.5	○ 지방 출근차량 과다 ○ 서울(영) 부스 진입전 잦은 차로변경 ○ 서울(영) 부스 진입 후 끼어들기 차량	(평일)06:30~11:00 (토) 09:00~17:00	○ 기흥-판교 확장 ○ 끼어들기 구간단속
			수원~기흥	5	○ 기흥나들목 진출로 구조 ○ 인근지역 기업체 산재 및 도시개발로 유입	(평일)07:30~09:30 (토) 09:30~17:00	
		오산~안성	13.2	○ 평택음성선→경부선 합류	(토)12:00~20:00		
		서울	판교~양재	9	○ 출퇴근 차량 ○ 서울시 구간 정체로 인한 연계현상	(평일)07:00~10:30 (토) 10:00~21:00 (일) 11:00~13:00	○ 기흥-판교 확장 ○ 끼어들기 구간 단속
			기흥~죽전(휴)	13	○ 퇴근시간 신갈분기점 경부선 본선차량과 상충 ○ 신도시 개발로 인한 퇴근차량 증가	(평일)16:00~20:30 (토)11:00~21:00 (일) 14:00~17:30	
			오산~기흥	9	○ 퇴근차량 과다	(평일)18:00~19:30 (토)13:00~18:00	

본 부	노선명	방 향	구 간	연 장 (km)	지정체 원인	발생 시간	대 책
강원 본부	영동선	인천	여주~원주	48	<ul style="list-style-type: none"> <li>영동선 교통량 증가</li> <li>중앙선 접속부 합류 (만중 분기점)</li> <li>중부내륙선 접속부 합류 (여주 분기점)</li> </ul>	12:00~23:00	<ul style="list-style-type: none"> <li>LCS 개방(23km) <ul style="list-style-type: none"> <li>만중 ⇒ 여주</li> </ul> </li> <li>오르막 차로 탄력운영 <ul style="list-style-type: none"> <li>둔내터널 오르막구간</li> </ul> </li> <li>국도우회 <ul style="list-style-type: none"> <li>교통예보방송</li> </ul> </li> </ul>
		인천	횡계나들목	2	<ul style="list-style-type: none"> <li>3차로⇒2차로 병목구간</li> </ul>	13:00~20:00	<ul style="list-style-type: none"> <li>VMS 전광판 활용</li> <li>안내 입간판 운영</li> </ul>
		강릉	여주분기점~강천터널	8	<ul style="list-style-type: none"> <li>영동선 교통량 증가</li> </ul>	09:00~18:00	<ul style="list-style-type: none"> <li>ARS 우회안내 활용</li> <li>우회 안내도 배포</li> </ul>
		양방향	둔내터널 입·출구	2	<ul style="list-style-type: none"> <li>터널 병목현상(인천) 발생</li> <li>터널 진출입 서행</li> </ul>	11:00~20:00	<ul style="list-style-type: none"> <li>영업소 안내원 배치</li> <li>e-비즈니스 활용</li> </ul>
		양방향	진부터널 입·출구	2	<ul style="list-style-type: none"> <li>터널 진출입 서행</li> </ul>		<ul style="list-style-type: none"> <li>콜센타 기능강화</li> <li>전화선 5회선 증설</li> <li>근무인원 증원</li> </ul>
	동해선	양방향	강릉	0.5	<ul style="list-style-type: none"> <li>동해선 ⇒영동선 진입병목</li> </ul>	15:00~18:00	<ul style="list-style-type: none"> <li>신속통제반 운영</li> <li>안전순찰차 배치</li> </ul>
	중앙선	춘천	만중~남원주	6	<ul style="list-style-type: none"> <li>영동선(인천방향) 교통량 과다로 인한 지정체 여파</li> </ul>	16:00~21:00	<ul style="list-style-type: none"> <li>긴급통제반 운영</li> </ul>
	중부내륙선	양평	여주부근	3	<ul style="list-style-type: none"> <li>영동선 지정체 여파</li> <li>휴가지 이용차량 증가</li> </ul>	18:00~20:00	<ul style="list-style-type: none"> <li>본선 진출입부 관리</li> <li>나들목 진출입부</li> <li>휴게소 진출입부</li> </ul>
충청 본부	경부선	서울	천안분기점~안성	27.0	<ul style="list-style-type: none"> <li>주말버스전용차로 시행으로 차로 감소</li> <li>천안삼거리 휴게소 이용차량 증가</li> <li>천안분기점 차량 합류</li> </ul>	15:00~23:00	<ul style="list-style-type: none"> <li>천삼(휴) 교통관리강화 <ul style="list-style-type: none"> <li>윙카, PE드림 설치</li> </ul> </li> <li>주차관리원 증원 배치</li> <li>진출입부 불법주차 계도</li> </ul>
			옥천~비룡분기점	8.7	<ul style="list-style-type: none"> <li>교통량 증가</li> </ul>	11:00~17:00	<ul style="list-style-type: none"> <li>안전순찰팀 교통상황홍보</li> <li>국도 우회 안내간판 설치</li> </ul>
		부산	안성~천안분기점	27.0	<ul style="list-style-type: none"> <li>망향휴게소 차량 증가</li> <li>교통량 증가</li> </ul>	12:00~18:00	<ul style="list-style-type: none"> <li>망향휴게소 교통관리강화 <ul style="list-style-type: none"> <li>윙카, PE드림 설치</li> </ul> </li> <li>주차관리원 증원 배치</li> <li>진출입부 불법주차 계도</li> </ul>
	호남선	양방향	익산~논산	10.0	<ul style="list-style-type: none"> <li>여산(상,하)휴게소 교통량 증가</li> <li>천안논산 합류부(논산)</li> <li>교통량 증가</li> <li>논산전주 확장공사 (길어깨폭 협소)</li> </ul>	11:00~23:00	<ul style="list-style-type: none"> <li>여산휴게소 혼잡개선대책 <ul style="list-style-type: none"> <li>주차관리원 증원 배치</li> </ul> </li> <li>진출입부 불법주차 계도</li> <li>논산, 익산(영) 우회안내 입간판 배치 및 지도배포</li> </ul>
	서해안선	목포	당진~당진분기점	10.0	<ul style="list-style-type: none"> <li>교통량 증가</li> </ul>	12:00~24:00	<ul style="list-style-type: none"> <li>차로감속 안내판 설치</li> <li>VMS 국도우회 홍보</li> </ul>
		서울	해미~당진	16.0	<ul style="list-style-type: none"> <li>교통량 증가</li> </ul>	12:00~24:00	<ul style="list-style-type: none"> <li>국도우회간판 설치</li> <li>VMS 국도우회 홍보</li> </ul>

본 부	노선명	방 향	구 간	연 장 (km)	지정체 원인	발생시간	대 책
호남 본부	호남선	천안	익산~ 서전주	20.4	<ul style="list-style-type: none"> <li>귀경차량 증가</li> <li>오르막차도로 인한 대형차량 속도감소</li> </ul>	(일) 15:00~21:00	<ul style="list-style-type: none"> <li>VMS, TBN활용 교통안내</li> <li>교통량 추이에 따라 우회 안내 입간판 설치</li> </ul>
	호남선	천안	창평~ 동광주	6.0	교통량 증가	상습	<ul style="list-style-type: none"> <li>VMS이용 국도우회 홍보</li> <li>고창담양선 이용 홍보</li> <li>가변차로 개방 및 이동수납</li> </ul>
경북 본부	경부선	부산	진천~ 경주	10.7	<ul style="list-style-type: none"> <li>경주나들목 진출차량 증가로 인한 본선지체</li> </ul>	15:00~23:00	<ul style="list-style-type: none"> <li>복수요금소, 가변차로 운영</li> <li>주말 출구부스 최대개방</li> <li>국도우회 유도 <ul style="list-style-type: none"> <li>VMS 표출(본부 상황실)</li> <li>국도우회 입간판 설치</li> </ul> </li> <li>차선변경안내 입간판 설치 <ul style="list-style-type: none"> <li>경주나들목 전방 2.1km</li> </ul> </li> <li>안전순찰 강화 및 고순대 끼어들기 단속 협조요청</li> <li>현장 교통관리요원 배치</li> </ul>
			북대구~ 도동	7.4	<ul style="list-style-type: none"> <li>익산-포항선 이용 차량 증가</li> </ul>	15:00~23:00	<ul style="list-style-type: none"> <li>국도우회 유도 <ul style="list-style-type: none"> <li>VMS표출(본부 상황실)</li> <li>국도우회 입간판 설치 (북대구 전방 2.1k 지점)</li> </ul> </li> <li>끼어들기, 갓길운행 계도</li> <li>현장 교통관리요원 배치</li> </ul>
	88선	대구	고령~ 동고령	13	<ul style="list-style-type: none"> <li>교통량 증가</li> <li>선형불량</li> </ul>	16:00~20:00	<ul style="list-style-type: none"> <li>노선안내 입간판 설치 <ul style="list-style-type: none"> <li>팔공산, 포항방향 분리부 400, 200m 지점</li> </ul> </li> <li>착오진입차량 역주행 방지 <ul style="list-style-type: none"> <li>교통관리요원 현장배치</li> <li>팔공산TG 회차로 이용 진입착오차량 U턴 유도</li> </ul> </li> </ul>

본 부	노선명	방 향	구 간	연 장 (km)	지정체 원인	발생시간	대 책
경북 본부	구마선	양방향	서대구~ 화원	11.4	<ul style="list-style-type: none"> <li>○ 교통량 증가</li> <li>○ 확장공사로 인한 불리한 주행여건</li> </ul>	09:00~12:00 16:00~22:00	<ul style="list-style-type: none"> <li>○ 안전순찰차, 유지보수차 집중 운영</li> <li>○ 교통방송 제보 강화</li> <li>○ 법규위반차량 집중 단속</li> </ul>
	중앙선	춘천	금호~ 다부	16	<ul style="list-style-type: none"> <li>○ 오르막 구간 (3.7km)</li> <li>○ 터널 내부 조도가 낮아 추돌사고의 위험이 높음</li> <li>○ 터널 입구부 차로 감소 (3→2차로)</li> </ul>	08:00~14:00	<ul style="list-style-type: none"> <li>○ 다부터널 오르막 3차로 폐쇄</li> <li>○ 터널 내부 조도 상향 운영 (5단계 → 8단계)</li> <li>○ 터널 순찰차량 춘천방향 상시 대기 운영</li> <li>○ 국도우회 유도 안내간판 설치 (금호~칠곡)</li> <li>○ 교통방송, 전광판 홍보강화</li> </ul>
		부산	의성~ 칠곡	40	<ul style="list-style-type: none"> <li>○ 휴가차량 증가</li> </ul>	16:00~22:00	<ul style="list-style-type: none"> <li>○ 국도우회 유도 안내간판 설치 (의성~다부 3개소)</li> <li>○ 교통방송, 전광판 홍보</li> </ul>
		춘천	풍기~ 봉현터널	3.0	<ul style="list-style-type: none"> <li>○ 휴가차량 증가</li> </ul>	12:00~18:00	<ul style="list-style-type: none"> <li>○ 교통방송 및 전광판을 통한 나들목 우회 홍보</li> <li>○ 순찰차·공구차 현장 배치</li> <li>○ 풍기나들목 출구차로 조절</li> </ul>
	중부 내륙선	양평	문경새재~ 문경터널	10.7	<ul style="list-style-type: none"> <li>○ 휴가차량 증가</li> </ul>	09:00~18:00	<ul style="list-style-type: none"> <li>○ 교통방송 및 VMS 홍보</li> <li>○ 안전순찰 강화</li> </ul>
	익산 포항선	대구	와촌터널~ 청통와촌	7	<ul style="list-style-type: none"> <li>○ 오르막차로 및 병목구간 (3→2차로)</li> <li>○ 교통량 증가</li> </ul>	17:00~23:00	<ul style="list-style-type: none"> <li>○ 교통방송 및 VMS 홍보</li> <li>○ 안전순찰 강화</li> </ul>
		포항	서포항~ 포항	5	<ul style="list-style-type: none"> <li>○ 휴가차량 증가 및 국도접속부 용량 증가</li> </ul>	09:00~20:00	<ul style="list-style-type: none"> <li>○ 요금소 추가 개방 및 인원 증원</li> </ul>

본 부	노선명	방향	구 간	연장 (km)	지정체원인	해소대책
경남 본부	경부선	서울	인보정류장~경주	15.0	○ 교통량 증가	○ 실시간 교통정보제공 - VMS 문자전광판 - 교통방송(TBN)
	남해선	순천	진주터널~지수	8.0	○ 터널오르막구간 ○ 교통량 증가	○ 실시간 교통정보제공 - VMS 문자전광판 - 교통방송(TBN) ○ 우회안내간판설치(2개)
		순천	산인~군북	16.0	○ 교통량 증가 ○ 병목구간 발생	○ 실시간 교통정보제공 - VMS 문자전광판 - 교통방송(TBN) ○ 차로조정(4차로→2차로)
		순천	대저~북부산(영)	3.0	○ 교통량 증가	○ 실시간 교통정보제공 - VMS 문자전광판 - 교통방송(TBN)
		부산	진성~산인	30.5	○ 교통량 증가	○ 실시간 교통정보제공 - VMS 문자전광판 - 교통방송(TBN) ○ 우회안내간판설치(2개)
		부산	냉정~구포종점	18.0	○ 교통량 증가 ○ 상습 지정체구간	○ 실시간 교통정보제공 - VMS 문자전광판 - 교통방송(TBN)
	남해지선	부산	장유~서부산종점	17.0	○ 교통량 증가 ○ 상습 지정체구간	○ 실시간 교통정보제공 - VMS 문자전광판 - 교통방송(TBN)
	마산 외곽선	순천	북창원~산인	12.0	○ 산인분기점의 병목구간 지정체 연장	○ 실시간 교통정보제공 - VMS 문자전광판 - 교통방송(TBN)
	중앙선	양방향	대저~대동(영)	4.0	○ 교통량증가	○ 실시간 교통정보제공 - VMS 문자전광판 - 교통방송(TBN)



## 5. 고속도로 병목구간 관리대책

노 선 명	방향	병목구간	병목발생원인	관리대책
경인선	인천	서인천나들목	○ 차로수 감소	○ 갓길주행 및 끼어들기 차량 단속
	서울	신월나들목	○ 차로수 감소	○ 갓길주행 및 끼어들기 차량 단속
영동선	강릉	북수원~ 광교터널	○ 1번국도와 연결된 북수원으로 차량 진입 과다	○ 북수원 전방 지정체 안내간판 설치 ○ 도로정보안내판 이용 교통상황 홍보
	강릉	용인~ 양지터널	○ 용inna들목 3차로에서 2차로로 차로감소 ○ 갓길 주행 증가	○ 용inna들목에서 국도 45, 42호선 우회유도 ○ 위반차량 단속 강화
	강릉	이천~ 여주분기점	○ 여주분기점 4차로에서 2차로로 차로감소 ○ 끼어들기 차량	○ 이천나들목에서 국도 3, 42호선 우회유도 ○ 안전순찰 강화
	인천	호법분기점	○ 호법분기점 4차로에서 2차로로 차로감소	○ 이천나들목에서 국도 3, 42호선 우회유도
	인천	만중분기점 둔내터널 횡계나들목	○ 분기점 ○ 차로수 감소 (3→2차선)	○ 안전순찰차 배치 - 갓길무단 주정차 단속등 ○ 긴급 통제반 운영 - 긴급시 통제요원 운영
동해선	양방향	강릉분기점	○ 분기점	
경부선	부산	천안분기점	○ 차로수 감소	○ 갓길 운행차량 단속
		남이분기점	○ 차로수 감소	○ 급진입 자제 문안 표출 ○ 순찰차량 현장순찰 강화
호남선	순천	논산분기점	○ 천안-논산 합류부	○ 갓길운행 방지용 PE드럼 및 입간판 설치
서해안선	목포	당진분기점	○ 차로수 감소	○ 갓길운행, 끼어들기 방지용 PE드럼 및 이동식방호벽 설치(기설치) ○ 차로감소 예고 표지(LED전광판)
88선	광주	171km	○ 차로수 감소 (2차로→1차로)	○ 안전순찰차 배치 ○ 갓길운행, 끼어들기 단속
중부내륙선	마산	133km	○ 차로수 감소 (3차로→2차로)	○ 안전순찰차 배치 ○ 갓길운행, 끼어들기 단속
익산포항선	대구	12km	○ 차로수 감소 (3차로→2차로)	○ 안전순찰 강화 ○ 차량 지·정체시 후미안전관리
남해선	순천	산인분기점	○ 차로수감소 (4차로→2차로)	○ 합류차로수 조정 - 남해선 산인T/G→순천방향 차로수 축소운영(2차로→1차로) - 마산외곽선→남해선 2차로 유지 - 합류지점 차로수 변경(3차로→2차로)

## 6. 구급대 배치계획

본 부	배치장소	관할소방서	연락처
경기 본부	서울영업소	분당소방서	031-709-4119
	원동파출소(오산영업소 합병)	오산소방서	031-373-0119
	동수원 영업소	동수원소방서	031-231-0119
	용인영업소	용인119구급대	031-336-0424
	용인소방서	용인소방서	031-339-5119
	이천소방서	이천소방서	031-634-5119
	여주소방서	여주소방서	031-883-0119
	안성소방서	안성소방서	031-678-4129
	서평택영업소	평택소방서	031-657-6119
	발안영업소	오산소방서	031-353-0119
	비봉영업소	안산소방서	031-483-0119
	매송영업소	안산소방서	031-483-0119
	청북영업소	평택소방서	031-657-6119
	송탄영업소	평택소방서	031-657-6119
	서안성영업소	평택소방서	031-657-6119
	동서울영업소	하남소방서	031- 795-0119
	곤지암영업소	광주소방서	031-799-2111
	부평나들목	인천북부소방서	032-517-1119
	남인천영업소	시흥소방서	031-431-3119
	강원 본부	여 주 시내	여주소방파출소
문 막 시내		문막소방파출소	033-735-0119
태 장 시내		태장소방파출소	033-734-0119
둔 내 시내		둔내소방파출소	033-342-1119
횡성군 둔내면 소재		둔내소방파출소	033-342-1119
평창군 용평면 소재		진부소방 용평출장소	033-333-4119
평창군 진부면 소재		진부소방파출소	033-335-7119
평창군 도암면 소재		진부소방 도암출장소	033-335-3119
강릉지사 내		고속도로 119구급대	033-640-1404

본 부	배치장소	관할소방서	연락처	
강원 본부	강릉 시내	강릉소방서	033-645-0119	
	동해 시내	동해소방서	033-533-1119	
	춘천 시내	춘천소방서(석사)	033-262-7119	
	홍천 시내	홍천소방서(홍천)	033-435-0119	
	횡성 시내	원주소방서(횡성)	033-343-0119	
	원주 시내	원주소방서(태장)	033-762-5119	
	단양 시내	제천소방서 단양파출소	043-422-2119	
	제천 시내	제천소방서	043-646-4119	
	남원주 시내	원주소방서	033-762-4119	
	감곡면 소재	음성소방서	043-882-6119	
	충주시 소재	충주소방서	043-848-1119	
충청 본부	목천영업소	천안소방서	041-551-2119	
	청주영업소	청주소방서	043-255-9119	
	대전영업소	대전동부소방서	042-630-7119	
	용산면	119구급대기소	043-742-2119	
	황간면	119구급대기소	043-742-4119	
	영동	영동소방서	043-745-1119	
	옥천	옥천소방서	043-733-2119	
	남대전영업소	산내소방서	042-602-0248	
	추부영업소	추부소방서	042-752-5119	
	금산영업소	금산소방서	041-751-0119	
	무주영업소	무주소방서	063-322-2121	
	장수영업소	장수소방서	063-351-9119	
	병원	당진성모병원		041-351-0200
		푸른병원		041-356-0881
		서산의료원		041-661-6114
		당진보건소		041-350-3546
		당진보건소		041-350-3469
		홍성의료원		041-630-6114
		보령병원		041-930-5510
119 구급대	당진소방서		041-355-2119	
	서산소방서		041-669-1119	
	해미소방서		041-688-2119	
	홍성소방서		041-632-0119	
청원분기점-43.6km	충북소방본부		043-276-1119	
43.6km-낙동분기점	상주소방서		054-535-1119	

본 부	배치장소	관할소방서	연락처
호남본부	호남선 전주영업소	전주소방서	063-213-0119
	호남선 정읍영업소	정읍소방서	063-535-6119
	백양사영업소	백양사119 지역대	061-392-9184
	장성나들목인근	장성119 안전센터	061-393-2119
	서광주나들목인근	북부소방서	062-269-1119
	담양나들목인근	담양소방서	061-380-0900
	송광사영업소	순천 소방서	061-755-5119
	88선 담양나들목 인근	담양소방서	061-681-2119
	88선 남원나들목 인근	순창소방서	063-563-7119
	88선 함양나들목 인근	남원소방서	063-632-2119
	88선 순창나들목 인근	함양소방서	055-963-2119
	줄포영업소	부안소방서	063-581-6117
	군산나들목 인근	군산소방서	063-450-0200
	김제나들목 인근	김제소방서	063-548-7119
	부안나들목 인근	부안소방서	063-581-2119
	고창나들목 인근	고창소방서	063-561-6545
	무안.I.C ↔ 무안.T.G	무안 파출소	061-453-0119
	무안.T.G ↔ 일로.I.C	일로 파출소	061-281-3119
	일로.I.C ↔ 목포.I.C	하당 파출소	061-282-1192
	무안.T.G → 영광.T.G	함평 파출소	061-330-9286
	영광.T.G	영광 파출소	061-330-9284
	완주나들목 인근	완주소방서	063-272-0119
	소양나들목 인근	소양소방서	063-244-4119
	진안나들목 인근	진안소방서	063-433-0119
	장수나들목 인근	장수소방서	063-351-9119
	창평나들목인근	고서119 안전센터	061-383-8291
	고창나들목	고창소방서	063-561-6545
	옥과나들목인근	옥과119 안전센터	061-362-5119

본 부	배치장소	관할소방서	연락처
경북 본부	비 지 정	칠곡소방서	054-976-1119
	구미나들목	구미소방서	054-462-8119
	비 지 정	김천소방서	054-436-7119
	동대구나들목(민자)	대구동부소방서	053-963-4119
	경주나들목	경주소방서	054-745-0119
	경산나들목	하양소방과출소	053-852-0119
	영천나들목	영천소방과출서	054-336-4119
	서대구나들목	대구서부소방서	053-562-0119
	해인사나들목	합천소방서	055-931-8119
	함양나들목	거창소방서	055-964-0911
	서대구나들목	대구서부소방서	053-562-0119
	군위나들목	의성소방서	054-382-1119
	남안동나들목	안동소방서	054-857-7119
	비 지 정	예천 소방서	054-654-2119
	비 지 정	영주 소방서	054-637-5119
	상주나들목	상주소방서	054-531-9119
	비 지 정	성주소방서	054-932-2119
	비 지 정	경산소방서	053-749-8231
	비 지 정	포항북부소방서	054-246-0557
	비 지 정	포항남부소방서	054-284-2746
경남 본부	서울산영업소	언양소방서	052-262-0119
	경주영업소	경주소방서	054-745-0119
	부산영업소	부산금정소방서	051-508-6990
	칠서영업소	마산소방서	055-586-0119
	서부산영업소	부산강서소방서	051-760-6051
	마산영업소	창원소방서	055-292-2115
	곤양영업소	사천소방서	055-853-4019
	지수영업소	진주소방서	055-758-2612
	지곡영업소	거창소방서	055-962-8119
	-	사천소방서	055-830-9282
	고성지사	고성소방서	055-674-3110
	-	통영소방서	055-646-0119

## 7. 구난 견인업체 현황

본 부	노 선	구 간	업 체 명	차량대수	연 락 처	비 고
경기 본부	경부선	양재~판교	판교특수	2	031-709-8888	
			삼덕특수	1	031-703-7777	
		신갈~오산	남양렉카	1	031-374-3651	
			우리렉카	2	031-268-4949	
			안전통운	1	031-284-4900	
			기흥렉카	2	031-286-3364	
		오산~안성	오산안전	2	031-374-5584	
			안평렉카	2	031-618-1888	
			진동렉카	2	031-656-6803	
	영동선	서창~안산	군포특수렉카	4	031-452-7878	
		북수원~안산	대도특수렉카	4	031-295-4949	
		신갈~북수원	의왕렉카	4	031-455-6688	
		신갈~양지	썬렉카	9	031-338-7757	
			하나렉카	14	011-9217-8870	
		덕평	덕평렉카	3	011-345-7708	
			마장렉카	1	011-9760-2670	
		호법~여주	가나렉카	6	011-343-8233	
			대도렉카	1	010-3394-2828	
			태림렉카	1	011-256-1986	
	서해안선	안산~금천	한국렉카	4	031-441-4949	
			경기특수렉카	4	031-459-2227	
		안산~비봉	고속렉카	2	031-437-5777	
		비봉~발안	백마렉카	2	031-356-5777	
		발안~서평택	현대렉카	2	031-682-7799	
		안양시 구간	한국렉카	3	031-441-4949	
		시흥시 구간	목감렉카	3	031-464-4949	
		인천시 남구	태극렉카	3	031-441-2233	

본 부	노 선	구 간	업 체 명	차량대수	연 락 처	비 고
경기 본부	중부선	하남~호법	청송특수화물	3	017-229-3749	
			도일특수화물	3	011-9964-9964	
			성호특수화물	2	017-761-4883	
			광주특수렉카	1	011-240-8180	
		일죽~호법	한국렉카	4	031-676-8588	
			죽산렉카	7	011-9998-4982	
	서울외곽선	서운~일산	전진렉카	6	011-383-8710	
		시흥~서운	백마렉카	3	011-232-6579	
		판교~서하남	대도특수	4	011-272-6835	
		서하남~퇴계원	인창렉카	2	011-778-3378	
		판교~산본	안양특수	3	011-215-4404	
	경인선	서운시점	전진특수렉카	6	011-383-8710	
		서운중점	백마렉카	3	011-232-6579	
	제2경인선	인천~서창	구일일렉카	4	032-431-6161	
		서창~삼막터널	경기특수렉카	4	031-444-6688	
	평택안성선	서평택~서안성	송탄안평렉카	2	031-656-1280	
			현대렉카	1	031-682-7799	
	강원 본부	영동선	여주~문막	여주렉카	1	011-467-0778
도일렉카				4	011-1737-5584	
이천렉카				2	011-890-0336 011-343-8233	
북내특수렉카				2	011-9937-5896 010-8909-8233	
문막~새말			강원렉카	2	011-377-4982 011-300-8227	
			원진렉카	3	011-9799-8969	
원주~새말			안전렉카	3	011-369-4982 011-379-8675 011-9792-0564	
			합동렉카	8	011-379-4982	
새말~둔내			청우렉카	2	010-6470-7100 010-3179-0100	
			코털렉카	5	011-365-6574	

본 부	노 선	구 간	업 체 명	차량대수	연 락 처	비 고
강원 본부	영동선	둔내~면은	둔내렉카	1	033-334-1140 011-9466-2788	
		면은~속사	장평렉카	1	033-333-5000 011-361-6929	
		속사~횡계	동성렉카	1	033-336-7770 011-377-6095	
		횡계~강릉	합동렉카	1	033-648-2833 011-369-0814	
			진부횡계렉카	1	033-335-0043 016-316-3625	
			강원대우자동차	1	011-378-9997	
	동해선	동해~현남	현대렉카	4	033-533-5994	
			삼성렉카	3	033-641-7388	
			강원대우자동차	2	033-653-3516	
	중앙선	남원주~북원주	원진렉카	4	033-744-4912	
		북원주~횡성	삼보렉카	6	033-734-4981	
		횡성~삼마치	제일렉카	4	033-344-6464	
			청우렉카	3	033-343-0123	
		삼마치~춘천(영)	홍천렉카	3	033-434-0470	
		춘천(영)~춘천	현대렉카	2	033-255-8929	
		단 양~북단양	용상렉카	3	043-422-2222	
		북단양~제 천	삼성렉카	8	043-648-1144	
		제 천~신 립	중원렉카	1	043-646-2555	
	신 립~남원주	원진렉카	5	033-733-6000		
	중 부 내륙선	여주~감곡	태림렉카	2	031-637-8255	
		여주~충주	삼영렉카	3	011-492-8684	
		북충주~괴산	현대렉카	1	011-9746-4972	
			일금렉카	2	043-855-5555	
			중원렉카	2	011-469-1680	
		충주~연풍	수안보렉카	1	011-468-1019	
		괴산~연풍	연풍중앙렉카	2	011-465-2503	
	문경북부렉카		2	011-817-4488		



본 부	노 선	구 간	업 체 명	차량대수	연 락 처	비 고
충청 본부	경부선	안성~천안	안평레카	3	031-618-1888	
			진등레카	3	031-656-6803	
		천안~목천	삼거리레카	6	041-562-7114	
			남양특수레카	1	041-556-3003	
		목천~청주	고속레카	3	041-523-2525	
			영광특수레카	3	043-271-8882	
			청주특수레카	2	043-233-1001	
		비룡~추풍령	충남특수	1	011-406-4228	
			옥천특수	2	011-402-2500	
			제일특수	2	011-498-1959	
			영동특수	2	011-405-9488	
			유천렉카	3	011-9571-7218	
			추풍령특수	1	011-458-4982	
			그린특수	1	011-402-4693	
		경부선 중부선 대남선	청주~비룡 산내~서대전	유신렉카	2	011-409-1756
	대광렉카			2	011-433-5798	
	충남렉카			1	011-409-6809	
	호남지선	회덕~계룡	갑천공업사	3	011-409-1756	
			현대카도크	2	042-541-6243	
			서대전특수	2	042-541-6242	
	호남지선 호남선	계룡~익산	용천레카	1	041-741-5505	
			강경형제레카	2	041-735-4939	
			완주레카	3	063-262-4979	
	중부선	일죽~음성	한국렉카	4	011-743-8589	
			중앙렉카	5	019-403-4455	
			대소렉카	5	011-469-4288	
		음성~증평	진천종합특수	7	011-466-5669	
			진천1급자동차	5	011-469-2451	
			툄게이트카	1	011-469-7788	
		증평~오창	우신렉카	4	011-402-4484	
오창종합렉카			3	011-461-4473		
오창~남이		청주특수렉카	11	011-461-2925		

본 부	노 선	구 간	업 체 명	차량대수	연 락 처	비 고
충청 본부	대전통영선	산내~서상	현대렉카	1	011-409-6809	
			남대전렉카	2	011-407-4982	
			추부렉카	4	011-9814-9908	
			금산인삼렉카	5	011-408-6225	
			청기렉카	7	011-9599-0085	
			일사천리	2	011-9823-5828	
			적상렉카	2	011-403-6176	
			덕유산렉카	4	011-342-0657	
			안성렉카	1	011-9428-4982	
			장수렉카	3	063-353-4972	
			일진렉카	3	011-651-4133	
			꿀벌렉카	3	011-5444-9013	
			함양렉카	5	011-553-3255	
	서해안선	비봉~광천	당진동양렉카	4	043-357-0119	
			당진4949렉카	2	043-357-4944	
			대영렉카	5	043-356-1119	
			송악렉카	5	043-358-4949	
			종합자동차정비	4	043-668-0009	
			해미특수렉카	3	043-688-7111	
			홍성렉카	6	043-633-4949	
			광천렉카	3	043-641-0063	
	서해안선	광천~대천	광천현대렉카	3	010-6800-4949	
		대천~춘장대	서해안렉카	1	041-935-4546	
		대천~춘장대	웅천렉카	3	011-432-4018	
		서천~군산	국제렉카	9	011-437-8272	
		서천~군산	서천렉카	2	011-672-4972	
		군산~동군산	군산렉카	6	011-676-7136	
	청원상주선	청원~보은	부용공업사	2	011-469-7688	
			가덕남일레카	1	043-292-1005	
			회인카센타	1	011-521-0971	
		보은~낙동	대성자동차공업사	2	043-543-5151	
보은레카			1	043-544-2288		
평화오토월드			1	011-415-9587		
전국레카			1	054-535-9005		
경북레카			1	011-508-4224		

본 부	노 선	구 간	업 체 명	차량대수	연 락 처	비 고
호남 본부	호남선	익산~전주	삼례렉카	1	011-675-8009	
		전주~금산사	금구렉카	2	063-547-0677	
		금산사~정읍	태인렉카	1	011-658-0102	
		정읍~내장산	정읍렉카	1	011-659-0162	
		내장산~백양사	백양사렉카	2	011-604-3394	
	호남선	백양사~광산	삼양렉카	7	011-604-3394	
			대일카센타	1	011-601-3315	
		광산~창평	유성공업사	1	011-609-8811	
	88선	고서~담양	창평렉카	2	011-601-7984	
	호남선	곡성~석곡	곡성레카	2	018-647-7770	
			제일레카	2	011-603-8696	
		석곡~승주	석곡레카	1	011-610-0952	
		승주~순천	중앙레카	2	011-603-6300	
			순천레카	3	022-626-5825	
			한국레카	1	011-642-4982	
	남해선	순천~동광양	가야레카	2	011-617-7944	
			조은레카	1	011-607-1630	
			대원레카	3	011-622-1685	
			고속레카	3	011-612-4449	
		동광양~진월	동광양레카	1	011-616-9119	
			광양렉카	3	011-635-2557	
		진월~하동	금성레카	1	011-834-4982	
	88선	담양~순창	제일렉카	5	011-603-9077	
		순창~남원	순창레카	4	063-653-1234	
		남원~남장수	서남렉카	3	011-659-4590	
			남원렉카	1(15톤)	011-650-0337	
		남장수~함양	인월레카	2	011-654-5351	
함양렉카			2	011-553-3255		

본 부	노 선	구 간	업 체 명	차량대수	연 락 처	비 고
호남 본부	서해안선	동군산~부안	군산렉카	7대	063-452-3500	
			신세계특수렉카	6대	063-446-7070	
		부안~선운산	서림렉카	4대	063-581-7777	
			부안렉카	6대	063-583-4567	
		선운산~영광	모양특수렉카	2대	063-562-2233	
			고창대형렉카	1대	011-671-4888 063-564-4949	
	서해안선 88선	영광~함평	안전렉카	6	061)323-4115	
		함평~목포 무안공항~동함평	무안렉카	9	061)454-2525	
		나주~동함평	한국렉카	8	061)332-8000	
	고담선	창평~곡성	옥과렉카	3	011-601-3183	
			삼기렉카	2	010-7169-4949	
	88선	고서~담양	창평렉카	2	011-601-7984	
	고담선	고창~장성물류	고창렉카	1	011-211-2207	
		장성물류~북광주	대일카센타	1	011-601-3315	
		담양~대덕	119렉카	3	011-601-7984	
		창평~곡성	옥과렉카	3	011-601-3183	
			삼기렉카	2	010-7169-4949	
	익산 장수선	익산~완주	적토마 특수렉카	3	011-689-2758	
			완주렉카	4	011-681-4320	
		완주~소양	동전주모터스	2	018-612-6204	
			모악특수렉카	4	011-659-2970	
		소양~진안	마이특수렉카	2	063-433-8200	
			진안특수렉카	2	063-433-2569	
진안~장수		장수렉카	3	011-675-2093		
		장수꿀벌렉카	4	011-651-4133		

본 부	노 선	구 간	업 체 명	차량대수	연 락 처	비 고	
경북 본부	경부선	금호~구미	고려렉카	4	054-464-8582		
			대성렉카	3	053-324-4000		
			그린렉카	3	016-542-8989		
			네발렉카	9	011-438-1246		
			명진렉카	11	016-812-3986		
		구미~추풍령	고속렉카	4	054-433-7272		
			연합렉카	7	011-547-4708		
			김천렉카	8	011-539-5200		
			건영렉카	4	011-525-1112		
			추풍령SA 차량경정비	2	054-439-1114		
		금호~동대구	제일렉카	4	053-551-5000		
			장안렉카	8	053-324-4000		
		동대구~영천	경신렉카	8	054-335-6677		
			영천렉카	2	054-336-4974		
		영천~경주	건영렉카	3	054-775-1119		
		88선	함양~거창	상림렉카	2	011-875-2458	
			거창~가조	일등렉카	3	011-6311-6400	
			가조~해인사	가조렉카	2	055-941-0053	
	야로렉카			3	011-9268-3129		
	해인사~고령		고령렉카	3	054-956-1117		
			고령고속렉카	2	011-828-0252		
	고령~동고령		중부렉카	2	011-812-8006		
	동고령~옥포		대성렉카	3	017-503-0166		
	구마선	옥포~서대구	태양렉카	3	016-9525-2525		
			제일렉카	16	053-551-5000		
			정안렉카	8	016-812-3986		
			태정정비렉카	6	011-826-4070		
			조선특수렉카	6	011-817-0533		

본 부	노 선	구 간	업 체 명	차량대수	연 락 처	비 고
경북 본부	중앙선	금호~가산	대흥특수렉카	8	011-506-0545	
			천평다부렉카	4	054-973-2340	
			효성렉카	2	011-506-0545	
			경북특수렉카	1	011-509-6475	
		군위~남안동	혜성렉카	1	011-823-2836	
			군위렉카	3	011-514-5400	
			번개렉카	4	011-813-0926	
			도리원대성렉카	2	016-812-4567	
			경북싱글렉카	3	011-507-3752	
			남안동렉카	5	011-533-1811	
			일직렉카	4	017-534-1783	
		남안동~영주	경북싱글렉카	4	054-853-4478	
		영주~단양	영주종합렉카	4	054-634-2122	
		비지정	영풍렉카	2	054-636-4545	
		비지정	장수렉카	2	017-505-7551	
		비지정	일진그린렉카	2	054-853-2526	
		비지정	이동수리빵구	1	054-843-8209	
		비지정	대경렉카	2	011-538-4994	
		비지정	보문고속렉카	2	054-652-6526	
	비지정	월드렉카	2	018-519-3214		
	중부내륙	김천~상주	경북렉카	4	054-535-9944	
		상주~점촌합창	중앙특수렉카	3	054-531-1177	
		점촌합창~연풍	문경특수렉카	4	054-553-1189	
		현풍~남성주	고령고속렉카	7	011-828-0252	
		남성주~성주	중부렉카	3	010-7440-2908	
		성주~남김천	성주렉카	1	011-549-6770	
		남김천~김천	건영렉카	5	011-525-1112	
	익산-포 항	팔공산~청통외촌	영천렉카	3	011-537-6453	
			개별렉카	1	011-807-3923	
			도동렉카	3	011-517-3634	
		청통외촌~북영천	중앙렉카	2	011-805-1400	
			경신렉카	4	011-537-6618	
		북영천~서포항	월드렉카	5	017-530-1131	
삼삼렉카			4	011-524-3333		
서포항~포항		포항렉카	3	054-277-4949		

본 부	노 선	구 간	업 체 명	차량대수	연 락 처	비 고
경남 본부	경부선	경주~양산	경주렉카	2	054-742-5444	
			언양렉카	3	052-262-1414	
			동부렉카	4	055-383-4002	
	울산선	울산선 전구간	언양렉카	3	052-262-1414	
	경부선	양산~부산시점	동부렉카	4	055-383-4002	
	중앙(지) 선	양산~대저	양산렉카	1(25톤)	055-387-1003	
			동부렉카	4	055-383-4002	
	남해선	냉정~구포중점	삼덕특수	6	055-323-1414	
	구마선	옥포~달성	대성렉카	4	053-615-7720	
	중부 내륙선	옥포~남지	구마렉카	7	055-532-4407	
			영진렉카	2	055-532-8003	
			영남렉카	4	054-742-5444	
		현풍~내서	마산렉카	9	055-231-9393	
		영산~내서	서광렉카	4	055-294-2021	
	남해선	함안~냉정	진영종합렉카	5	055-343-2228	
			가야렉카	5	055-585-2848	
			함안렉카	9	055-583-9119	
			마창렉카	5	055-231-8881	
			서마산렉카	4	055-231-9595	
			동읍렉카	1	055-251-3990	
			진례렉카	2	011-590-6994	
	남해지선	냉정~서부산중점	삼덕렉카	4	011-9512-9222	
			장유렉카	2	011-568-5680	
마산 외곽선	산인~창원	경남렉카	8	055-599-6007		
		중앙렉카	5	055-299-6005		
		북면렉카	5	055-255-0029		

본 부	노 선	구 간	업 체 명	차량대수	연 락 처	비 고
경남 본부	남해선	하동~진교	금성렉카	3	055-884-6663	
			하동렉카	2	055-882-6119	
		진교~곤양	진교렉카	3	055-884-6869	
		곤양~사천	곤양렉카	2	055-854-5165	
		사천~진주	제일렉카	2	055-852-7226	
		진주~문산	문산렉카	4	055-755-0855	
		문산~진성	사봉렉카	1	055-761-1776	
		진성~지수	진성렉카	3	055-759-2900	
		지수~군북	반성렉카	1	055-762-7200	
		군북~장지	동남렉카	3	055-584-4000	
		장지~함안	함안렉카	10	055-583-9119	
	중부선	서상~지곡	상림렉카	3	055-964-0901	
		지곡~함양	함양렉카	5	055-964-1104	
		함양~생초	함양고속렉카	1	055-973-2034	
		생초~산청	종합렉카	7	055-973-8585	
			지리산렉카	2	055-973-2337	
	산청~진주	단성고성렉카	6	055-973-3535		
	중부선	진주~연화산	사천제일렉카	2	055-852-7226	
		연화산~동고성	고성영진렉카	5	055-673-0073	
		동고성~통영	신세계정비	2	055-648-2626	



## 8. 임시화장실 설치 현황

### ○ 본 선

노선	설치위치	이정	방향	기존	증설	합계
계				1	73	74
중부선	동서울영업소	363k	통영	-	1	1
	일죽정류장	305.9	통영	-	6	6
서울외곽선	구리영업소	26.9km	판교	-	1	1
영동선	적금정류장	98.8k	인천	-	3	3
	홍호정류장	105.8k	인천	-	3	3
	비상주차대	203k	인천	-	5	5
	터널관리동	215k	인천	-	5	5
	분소 회차로	226k	인천	-	5	5
서해안선	고창고인돌	79.6k	서울	-	8	8
		80.23k	목포	-	8	8
구마선	화원영업소	16.9km	현풍	1	1	2
중앙선	명곡정류장	137.2km	부산	-	1	1
	대동영업소	7.3km	부산	-	3	3
남해선	문산정류장	75.3km	부산	-	10	10
	함안정류장	106.8km	순천	-	5	5
	김해정류장	156.9km	부산	-	4	4
마산외곽선	창원1터널	8.5km	순천	-	4	4

### ○ 휴게소

노선	휴게소명	평시	증설	합계
계		224	247	471
경부선	기흥	12	10	22
	입장(서울)	18	-	18
	천안(서울)	-	3	3
	청원(서울)	10	-	10
	죽암(서울)	-	5	5
	죽암(부산)	-	7	7
	신탄진(서울)	12	8	20
	칠곡(서울)	-	5	5
	칠곡(부산)	4	-	4
	언양(서울)	3	-	3
	언양(부산)	2	-	2
	경주(부산)	4	-	4
	경산(서울)	3	-	3

노선	휴게소명	평시	증설	합계
영동선	여주(서창)	-	6	6
	여주(강릉)	-	17	17
	문막(강릉)	10	-	10
	횡성(서창)	-	6	6
	횡성(강릉)	-	6	6
	평창(서창)	5	10	15
	강릉(서창)	-	11	11
	강릉(강릉)	2	1	3
서해안선	화성(시흥)	-	12	12
	화성(목포)	9	6	15
	행담도	-	24	24
	서산(시흥)	-	6	6
	서천(서울)	-	6	6
	서천(목포)	-	6	6
	군산(서울)	10	-	10
	군산(목포)	-	10	10
동해선	구정(강릉)	6	-	6
	동해(동해)	26	-	26
중앙선	춘천(부산)	6	-	6
중부내륙선	충주(여주)	-	7	7
	충주(마산)	-	7	7
호남선	여산(논산)	5	-	5
	여산(순천)	3	-	3
	별곡(논산)	-	8	8
	계룡(대전)	-	6	6
대전통영선	인삼랜드(하남)	6	10	16
	인삼랜드(통영)	-	7	7
	덕유산(하남)	-	15	15
중부내륙선	선산(양평)	10	-	10
	선산(마산)	10	-	10
남해선	진영(순천)	38	-	38
	남강(부산)	10	-	10
남해2지선	장유(부산)	-	22	22

[ 별첨 2 ]

## 2008 하계 자동차 무상점검서비스 실시계획

구 분			현 대	기 아	GM대우	쌍 용	르노삼성	
실 시 기 간			2008. 7. 28 - 8. 3 (7일)					
종 합 상 황 실			080-600-6000	080-200-2000	080-728-7288	080-600-5582	080-300-3000	
합동 행사 지역	경 북	화진해수욕장	↑	↑	↑	↑	↑	
	전 북	무주구천동	↑	↑	↑	↑	↑	
고 속 도 로	경 부	죽 전	-	-	031-262-1651(▲)	031-264-5581(▲)	-	
		망 향	080-600-6000(▼)	080-200-2000(▼)	041-622-8255(▼)	041-562-5582(▼)	080-300-3000(▼)	
		죽 압	-	-	043-260-9195(▲)	-	-	
		추 풍 령	080-600-6000(▼)	080-200-2000(▼)	054-430-0372(▼)	054-433-5582(▼)	080-300-3000(▼)	
		칠 곡	-	-	054-975-1255(▲)	054-975-5584(▲)	-	
		평 사	-	080-200-2000(▼)	-	-	-	
		언 양	080-600-6000(▼)	-	052-264-8254(▲)	-	-	
	호 남	정 읍	080-600-6000(▲)	-	-	-	-	
		백 양 사	-	080-200-2000(▲)	-	-	-	
		여 산	-	-	063-836-5474(▼)	063-835-5582(▼)	-	
	중 부	만남의광장	-	-	031-792-8255(▼)	-	-	
		음 성	080-600-6000(▲)	080-200-2000(▲)	-	-	-	
	중부내륙	충 주	080-600-6000(▼)	-	-	-	-	
	영 동	여 주	080-600-6000(▼)	080-200-2000(▼)	031-884-8255(▼)	-	-	
		횡성(소사)	080-600-6000(▲)	-	033-342-5801(▼)	033-344-5582(▼)	080-300-3000(▲)	
	8 8	지 리 산	-	-	063-636-2817(▼)	-	-	
	남 해	섬 진 강	-	080-200-2000(▼)	061-772-0180(▲)	-	-	
		사 천	080-600-6000(▲)	080-200-2000(▲)	-	-	-	
		남 강	-	-	-	055-583-5582(▲)	-	
	중 앙	치 악	080-600-6000(▲)	080-200-2000(▲)	033-763-8278(▼)	-	-	
		안 동	-	080-200-2000(▼)	-	-	-	
	논산천안	정 안	080-600-6000(▼)	-	-	-	-	
	대전통영	덕 유 산	-	080-200-2000(▼)	-	-	-	
	서해안	화 성	-	-	031-354-9774(▼)	-	-	
		서 산	080-600-6000(▼)	-	-	041-688-5582(▲)	080-300-3000(▼)	
		군 산	-	080-200-2000(▼)	-	-	-	
	국도	강 원	오토캠핑	성우리조트(둔내) 080-600-6000(■)	봉수대(고성군) 080-200-2000(■)	-	-	-
			7번 국도	080-600-6000(■)	080-200-2000(■)	-	-	-
충 남		77번 국도	080-600-6000(■)	080-200-2000(■)	-	-	-	
강 원		내설악광장	-	-	033-463-8255(■)	-	-	

주) 1. 범례 : ▲ : 상행선, ▼ : 하행선, ■ : 국도

2. 서비스 내용

- 일상점검: 엔진·브레이크·에어컨·타이어공기압 냉각수 등
- 소모품 교환 : 별브류·퓨즈, 와이퍼블레이드 등 일반 소모품

3. 행사장별 서비스코너 운영 시간

- 5사 합동서비스행사 지역(무주구천동, 화진해수욕장) : 09:00 ~17:00
- 고속도로/국도휴게소 기존코너(지엠대우, 쌍용) : 08:30~20:30
- 고속도로/국도휴게소 임시코너(현대/기아/르노삼성) : 09:00~17:30

## 교통정보안내 전화 및 인터넷 주소

- ◆ **종합교통정보안내(고속도로, 국도, 철도, 항공, 기상) : ARS 1333**
  - ▶ 인터넷 실시간 교통정보제공: <http://road.mltm.go.kr>(실시간 교통정보)
  - ▶ 지역별 교통정보제공 사이트
    - 수도권 <http://www.scmo.go.kr>
    - 충청지역 <http://dcmoits.moct.go.kr>
    - 전라지역 <http://icmoits.moct.go.kr>
    - 경상지역 교통정보 제공 <http://pcmoits.mltm.go.kr>
  
- ◆ **고속도로 정보안내 : ARS 1588-2505**
  - 인터넷 홈페이지 : [www.ex.co.kr](http://www.ex.co.kr)
  - 고속도로 교통정보 제공 : [www.roadplus.com](http://www.roadplus.com)
  - 교통상황제보전화 : 080-701-0404
  
- ◆ **철도 정보안내 : (국번없이) 1544-7788 (예약⇒1544-8545)**
  - 인터넷 홈페이지 : [www.korail.go.kr](http://www.korail.go.kr)
  
- ◆ **도로이용불편신고 : 080-0482-000**
  
- ◆ **기상안내 : 841-0011, ARS 131(해당지역 DDD번호+131)**
  - 인터넷 기상정보제공 : [www.kma.go.kr](http://www.kma.go.kr)
  
- ◆ **고속버스 승차권 예약안내**
  - 인터넷 : [www.kobus.co.kr](http://www.kobus.co.kr) / [www.easyticket.co.kr](http://www.easyticket.co.kr)
  - ARS안내 : 1544-5551 / 1588-6900
  - 고속버스 상황실 : 535-5423
  
- ◆ **대중교통 환승 : [www.tago.go.kr](http://www.tago.go.kr)**
  
- ◆ **항공기 : 대한항공 [www.koreanair.com](http://www.koreanair.com)  
아시아나항공 [www.flyasiana.com](http://www.flyasiana.com)**
  
- ◆ **여객선 : [www.island.haewoon.co.kr](http://www.island.haewoon.co.kr)**
  
- ◆ **응급환자 수송 : 119, 병원진료 안내 1339(핸드폰은 해당지역 DDD번호+1339)**
  
- ◆ **대형재난사고 발생시 인근 군부대 지원 : 080-960-6119**