

 국토해양부 <small>Ministry of Land, Transport and Maritime Affairs</small>	보도자료		 <small>국토해양부</small>
	배포 일시	2010. 7. 16(금) 총 38매(본문 4매)	
담당 부서	종합교통정책과	담당자	• 과 장 구본환, 서기관 박상운 • ☎ (02)2110-8651, 8652 web@mltm.go.kr
보도 일시	2010년 7월 19일(월) 조간부터 보도하여 주시기 바랍니다.		

휴가 7월 31일~8월 6일 집중

7.24~8.10 특별교통대책기간...작년에 비해 통행량 8.2% 증가

- 정부는 오는 7월 24일부터 8월 10일까지 18일간을 하계 휴가철 특별교통대책기간으로 정하고 국민들이 안전하고 편안한 여행길이 될 수 있도록 관계기관 합동으로 하계특별교통대책을 마련하였다.
- 그 주요내용을 보면
 - 금년 여름 특별교통대책기간('10.7.24~8.10, 18일간) 중 전국의 지역간 이동수요는 15,917만명(통행기준), 1일평균 884만명(통행기준)으로 예측되며,
 - 이는 작년 같은 기간(817만명/일)에 비해 8.2% 증가, 평시(664만명/일)보다 33.1% 증가한 수치이다.
 - ※ 통행(trip) : 한 사람이 하나의 목적을 위해서 출발지에서 목적지까지 이동한 횟수
 - ※ 통상적으로 1인당 평균통행은 2.13통행('07년 설문조사 결과)이며, 이를 토대로 산술적 1인기준 이동인원은 7,473만명(415만명/일)으로 예상됨
 - GDP, 소비자물가 상승률, 무역수지 등 주요경제지표 개선에서 나타나는 바와 같이 경기 회복세가 꾸준히 이어지면서 하계 휴가 수요가 작년보다 증가할 것으로 예상된다.

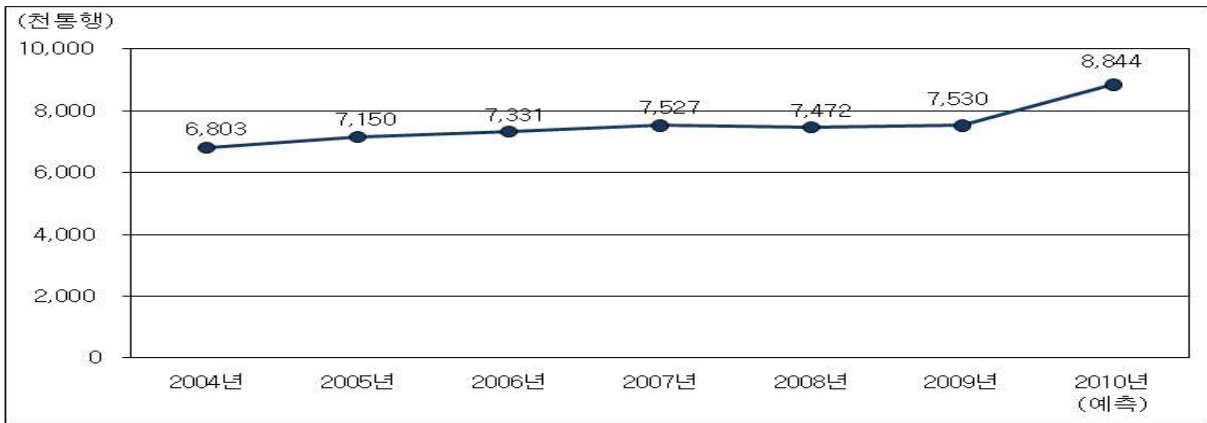
※ 조사기관 : 한국교통연구원

- 조사방법 : 컴퓨터를 이용한 전화설문조사(CATI)

- 조사기간 : '10.6.24(목)~6.26(토)(3일간)

- 조사표본 : 총조사 세대수4,000세대(신뢰수준 95%, 표본오차 ±1.55%)

특별교통대책기간 중 이동수요 추이(일평균)

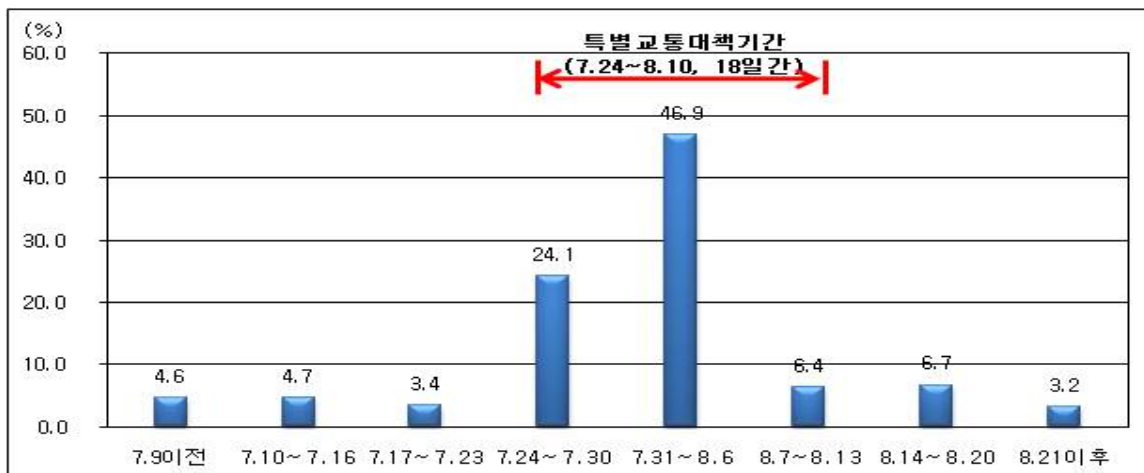


註) 대책기간은 '09년까지는 일률적으로 1달간 설정하였으나, '10년부터는 관련 규정 개정으로 휴가 수요가 많은 7.24~8.10일간 설정

○ 올 여름휴가는 7.31~8.6까지 동해안 쪽이 가장많이 몰릴 것으로 보인다.

- 휴가 출발예정일자는 7.31~8.6까지 46.9%, 7.24~7.30까지 24.1% 순으로 나타났는데, 이는 직장과 학원의 휴가기간이 7월 말과 8월 초에 집중되어 있는데 따른 것으로 보인다.

특별교통대책기간 중 일자별 이동인원 전망(비율)



- 여행지역은 동해안 28.2%로 가장 많고, 강원내륙권 12.6%, 서해안권 11.4%, 남해안권 10.9%, 영남내륙권 10.1%, 충청내륙권 7.2% 순으로 전망된다.

□ 이에 따라서 정부는 철도와 고속버스 같은 대중교통 수송능력을 일부 증강하여, 국민들이 안전하고 편리한 여행을 할 수 있도록 하계 휴가철 특별교통대책을 수립·시행한다.

○ (대중교통 수송력 증강)

- 철도 : 1일평균 63량 증강
- 고속버스 : 예비차 129대 투입
- 연안여객선 : 1일평균 268회 추가 운항
- 국내항공기 : 1일평균 27편 증편
- * 국제선 항공기 : 1일평균 11편 증편

○ (교통 소통 및 분산 대책)

- 국도·고속국도 13개소 87.6km 임시 개통
- 국도 2개 구간 11.22km 준공 개통
- 고속국도의 정체예상구간 63개 구간 763.8km 선정, 국도우회 유도
- 호법분기점 등 12개 노선 22개 병목구간에 차로감소, 사전안내, 입간판 설치, 교통관리요원 배치
- 교통량에 따라 고속도로 톨게이트 진입 부스 조절
- * 휴가지 방향 : 수원, 기흥, 매송 등 15개소
- * 귀경 방향 : 수원, 기흥, 비봉 등 18개소

○ (교통안전대책)

- 교량, 철도, 공항 등 주요 교통시설에 대한 사전 안전점검 실시
- 고속도로 교통사고시 신속한 인명구조와 사고처리를 위해 119구급대 (143개소) 및 구난견인차량 1,330대 배치
- 집중호우 등 재난에 대비, 지자체, 도로공사, 국토관리청 등 각 기관별 재해대책반 운영, 복구자재 및 복구장비 상시 배치
- 집중호우 등 기상특보시 여객선 및 항공기 등 운항통제 강화
- 선로 열팽창 방지를 위해 폭염대비 상황반 운영(6.1~9.30)

○ (고객 편의제공)

- 하계특별교통대책기간 중 고속도로 24개 휴게소 등에 자동차무상 점검서비스 실시(자동차 제작사)
- 고속도로 주요정체구간과 휴게소에 임시화장실 1,126칸 설치
- 전국 주요 36개 철도역에 관광종합안내소 설치
- 상습정체구간, 우회도로 및 인근지리안내도 21만부 배포

□ 정부는 국민들이 이동시간과 교통혼잡을 줄이기 위해 출발전 국토해양부 홈페이지 및 한국도로공사 홈페이지, 인터넷교통방송 등을 활용하여 제공되는 교통정보를 통해 예상혼잡일자와 시간대, 지정체 구간의 우회도로 등을 미리 확인한 뒤 출발하고,

- 이동 중에는 자동음성전화(ARS, 1333), 콜센터(1588-2504), 교통방송, 도로변 전광판(VMS)등을 통해 제공되는 실시간 교통정보를 많이 활용하도록 권장하였다.

【붙임 1】

분야별 대책 담당부서 및 담당자

□ 국토해양부

분야별	담당부서	담당자	연락처
총괄	종합교통정책과	과장 구본환 서기관 박상운	02-2110-8651 02-2110-8652
도로	도로운영과	과장 하동수 사무관 지동선	02-2110-8733 02-2110-8738
버스	대중교통과	과장 고철진 사무관 김주식	02-2110-8669 02-2110-8670
철도	철도운영과	과장 이상복 사무관 황우정	02-2110-8798 02-2110-8805
항공	항공산업과	과장 이윤상 사무관 추철규	02-2669-6460 02-2669-6466
해운	연안해운과	과장 박대순 사무관 황용관	02-2110-8563 02-2110-8564

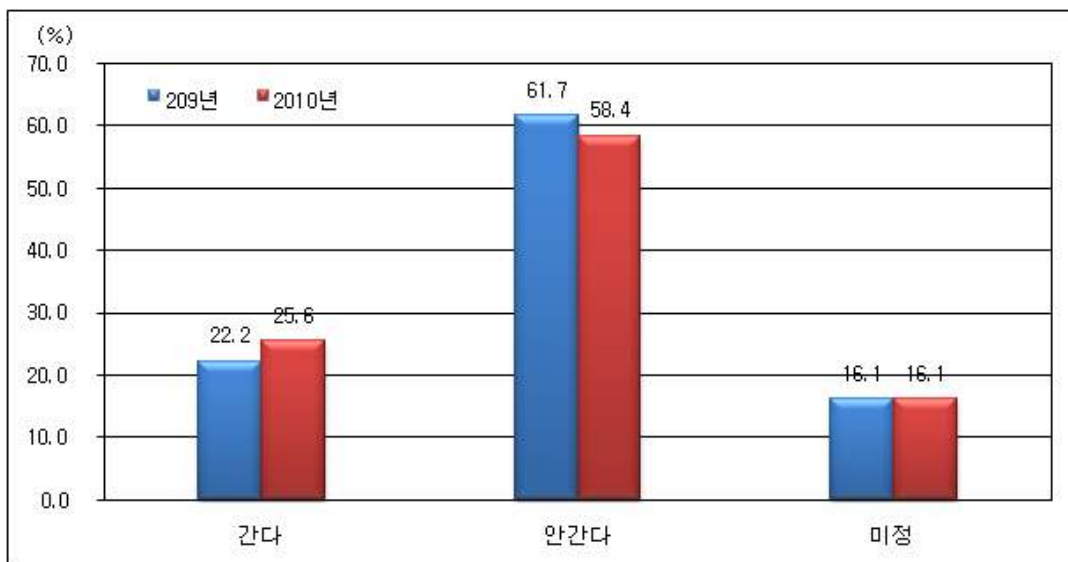
□ 관계기관

분야별	관계기관	담당부서 및 담당자	연락처
도로 교통	경찰청	교통안전담당관 박생수 경정 최병부	02-3150-0640
해운	해양경찰청	해상안전과 과장 김영구 해상교통계장 김기환	032-835-2365
기상	기상청	예보정책과장 육명렬 기상사무관 고정석	02-2181-0502

【참고자료 1】

'10 하계 특별교통대책 설문조사 결과

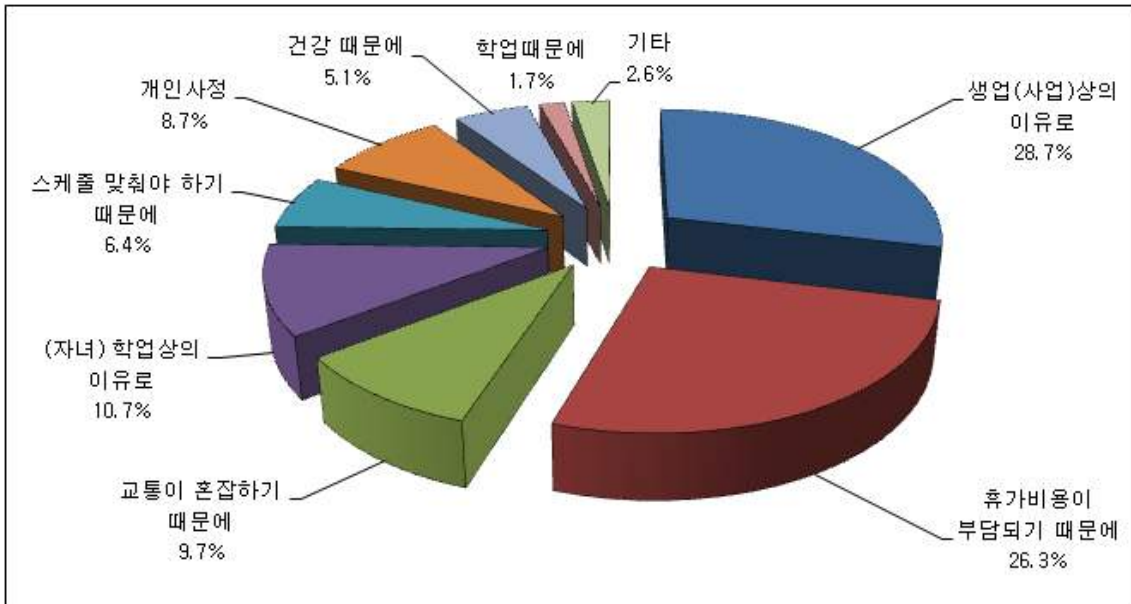
- 금년 하계 특별교통 대책기간중 이동인원은 경기회복에 대한 기대감 등으로 인하여 다소 증가할 것으로 예상된다.
- 작년 대비 휴가비율의 변화를 살펴보면 작년에는 휴가 간다는 비율이 22.2%였으나 올해는 25.6%로 휴가 간다는 비율이 3.4%* 증가하였으며, 휴가계획을 확정짓지 못한 응답자 경우인 미정은 작년과 올해 모두 16.1%로 조사되었다.
- 작년 휴가를 다녀오지 않은 사람 중 올해 휴가계획이 있는 사람은 7.7%, 휴가를 계획하지 않은 사람은 81.9%, 휴가 여부를 결정하지 못한 사람은 10.5%로 나타났다.



<그림 1> 작년 대비 휴가비율의 변화(미정 포함)

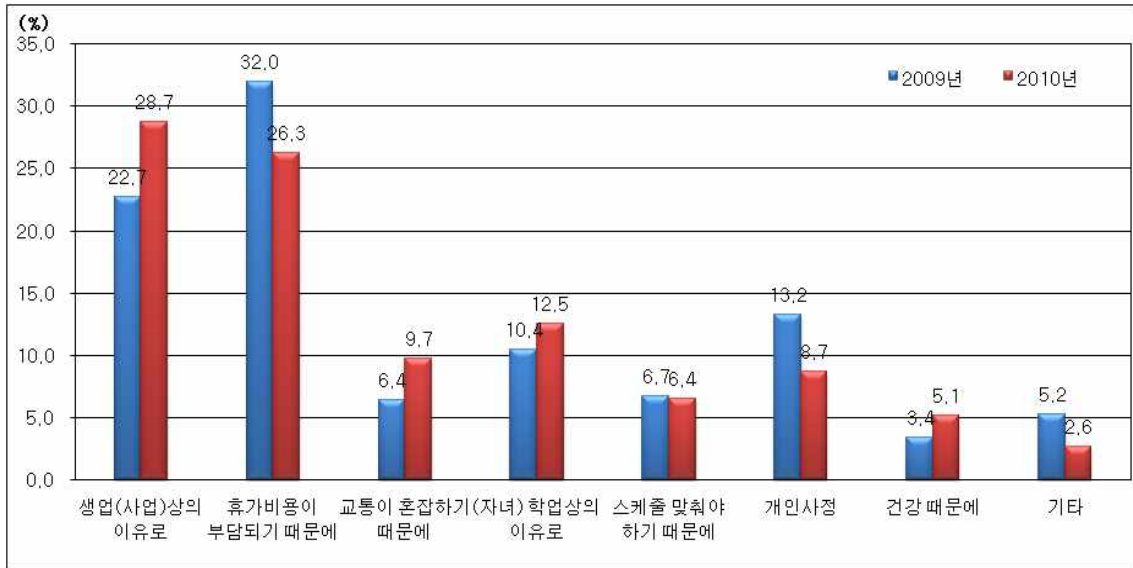
* 작년도 사후조사결과에 따르면, 미정이라고 응답한 비율 중 약 35%가 휴가를 간 것으로 조사됨. 이를 반영시 휴가를 간다는 비율은 작년 대비 약 4.0% 증가한 것으로 간주됨

- 휴가를 가지 않겠다는 응답은 전년도 61.7%에서 올해 58.4%로 3.3% 감소하였는데, 휴가를 가지 않는 이유로는 생업(사업)상의 이유로(28.7%), 휴가비용의 부담(26.3%) 등 경제적 이유가 전체 사유의 55.0%를 차지하였다.



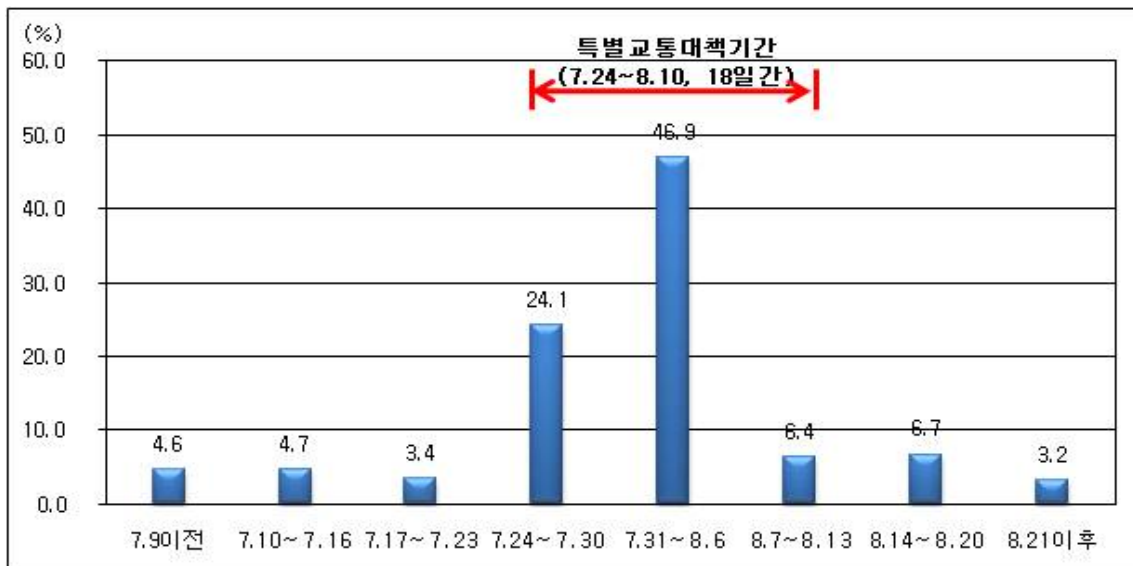
<그림 2> 휴가를 가지 않는 이유

- 전년 대비 휴가를 가지 않은 이유를 비교한 결과, 생업(사업)상의 이유, 교통 혼잡, 자녀 학업상의 이유, 건강 등을 이유로 휴가를 가지 않는 비율은 작년 대비 증가하였으며, 휴가비용의 부담, 개인사정, 기타 등의 이유로 휴가를 가지 않는 비율은 작년 대비 감소하였다.
- 작년과 비교하여 휴가 비용 부담이 다소 완화된 것은 경기회복에 따른 심리적인 여유가 반영된 결과로 해석된다.



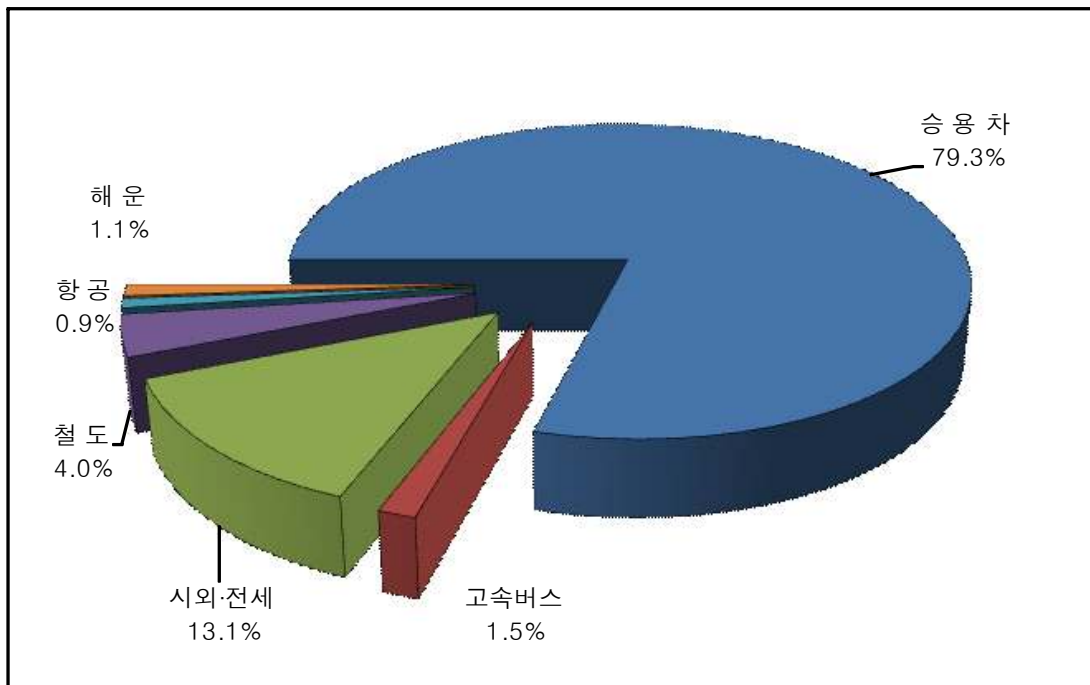
<그림 3> 전년 대비 휴가를 가지 않는 이유 변화

- 금년 하계의 경우 휴가여행 출발예정일자는 7월 31일부터 8월 6일 사이가 46.9%로 가장 많고, 7월 24일부터 7월 30일 사이가 24.1%로 나타났다.
- 이는 직장과 학원의 휴가기간이 7월말과 8월초에 집중되어 있는데 따른 것으로 분석된다.



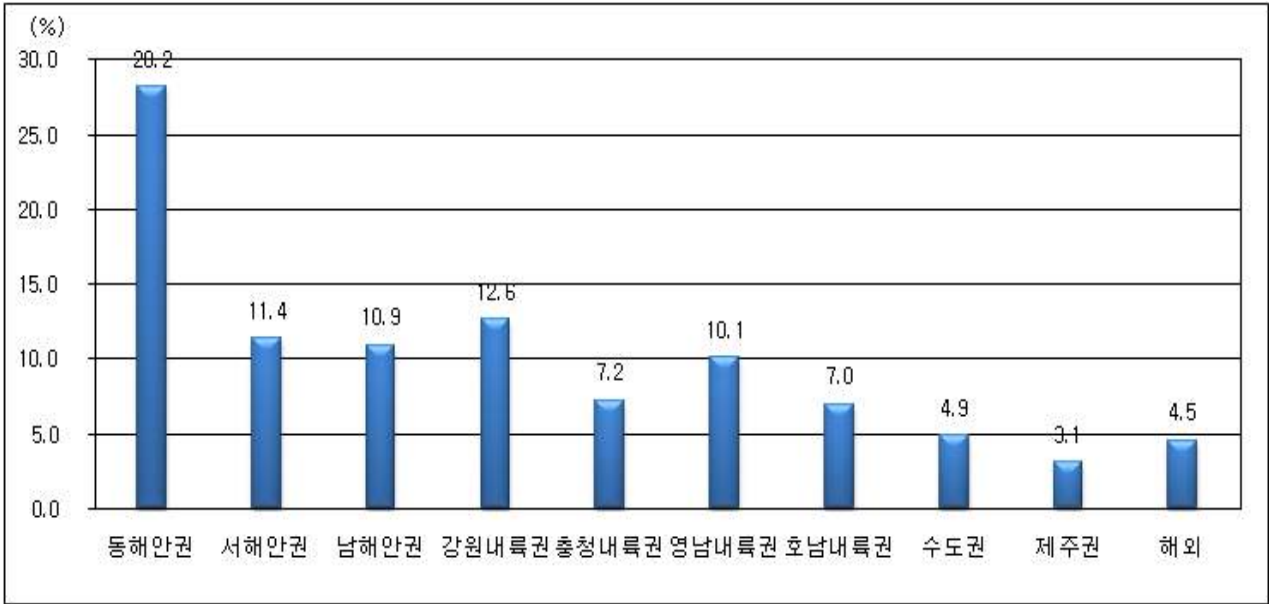
<그림 4> 특별교통대책기간 중 일자별 예정인원 비율

- 금년 하계 특별교통 대책기간 중 국민들이 이용할 교통수단을 보면 승용차가 79.3%, 시외·전세버스 13.1%, 철도 4.0%, 고속버스 1.5%, 여객선과 항공기가 1.1%와 0.9%로서 대부분이 승용차를 이용할 것으로 나타났다.
- 전년도의 수송 분담률과 비교하면 승용차의 수송 분담률이 0.5% 증가하고 대중교통수단의 분담율이 감소하는 것으로 예측되었다. 이는 이동편의성이 특히 중요하게 고려되는 하계 휴가 이동시 승용차 수단을 이용하려는 수요가 다소 높아진 것으로 보인다.



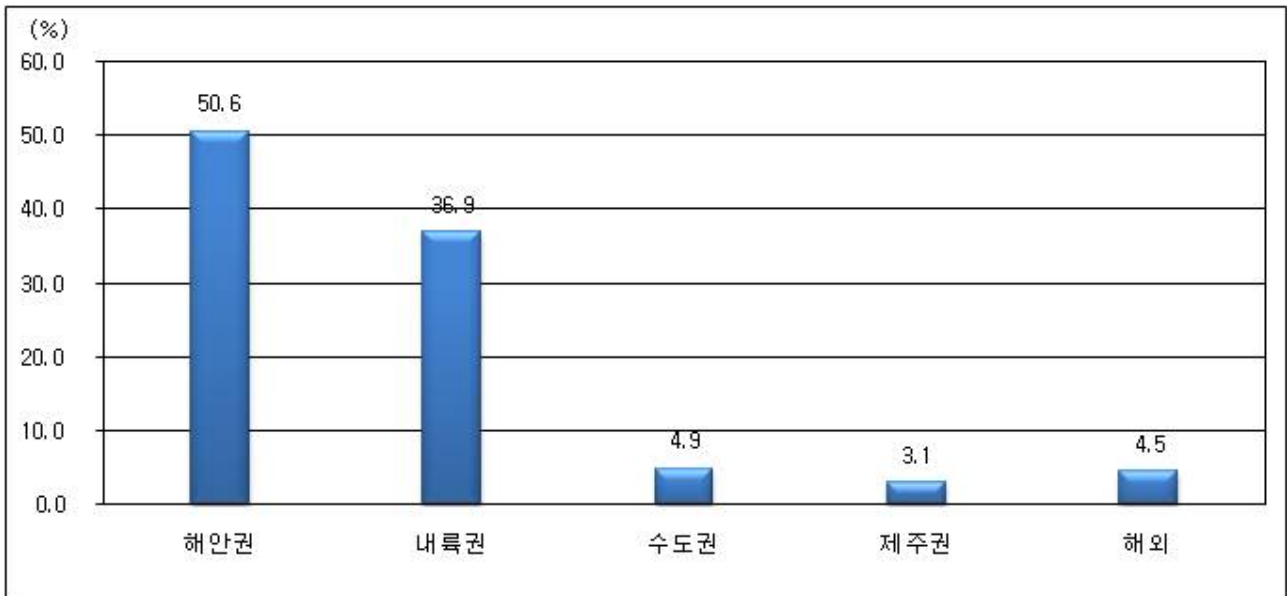
<그림 5> 특별교통대책기간 중 수단분담률(예상)

- 여행지역은 동해안이 28.2%로 가장 많고, 강원내륙권 12.6%, 서해안권 11.4%, 남해안권 10.9%, 영남내륙권 10.1%, 충청내륙권 7.2% 순으로 나타났으며, 해외여행객을 선택한 비율은 4.5%로 조사되었다.



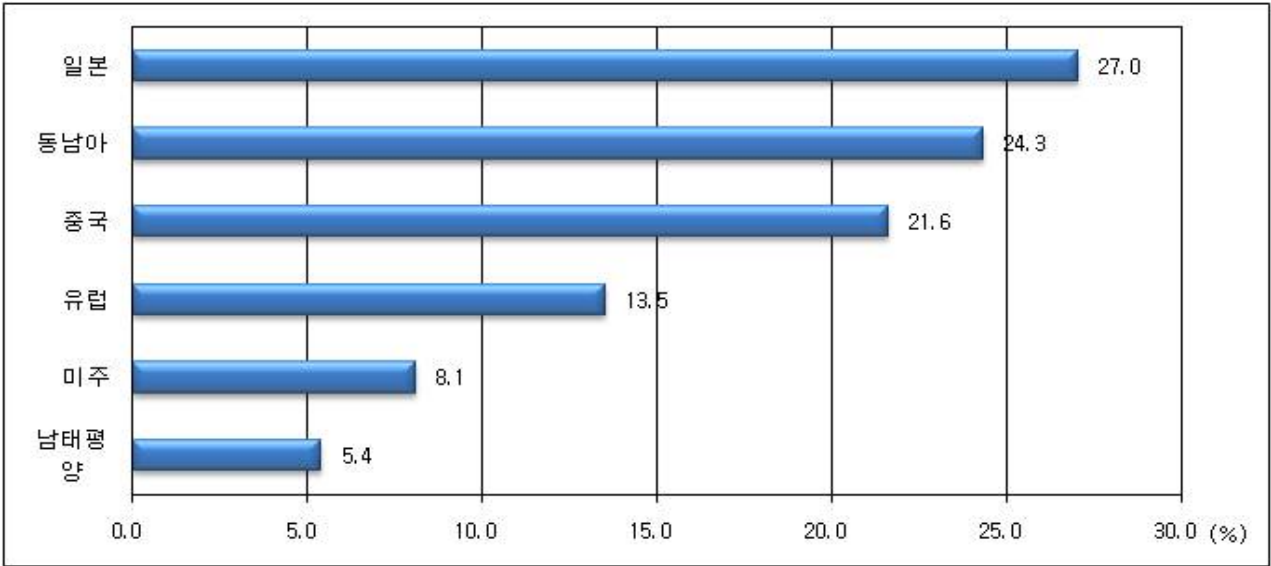
<그림 6> 여행 예정지역 분포

- 유형별로는 해안권이 50.6%, 내륙권이 36.9%, 수도권이 4.9%의 순으로 나타났으며, 하계휴가지역으로는 해안지역을 선호하는 것으로 응답하였다.



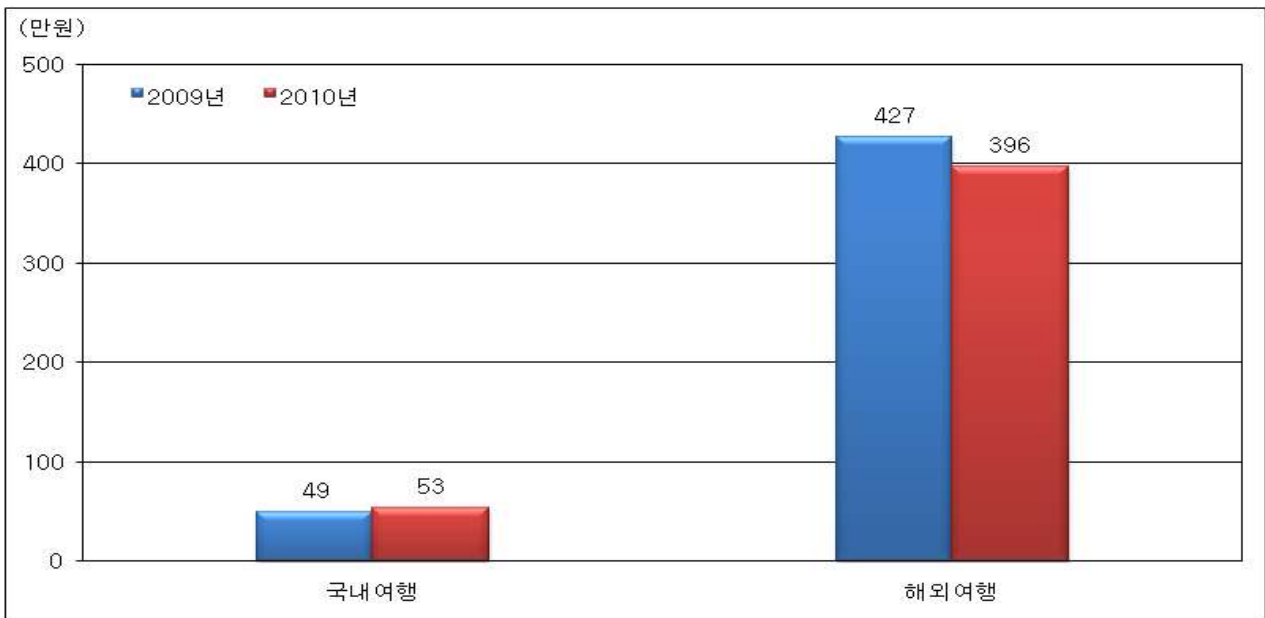
<그림 7> 여행 예정지역 유형 분포

- 해외여행 예정지역은 일본이 27.0%로 가장 많고 동남아 24.3%, 중국 21.6%, 유럽 13.5% 순으로 전망되어, 일본, 동남아, 중국 등 근거리 여행의 비중이 작년보다 높게 나타났다.



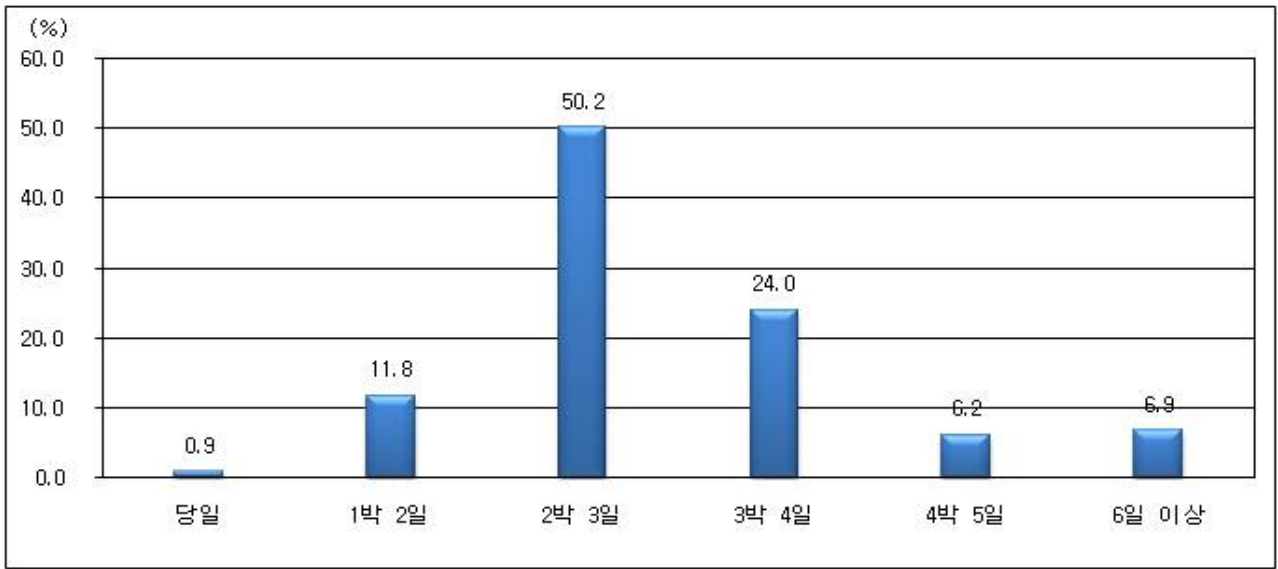
<그림 8> 특별교통대책기간 중 해외여행 예정지역 분포

- 휴가비용의 경우 국내여행시 예상비용은 작년 49만원에서 53만원으로 4만원 증가하였으며, 해외여행의 경우 작년 427만원에서 396만원으로 31만원 감소하였다.
 - 이는 일본, 중국 등 근거리 지역으로 여행 비율이 증가하고, 유럽, 남태평양, 호주 등 장거리 여행의 비율이 감소한 결과로 분석된다.



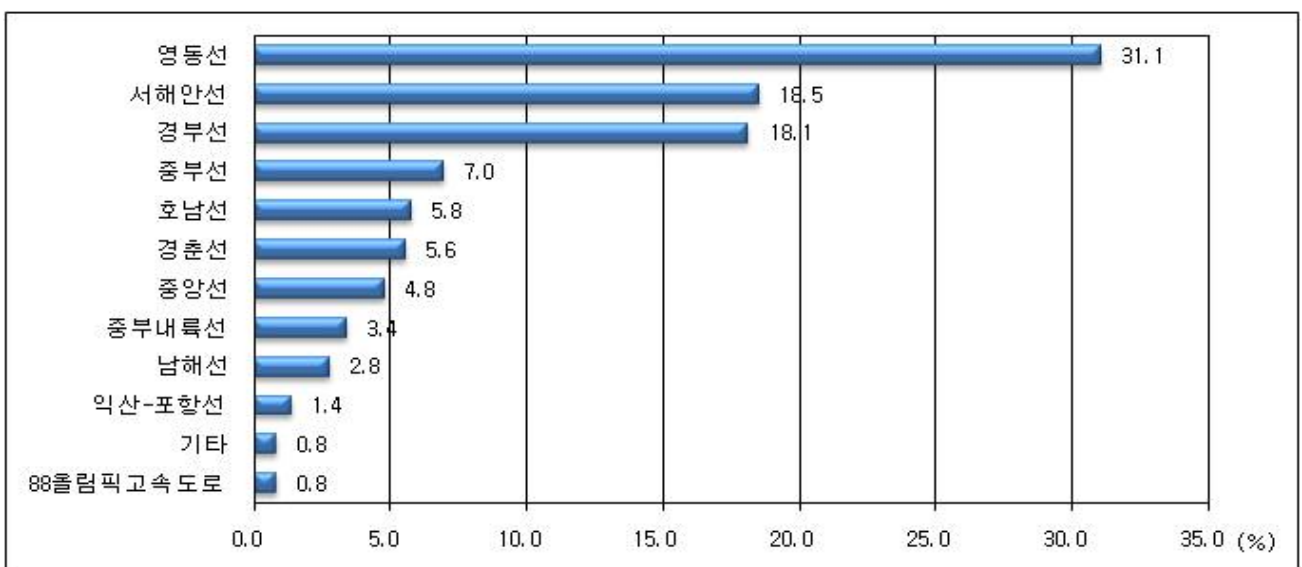
<그림 9> 전년도 대비 휴가비용 변화

- 하계 휴가시 휴가 일정은 2박 3일이 50.2%로 가장 높게 나타났으며, 3박 4일이 그 다음으로 높은 24.0%, 1박 2일이 11.8%의 순으로 나타났다.



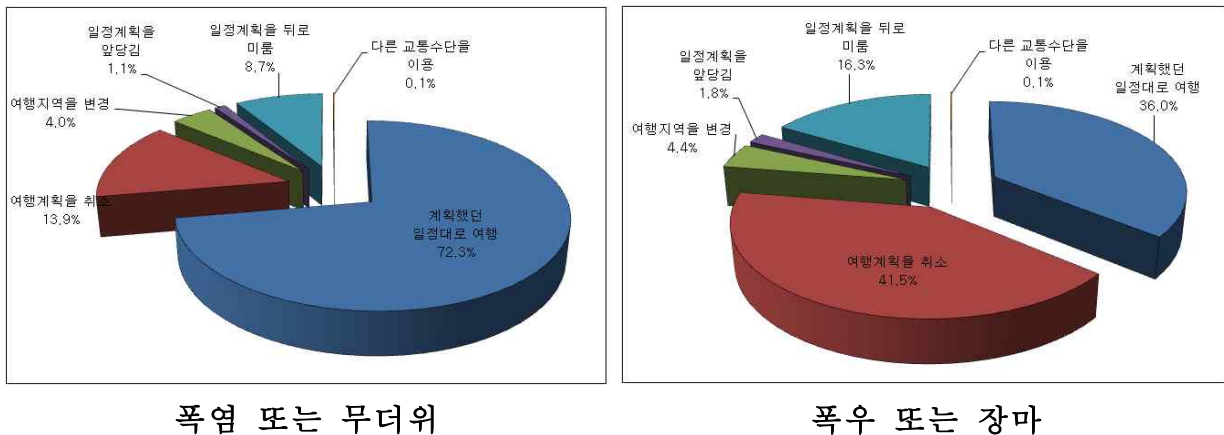
<그림 10> 하계 휴가시 휴가일정 분포

- 하계 특별대책기간 중 전국 고속도로별로 이용 비율은 영동선이 31.1%, 서해안선 18.5%, 경부선이 18.1%, 중부선 7.0%, 호남선 5.8%, 경춘선 5.6%, 중앙선 4.8%, 중부내륙선 3.4%, 남해선 2.8%, 익산-포항선 1.4%, 기타 0.8%, 88올림픽고속도로 0.8% 순으로 나타났다.



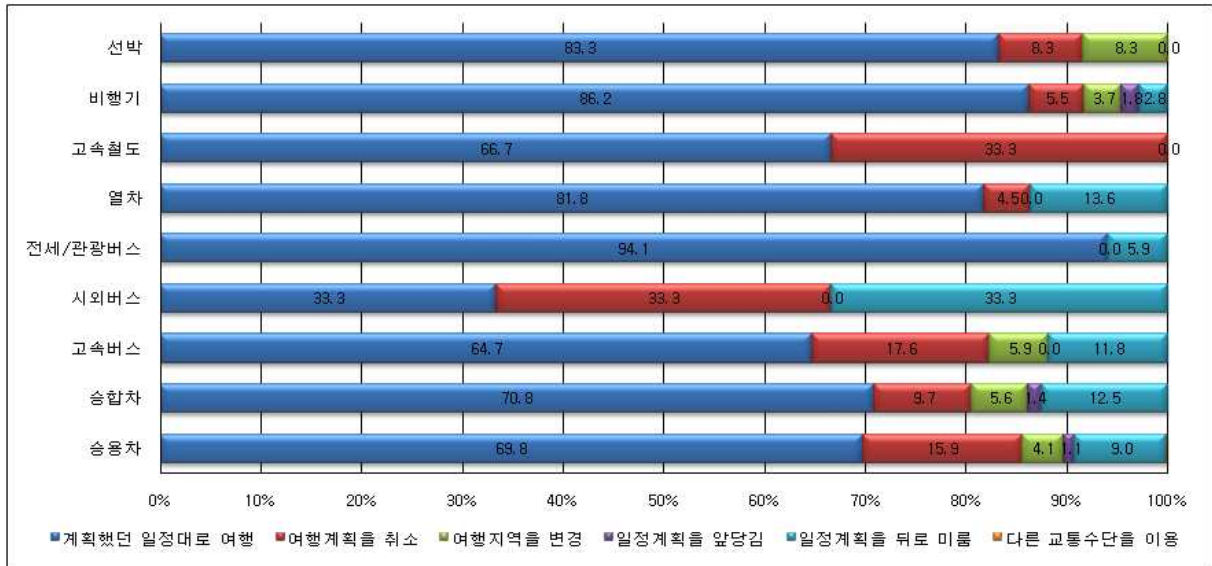
<그림 11> 고속도로별 이용객 비율

- 하계 휴가의 경우 기상여건에 영향을 많이 받기 때문에 기상여건 변화에 따른 휴가 통행행태 변화에 대하여 무더위의 경우와 폭우에 관해 2가지로 구분하여 설문하였다.
- 하계 휴가시 기상상태가 폭염 또는 무더위인 경우 계획했던 일정대로 여행하겠다는 비율이 72.3%로 가장 높았으며, 여행계획을 취소하겠다는 비율은 13.9%, 일정을 변경하겠다는 의견은 9.8%로 나타났다.
- 하계 휴가시 기상상태가 폭우 또는 장마인 경우 여행계획을 취소하겠다는 비율이 41.5%로 가장 높았으며, 계획했던 일정대로 여행하겠다는 비율이 36.0%로 높게 나타났다. 일정을 변경하겠다는 의견도 18.1%로 일정 변경 시 휴가계획을 뒤로 미루겠다는 의견이 16.3%로 계획을 앞당기는 경우 1.8%보다 높게 나타났다.



<그림 12> 기상상태에 변화에 따른 하계휴가통행 특성변화

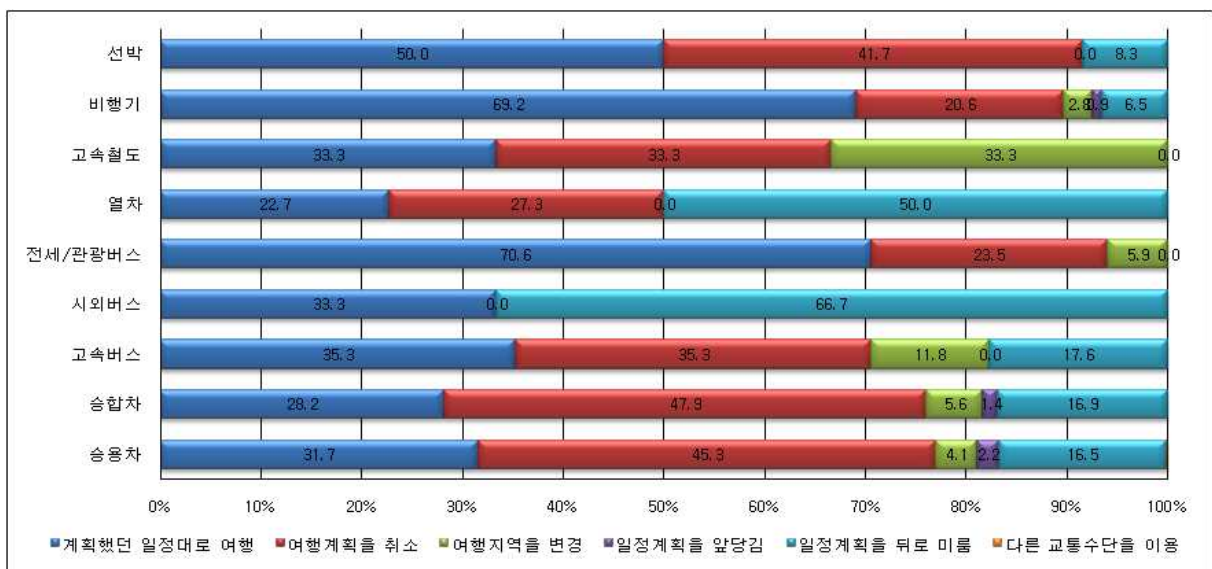
- 폭염 또는 무더위의 경우 수단별 하계휴가통행 특성의 변화를 살펴보면 고속철도와 시외버스의 경우 33.3%, 고속버스 17.6%, 승용차 15.9%가 여행계획을 취소하는 것으로 조사되어 이동시 제약을 받는 대중교통 이용자의 취소 비율이 높은 것으로 분석된다.



<그림 13> 폭염 또는 무더위의 경우 수단별 하계휴가통행 특성변화

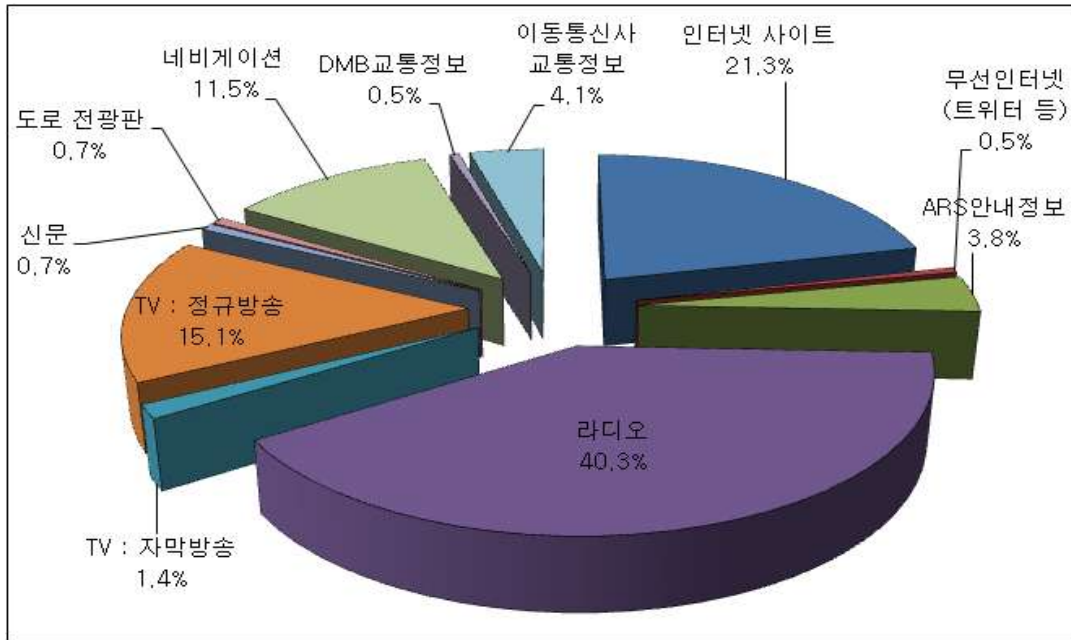
○ 폭우 또는 장마의 경우 기상상태 변화에 따른 수단별 하계휴가통행 특성의 변화를 살펴보면 승합차가 47.8%, 승용차가 45.3%, 선박이 41.7%, 고속버스 35.3%, 고속철도 33.3%가 여행계획을 취소하는 것으로 조사되어, 기상악화로 인한 운전 및 운행의 영향을 받는 수단의 취소 비율이 높은 것으로 분석되었다.

- 수단별 하계휴가통행 특성의 변화도 폭염 또는 무더위의 경우보다 폭우 또는 장마의 경우 휴가계획 변경에 민감한 것으로 나타났다.



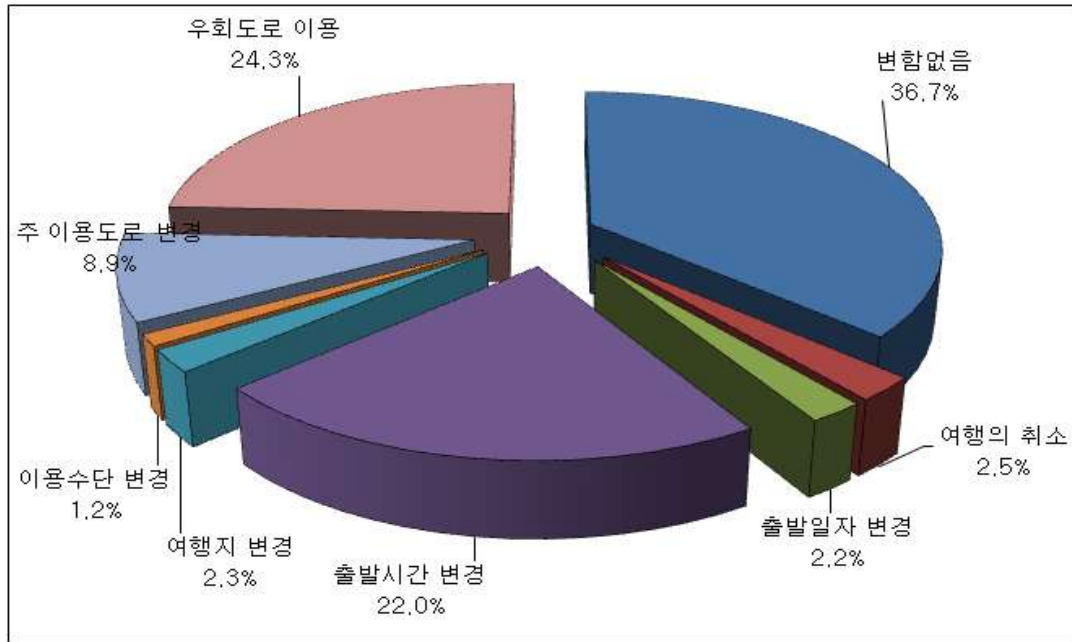
<그림 14> 폭우 또는 장마의 경우 수단별 하계휴가통행 특성변화

- 국민들이 교통정보를 주로 이용하는 매체를 살펴보면, 라디오가 40.3%로 가장 높게 나타났으며, 인터넷 사이트 21.3%, TV 정규방송 15.1%, 네비게이션 11.5% 순으로 높은 비율을 차지하는 것으로 분석되었다.



<그림 15> 하계 휴가시 교통정보 취득 매체

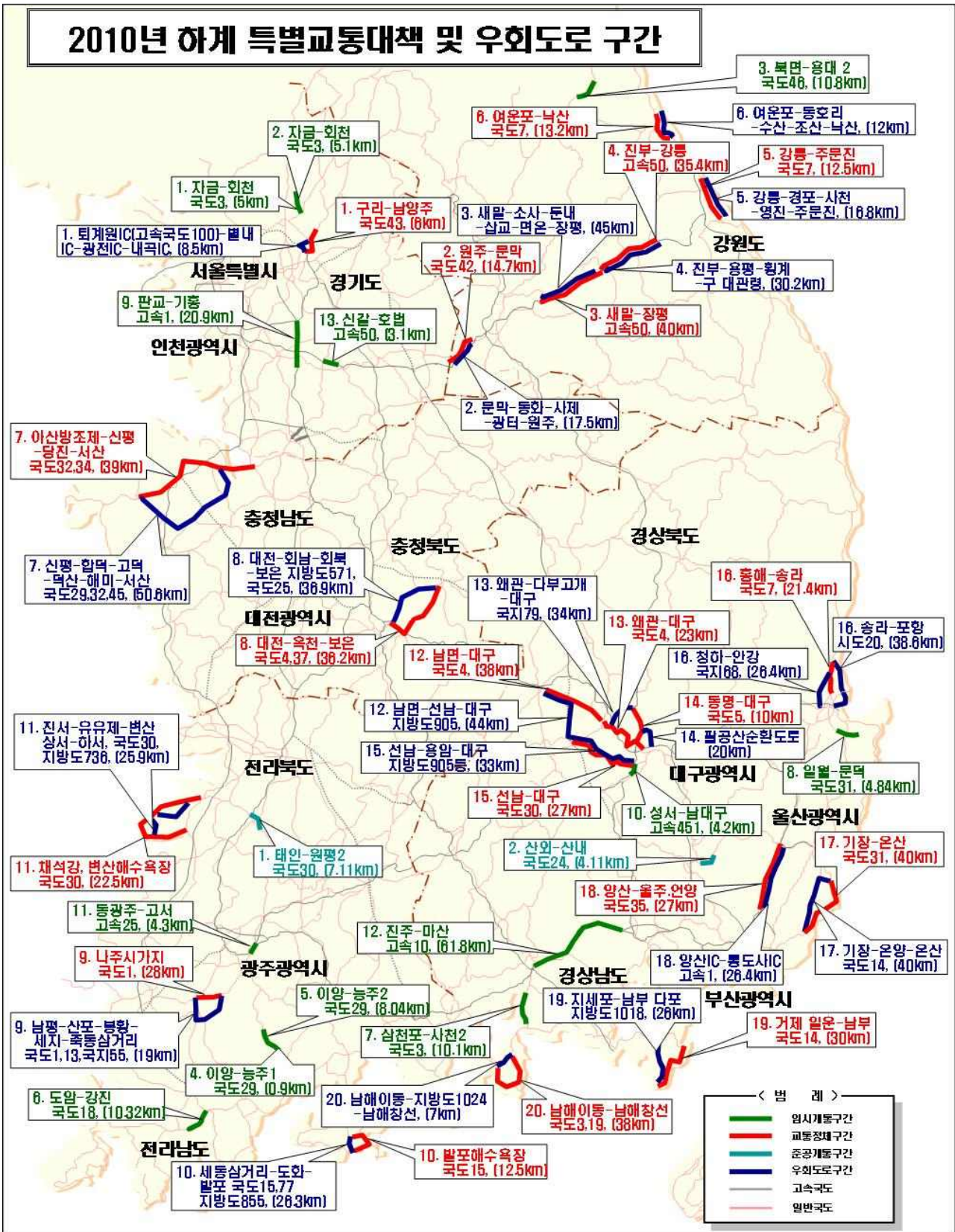
- 심각한 교통정체 정보 안내시 대처방법으로는 변함없이 여행 일정을 진행하겠다는 비율이 36.7%(작년 44.0%에서 7.3% 감소)로 가장 높게 나타났으며, 우회도로를 이용하겠다는 의견이 24.3%(작년 19.0%에서 5.3% 증가), 출발시간을 변경하겠다는 비율도 22.0%(작년 23.9%에서 1.9% 감소) 순으로 높게 나타났다.
- 작년에 비해 변함없이 여행 일정을 진행한다는 의견은 7.3% 감소한 반면에, 우회도로를 이용하겠다는 비율이 5.3% 증가한 것은 경로안내 및 교통소통 현황에 대한 정보 학습의 간접적인 효과로 분석할 수 있다. 따라서, 교통정보제공의 지속적인 확대 시행을 통하여 하계 휴가특별 수요를 보다 효과적으로 처리할 수 있을 것으로 기대된다.



<그림 16> 심각한 교통정체 정보 안내시 대처방법

【참고자료 2】

1. 국도 임시(조기) 개통 구간 현황



< 일반국도 >

시행청	순번	공사명	노선	공사연장 (km)	개 통 구 간		비고
					연장(km)	위치(행정구역)	
계		8개소		79.96	55.1		
서울청	소계	2개소		25.2	10.1		
	1	자금-회천	3	12.6	5.0	의정부시 자금동 ~ 양주시 고읍동	'10.3양방향 (양주↔의정부)
	2	자금-회천	3	12.6	5.1	의정부시 자금동 ~ 양주시 고읍동	
원주청	소계	1개소		10.8	10.8		
	1	북면-용대2	38	10.8	10.8	인제 북 한계(한계삼거리) ~ 인제 북 용대(용대삼거리)	북면-용대1 3.4km 포함 (‘09년 준공)
익산청	계	3개소		26.86	19.26		
	1	이양-능주(1)	29	8.5	0.9	화순군 이양면 매정리 화순군 이양면 품평리	‘10.4.26개통
	2	이양-능주(2)	29	8.04	8.04	화순군 이양면 금능리 ~ 한천면 모산리	‘10.4.26개통
	3	도암-강진	18	10.32	10.32	강진군 도암면 계라리 ~ 강진읍 서성리	‘10.6.10개통
부산청	소계	2개소		17.1	14.94		
	1	삼천포-사천2	3	10.1	10.1	사천시 노룡동 ~ 사천시 사천읍 사주리	‘10.08.31.
	2	일월-문덕	31	7.0	4.84	포항시 대송면 대각리 ~ 포항시 오천읍 광명리	‘10.07.15.

< 고속국도 >

노선명	구 간	내용 / 연장(km)	개통(예정)일
경부선	판교-기흥	◦판교나들목~기흥나들목(20.9km) - 기흥IC이설, 수원, 판교IC 개량 - 판교~서울영업소 확장(4차로→5~7차로)	2010.12→2010.8 (4개월 단축)
중부내륙 지선	성서-남대구	◦성서나들목~남대구나들목(4.2km) - 4차로→6차로 확장 - 고속도로, 도시고속도로 구간 분리	2010.12→2010.6 (6개월 단축)
호남선	동광주-고서	◦동광주나들목~고서분기점(4.3km) - 4차로→6차로 확장	2010.12→2010.7 (5개월 단축)
남해선	진주-마산	◦진주영업소 이전 및 차로 확장(8→10차로) ◦진주휴게소(부산방향) 개방 ◦함안휴게소(순천, 부산방향) 개방	2010.7
영동선	신갈-호법	◦용inna들목~용인휴게소 3.1km - 1개차로 확장개방(강릉방향)	2010.7

2. 일반국도 준공(조기) 개통 구간 현황

구분	구간	공사명	노선	준공연장 (km)	위치(행정구역)	비고(개통)
계	2개 구간			11.22		
익산청	소 계			7.11		
	1	태인-원평(2)	30	7.11	정읍시 태인면 궁사리 ~ 용동면 매정리	'10.07 준공예정
부산청	소 계		1	4.11		
	1	산외-산내	24	4.11	밀양시 산외면 금곡리 ~ 밀양시 산내면 용전리	'10.06.02. 준공

3. 국도 교통정체예상구간 및 우회도로 지정 현황

구분	노선	휴가철 이동로	교통체증 예상지역	우 회 도 로	안내표지판 설치
계		20개 구간	514.4km	584.1km	84개소/179개
서울청	1개 구간		6.0km	8.5km	5개소/ 10개
	43	구리-남양주	구리 사농 - 남양주 진접 (6.0km)	퇴계원IC(고속국도100) → 별내IC(군도1) → 광전IC(국도43) → 내곡IC : 8.5km	퇴계원 등 5개소/ 10개
원주청	5개 구간		115.8 km	121.5km	45개소/97개
	42	강릉-원주-서울	문막-원주 (14.7km)	문막↔동화↔사제↔광터↔원주 (17.5km)	5개소/10개
	6,42	강릉-원주-서울	새말↔장평 (40.0km)	새말↔소사↔둔내↔삽교↔청태산↔면은↔장평(45.0km)	11개소/21개
	6,31	강릉-원주-서울	진부-장평 (35.4km)	진부↔용평↔횡계↔舊대관령 (30.2km)	17개소/44개
	7	속초-강릉-부산,서울	강릉-주문진 (12.5km)	강릉↔경포↔사천↔영진↔주문진(16.8km)	8개소/15개
	7	속초-양양-춘천-서울	여운포-낙산 (13.2km)	여운포↔동호리↔수산↔조산↔낙산(12.0km)	4개소/7개
대전청	2개 구간		75.2km	87.5km	9개소/18개
	38 34 32	< 서해안 > 평택→아산방조제→신평→당진→서산→태안	아산방조제→신평→당진→서산 (39km)	신평(국32)→합덕(지622)→고덕(지609)→덕산(국45)→해미(국29)→서산(50.6km)	당진, 예산 서산,태안 등 6개소/12개
4 37	<속리산> 대전→옥천→보은→속리산	대전→옥천→보은 (36.2km)	대전시계(세천,지방도571)→회남(지방도571)→회북(25호선)→보은(36.9km)	세천, 회남 회북 등 3개소/6개	

구분	노선	휴가철 이동로	교통체증 예상지역	우 회 도 로	안내표지판 설치
익산청	3개 구간		63.0km	71.2km	10개소/24개
	1,13	남평-세지	나주시가지 (L=28.0km)	남평(국1)→산포(국지55)→봉황(국지55)→세지(지820)→죽동삼거리(국13) (L=19.0km)	나주, 남평 등 5개소/10개
	15,77	고흥 포두-고흥 도화	발포해수욕장 (L=12.5km)	세동삼거리(국15)→도화(지855)→발포(국77) (L=26.3km)	도화소재지등 2개소/8개
	30	부안 하서-부안 진서	채석강, 변산해수욕장 (22.5km)	진서(국30)→유유재(지736,말재)→변산(국30)→상서(지736)→하서(국30) (L=25.9km)	부안 하서 언덕 등 3개소/6개
부산청	9개구간		254.4km	295.4km	15개소/30개
	4	김천-대구	남면-대구 (38km)	남면(지방도905호선)-선남-대구 : 44km	김천 남면 1개소/2개
	4	왜관-대구	왜관-대구 (23km)	왜관-다부고개(지방도908호선)-대구 : 34km	왜관 왜관 1개소/2개
	5	가산-대구	동명-대구 (10km)	팔공산순환도로 : 20km	칠곡 동명 1개소/2개
	30	성주-대구	선남-대구 (27km)	선남(지방도905호선)-용암(국도5호선)-대구 : 33km	성주 선남 1개소/2개
	7	포항-홍해-강구	홍해-송라 (21.4km)	송라(시도20호선)→포항 : 38.6km 청하(국지도68호선)→안강 : 26.4km	경주 안강 포항 송라 포항 청하 3개소/6개
	31	기장-온산	기장-온산 (40km)	기장(국14)→온양(국14)→온산:40km	부산 기장 울주 온산 2개소/4개
	35	양산-울주.언양	양산-울주.언양 (27.0km)	양산I.C(고속국도1)→통도사I.C(고속국도1) : 26.4km	양산I.C분기점 통도사I.C분기점 2개소/4개
	14	지세포-구조라-남부	거제 일운-남부(30km)	거제 일운 지세포→거제 신현 삼거리(시도8호선)→동부면소재지(지방도1018호선)→거제 남부 다포(지방도1018호선): 26.0km	거제 일운 지세포 1개소/2개 거제 남부 다포 1개소/2개
	19	남해대교-창선교	남해이동-남해창선(38.0km)	남해이동-지방도1024호선-남해창선 : 7.0km	남해이동 남해삼동 2개소/4개

4. 고속국도(고속도로) 지정체 예상구간 현황

본부	노선명	방향	구 간	연장 (km)	정체원인	예상시간	해소대책
	계	16개 노선/ 63구간		763.8			
경기	서울 외곽선	양방향	계양나들목~ 장수나들목	8.7	○ 교통량 과다	상습	○ 국도39호선 우회유도
		판교	퇴계원~ 하남분기점	13.0	○ 교통량 과다 및 중부선 정체여파	09:00~17:00	○ 국도43호선 우회유도
		퇴계원	구리~ 퇴계원	3.0	○ 교통량 과다 및 47번국도 정체여파	11:00~16:00	○ 국도43호선 우회유도
			하남분기점~ 강일	4.0	○ 교통량 과다 및 서울양양고속도로 정체여파	09:00~16:00	○ 지방도181, 76호선 우회유도
			서하남~ 하남분기점	4.9	○ 교통량 과다 및 중부선 지체여파	09:00~17:00	○ 국도43호선 우회유도
	서해안선	서울	서서울TG~ 금천나들목	12.7	○ 서해안선 이용 귀경차량 증가	7.30~8.2 18:00~22:00	○ 국도1호선 우회유도 ○ 안양천로
			서평택나들목~ 비봉나들목	28.0	○ 교통량 증가	15:00~23:00	○ 국도39호선 우회유도
		목포	목감분기점~ 서서울나들목	4.7	○ 서해안선 이용 휴가차량 증가	7.30~8.2 10:00~17:00	○ 국도1, 39호, 42호선 우회유도
			안산분기점~ 매송나들목	10.0	○ 교통량 증가	07:00~14:00	○ 국도39호선 우회유도
	경부선	부산	서울TG~ 오산나들목	24.0	○ 차량 끼어들기 및 급차로 변경 ○ 평일 버스전용 차로제 시행	11:00~20:00	○ 고속국도171호선 우회유도
			오산나들목~ 안성분기점	13.0	○ 주말버스전용차로제 시행 ○ 평음선 진출차량 과다 및 전용차로 급 진입	13:00~22:00	○ 국도1호선 우회유도
		서울	오산나들목~ 수원나들목	15.0	○ 평일 및 주말 버스전용차로제 시행	15:00~23:00	○ 지방도 317호선 우회유도
			판교나들목~ 양재나들목	7.0	○ 서울시 구간 정체로 인한 정체 발생 ○ 출, 퇴근 차량 증가	07:00~11:00	○ 고속국도171호선 우회유도

본부	노선명	방향	구 간	연장 (km)	정체원인	예상시간	해소대책
경기	경인선	인천	부평나들목~ 서인천나들목	3.8	○ 교통량 과다 ○ 병목구간 - 4차로→ 3차로	평일 07:00~10:00	○ 국도6, 46호선 우회유도
		서울	신월나들목	4.0	○ 목동방향 교통량 과다 ○ 병목구간 - 4차로→2차로	평일 06:30~10:00 토 10:00~13:00	-
	영동선	강릉	군포나들목~ 신갈분기점	8~17	○ 휴가차량 급증	평일 09:00~11:00 휴일	○ 국도1, 43호선 우회유도
			신갈나들목~ 양지TN	17.6	○ 마성나들목 병목 ○ 용인SA~양지TN 오르막 차로 ○ 용인나들목 병목	평일 08:00~15:00 주말 07:00~20:00	○ 국도45, 42호선 우회유도
			이천나들목~ 여주분기점	8.7 7.0	○ 여주분기점 병목	금 19:00~22:00 토 08:00~18:00	○ 국도3, 42호선 우회유도 ○ 상습 끼어들기 구간 단속강화
		인천	덕평나들목~ 마성TN	23.4	○ 덕평~양지나들목 오르막차로구간 ○ 양지TN-용인SA -마성TN 연계	평일 15:00~20:00 일 12:00~22:00	○ 국도42호선 우회유도
			여주분기점~ 호법분기점	14.4	○ 중부선 지정체 여과 ○ 호법분기점 병목	일 12:00~20:00	○ 국도3, 42호선 우회유도
		중부선	통영	하남나들목~ 경기광주나들목	12.0	○ 이용차량 및 행락차량 증가	주말 10:00~18:00
	서이천나들목~ 호법분기점			5.7	○ 이용차량 및 행락차량 증가	주말 15:00~23:00	○ 국도3, 42호선 우회유도
	하남		호법분기점~ 서이천나들목	5.7	○ 이용차량 및 행락차량 증가	주말 15:00~23:00	○ 국도3, 42호선 우회유도
			곤지암나들목~ 산곡분기점	17.0	○ 이용차량 및 행락차량 증가	주말 15:00~23:00	○ 국도3, 42호선 우회유도
			일죽나들목 호법분기점	17.2	○ 차량과다 및 오르막차로구간 지체	일 14:00~20:00	○ 국도38, 17호선 우회유도
	제2 중부선	통영	서이천나들목~ 마장분기점	3.3	○ 이용차량 및 행락차량 증가	주말 15:00~23:00	○ 국도3, 42호선 우회유도
		하남	마장분기점~ 서이천나들목	3.3	○ 이용차량 및 행락차량 증가	주말 15:00~23:00	○ 국도3, 42호선 우회유도

본부	노선명	방향	구 간	연장 (km)	정체원인	예상시간	해소대책
강원	영동선	인천	여주분기점~ 원주나들목	42.0	<ul style="list-style-type: none"> 영동선 교통량 증가 중앙선 접속부 합류 (만중 분기점) 중부내륙선 접속부 합류(여주 분기점) 	12:00 ~23:00	<ul style="list-style-type: none"> LCS 운영 <ul style="list-style-type: none"> - 만중분기점~ 여주분기점(인천) - 여주분기점~ 여주나들목(강릉) 국도42호선 우회유도
		인천	횡계나들목	2.0	<ul style="list-style-type: none"> 병목구간 - 3차로→2차로 	13:00 ~20:00	<ul style="list-style-type: none"> 지방도456호선 우회유도
		강릉	여주분기점~ 강천터널	8.0	<ul style="list-style-type: none"> 영동선 교통량 증가 	09:00 ~18:00	<ul style="list-style-type: none"> 국도42호선 우회유도
		인천	201k~ 진부1터널	8.0	<ul style="list-style-type: none"> 터널 감속운행현상 발생(주말혼잡예상) 	15:00 ~20:00	<ul style="list-style-type: none"> 국도31호선 우회유도
	동해선	양방향	강릉분기점	1.0	<ul style="list-style-type: none"> 동해선→영동선 진입병목 	14:00 ~20:00	<ul style="list-style-type: none"> 국도6호, 35호선 우회유도
	중앙선	춘천	만중분기점~ 남원주나들목	6.0	<ul style="list-style-type: none"> 영동선(인천방향) 교통량 과다로 인한 지정체 여과 	16:00 ~21:00	<ul style="list-style-type: none"> 국도42호선 및 19호선 우회유도
		부산	홍천나들목~ 굴지터널	8.0	<ul style="list-style-type: none"> 홍천나들목 진출부 국도 교통량 과다 	07:00 ~20:00	<ul style="list-style-type: none"> 국도5호선 우회유도
		춘천	358km ~ 홍천나들목	3.0	<ul style="list-style-type: none"> 홍천나들목 진출부 국도 교통량 과다 	07:00 ~20:00	<ul style="list-style-type: none"> 국도5호선 및 6호선 우회유도
	중부 내륙선	양평	감곡나들목~ 여주분기점	8.0	<ul style="list-style-type: none"> 영동선 지정체 여과 휴가지 이용차량 증가 	16:00 ~22:00	<ul style="list-style-type: none"> 국도3호선 우회유도
	서울 양양선	양양	강일나들목~ 서종나들목	20.0	<ul style="list-style-type: none"> 병목 구간(미사) - 4차로→3차로 병목구간(월문3터널 출구부) - 3차로→2차로 금남터널 진출입 서행 	06:00 ~19:00	<ul style="list-style-type: none"> 국도46호선 우회유도 강일시점 진입조절
			남춘천나들목~ 가평휴게소	17.0	<ul style="list-style-type: none"> 터널, 교량 연속구간 서행 휴게소 진출입 서행 	16:00 ~22:00	<ul style="list-style-type: none"> 지방도86호선 우회유도

본부	노선명	방향	구 간	연장 (km)	정체원인	예상시간	해소대책	
충청	경부선	서울	안성나들목~ 청원(휴)	44.0	<ul style="list-style-type: none"> ○ 교통량 증가 ○ 천안논산선 합류 ○ 휴게소 진출입차량 증가 	토 11:00~20:00 0 일 13:00~23:00 0	<ul style="list-style-type: none"> ○ 천삼(휴) 진출입부 PE드럼설치 ○ 갓길운행차량 단속 ○ 견인차 휴게소, 나들목 입구 대기 ○ 안성, 천안(영) 진입교통량 조절 	
		부산	안성나들목~ 천안나들목	20.0	<ul style="list-style-type: none"> ○ 교통량 증가 	토 11:00~20:00 0	<ul style="list-style-type: none"> ○ 방향 진출입부 PE드럼설치 ○ 갓길운행차량 단속 ○ 견인차 휴게소, 나들목 입구 대기 ○ 안성(영) 진입 교통량 조절 	
	서해안선	서울	서평택 나들목~ 당진분기점	32.0	<ul style="list-style-type: none"> ○ 교통량 증가 	일 12:00~24:00 0	<ul style="list-style-type: none"> ○ 우회국도 안내 입간판 설치 ○ 당진(분)-서산 갓길차로제 운영 	
		목포	당진나들목~ 서산나들목	15.0	<ul style="list-style-type: none"> ○ 교통량 증가 	토 09:00~19:00 0	<ul style="list-style-type: none"> ○ 당진분기점 차로 감소 및 우회국도 안내 입간판 설치 ○ 당진(분)-서산 갓길차로제 운영 	
	중부선	하남	음성나들목~ 일죽나들목	12.0	<ul style="list-style-type: none"> ○ 교통량 증가 	일 13:00~22:00 0	<ul style="list-style-type: none"> ○ 국도우회 유도 ○ 갓길운행차량 단속 	
		통영	오창나들목~ 남이분기점	13.0	<ul style="list-style-type: none"> ○ 경부선 합류 	토 12:00~18:00 0	<ul style="list-style-type: none"> ○ 국도우회 유도 ○ 갓길운행차량 단속 	
	호남지선	순천	논산분기점 인근	5.0	<ul style="list-style-type: none"> ○ 천안논산선 합류 ○ 휴게소 진출입차량 증가 ○ 확장공사구간 	토 11:00~15:00 0	<ul style="list-style-type: none"> ○ 국도우회 유도 ○ 휴게소교통 관리요원 증원 	
	호남	호남선	천안	익산나들목~ 전주나들목	14.4	<ul style="list-style-type: none"> ○ 행락철 귀경차량증가 ○ 확장 공사구간으로 갓길이 없어 사고시 처리시간 지연 	일 15:00~21:00 0	<ul style="list-style-type: none"> ○ 교통 정보 제공 ○ 교통량 추이에 따라 우회안내 입간판 설치 ○ 국도1, 27호선 우회유도

본부	노선명	방향	구 간	연장 (km)	정체원인	예상시간	해소대책
경북	경부선	부산	건천나들목~ 경주나들목	10.7	○ 경주나들목진출 차량 증가	15:00~18:00	○ 국도4호선 우회유도
		부산	북대구나들목~ 도동분기점	7.4	○ 대구-포항선 이용차량증가	14:00~18:00	○ 대구시도(신천대로) 우회유도
	88선	대구	160k~165k	5.0	○ 고령 유입차량 증가	15:00~21:00	○ 국도26호선 우회유도
	중앙선	춘천	금호나들목~ 다부나들목	16.0	○ 종단구배 3%이상인 오르막구간 (3.7km)	08:00~14:00	○ 국도5호선 우회유도
		부산	의성나들목~ 칠곡나들목	4.0	○ 휴가 귀가차량 증가	16:00~22:00	○ 국도26호선 우회유도
	중부 내륙선	부산	봉현터널~ 풍기나들목	3.0	○ 귀성차량 급증	12:00~18:00	○ 풍기영업소 출구차로 조절
		마산	김천분기점~ 낙동분기점	25.2	○ 차량증가	10:00~22:00	○ 국도25, 59호선 우회유도
	익산 포항선	포항	도동분기점	2.0	○ 휴가철 교통량 증가	11:00~13:00	○ 국도4호선 우회유도
		대구	와촌터널~ 청통와촌나들목	7.0	○ 오르막차로 및 병목구간 (3→2차로) ○ 교통량 증가	17:00~23:00	○ 지방도919호선 우회유도
		포항	62k~ 포항나들목	5.0	○ 휴가철기간 포항진입차량 증가	10:00~20:00	○ 지방도31호선 우회유도
경남	남해선	순천	창원분기점~ 군북나들목	34.0	○ 휴가차량 집중 ○ 산인분기점 병목 현상 발생	7.31 08:00~21:00 8.7 10:00~18:00	○ 교통정보제공 ○ 지방도1004호선, 국도5호선, 국도79호선 우회유도
		순천	대저분기점~ 북부산(영)	3.0	○ 교통량 증가	7.31 08:00~14:00	○ 교통정보제공 ○ 저(분)~ 불암2육교 LCS운영 ○ 국도14호선 우회유도
	중앙선	부산	진성나들목~ 산인분기점	25.0	○ 귀가차량 집중	8.1 14:00~24:00 8.8 17:00~22:00	○ 교통량 분산 유도 ○ 지방도1004호선, 국도5호선 우회유도
		부산	동김해나들목~ 대저분기점	18.0	○ 교통량 증가	7.31,8.7 10:00~20:00	○ 교통정보제공 ○ 동김해~ 북부산 LCS 운영 ○ 국도14호선 우회유도
	중부선	춘천	삼라나들목~ 대동분기점	9.0	○ 교통량 증가	7.31,8.7 09:00~13:00	○ 교통정보 제공 ○ 대동~조정 LCS 운영 ○ 국도35호선 우회유도
		통영	통영(영)	3.0	○ 교통량 증가	7.31,8.7 11:00~17:00	○ 우회안내간판 설치 ○ 국도14호선 우회유도

5. 고속도로 병목구간 관리대책

본부	노선명	방향	병목구간	병목발생원인	관리대책
	12개 노선		22개 구간		
경기	경인선	인천	서인천나들목	차로수 감소	○ 갓길주행 및 끼어들기 차량 단속
		서울	신월나들목	차로수 감소	○ 갓길주행 및 끼어들기 차량 단속
	영동선	강릉	북수원~ 광고터널	오르막차로구간	○ 복수원IC 전방 정체 안내간판 설치 ○ 도로정보안내판 이용 교통상황 홍보
			용inna들목~ 양지터널	차로수 감소 갓길 주행차량 증가	○ 용인IC에서 국도 45, 42호선 우회유도 ○ 위반차량 단속 강화
			이천나들목~ 여주분기점	차로수 감소 끼어들기차량 발생	○ 이천IC에서 국도 3, 42호선 우회유도 ○ 안전순찰 강화
	인천	호법분기점	차로수 감소	○ 이천IC에서 국도 3, 42호선 우회유도	
	서해안선	양방향	화성휴게소출구	휴게소 진출차량	○ 갓길운행, 끼어들기 방지용 PE드럼 설치
	중부선	통영	동서울영업소 광장부	차로수 감소	○ 끼어들기 방지용 PE드럼 설치
강원	영동선	인천	만중분기점	분기점	○ LCS 운영 ○ 안전순찰차 배치 - 갓길무단 주정차 단속등 ○ 긴급 통제반 운영 - 긴급시 통제요원 운영
			둔내터널	차로수 감소 (3→2)	
			횡계나들목		
	동해선	양방향	강릉분기점	분기점	
서울 양양선	양양	월문3터널 출구부	차로수 감소 (3→2)	○ VMS운영 및 PE드럼활용 선형조정	

본부	노선명	방향	병목구간	병목발생원인	관리대책
충청	경부선	부산	천안나들목	차로수 감소	<ul style="list-style-type: none"> ○ 갓길운행차량 단속 협조요청 ○ 안전순찰 강화
		부산	남이분기점	교통량 과다	○ 순찰차량 안전순찰 강화
	호남선	순천	논산분기점	천안-논산선 합류	<ul style="list-style-type: none"> ○ 국도 1호선 우회 유도 ○ 안전순찰 강화
	서해안선	양방향	당진분기점	차로수 감소	<ul style="list-style-type: none"> ○ 안전순찰 강화 ○ 당진분기점-서산 갓길차로제 운영
호남	호남선	천안	익산분기점	익산장수고속도로 이용차량 합류	○ 갓길운행, 끼어들기 방지용 PE드럼 설치
경북	88선	광주	171k	차로수 감소 (2→1차로)	<ul style="list-style-type: none"> ○ 안전순찰차 배치 갓길운행 단속 등 ○ 교통상황안내 입간판 설치(173k)
	중부내륙선	마산	김천분기점	차량증가	<ul style="list-style-type: none"> ○ 갓길운행, 끼어들기 방지용 PE드럼 설치(양평) ○ 대구방면 국도 25호선 우회 유도
	익산포항선	대구	11.7k	차로수 감소 (오르막차로) (3→2차로)	<ul style="list-style-type: none"> ○ 안전순찰, 강화 ○ 차량 정체시 후미 안전관리
경남	남해선	순천	산인분기점	차로수감소 (4차로→2차로)	<ul style="list-style-type: none"> ○ 우회도로 유도를 통한 교통량 분산 <ul style="list-style-type: none"> - 남해선 산인영업소(순천방향) 교통량 증가시, VMS 안내 및 안내입간판 설치 - 실시간 교통방송 안내

6. 임시화장실 설치 현황

□본 선(14개소 15동 155칸)

본부	노 선	설치 위치	이정 (km)	방향	기존 (동/칸)	증설 (동/칸)	합계 (동/칸)	형식	비고 (칸)
		14개소				15/155	15/155		
경기	서해안	서서울TG	297.0	목포	-	2/ 21	2/ 21	수세식	남6,여15
	중부선	동서울TG	361.6	통영	-	1/ 11	1/ 11	수세식	남6,여5
강원	영동선	적금BS	99.0	인천	-	1/ 9	1/ 9	수세식	남5,여4
		월정비상주차대	202.4	인천	-	1/ 11	1/ 11	수세식	남6,여5
	서 울 양양선	남양주요금소	7.1	서울	-	1/ 11	1/ 11	수세식	남6,여5
		남양주요금소	7.1	양양	-	1/ 11	1/ 11	수세식	남6,여5
		화도나들목	14.8	출구	-	1/ 11	1/ 11	수세식	남6,여5
경북	중앙선	칠곡BS	115.2	춘천	-	1/ 4	1/ 4	수세식	남2,여2
경남	중앙선	대동TG	7.3	부산	-	1/ 11	1/ 11	수세식	남6,여5
	남해선	북부산TG	161.6	부산	-	1/ 11	1/ 11	수세식	남6,여5
	남해선	북부산TG	161.6	순천	-	1/ 11	1/ 11	수세식	남6,여5
	경부선	통도사BS	31.0	서울	-	1/ 11	1/ 11	수세식	남6,여5
	남해선	창원1터널관리소	122.1	순천	-	1/ 11	1/ 11	수세식	남6,여5
	남해1지선	산인영업소(입구)	0.4	순천	-	1/ 11	1/ 11	수세식	남6,여5

□휴게소(이동식 : 17개소 24동 171칸, 필요시 증설 : 137개소 615칸)

구 분			이동식화장실				고정화장실 추가이용		합계	
			평시		증설		가변 화장실	개방가능 직원화장실		
본부	휴게소명	유형	동수	칸수	동수	칸수	칸수	칸수	동수	칸수
		계	27	185	24	171	133	482	45	971
	총계	포세식	10	20	6	36	8	21	10	85
		수세식	17	165	18	135	125	461	35	886

7. 오르막차로 탄력운영 계획

본부	노선명	방향	폭원 (m)	오르막차로 위치			종단경사 (%)	추월차로 시행여부	폐 쇄	
				시점	종점	연장(m)				
	계			65개소				45개소	1개소	
경기	중부선	하남	3.6	312.705	313.810	1,105	3.50	×	○	
		하남	3.6	309.985	311.140	1,155	4.00	○	-	
강원	영동선	강릉	3.6	206.580	210.090	3,510	4.99	○	-	
		강릉	3.6	164.410	167.700	3,290	4.00	○	-	
		강릉	3.6	143.820	152.660	8,840	0.9~5.0	○	-	
		강릉	3.6	136.520	138.420	1,900	4.00	○	-	
		인천	3.6	172.290	174.240	1,950	5.00	○	-	
		인천	3.6	154.910	153.720	1,190	4.00	×	×	
		인천	3.6	139.000	137.600	1,400	3.49	○	-	
	중앙선	부산	3.6	384.380	380.600	3,780	4.84	7월초	-	
		부산	3.6	352.320	351.150	1,170	3.58	7월초	-	
		부산	3.6	298.807	300.754	1,947	4.99	○	-	
		부산	3.6	269.508	271.250	1,742	4.95	○	-	
		부산	3.6	257.744	259.834	2,090	4.80	○	-	
		춘천	3.6	380.220	381.350	1,130	5.39	7월초	-	
		춘천	3.6	348.550	349.630	1,080	4.31	○	-	
		춘천	3.6	345.130	346.200	1,070	3.17	7월초	-	
		춘천	3.6	288.988	290.051	1,063	5.90	○	-	
		춘천	3.6	275.009	276.498	1,489	4.20	○	-	
		춘천	3.6	266.479	267.698	1,219	3.50	○	-	
		춘천	3.6	255.927	257.999	2,072	4.85	○	-	
		중부내륙선	마산	3.6	242.572	245.466	2,894	7.00	×	×
	양평		3.6	241.096	244.530	3,434	4.0~5.0	×	×	
	충청	호남지선	회덕	3.6	29.980	31.290	1,310	5.48	○	-
			회덕	3.6	24.390	26.490	2,100	6.23	○	-
회덕			3.6	18.710	20.520	1,810	5.99	○	-	
논산			3.6	30.580	31.740	1,166	5.99	○	-	
논산			3.6	25.170	27.270	2,100	6.23	○	-	

본부	노선명	방향	폭원 (m)	오르막차로 위치			종단경사 (%)	추월차로 시행여부	폐 쇄
				시점	종점	연장(m)			
충청	통영 대전선	통영	3.6	199.600	201.380	1,780	2.97	○	-
		통영	3.6	174.220	175.940	1,720	2.22	×	×
		통영	3.6	159.860	161.380	1,520	2.25	×	×
		통영	3.6	155.400	157.980	2,580	3.35	×	×
		통영	3.6	131.820	134.450	2,630	2.86	×	×
		하남	3.6	192.980	194.710	1,730	2.95	×	×
		하남	3.6	142.060	143.310	1,250	2.90	×	×
		하남	3.6	137.760	139.820	2,055	2.81	×	×
		하남	3.6	125.780	128.060	2,275	4.80	×	×
	청원 상주선	청원	3.6	68.300	69.450	1,150	3.47	○	-
		청원	3.6	57.230	60.380	3,150	4.00	○	-
청원		3.6	52.180	53.810	1,630	3.00	○	-	
호남	호남선	천안	3.45	93.980	91.080	2,900	6.50	×	×
		천안	3.6	0.580	6.580	6,000	5.00	×	×
		순천	3.45	93.140	91.840	1,300	6.50	×	×
		순천	3.6	15.680	19.380	3,700	5.00	○	-
		순천	3.6	3.940	8.630	4,690	5.00	○	-
	88선	대구	3.0	71.754	75.234	3,480	7.00	○	-
		광주	3.0	93.470	94.525	1,055	7.00	○	-
		광주	3.0	83.250	85.870	2,620	7.00	○	-
	익산 장수선	장수	3.6	26.110	27.203	1,093	5.00	○	-
		장수	3.6	23.500	26.110	2,610	5.00	○	-
		장수	3.6	22.160	23.500	1,340	3.9~2.0	○	-
		장수	3.6	19.565	20.918	1,353	4.0~2.0	○	-
경북	중앙선	부산	3.6	242.820	246.600	3,780	5.00	×	×
		부산	3.6	204.020	205.320	1,300	3.80	○	-
		춘천	3.6	234.840	238.190	3,350	4.90	○	-
		춘천	3.6	212.540	213.650	1,110	4.80	○	-
	대구 포항선	대구	3.6	11.700	15.500	3,800	3.90	○	-
		포항	3.6	4.500	5.600	1,100	4.90	×	×
경남	경부선	서울	3.6	4.520	7.970	3,450	4.50	×	×
		부산	3.6	7.220	10.600	3,380	4.00	×	×
	중부내륙 지선	금호	3.6	4.350	6.390	2,040	4.55	○	-
		현풍	3.6	13.80	14.900	1,100	6.00	○	-
	남해선	순천	3.6	41.964	42.964	1,000	3.96	○	-
		순천	3.6	1.720	3.300	1,580	4.2~5.0	×	×
부산		3.6	37.278	38.781	1,503	3.96	○	-	

8. 국도우회 안내간판 설치계획

지 사	노선명	설치위치	수량	비고(우회도로노선명)
		120개소	275	
경기	경부선	죽전휴게소	2	분당-내곡고속화도로
		오산분기점	2	지방도317호선
	서해안선	목감(양방향)	2	국도1, 42호선, 지방도
		일직분기점(서울)	1	국도1호선, 지방도
		서서울영업소 광장부(목포)	1	국도42호선
		광명역(양방향)	2	지방도(시흥, 안양)
		285k(양방향)	2	국도39호선
		299k(양방향)	2	국도39호선
		313k(양방향)	2	국도39호선
	중부선	331, 332k(통영)	2	국도3, 42호선
	서울외곽선	상일(판교)	2	국도43호선
		상일(퇴계원)	2	지방도176, 181호선
	영동선	23k(강릉)	1	국도42호선
		24k(강릉)	1	국도42호선
		29k(강릉)	1	국도1호선
		30k(강릉)	1	국도1호선
		용인(강릉)	2	국도45, 42호선
		양지(강릉)	2	국도42호선
		덕평(강릉)	2	국도42호선
		호법분기점(강릉)	2	중부고속도로, 국도3호선
		이천(강릉)	2	국도3, 42호선
		이천(인천)	2	국도3, 42호선
		덕평(인천)	2	국도42호선
양지(인천)		2	국도42호선	
용인(인천)		2	국도45, 42호선	
강원		영동선	원주(인천)	2
	새말(인천)		2	국도6호 및 42호선
	황계(인천)		1	지방도456호선
	진부(인천)		1	국도31호선
	속사(인천)		1	국도31호선
	장평(인천)		1	지방도408호선
	면온(인천)		1	국도6호선
	동해선	강릉나들목진입부	1	지방도 456호선
		강릉	1	국도35호, 국도7호선
		남강릉	1	국도7호선
		옥계	1	국도7호선
		북강릉	1	국도7호선
		동해나들목진입부	1	국도7호선
		하조대나들목진입부	1	국도7호선

지 사	노선명	설치위치	수량	비고(우회도로노선명)
강원	중앙선	만중분기점(부산)	1	국도6호선
		횡성(부산)	1	
		남원주	2	국도5호선
		제 천	2	국도38호선
	중부내륙선	감곡나들목출구부	2	국도3호선
	서울양양선	남춘천	2	국지도86호, 국도5호선
조 양		2	국도5호선	
충청	경부선	청 원	4	국도17호선
		신탄진	4	국도17호선
		옥천(서울)	2	국도4호선
	호남지선	논 산	2	국도1호선
	중부선	음 성	2	국도17호선
	통영대전선	유동적	36	국도 및 지방도
	서해안선	당 진	2	국도32, 34호선
		서 산	2	국도32호선
		해 미	2	국도45호선
		홍 성	2	국선21호선
		광 천	2	국도21호선
		대 천	2	국도21호선
		무창포	2	국도36호선
		춘장대	2	국도21호선
		서 천	2	국도 및 지방도
		군 산	2	국도 및 지방도
	당진대전선	고 덕	2	국도 및 지방도
		예 산	4	국도 및 지방도
		신 양	4	국도 및 지방도
		유 구	4	국도 및 지방도
		서공주	4	국도 및 지방도
		공 주	15	국도 및 지방도
		동공주	4	국도 및 지방도
		북유성	4	국도 및 지방도
		유 성	2	국도 및 지방도
	서천공주선	동서천	2	국도 및 지방도
		서부여	2	국도 및 지방도
부 여		2	국도 및 지방도	
청 양		2	국도 및 지방도	
서공주		2	국도 및 지방도	

지 사	노선명	설치위치	수량	비고(우회도로노선명)
호남	호남선	삼례(천안)	1	국도1호선
		전주(천안)	1	국도1호선
		서전주(천안)	1	지방도713호선
		광주(순천)	2	국도1호선
		광산(순천)	2	국도1, 13호선
		산월(순천)	2	국도1, 13호선
		동광주(천안)	2	국도22호선
		동광주(순천)	2	나주, 화순, 광주방면 진출로
		옥과(천안)	2	국도13호선
		옥과(순천)	2	국도13호선
	곡성(천안)	2	국도27호선	
	서해안선	무안(목포)	2	국도1호선
	고창담양선	북광주(고창)	2	국도24호선
북광주(담양)		2	국도24호선	
경북	경부선	추풍령	3	국도4호선
		김천	3	지방도906호선
		구미	3	국도33호선
		남구미	3	국도4호선, 국도33호선
		왜관	3	국도4호선, 국도33호선
		칠곡물류	3	국도4호선
		북대구	2	대구시도(신천대로)
		건천	2	국도4호선, 시도
	88선	해인사	1	국도26호선
	중앙선	가산-다부	2	국도5호선
		군위-가산	2	국도5호선
		군위-의성	2	국도5호선
		선산	1	국도59호선
		상주	1	국도25호선
		북상주	1	국도3호선
		점촌합창	1	국도3호선
		문경새재	1	국도3호선
	익산포항선	청통와	2	지방도919호, 국도4호선
		서포항	2	국도31호선
	중부내륙선	성주	1	국도30호선, 67호선
		남성주	1	국도30호선, 67호선
남김천		1	지방도905-5호선	
경남	남해선	동창원	2	국도14호선, 국도25호선 지방도1008호선, 국도79호선
		창원분기점(순천)	1	국도5호선
		마산(순천)	2	국도5호선, 지방도1004호선
		군북(부산)	1	국도79호선, 지방도1004호선
	통영대전선	4.45k(통영)	2	국도14호선
		고성(진입광장부)	2	국도14호선
		국도14호선(통영)	2	국도14호선
	통영나들목진입전 국도14호선(하남)	2	국도14호선	

9. 고속도로 주요영업소(톨게이트) 진입교통량 조절

- 운영기간 : 하계휴가철 특송대책기간 [18일]

구 분	관리구간	휴가지 방향	귀 경 방 향
계	320km	15개소	18개소
경 부 선	서울~남이 (103km)	수원, 기흥, 오산, 안성, 천안	수원, 기흥, 오산, 안성, 천안
서해안선	서서울~당진 (72km)	매송, 비봉, 발안, 서평택	비봉, 서평택, 송악, 당진
영 동 선	군자~여주 (78km)	서안산, 안산, 군포, 북수원, 동수원	군포, 북수원, 동수원, 용인, 양지, 이천
중 부 선	동서울~음성 (67km)	곤지암	경안, 곤지암, 일죽

- 경부선 버스전용차로제 시행(평일, 토요일, 공휴일)

10. 2010 국내자동차제작사 하계합동 무료점검서비스 실시계획

구 분			현 대	기 아	지 엠 대 우	르노삼성	쌍 용	
실시 기간 / 시간			2010. 7. 30 - 8. 5일 (7일간) / 09:00~17:00					
종 합 상 황 실			080-600-6000	080-200-2000	080-3000-5000	080-300-3000	080-500-5582	
합동 행사 지역	충 남	꽃지해수욕장	↑	↑	↑	↑	↑	
	강 원	경포대해수욕장	↑	↑	↑	↑	↑	
고 속 도 로 휴 계 소 A S 코 너 운 영	경 부	죽 전	-	-	031-262-1651(▲)	-	-	
		옥 산	-	-	-	080-300-3000(▼)	-	
		망 향	-	080-200-2000(▼)	041-622-8255(▼)	-	-	
		죽 암	-	-	043-260-9195(▲)	-	080-500-5582(▼)	
		추 풍 령	-	-	054-430-0372(▼)	-	-	
		칠 곡	080-600-6000(▲)	080-200-2000(▼)	-	080-300-3000(▼)	080-500-5582(▲)	
		언 양	-	-	054-430-0372(▲)	-	-	
	호 남	여 산	-	-	063-836-5474(▼)	-	-	
		정 읍	-	-	-	080-300-3000(▼)	080-500-5582(▼)	
		백 양 사	080-600-6000(▼)	-	-	-	-	
	중 부	만남의광장	-	-	031-792-8255(▼)	-	-	
		중부내륙	충 주	080-600-6000(▼)	080-200-2000(▼)	-	-	
		영 동	여 주	-	080-200-2000(▼)	031-884-8255(▼)	-	
	서 울 춘 천	문 막	-	-	-	080-300-3000(▼)	-	
		횡 성	080-600-6000(▼)	-	033-342-5801(▼)	-	080-500-5582(▼)	
		가 평	080-600-6000(▼)	080-200-2000(▼)	-	-	-	
		88선	지 리 산	-	-	063-636-2817(▼)	-	
		남 해	섬 진 강	-	-	061-772-0180(▲)	-	-
			진 영	-	-	-	080-300-3000(▲)	080-500-5582(▼)
		중 앙	치 악	-	080-200-2000(▼)	033-763-8278(▼)	-	
		논산.천안	정 안	080-600-6000(▼)	-	-	-	
		대전통선	덕 유 산	-	-	-	-	
		서 해 안	화 성	080-600-6000(▼)	-	031-354-9774(▼)	-	-
	서 산		-	-	-	080-300-3000(▼)	080-500-5582(▼)	
	군 산		-	-	-	-	-	
	국 도	양평	용 두	080-600-6000(■)	-	-	-	
		남해	통 영	080-600-6000(■)	-	-	-	
강원		내설악광장	-	-	033-463-8255(■)	-		

주) 1. ▲ : 상행선, ▼ : 하행선, ■ : 국도

2. 합동행사 외에 각사별로 피서지, 오토(썸머)캠프장, 패트롤카도 운영

o. 피서지 운영(3개사 - 현대, 기아, 르노삼성, 쌍용)

- 현대: 함덕해수욕장(제주 조천읍 소재),
무주구천동(전북 무주군 소재),
춘장대해수욕장(충남 서천군 소재)

- 기아: 봉수대해수욕장(강원 공성군 소재),
화진해수욕장(경북 포항시 소재),
송정해수욕장(부산 해운대구 소재),
상주해수욕장(경남 남해군 소재),
변산해수욕장(전북 부안군 소재),
을왕리해수욕장(인천 중구 소재),
화엄사계곡(전남 구례군 소재),
무주구천동(전북 무주군 소재)

- 르노삼성: 송정해수욕장(경남 남해군 소재)

- 쌍용: 낙산해수욕장(강원 속초시 소재),
대천해수욕장(충남 보령시 소재),
무주 구천동(전북 무주군 소재),
변산해수욕장(전북 부안군 소재),
화진해수욕장(경북 포항시 소재),
송정해수욕장(부산 해운대구 소재)

o. 오토(썸머)캠프 운영(2개사 - 현대)

- 현대 : 양양 바다캠핑장(강원 양양군 소재)
- 르노삼성 : 마검포 해수욕장(충남 태안군 소재),

o. 패트롤카 운영(1개사 - 현대)

- 운영개소 : 2개소

(7번국도- 강원지역, 32/40번 국도-충남 서산지역)

3. 현대차는 합동행사지역의 썸머캠프 5일간(7.24일~28일 까지), 패트롤카

· 고속도로휴게소에서 10일간(7.30일~8.8일 까지) 무료점검서비스를 실시하므로 사전에 해당제작사 고객센터에 연락 후 방문

11. 교통정보안내 전화 및 인터넷 주소

- ◆ 종합교통정보안내(고속도로, 국도, 철도, 항공, 기상) : ARS 1333
 - ▶ 인터넷 실시간 교통정보제공: www.its.go.kr(실시간 교통정보)
 - ▶ 지역별 교통정보제공 사이트
 - 수도권 <http://www.scmo.go.kr>
 - 충청지역 <http://dcmoits.moct.go.kr>
 - 전라지역 <http://icmoits.moct.go.kr>
 - 경상지역 교통정보 제공 <http://pcmoits.mltm.go.kr>
- ◆ 고속도로 정보안내 : ARS 1588-2505
 - 인터넷 홈페이지 : www.ex.co.kr
 - 고속도로 교통정보 제공 : www.roadplus.com
 - 교통상황제보전화 : 080-701-0404
- ◆ 철도 정보안내 : (국번없이) 1544-7788 (예약⇒1544-8545)
 - 인터넷 홈페이지 : www.korail.go.kr
- ◆ 도로이용불편신고 : 080-0482-000
- ◆ 기상안내 : 841-0011, ARS 131(해당지역 DDD번호+ 131)
 - 인터넷 기상정보제공 : www.kma.go.kr
- ◆ 고속버스 승차권 예약안내
 - 인터넷 : www.kobus.co.kr / www.easyticket.co.kr
 - ARS안내 : 1544-5551 / 1588-6900
 - 고속버스 상황실 : 535-5423
- ◆ 대중교통 환승 : www.tago.go.kr
- ◆ 항공기 : 대한항공 www.koreanair.com
아시아나항공 www.flyasiana.com
- ◆ 여객선 : www.island.haewoon.co.kr
- ◆ 응급환자 수송 : 119, 병원진료 안내 1339(핸드폰은 해당지역 DDD번호+ 1339)
- ◆ 대형재난사고 발생시 인근 군부대 지원 : 080-960-6119