 국토해양부 <small>Ministry of Land, Transport and Maritime Affairs</small>	보 도 자 료	
	배포 일시	2009. 7. 10(금) / 총 35(본문 4매)
담당 부서 *분야별 담당부서:별첨	담당 자	<ul style="list-style-type: none"> • 과 장 구본환, 사무관 김성신 • ☎ (02)2110-8651, 8652 web@mltm.go.kr
보 도 일 시	2009년 7월 11일(토) 조간부터 보도하여 주시기 바랍니다.	

휴가 7월 26일~8월 1일 집중

7.18~8.16 특별교통대책기간...작년에 비해 통행량 0.2% 감소

□ 정부는 오는 7월 18일부터 8월 16일까지 30일간을 하계 휴가철 특별 교통대책기간으로 정하고 국민들이 안전하고 편안한 여행길이 될 수 있도록 관계기관 합동으로 하계특별교통대책을 마련하였습니다.

□ 그 주요내용을 보면

○ 금년 여름 특별교통대책기간('09.7.18~8.16, 30일간) 중 전국의 지역간 이동인원은 9,366만명(19,950만 통행*), 1일평균 312만명(665만 통행)으로 예측됩니다.

- 이는 작년 같은 기간(1일평균 313만명)에 비해 0.2% 감소, 평시(296만명/일) 보다 5.6% 증가한 수치이며,

- 경제위기 및 고용불안 등으로 인한 심리 때문에 휴가계획규모를 줄이거나 휴가를 가지 않는 현상이 반영된 결과로 보입니다.

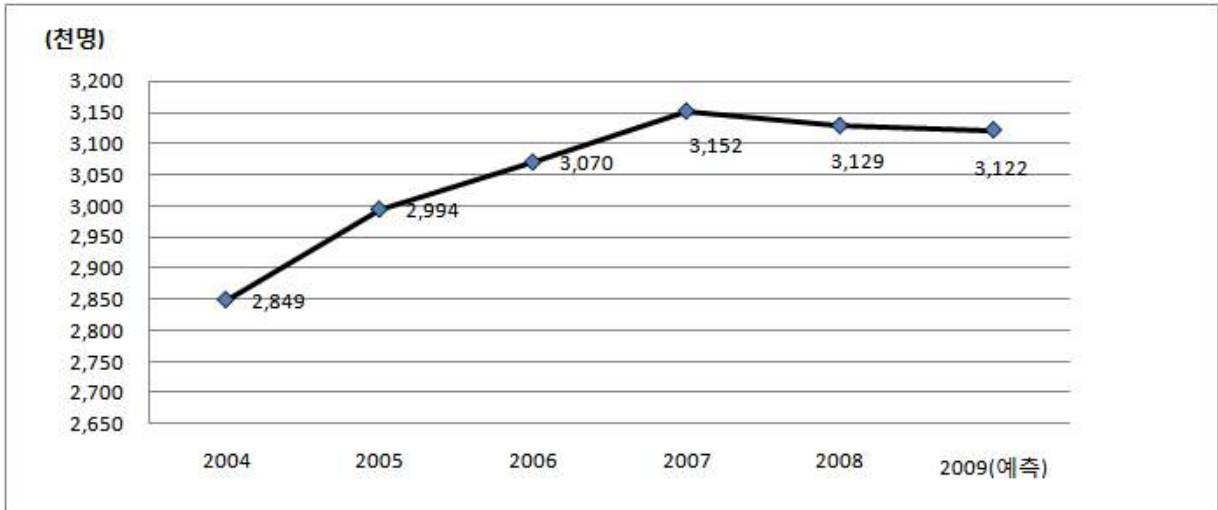
※ 조사기관 : 한국교통연구원, '09.6.27(토)~'09.6.30(화)(일요일 제외)(3일)

- 조사방법 : 전화설문조사

- 조사표본 : 총조사 세대수 4,000세대(신뢰수준 95%, 표본오차 ±1.55%)

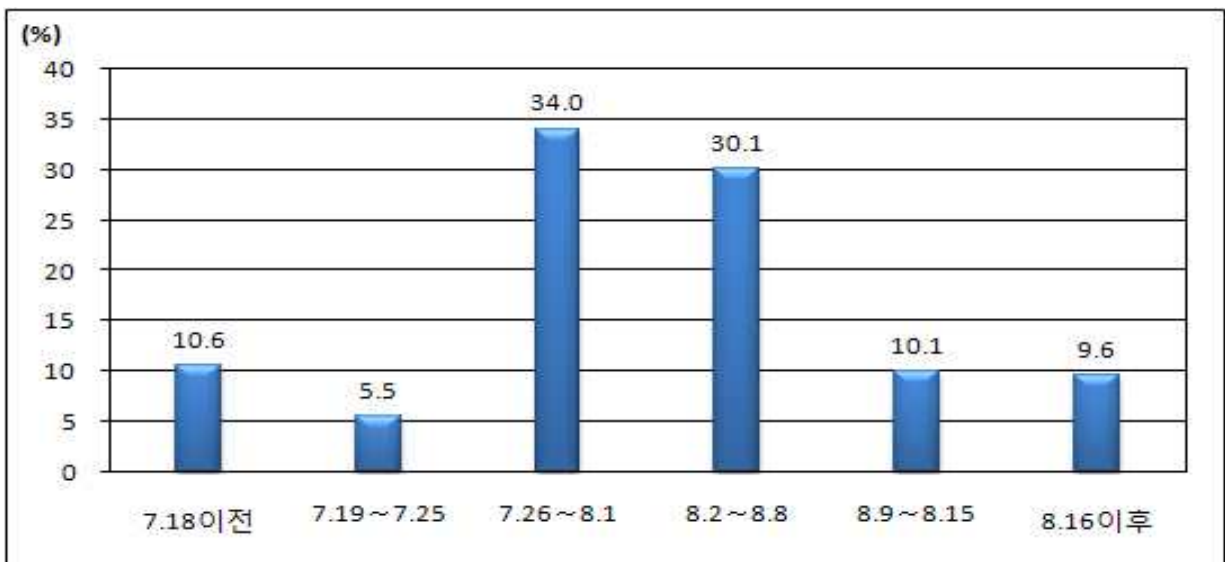
- 추가조사: 인터넷 설문조사 '09.7.3(금)~'09.7.8(수)(6일간)

특별교통대책기간 중 이동인원 추이(일평균)



- 올 여름휴가는 7.26~8.1까지 동해안 쪽이 가장 많이 몰릴 것으로 보입니다. 다만, 해외여행객은 작년대비 2.4%로 감소할 것으로 전망됩니다.
- 휴가 출발예정일자는 7.26~8.1까지 34%, 8.2~8.8까지 30.1%로 가장 많고, 이 기간 이동인원은 평시대비 1일평균 통행량은 24.6% 증가가 전망됩니다

특별교통대책기간 중 일자별 이동인원 전망(비율)



- 여행지역은 동해안 23.9%, 영남·호남내륙 18.5%, 강원·충청내륙 16.3%, 남해안 16.1%, 서해안 11.7%, 제주 6.0% 순으로 전망됩니다.

□ 이에 따라서 정부는 철도와 고속버스 같은 대중교통 수송능력을 일부 증강하여, 국민들이 안전하고 편리한 여행을 할 수 있도록 하계 휴가철 특별교통대책 수립·시행합니다.

○ (수송력 증강)

- 철도 : 1일평균 64량 증강(1.1% 증가)
- 고속버스 : 예비차 104대 투입(4.8% 증가)
- 연안여객선 : 1일평균 233회 추가 운항(27.7% 증가)
- 국내항공기 : 1일평균 41편 증편(10.2% 증가)
- * 국제선 항공기 : 1일평균 11편 증편(2.2%증가)

○ (교통 소통 및 분산 대책)

- 국도 26개소 119.8km 임시 개통
- 국도·고속국도 8개 구간 120.5km 준공 개통
- 고속국도의 정체예상구간 74개 구간 753.2km선정, 국도우회 유도
- 남이분기점 등 21개 병목구간에 차로감소, 사전안내, 입간판 설치, 교통관리요원 배치

○ (교통안전대책)

- 교량, 철도, 공항 등 주요 교통시설에 대한 사전 안전점검 실시
- 고속도로 교통사고시 신속한 인명구조와 사고처리를 위해 119구급대(135개소) 및 구난견인차량 1,196대 배치
- 집중호우 등 재난에 대비, 지자체, 도로공사, 국토관리청 등 각 기관별 재해대책반 운영, 복구자재 및 복구장비 상시 배치
- 집중호우 등 기상특보시 여객선 및 항공기 등 운항통제 강화
- 철도안전을 위해 폭염대비 상황반 운영(6.22~8.31)

○ (고객 편의제공)

- 하계특별교통대책기간 중 고속도로 24개 휴게소 등에 자동차무상 점검서비스 실시(자동차 제작사)
- 고속도로 주요정체구간과 휴게소에 임시화장실 1,208칸 설치
- 전국 주요 36개 철도역에 관광종합안내소 설치
- 상습정체구간, 우회도로 및 인근지리안내도 15만부 배포

□ 정부는 국민들이 이동시간과 교통혼잡을 줄이기 위해 출발전 국토해양부 홈페이지 및 한국도로공사 홈페이지, 인터넷교통방송 등을 활용하여 제공되는 교통정보를 통해 예상혼잡일자와 시간대, 지정체 구간의 우회도로 등을 미리 확인한 뒤 출발하고,

- 이동 중에는 자동음성전화(ARS), 교통방송, 도로변 전광판(VMS) 등을 통해 제공되는 실시간 교통정보를 많이 활용하도록 권장 하였습니다.

【별첨】

분야별 대책 담당부서 및 담당자

□ 국토해양부

분야별	담당부서	담당자	연락처
교 통	종합교통정책과	과 장 구본환 사무관 김성신	02-2110-8651 02-2110-8652
도 로	도로운영과	과 장 권오성 사무관 지동선	02-2110-8733 02-2110-8738
버 스	대중교통과	과 장 고철진 사무관 박전우	02-2110-8669 02-2110-8670
철 도	철도운영과	과 장 백승근 사무관 황우정	02-2110-8798 02-2110-8805
항 공	항공산업과	과 장 김철환 사무관 추철규	02-2669-6460 02-2669-6466
해 운	연안해운과	과 장 임의택 사무관 이승배	02-2110-8563 02-2110-8566

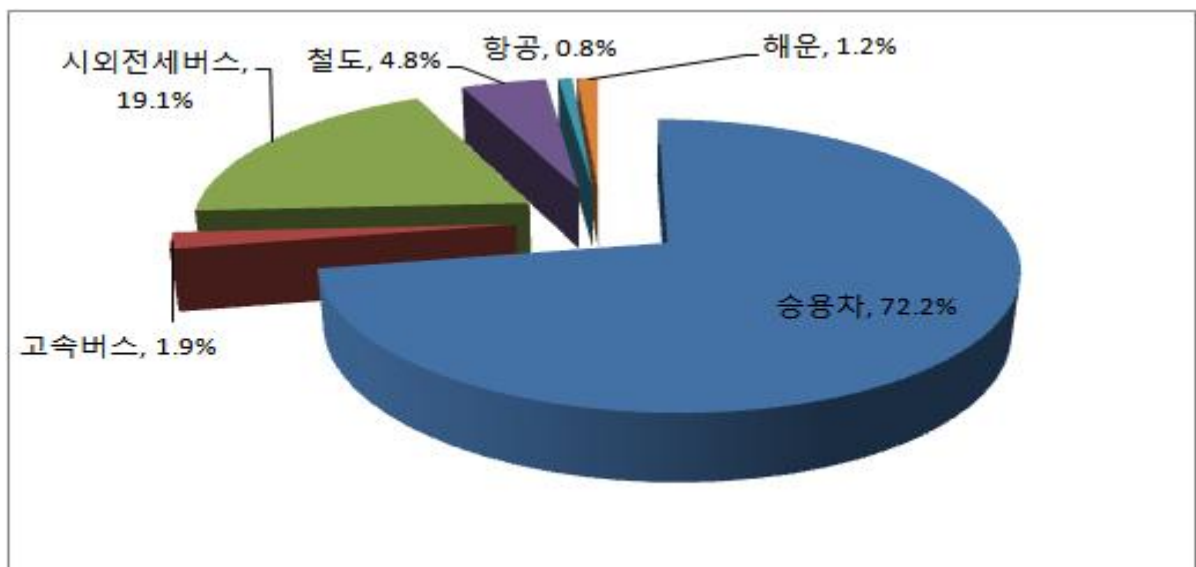
□ 관계기관

분야별	관계기관	담당부서 및 담당자	연락처
도 로 교 통	경 찰 청	교통안전담당관 박근순 경정 최병부	02-3150-2250
해 운	해양경찰청	해상안전과 과장 이성형 해상교통계장 박상춘	032-835-2465
기 상	기 상 청	기상산업과장 박남철 기상사무관 박중식	02-2181-0845

【참고자료 1】

‘09 하계 특별교통대책 설문조사 결과

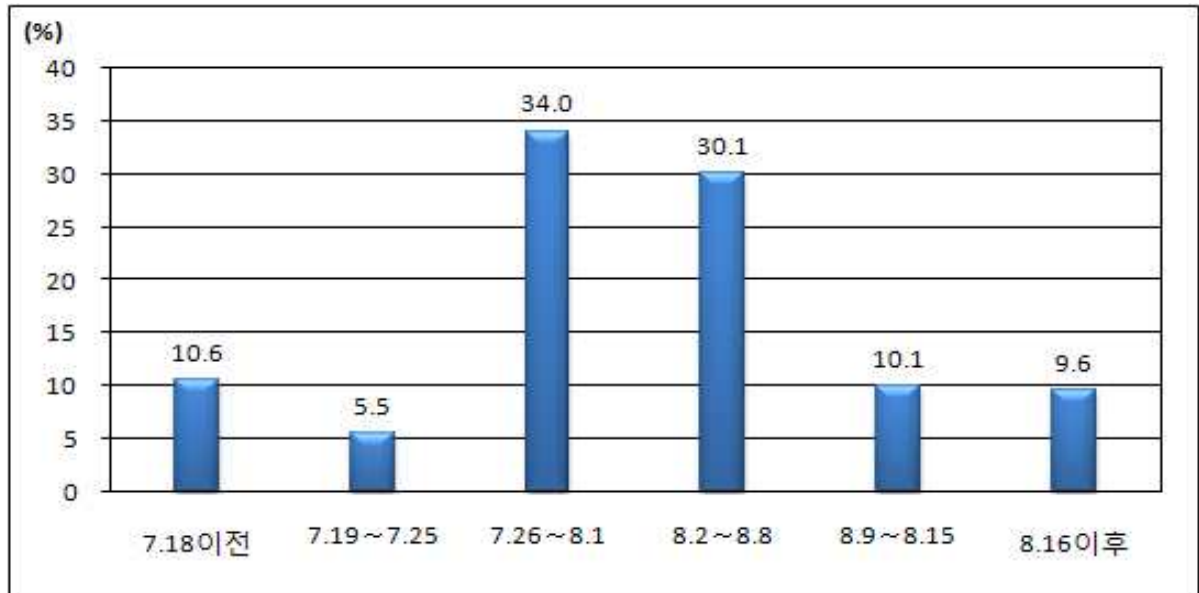
- 금년 하계 특별교통 대책기간중 이동인원은 경제위기 및 고용불안 등으로 인한 심리로 인하여 휴가를 포기하여 다소 감소할 것으로 예상된다.
- 금년 하계 특별교통 대책기간 중 국민들이 이용할 교통수단을 보면 승용차가 72.2%, 시외·전세버스 19.1%, 철도 4.8%, 고속버스 1.9%, 여객선과 항공기가 1.2%와 0.8%로서 대부분이 승용차를 이용할 것으로 나타났다.



<그림 1> 특별교통대책기간 중 수단분담률(예상)

- 전년도의 수송 분담률과 비교하면 승용차의 수송 분담률이 0.7% 감소하고 승용차를 제외한 대중교통수단의 수송 분담률이 0.7% 증가하는 것으로 예측되었다. 이는 고유가로 인하여 승용차 이용을 자제하고 대중교통을 이용하는 것으로 해석된다.

- 금년 하계의 경우 휴가여행 출발예정일자는 7월 26일부터 8월 1일 사이가 34.0%로 가장 많고, 8월 2일부터 8월 8일 사이가 30.1% 등으로 나타나 이 기간에 평상시 대비 1일 평균통행량이 24.6% 증가할 것으로 전망된다.



<그림 2> 특별교통대책기간 중 일자별 예정인원 비율

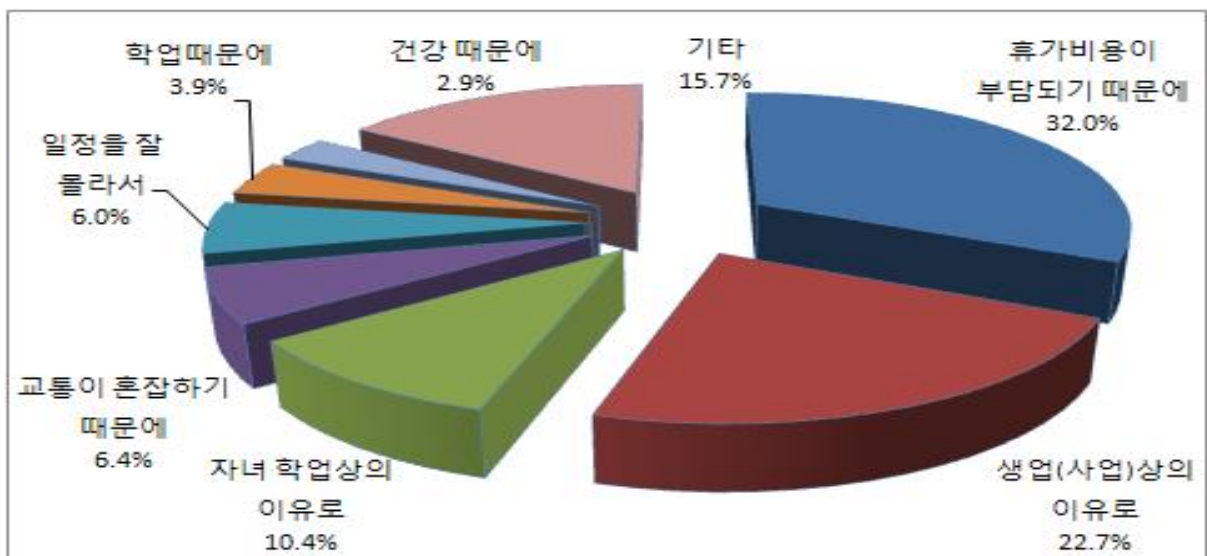
- 과거년도에는 8월 초순의 휴가예정인원이 가장 많은 분포를 보였으나, 평년대비 기온상승의 영향으로 인하여 7월말의 휴가예정인원이 많은 것으로 조사되었다.
- 또한 기상청에서도 7월 하순과 8월 상순이 평년보다 무더운 날이 많은 것으로 장기예보하고 있다.
- 작년 대비 휴가비율의 변화를 살펴보면 작년에는 휴가 간다는 비율이 28.3%였으나 올해는 22.2%로 휴가 간다는 비율이 6.1% 감소하였으며, 휴가계획을 확정짓지 못한 응답자 경우인 미정은 12.3%에서 16.1%로 3.8% 증가하였다.

- 미정률이 증가한 이유는 경기침체, 고용불안 등을 반영한 것으로 풀이된다



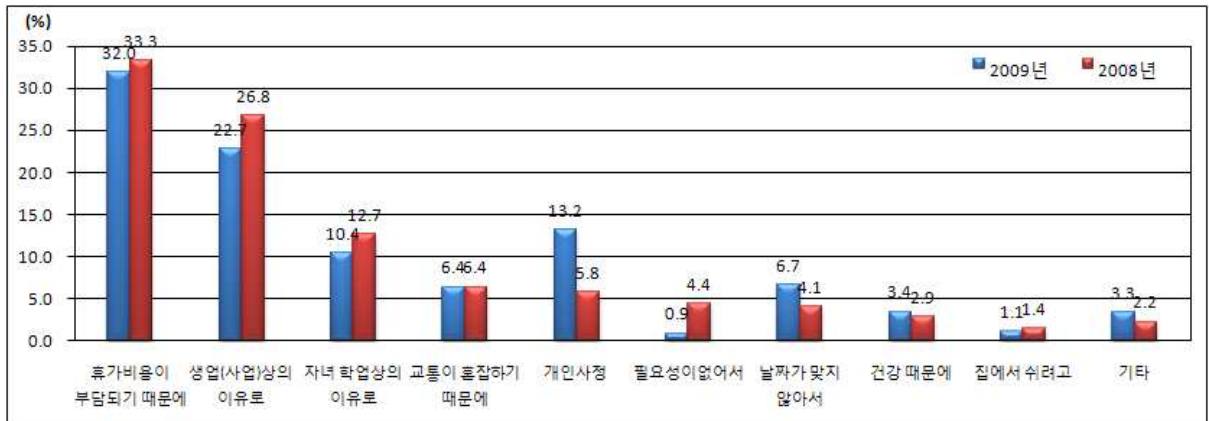
<그림 3> 작년 대비 휴가비율의 변화(미정 포함)

- 휴가를 가지 않겠다는 응답은 전년도 59.3%에서 올해 61.7%로 2.4% 증가하였는데, 휴가를 가지 않는 이유로는 휴가비용이 부담되기 때문이 32.0%로 가장 높게 나타났다.



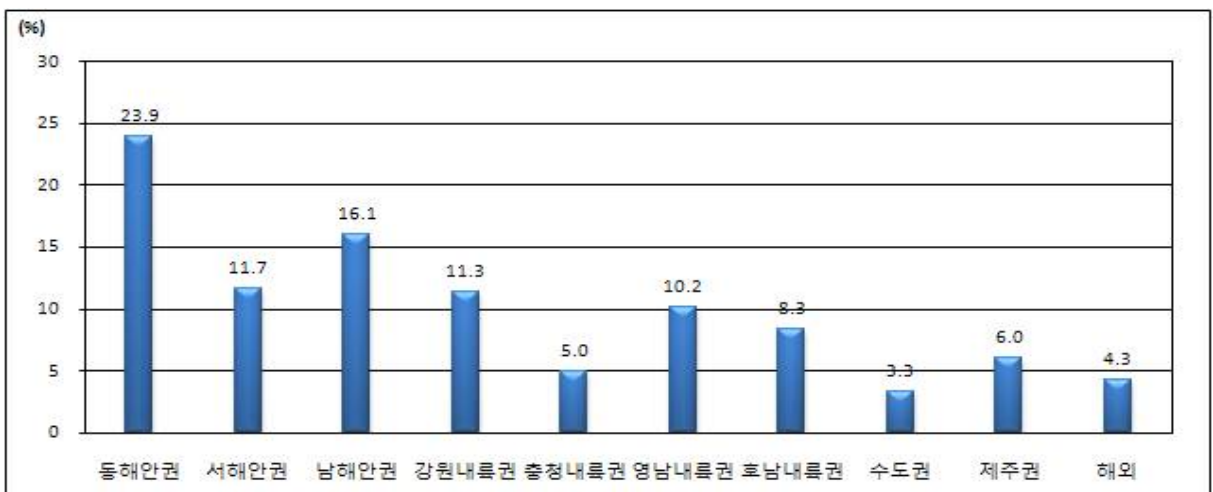
<그림 4> 휴가를 가지 않는 이유

- 전년 대비 휴가를 가지 않은 이유를 비교한 결과 휴가비용의 부담, 생업상의 이유로, 자녀 학업상의 이유 등의 경우 휴가를 가지 않는 비율은 작년 대비 증가하였으며, 개인사정, 날짜가 맞지 않아서, 건강 때문에 등의 이유로 휴가를 가지 않는 비율은 작년 대비 감소하였다.



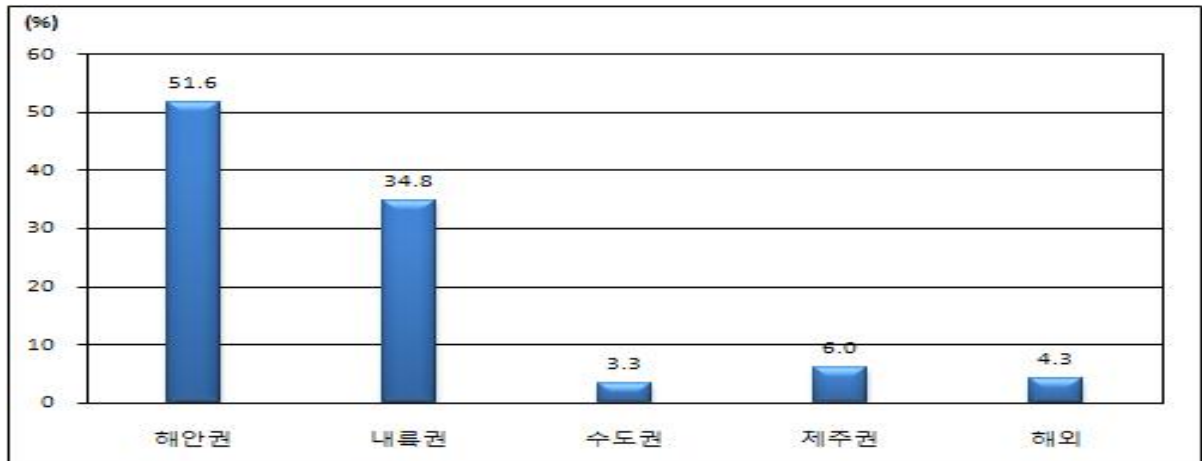
<그림 5> 전년 대비 휴가를 가지 않는 이유 변화

- 여행지역은 동해안이 23.9%로 가장 많고, 영남·호남내륙 18.5%, 강원·충청내륙 16.3%, 남해안 16.1%, 서해안 11.7%, 제주권 6.0% 순으로 나타났으며, 전년 대비 해외여행객 비율이 6.7%에서 4.3%로 감소하였다.



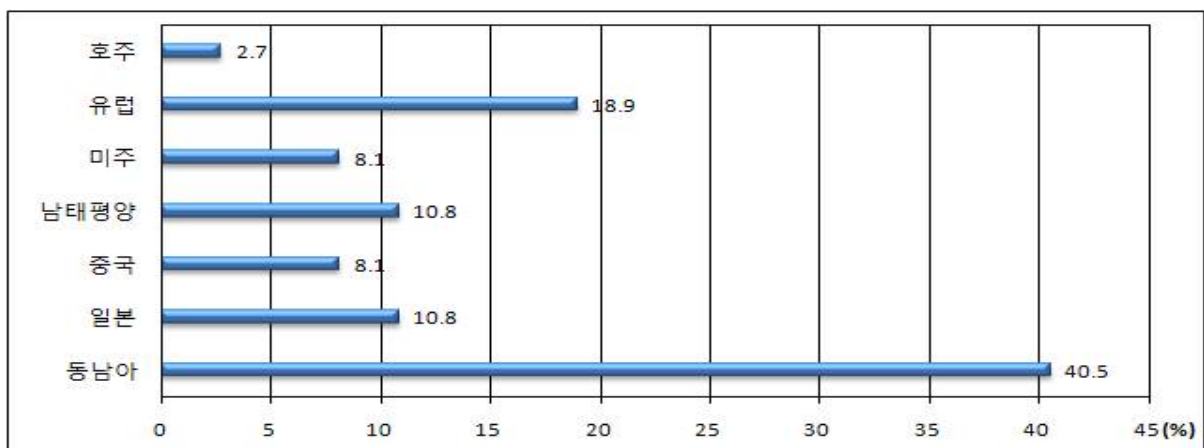
<그림 6> 국내여행 예정지역 분포

- 해안권이 51.6%, 내륙권이 34.8%, 제주권이 6.0%의 순으로 나타났으며, 하계휴가지역으로는 해안지역을 선호하는 것으로 응답하였다.



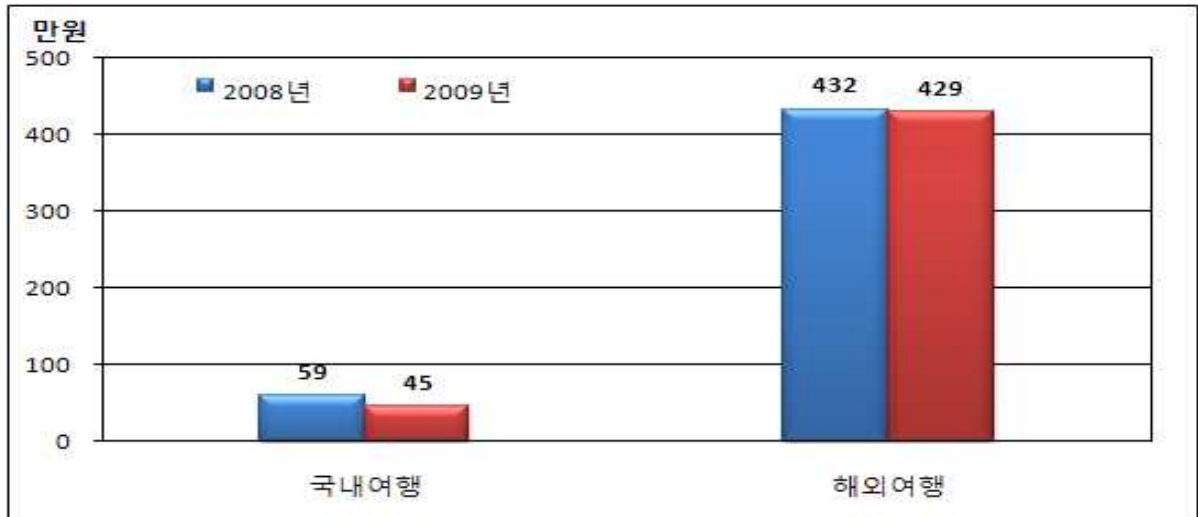
<그림 7> 여행 예정지역 유형 분포

- 해외여행 예정지역은 동남아 지역이 40.5%로 가장 많고 유럽 18.9%, 남태평양 10.8%, 일본 10.8% 순으로 전망되었다. 이는 해외여행도 근거리 여행의 비중이 높은 것을 의미한다.



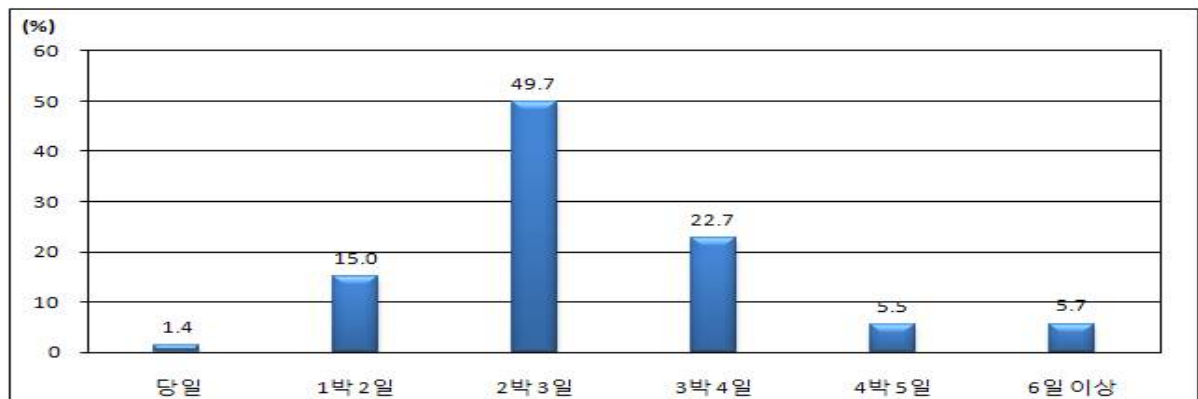
<그림 8> 특별교통대책기간 중 해외여행 예정지역 분포

- 휴가비용의 경우 국내여행과 해외여행 모두 작년에 비해 감소하였으며, 국내여행은 59만원에서 45만원으로 무려 14만원 감소하였으며, 해외여행은 432만원에서 429만원으로 3만원 감소하였다.



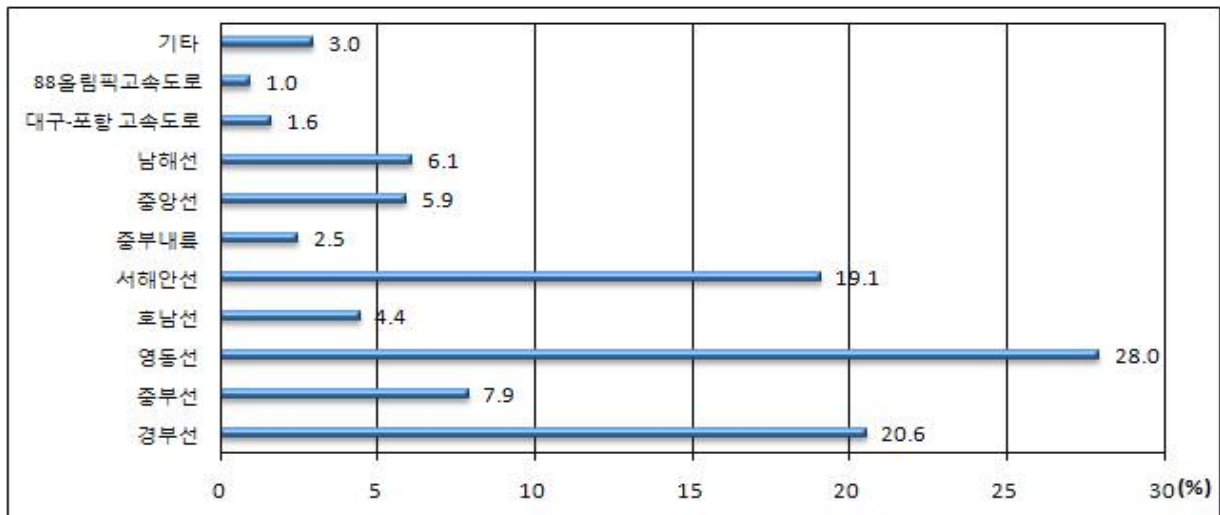
<그림 9> 전년도 대비 휴가비용 변화

- 휴가계획 여부와 휴가비용에 대한 설문조사에서는 경제적인 부담 때문에 휴가를 계획하지 않거나, 또는 고민하고 있는 국민이 많으며, 휴가를 계획하는 경우에도 휴가비용을 줄이겠다는 응답을 보였다.
- 하계 휴가시 휴가 일정은 2박 3일이 49.7%로 가장 높게 나타났으며, 3박 4일이 그 다음으로 높은 22.7%, 1박 2일이 15.0%의 순으로 나타났다. 이는 전년대비 2박3일이하의 단기여행 비율이 10%정도 증가한 결과이다.



<그림 10> 하계 휴가시 휴가일정 분포

- 하계 특별대책기간 중 전국 고속도로별로 이용 비율은 영동선이 28.0%, 경부선이 20.6%, 서해안선 19.1%, 중부선 10.4%, 남해안선 6.1% 순으로 나타났다.

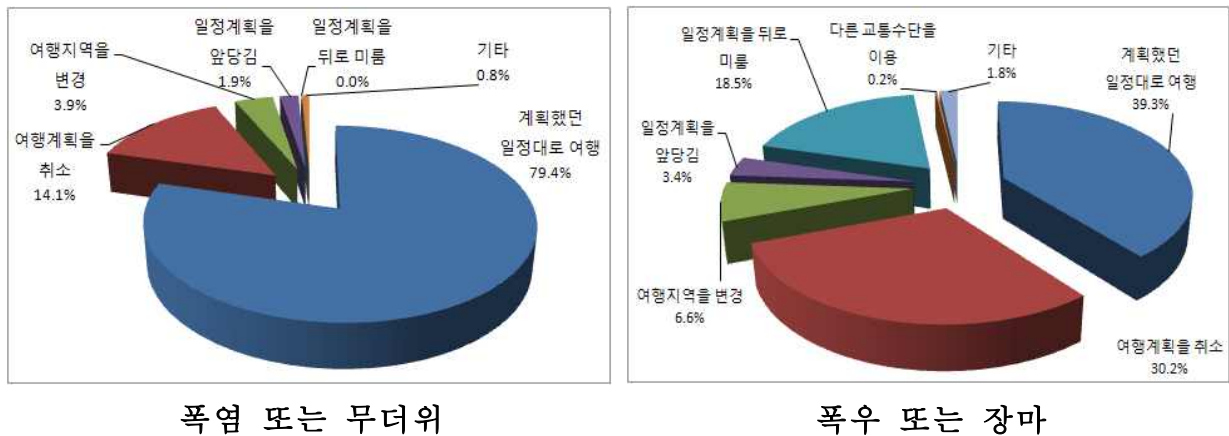


<그림 11> 고속도로별 이용객 비율

- 지구온난화 영향으로 인하여 하계 휴가 집중시기인 7월 하순과 8월 상순에는 평시 대비 기온이 상승할 것으로 기상청에서는 장기기상예보를 하고 있다. 또한 기상이변 등으로 인해 장마 또는 폭우 등의 현상이 국지적으로 나타나고 있는데, 기상청에서는 7월 하순에는 국지성 호우 가능성이 높고, 8월 상순에는 대기 불안정 등의 이유로 강수량이 평년보다 많을 것으로 예보하고 있다.
- 하계 휴가의 경우 기상여건에 영향을 많이 받기 때문에 기상여건 변화에 따른 휴가 통행행태 변화에 대하여 무더위의 경우와 폭우에 관해 2가지로 구분하여 설문하였다.
- 하계 휴가시 기상상태가 폭염 또는 무더위인 경우 계획했던 일정대로 여행하겠다는 비율이 79.4%로 가장 높았으며, 여행계획을 취소하겠다는 비

율은 14.1%, 일정을 변경하겠다는 의견은 5.8%로 나타났다.

- 하계 휴가시 기상상태가 폭우 또는 장마인 경우 계획했던 일정대로 여행하겠다는 비율이 39.3%로 가장 높았으며, 여행계획을 취소하겠다는 비율도 30.2%로 높게 나타났다. 일정을 변경하겠다는 의견도 21.9%로 일정변경시 휴가계획을 뒤로 미루겠다는 의견이 18.5%로 계획을 앞당기는 경우 3.4%보다 높게 나타났다.

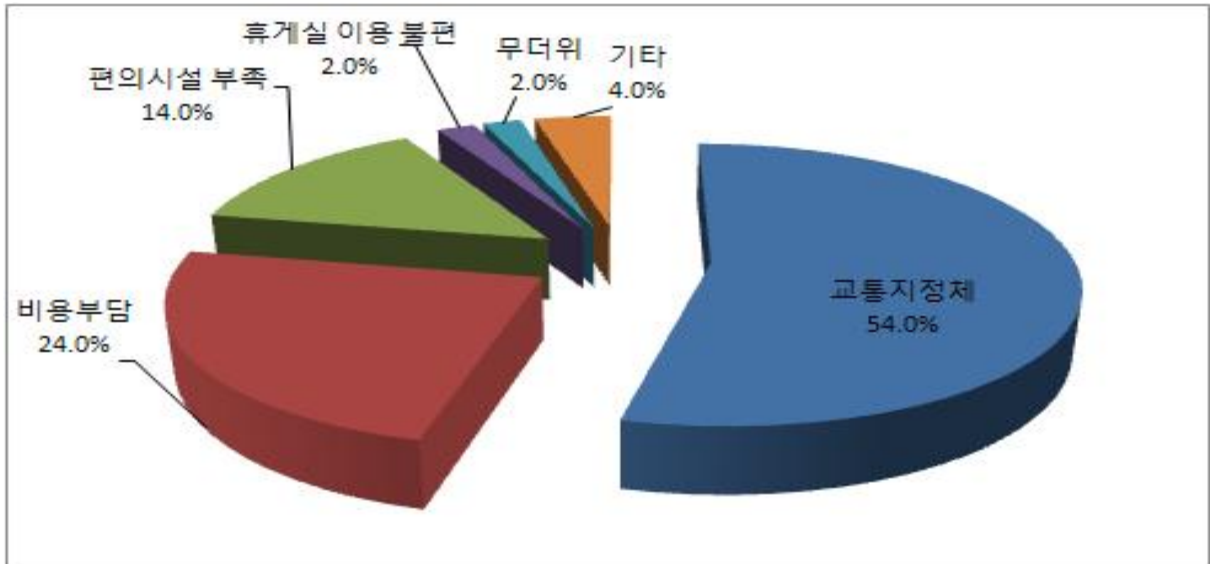


<그림 12> 기상상태에 변화에 따른 하계휴가통행 특성변화

※ 주: 장기에보상 (7.27-8.8) 평년보다 기온 높고, 국지성 호우 가능성.

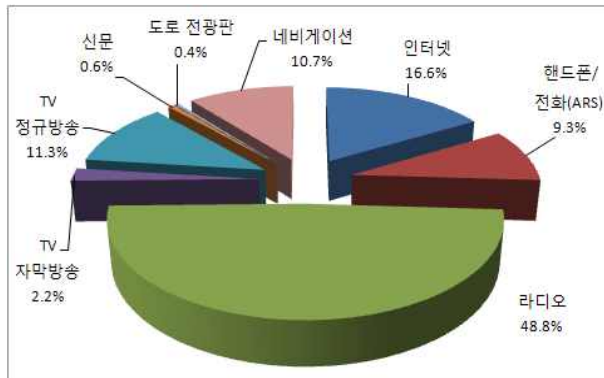
- 무더위 보다는 호우 가능성에 대한 휴가계획의 변화 가능성(39.3%, 79.4%)이 2배가량 높았으며, 호우 예보가 있는 경우 여행계획을 취소하거나, 여행일정을 변경하는 비율이 52.1%로 나타나 호우에 더 민감하게 통행특성이 변화하는 것으로 분석되었다. 또한 국지성 호우 가능성이 있으므로 여행지역을 변경하겠다는 의견도 6.6%로 나타났다.

- 하계휴가기간에 가장 불편한 사항에 대한 설문결과, 교통지정체가 54.0%, 휴가비용부담이 24.0%, 편의시설부족이 14.0%, 휴게실 이용불편이 2.0%, 무더위 2.0%, 기타 4.0%의 순으로 나타났다.

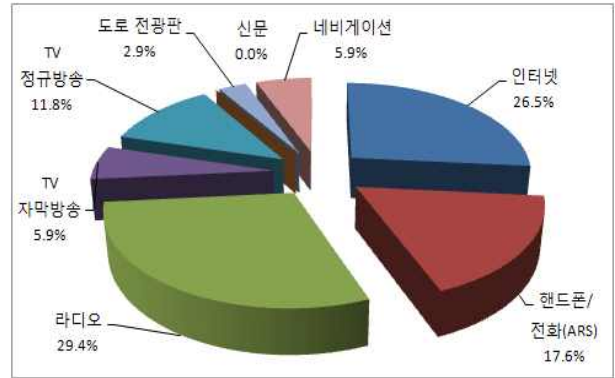


<그림 13> 하계 휴가시 불편사항

- 하계 휴가기간에 가장 불편사항인 교통지정체 문제를 해소하기 위하여 정부합동으로 특별교통대책을 마련하고 있다. 이에 대한 정보를 다양한 매체를 통해 제공하고 있다.
- 국민들이 교통정보를 주로 이용하는 매체를 살펴보면, 라디오가 48.8%로 가장 높게 나타났으며, 인터넷, TV 정규방송도 16.6%와 11.3%로 높은 비율을 차지하는 것으로 분석되었다.
- 추가로 실시된 인터넷조사 응답자의 경우에는 전화설문과 마찬가지로 라디오가 29.4%로 가장 높게 나타났으며, 인터넷이 26.5%, 핸드폰/전화 (ARS)도 17.6%로 높은 비율로 조사되었다.



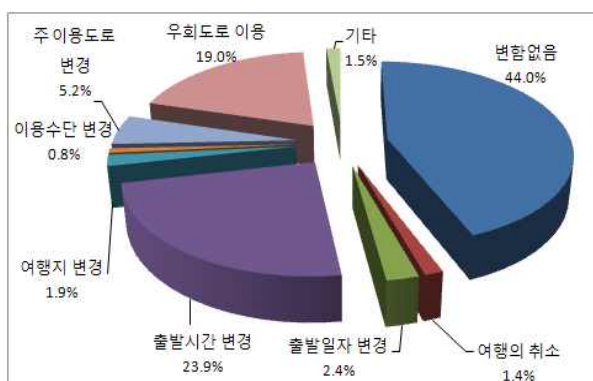
전화설문



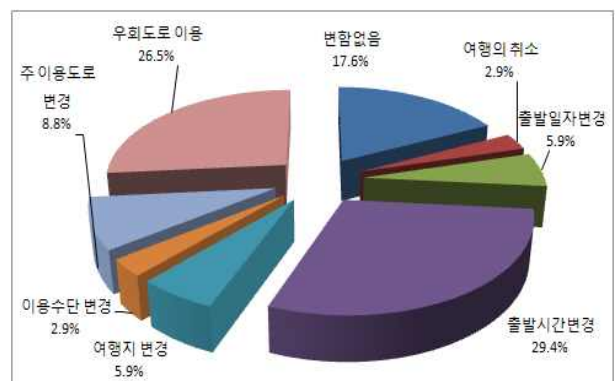
인터넷 설문

<그림 14> 하계 휴가시 교통정보 취득 매체

- 심각한 교통정체 정보 안내시 대처방법으로는 변함없이 여행 일정을 진행하겠다는 비율이 44.0%로 가장 높게 나타났으며, 출발시간을 변경하겠다는 비율도 23.9%, 우회도로를 이용하겠다는 의견이 19.0%로 높게 나타났다.
- 인터넷 조사의 경우 여행 일정을 진행하겠다는 의견이 17.6%로 전화설문조사결과가 비교해서 더 민감하게 통행특성이 변화하는 것으로 분석되었다. 출발시간을 변경하겠다는 비율이 29.4%로 가장 높게 나타났으며, 우회도로를 이용하겠다는 비율이 26.5%, 주이용도로 변경이 8.8%의 순으로 나타났다.



전화설문



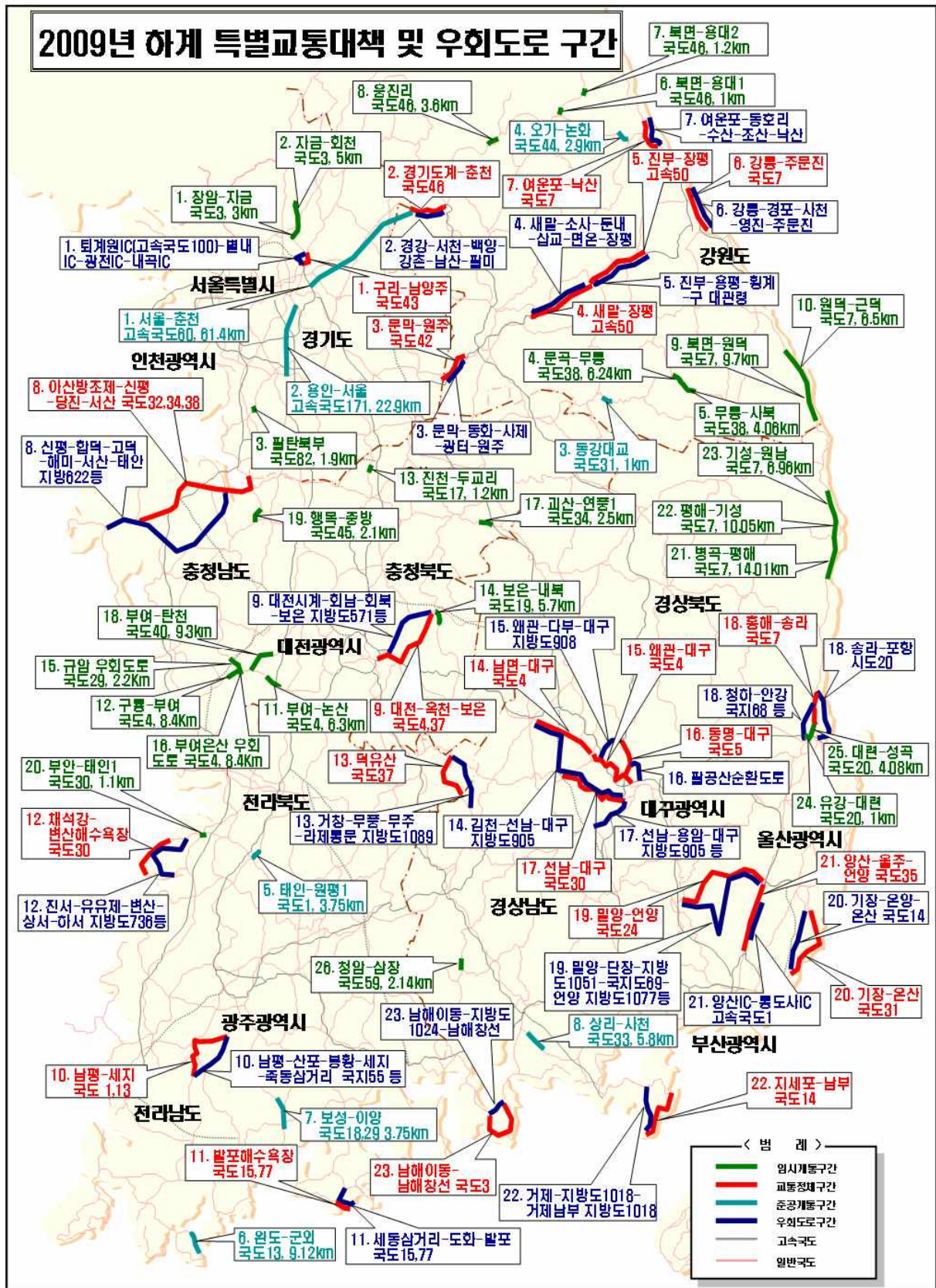
인터넷 설문

<그림 15> 심각한 교통정체 정보 안내시 대처방법

- 설문조사결과에 따르면 교통정보 제공시 주행중에는 라디오를 활용하는 것이 가장 효과적일 것으로 분석되며, 정보내용으로는 지정체 정보 및 우회도로 정보를 제공하는 것이 필요하겠다. 출발전인 경우에는 라디오, 인터넷, 전화, 정규방송 등의 다양한 매체를 활용하여 교통정보를 제공하고 출발시간대를 선택하여 교통량이 분산될 수 있도록 교통정보를 제공해야 할 것으로 판단된다.
- 또한 국지적인 기상변화가 많으므로, 교통정보 제공시 주요 지역의 기상 상태 정보도 함께 제공하여 국민의 대처에 협조해야 할 것이다.

[참고자료 2]

1. 국도 임시(조기) 개통 구간 현황



시행청	순번	공사명	노선	공사연장 (km)	개 통 구 간		비고
					연장(km)	위치(행정구역)	
계		26개소		231.27	119.84		
서울청	소계	3개소		29.76	9.9		
	1	장암-자금	3	8.1	3.0	의정부시 장암동 ~ 의정부시 용현동	'08.12
	2	자금-회천	3	12.6	5.0	의정부시 자금동 ~ 양주시 고읍동	'08.12 (양주→의정부)
	3	팔탄북부	82	9.06	1.9	화성시 팔탄면 가재리 ~ 향남면 도이리	'09.05
원주청	소계	7개소		51.8	32.3		
	1	문곡-무릉	38	6.54	6.24	정선군 남면 문곡리 ~ 정선군 남면 무릉리	'09.7.15
	2	무릉-사북	38	4.06	4.06	정선군 남면 무릉리 ~ 정선군 사북읍 사북리	'09.7.15
	3	북면-용대1	46	3.3	1.0	인제군 북면 한계리	'09.7.15
	4	북면-용대2	46	10.8	1.2	인제군 구면 용대리	'09.7.15
	5	웅진리	46	7.4	3.6	양구군 양구읍 웅진리 ~ 양구군 양구읍 공리	'08.12
	6	북면-원덕	7	9.7	9.7	삼척시 원덕읍 월천리 ~ 삼척시 원덕읍 임원	'09.7.15
	7	원덕-근덕	7	10.3	6.5	삼척시 원덕읍 임원리 ~ 삼척시 원덕읍 매원	'09.7.15
대전청	소계	9개소		89.7	38.3		
	1	부여-논산	4	17.3	6.3	논산시 광석면 갈산리- 부여군 석성면 증산리	'09.04.13
	2	구룡-부여	4	8.4	8.4	부여군 구룡면 주정리- 부여군 부여읍 군수리	'09.06.15
	3	진천-두교 리	17	9.4	1.2	진천군 이월면 신월리 - 진천군 이월면 내촌리	'09.05.20
	4	보은-내북	19	16.4	5.7	보은군 보은읍 금굴리- 보은군 보은읍 성주리	'09.07.18
	5	규암 우회도로	29	7.24	2.2	부여군 규암면 라북리 - 부여군 은산면 가중리	'09.05.20

시행청	순번	공사명	노선	공사연장 (km)	개 통 구 간		비고
					연장(km)	위치(행정구역)	
대전청	6	부여은산 우회도로	29	2.76	0.6	부여군 은산면 가중리- 부여군 은산면 은산리	'09.05
	7	괴산-연풍 1	34	9.7	2.5	괴산군 칠성면 태성리- 괴산군 칠성면 태성리	'09.07.18
	8	부여-탄천	40	11.9	9.3	부여군 부여읍 정동리- 공주시 탄천면 성리	'08.12
	9	행목-중방	45	6.64	2.1	아산시 신창면 읍내리 - 아산시 신창면 읍내리	'08.09
익산청	계	1개소		6.93	1.1		
	1	부안-태인 1	30	6.93	1.1	부안군 동진면 내기리	'09.4
부산청	소계	6개소		53.08	38.24		
	1	병곡-평해	7	14.01	14.01	영덕군 병곡면 영리 ~ 울진군 평해읍 학곡리	'09.7.15
	2	평해-기성	7	10.05	10.05	울진군 평해읍 학곡리 ~울진군 기성면 정명리	'09.7.20
	3	기성-원남	7	11.9	6.96	울진군 기성면 정명리 ~울진군 원남면 덕신리	'09.7.20
	4	유강-대련	31	5.5	1.0	포항시 흥해읍 대련리	'09.8.8
	5	대련-성곡	31	4.08	4.08	포항시 흥해읍 대련리 ~ 포항시 흥해읍 성곡리	'09.8.8
	6	청암-삼장	31	7.54	2.14	산청군 시천면 원리 ~ 산청군 삼장면 대하리	'09.7.10

2. 고속국도 및 국도 준공(조기) 개통 구간 현황

구분	구간	공사명	노선	준공연장 (km)	위치(행정구역)	비고(개통)
계	8개 구간			120.52		
서울청	소 계		2	84.3		
	1	서울-춘천 (민자사업)	고속국 도 60	61.4	서울 강동 하일 ~ 강원 춘천 동산 조양	'09.08.11 준공예정 ('09.07.15개통예 정)
	2	용인-서울 (민자사업)	고속국 도 171	22.9	경기 용인 기흥 영덕 ~ 서울 강남 세곡	'09.06.30 개통
원주청	소 계		2	3.9		
	1	동강대교	31	1.0	영월군 영월읍 하송리 ~ 영월군 영월읍 덕포리	'09.7.4
	2	오가-논화	44	2.9	양양군 서면 가리파리 ~ 양양군 서면 논화리	'09.7.1
익산청	소 계		4	26.52		
	1	태인-원평1	1	3.75	정읍시 태인읍 오봉리 ~ 정읍시 웅동읍 용호리	'09.5 준공 ('08.12 조기개통)
	2	완도-군외	13	9.12	완도군 완도읍 가용리 ~ 완도군 군외면 영풍리	'09.7 준공 예정 ('08.12 조기개통)
	3	보성-이양	29	13.65	보성군 미력면 덕림리 ~ 보성군 노동면 신천리	'09.7 준공예정 - '09.5(4.64km) - '09.1(5.50km)
18			보성군 보성읍 봉산리 ~ 보성군 보성읍 봉산리		'07.2 조기개통 -3.51km	
부산청	소 계		1	5.8		
	1	상리-사천	33	5.8	사천시 정동면 학촌리 ~ 사천시 정동면 풍정리	'09.5

3. 국도 교통정체예상구간 및 우회도로 지정 현황

구분	노선	휴가철 이동로	교통체증 예상지역	우회도로	안내표지판 설치
계		23개 구간	573.5km	708.5km	102개소/215개
서울청	1개 구간		6.0km	8.5km	4개소/ 8개
	43	구리-남양주	구리 사농 - 남양주 진접 (6.0km)	퇴계원IC(고속국도 100) → 별내IC(국도1) → 광전IC(국도 43) → 내곡IC : 8.5km	퇴계원 등 4개소/ 8개
원주청	6개 구간		131.3 km	143.8 km	58개소/123개
	46	양구-춘천-서울	경기도계-춘천 (15.5km)	경강↔서천↔백양↔강촌↔남산↔팔미(22.3km)	13개소/26개
	42	강릉-원주-서울	문막-원주 (14.7km)	문막↔동화↔사제↔광터↔원주 (17.5km)	5개소/10개
	642	강릉-원주-서울	새말↔장평 (40.0km)	새말↔소사↔둔내↔삼교↔청태산↔면온↔장평(45.0km)	11개소/21개
	631	강릉-원주-서울	진부-장평 (35.4km)	진부↔용평↔횡계↔흙대관령 (30.2km)	17개소/44개
	7	속초-강릉-부산,서울	강릉-주문진 (12.5km)	강릉↔경포↔사천↔영진↔주문진(16.8km)	8개소/15개
	7	속초-양양-춘천-서울	여운포-낙산 (13.2km)	여운포↔동호리↔수산↔조산↔낙산(12.0km)	4개소/7개
대전청	2 구간		75.2km	106.5km	10개소/20개
	383432	< 서해안 > 평택→아산방조제→신평→당진→서산→태안	아산방조제→신평→당진→서산(39km)	신평(국32)→합덕(지622)→고덕(지609)→덕산(국45)→해미(국29)→서산(국32)→태안 (69.6km)	당진, 예산 서산, 태안 등 7개소/14개
437	<속리산> 대전→옥천→보은→속리산	대전→옥천→보은 (36.2km)	대전시계(세천,지방도571)→회남(지방도571)→회북(25호선)→보은(36.9km)	세천, 회남 회북 등 3개소/6개	

구분	노선	휴가철 이동로	교통체증 예상지역	우 회 도 로	안내표지판 설 치
의 산 천	4개 구간		80.5km	97.5km	13개소/30개
	1,13	남평-세지	나주시가지 (L=28.0km)	남평(국1)→산포(국지55)→ 봉황(국지55)→세지(지820)→ 죽동삼거리(국13) (L=19.0km)	나주, 남평 등 5개소/10개
	15,77	고흥 포두-고흥 도화	발포해수욕장 (L=12.5km)	세동삼거리(국15)→도화(지855) →발포(국77) (L=26.3km)	도화소재지등 2개소/8개
	30	부안 하서-부안 진서	채석강, 변산해수욕장 (22.5km)	진서(국30)→유유제(지736,말재) →변산(국30)→상서(지736) →하서(국30) (L=25.9km)	부안 하서 언덕 등 3개소/6개
	37	경남도계-라제통문	덕유산 (L=17.5km)	거창(고제 농산,국37)→ 무주(무풍 현내,지1089)→ 무주(설천.라제통문,국30) (L=26.3km)	무주 설천 라제통문등 3개소/6개
부 산 천	10개구간		280.5km	352.2km	17개소/34개
	4	김천-대구	남면-대구 (38km)	김천(지방도905호선)-선남-대구 : 44km	김천 남면 1개소/2개
	4	왜관-대구	왜관-대구 (23km)	왜관-다부(지방도908호선)-대구 : 34km	왜관 왜관 1개소/2개
	5	가산-대구	동명-대구 (10km)	팔공산순환도로 : 20km	칠곡 동명 1개소/2개
	30	성주-대구	선남-대구 (27km)	선남(지방도905호선)-용암(국도 5호선)-대구 : 33km	성주 선남 1개소/2개
	7	포항-흥해-강구	흥해-송라 (21.4km)	송라(시도20호선)→포항 : 38.6km 청하(국지도68호선)→안강 : 26.4km	경주 안강 포항 송라 포항 청하 3개소/6개
	24	밀양-언양	밀양-언양 (31km)	밀양-단장(지방도1077호선)-지방 도1051호선-국지도69호선-언양: 50.2km	밀양 단장 언양 상북 2개소/4개
	31	기장-온산	기장-온산 (40km)	기장(국14)→온양(국14) →온 산:40km	부산 기장 울주 온산 2개소/4개
	35	양산-울주.언양	양산-울주.언양 (27.0km)	양산.1C(고속국도1)→통도사.1C(고 속국도1) : 26.4km	양산.1C분기 점 통도사.1C분기 점 2개소/4개
	14	거제 지세포-거제 남부	지세포-남부 (25.1km)	거제 지세포-지방도1018호선-거제 남부 : 32.6km	거제 지세포 거제 일운 2개소/4개
19	남해대교-창선교	남해이동-남해창선(38.0km)	남해이동-지방도1024호선-남해창 선 : 7.0km	남해이동 남해삼동 2개소/4개	

4. 고속국도(고속도로) 지정체 예상구간 현황

본부	노선명	방 향	구 간	연장 (km)	지정체 원인	발생시간	대 책		
계	21개 노선 / 74개 구간 / 753.2km								
경기 본부	경인선	인천	부평~서인천	3.8	○ 유출입 교통량 과다 ○ 병목구간 - 4차로→3차로	(평일) 07:00~10:00	○ 갓길주행 및 끼어들기 차량 단속 ○ 교통정보 안내 (VMS, 안전순찰차)		
		서울	신월나들목	4.0	○ 목동방향 교통량 과다 ○ 병목구간 - 4차로→2차로	(평일) 06:30~10:00 (토) 10:00~13:00			
	서울 외곽선	일산	계양~장수	8.7	○ 유출입 교통량 과다	상습	○ 신속한 VMS 홍보		
		퇴계원	장수~계양	8.7					
		일산	퇴계원~하남	13.0	○ 교통량 과다 ○ 중부선 지체 여파	09:00~17:00			
		퇴계원	구리~퇴계원	3.0	○ 교통량 과다 ○ 47번 국도 지체 여파	11:00~16:00			
	중부선	통영	하남~광주	12.0	○ 교통량 과다	15:00~23:00	○ 우회도로 안내 입간판 설치 및 국도 이용 유도		
		통영	서이천~호법	5.7		15:00~23:00			
		하남	호법~서이천	5.7		15:00~23:00			
		하남	곤지암~산곡	17.0		15:00~23:00			
		제2 중부선	통영	서이천~마장		3.3		○ 교통량 과다	15:00~23:00
			하남	마장~서이천		3.3			15:00~23:00
	서해안 선	서울	서평택~비봉	28.0	○ 휴가차량 증가	15:00~23:00	○ VMS교통정보 및 국도우회 조치		
		목포	안산~매송	10.0	○ 휴가차량 증가	07:00~14:00			

본부	노선명	방 향	구 간	연장 (km)	지정체 원인	발생시간	대 책	
경기 본부	서해안 선	서울	서서울(영) ~금천	12.7	○ 휴가차량 증가	7.24~8.2 18:00~22:00	○ 우회도로 안내입간판 설치로 타노선 및 국도 우회 유도 ○ 서서울영업소 중점 교통관리 (안전순찰팀)	
		목포	목감~ 서서울(영)	4.7		7.24~8.2 10:00~17:00		
	영동선	강릉	신갈~ 양지터널	17.6	○ 마성나들목 병목 ○ 용인휴게소~양지터널 입구 오르막차로 ○ 용인나들목 병목	(평일) 08:00~15:00 (금,토) 07:00~20:00	○ 용인나들목에서 국도45, 42호선 우회유도	
			이천~ 여주	8.7	○ 여주분기점 병목	(금) 19:00~22:00 (토) 08:00~18:00		○ 이천나들목에서 국도3, 42호선 우회유도 ○ 상습 끼어들기 구간 단속 강화
		인천	덕평~ 마성터널	23.4	○ 덕평~양지 오르막 차로구간 ○ 양지TN, 용인SA, 마성TN 연계	(평일) 15:00~20:00 (일) 12:00~22:00	○ 덕평나들목, 양지나들목 국도42호선 우회유도	
			여주~ 호법	14.4	○ 중부선 지정체 여파 ○ 호법분기점 병목	(일) 12:00~20:00		
		강릉	군포~ 신갈	17.0	○ 휴가차량 급증	(평일) 09:00~11:00 토,일 상시	○ 지정체시 국도우회	
		인천	군자(영)~ 서안산	2.0	○ 교통량 과다 ○ 영업소 광장 포장공사	(휴일) 14:00~18:00	○ 이동수납, 출구차로 최대개방	
		경부선	부산	판교~수원	14.5	○ 지방 출근차량 과다 ○ 서울(영) 버스 진입전 잡은 차로변경 ○ 서울(영) 버스 진입 후 끼어들기 차량	(평일) 06:30~11:00 (토) 09:00~17:00	○ 기흥-판교 확장 ○ 끼어들기 구간단속
				오산~안성	13.2	○ 평택음성선→ 경부선 합류	(토) 12:00~20:00	
	서울		판교~양재	9.0	○ 출퇴근 차량 ○ 서울시 구간 정체로 인한 연계현상	(평일) 07:00~10:30 (토) 10:00~21:00 (일) 11:00~13:00	○ 기흥-판교 확장 ○ 끼어들기 구간 단속	

본부	노선명	방 향	구 간	연장 (km)	지정체 원인	발생 시간	대 책
강원 본부	영동선	인천	여주~원주	42.0	<ul style="list-style-type: none"> 영동선 교통량 증가 중앙선 접속부 합류 (만종 분기점) 중부내륙선 접속부 합류 (여주 분기점) 	12:00~23:00	<ul style="list-style-type: none"> 갓길차로제 운영(29km) <ul style="list-style-type: none"> - 만종 → 여주(인천) - 여주(분) → 여주(강릉) 오르막 차로 탄력운영 <ul style="list-style-type: none"> - 둔내터널 오르막구간 국도우회 <ul style="list-style-type: none"> - 교통예보방송 - VMS 및 입간판 활용 - 안내도 및 AR S활용 - 영업소 안내원 배치 - e-비즈니스 활용 콜센타 기능강화 <ul style="list-style-type: none"> - 근무인원 증원 신속통제반 운영 <ul style="list-style-type: none"> - 안전순찰차 배치 - 긴급통제반 운영 본선 진·출입부 관리 <ul style="list-style-type: none"> - 나들목 및 휴게소
		인천	횡계나들목	2.0	<ul style="list-style-type: none"> 3차로 ⇒ 2차로 병목구간 	13:00~20:00	
		강릉	여주분기점~강천터널	8.0	<ul style="list-style-type: none"> 영동선 교통량 증가 	09:00~18:00	
		인천	둔내터널입구	2.0	<ul style="list-style-type: none"> 터널 병목현상(인천) 발생 터널 진출입 서행 	11:00~20:00	
		강릉	둔내터널출구	2.0			
		인천	진부터널입구	2.0			
		강릉	진부터널출구	2.0	<ul style="list-style-type: none"> 터널 진출입 서행 		
	동해선	동해	강릉분기점	0.5	<ul style="list-style-type: none"> 동해선 ⇒ 영동선 진입병목 	15:00~18:00	
		강릉	강릉분기점	0.5			
	중앙선	춘천	만종~남원주	6.0	<ul style="list-style-type: none"> 영동선(인천방향) 교통량 과다로 인한 정체 여파 	16:00~21:00	
중부 내륙선	양평	여주 부근	3.0	<ul style="list-style-type: none"> 영동선 정체 여파 휴가지 이용차량 증가 	18:00~20:00		
충청 본부	경부선	서울	천안분기점~안성	27.0	<ul style="list-style-type: none"> 버스전용차로제 시행으로 차로 감소 천안삼거리 휴게소 이용차량 증가 천안분기점 차량 합류 	15:00~23:00	<ul style="list-style-type: none"> 천삼(휴) 교통관리강화 <ul style="list-style-type: none"> - 왕카, PE드럼 설치 - 주차관리원 증원 배치 - 진출입부 불법주차 계도 갓길 운행 차량 단속
			옥천~비룡분기점	3.0	<ul style="list-style-type: none"> 차량합류 	11:00~15:00	
		회덕~신탄진	4.1	<ul style="list-style-type: none"> 버스전용차로 시점(엇갈림) 	11:00~17:00	<ul style="list-style-type: none"> 법규위반차량 단속강화 안전관리 강화 	
	부산	안성~안성천교	4.0	<ul style="list-style-type: none"> 주말 버스전용차로제 시행으로 인한 차로 감소 안성휴게소 이용차량 증가로 진출입부 혼잡 	15:00~18:00	<ul style="list-style-type: none"> 안성휴게소 교통관리강화 <ul style="list-style-type: none"> - 왕카, PE드럼 설치 - 주차관리원 증원 배치 - 진출입부 불법주차 계도 갓길 운행 차량단속 	
		회덕~신탄진	4.1	<ul style="list-style-type: none"> 버스전용차로 종점 및 호남지선(신설노선 포함) 이용차량 엇갈림 발생 	11:00~17:00		<ul style="list-style-type: none"> 국도우회 입간판 설치

본부	노선명	방 향	구 간	연장 (km)	지정체 원인	발생 시간	대 책
충청 본부	호남선	논산	여산휴게소 ~ 익산	5.0	○ 여산휴게소 이용차량 증가 ○ 확장공사구간 속도저하	18:00~ 22:00	○ 여산휴게소 혼잡개선대책 - 주차관리원 증원 배치 - 진출입부 불법주차 계도
		순천	논산분기점 ~ 여산휴게소	4.0	○ 논산분기점 합류부 ○ 여산휴게소 이용차량 증가 ○ 확장공사구간으로 인한 속도저하	14:00~ 20:00	○ 국도우회 입간판 설치 ○ 여산휴게소 혼잡개선대책 - 주차관리원 증원 배치 - 진출입부 불법주차 계도
	호남지 선	논산	유성~ 유성분기점	12.0	○ 교통량 증가	17:00~ 19:00	○ 국도우회 홍보
	서해안 선	목포	당진~ 당진분기점	10.0	○ 교통량 증가	09:00~ 19:00	○ 차로감속 안내판 설치 ○ VMS 국도우회 홍보
		서울	해미~당진	16.0	○ 교통량 증가	11:00~ 23:00	○ 국도우회간판 설치 ○ 갓길차로제 운영
	청원 상주선	청원	청원분기점 ~ 문의	8.1	○ 경부선 합류지점	13:00~ 17:00	○ 법규위반 단속강화 ○ 국도우회입간판 설치
	서천 공주선	서천	동서천부근	5.0	○ 서해안선 합류구간	13:00~ 17:00	○ 법규위반 단속강화 ○ 국도우회입간판 설치
호남 본부	호남선	천안	익산~ 서전주	20.4	○ 귀경차량 증가 ○ 오르막차로로 인한 대형차량 속도감소	(일) 15:00~ 21:00	○ VMS, TBN활용 교통안내 ○ 교통량 추이에 따라 우회 안내 입간판 설치
		천안	창평~ 동광주	6.0	○ 교통량 증가	상습	○ VMS이용 국도우회 홍보 ○ 고창담양선 이용 홍보 ○ 가변차로 개방 및 이동수납 ○ 국도접속부 신호주기 조정
경북 본부	경부선	부산	건천~ 경주	10.7	○ 경주나들목 진출차량 증가로 인한 본선지체	15:00~ 18:00	○ 복수요금소, 가변차로 운영 ○ 주말 출구부스 최대개방 ○ 국도우회 유도 - VMS 표출(본부 상황실) - 국도우회 입간판 설치 ○ 차선변경안내 입간판 설치 - 경주나들목 전방 2.1km ○ 안전순찰 강화 및 고순대 끼어들기 단속 협조요청 ○ 현장 교통관리요원 배치

본부	노선명	방향	구간	연장(km)	지정체원인	발생시간	대책	
경북본부	경부선	부산	북대구~도동	7.4	<ul style="list-style-type: none"> ○ 익산-포항선 이용차량 증가 ○ 도동분기점 분리부 노선혼란 	15:00~23:00	<ul style="list-style-type: none"> ○ 국도우회 유도 <ul style="list-style-type: none"> - VMS표출 및 입간판 설치 ○ 끼어들기, 갓길운행 계도 ○ 현장 교통관리요원 배치 ○ 노선안내 입간판 설치 ○ 착오진입차량 역주행 방지 <ul style="list-style-type: none"> - 교통관리요원 현장배치 - 팔공산TG 회차로 이용 	
	88선	대구	고령~회천대교	5.0	<ul style="list-style-type: none"> ○ 교통량 증가 ○ 선형불량 	16:00~20:00	<ul style="list-style-type: none"> ○ 교통량 분산 유도 <ul style="list-style-type: none"> - 국도우회 간판 설치 1개소 - 대구교통방송 실시간안내 ○ 고장 및 사고차량 신속견인 ○ 갓길 주정차 차량 단속 	
	중부내륙지선	현풍	서대구~화원	11.4	<ul style="list-style-type: none"> ○ 교통량 증가 ○ 확장공사로 인한 불리한 주행여건 	09:00~12:00 16:00~22:00	<ul style="list-style-type: none"> ○ 안전순찰차 집중 운영 ○ 교통방송 제보 강화 ○ 법규위반차량 집중 단속 	
			서대구~화원	11.4				
	중앙선	춘천	금호~다부	16	<ul style="list-style-type: none"> ○ 오르막구간(3.7km) ○ 터널 내부 조도가 낮아 추돌사고의 위험이 높음 ○ 터널 입구부 차로 감소(3→2차로) 	08:00~14:00	<ul style="list-style-type: none"> ○ 터널 오르막 3차로 폐쇄 ○ 터널 내부 조도 상향 운영 (5단계 → 8단계) ○ 터널 순찰차량 상시대기 ○ 국도우회 안내간판 설치 (금호~칠곡) ○ 교통방송, 전광판 홍보 	
			부산	의성~칠곡	40	<ul style="list-style-type: none"> ○ 휴가차량 증가 	16:00~22:00	<ul style="list-style-type: none"> ○ 국도우회 유도 안내간판 설치(의성~다부 3개소) ○ 교통방송, 전광판 홍보
			춘천	풍기~봉현터널	3.0	<ul style="list-style-type: none"> ○ 휴가차량 증가 	12:00~18:00	<ul style="list-style-type: none"> ○ 교통방송 및 VMS를 통한 우회 홍보 ○ 순찰차·공구차 현장 배치 ○ 풍기나들목 출구차로 조절
	중부내륙선	마산	김천~낙동	25.2	<ul style="list-style-type: none"> ○ 휴가차량 증가 	09:00~18:00	<ul style="list-style-type: none"> ○ 교통방송 및 VMS 홍보 ○ 안전순찰 강화 	
	익산포항선	포항	도동(분)	2.0	<ul style="list-style-type: none"> ○ 분·합류 엇갈림 발생 	10:00~15:00	<ul style="list-style-type: none"> ○ 안전순찰 강화 	
			대구	와촌터널~청통와촌	7.0	<ul style="list-style-type: none"> ○ 오르막차로 및 병목구간 (3→2차로) ○ 교통량 증가 	15:00~21:00	<ul style="list-style-type: none"> ○ 교통방송 및 VMS 홍보 ○ 안전순찰 강화
			포항	서포항~포항	5.0	<ul style="list-style-type: none"> ○ 휴가차량 증가 및 국도접속부 정체여파 	19:00~22:00	<ul style="list-style-type: none"> ○ 요금소 추가 개방 및 인원 증원 ○ 교통정체시 서포항영업소 우회유도 입간판 설치

본부	노선명	방향	구 간	연장 (km)	지정체원인	발생시간	해소대책
경남 본부	경부선	서울	내남정류장~경주	6.0	○ 교통량 증가	11:00~18:00	○ 실시간 교통정보제공 - VMS 문자전광판 - 교통방송(TBN)
	남해선	순천	창원분기점~군북	34.0	○ 휴가차량 증가 ○ 산인분기점 병목	06:00~21:00	○ 실시간 교통정보제공 - VMS 문자전광판 - 교통방송(TBN) ○ 국도우회(내서→진주)
		순천	진주터널~지수	8.0	○ 터널오르막구간 ○ 교통량 증가	06:00~21:00	○ 실시간 교통정보제공 - VMS 문자전광판 - 교통방송(TBN) ○ 우회안내간판설치(2개)
		순천	대저~북부산(영)	3.0	○ 교통량 증가	09:00~18:00	○ 실시간 교통정보제공 - VMS 문자전광판 - 교통방송(TBN) ○ 대저(분)~불암2육교 갓길차로제 운영
		부산	사천~산인	36.0	○ 교통량 증가 ○ 오르막 급커브에 따른 감속영향	10:00~24:00	○ 함안고개 오르막차로 폐쇄(103km) ○ VMS활용 교통분산유도 ○ 갓길차로제 운영 ○ 우회안내간판설치(2개)
		부산	냉정~구포종점	18.0	○ 교통량 증가	09:00~22:00	○ 실시간 교통정보제공 - VMS 문자전광판 - 교통방송(TBN) ○ 갓길차로제 운영
		남해지 선	부산	장유~서부산종점	17.0	○ 교통량 증가	12:00~22:30
	통영 대전선	통영	통영(영)	3.0	○ 교통량 증가	11:00~17:00	○ 우회안내간판 설치 - 북통영(영)
	중앙선	춘천	삼락~대동(영)	9.0	○ 교통량 증가	08:00~20:00	○ 민자노선 교통정보연계 ○ 갓길차로제 운영
		부산	대동(분)~대동(영)	3.0	○ 교통량 증가	14:00~21:00	○ 실시간 교통정보제공 - VMS 문자전광판 - 교통방송(TBN)
	중앙지 선	양산	대동분기점~물금	3.0	○ 교통량 증가	09:00~19:00	○ 실시간 교통정보제공 - VMS 문자전광판 - 교통방송(TBN)
		김해	양산~대동분기점	7.0	○ 대동분기점 정체 여파	14:00~21:00	○ 실시간 교통정보제공 - VMS 문자전광판 - 교통방송(TBN)

5. 고속도로 병목구간 관리대책

노선명	방향	병목구간	병목발생원인	관리대책
계	10개 노선 / 21개 구간			
경인선	인천	서인천나들목	○ 차로수 감소	○ 갓길주행 및 끼어들기 차량 단속
	서울	신월나들목	○ 차로수 감소	○ 갓길주행 및 끼어들기 차량 단속
영동선	강릉	복수원~ 광교터널	○ 오르막구간 속도 저하	○ 복수원 전방 지정체 안내간판 설치 ○ 도로정보안내판 이용 교통상황 홍보
	강릉	용인~ 양지터널	○ 용인나들목 3차로에서 2차로로 차로감소 ○ 갓길 주행 증가	○ 용인나들목에서 국도 45, 42호선 우회 유도 ○ 위반차량 단속 강화
	강릉	이천~ 여주분기점	○ 여주분기점 4차로에서 2차로로 차로감소 ○ 끼어들기 차량	○ 이천나들목에서 국도 3, 42호선 우회 유도 ○ 안전순찰 강화
	인천	호법분기점	○ 호법분기점 4차로에서 2차로로 차로감소	○ 이천나들목에서 국도 3, 42호선 우회 유도
	인천	만종분기점 둔내터널 횡계나들목	○ 엇갈림 발생	○ 갓길차로제 운영 ○ 안전순찰차 배치 - 갓길무단 주정차 단속등 ○ 긴급 통제반(요원) 운영
○ 차로수 감소(3→2)				
동해선	양방향	강릉분기점	○ 엇갈림 발생	
경부선	부산	천안분기점	○ 차로수 감소(4→3)	○ 갓길 운행차량 단속
	서울	남이분기점	○ 교통량 증가	○ 안전순찰 강화
호남선	순천	논산분기점	○ 천안-논산 합류부	○ 국도우회 유도(VMS) ○ 안전순찰 강화
	천안	익산분기점	○ 익산-장수 합류부	○ 끼어들기 방지용 PE드럼 설치
서해안선	서울	화성휴게소	○ 휴게소 진출차량 엇갈림 발생	○ 갓길운행, 끼어들기 방지용 PE드럼 설치
	목포	화성휴게소		
	목포	당진분기점	○ 차로수 감소(3→2)	○ 갓길운행, 끼어들기 방지용 PE드럼 및 이동식방호벽 설치 ○ 국도우회 유도(VMS)
88선	광주	171km	○ 차로수 감소(2→1)	○ 안전순찰차 배치 ○ 갓길운행, 끼어들기 단속
중부내륙선	마산	133km	○ 차로수 감소(3→2)	○ 안전순찰차 배치 ○ 갓길운행, 끼어들기 단속
익산포항선	대구	12km	○ 차로수 감소(3→2)	○ 안전순찰 강화 ○ 차량 지·정체시 후미안전관리
남해선	순천	산인분기점	○ 차로수감소 (4차로→2차로)	○ 합류차로수 조정 - 남해선 산인T/G→순천방향 차로수 축소운영(2차로→1차로) - 마산외곽선→남해선 2차로 유지 - 합류지점 차로수 변경(3차로→2차로)

6. 임시화장실 설치 현황

○ 본 선(13개소 15동 124칸)

구 분	노 선	설치위치	이 정 (km)	방 향	기 존 (동/칸)	증 설 (동/칸)	합 계 (동/칸)	비 고
계	8개 노선	13개소					15/124	
경기 본부	서해안선	화성	302.0	시흥	-	1/11	1/11	수세식
			302.0	목포	-	2/22	2/22	수세식
					-	1/17	1/17	포세식
	경부선	기흥	390.5	부산	-	1/11	1/11	수세식
	중부선	하남만남	364.0	통영	-	1/11	1/11	수세식
영동선	여주	86.0	강릉	-	1/11	1/11	포세식	
강원 본부	영동선	적금버스정류장	99.0	인천	-	1/3	1/3	포세식
		비상주차대	203.0	인천	-	1/6	1/6	포세식
경북 본부	중부내륙지선	화원TG	16.9	현풍	-	1/5	1/5	포세식
	중앙선	명곡BS	137.2	부산	-	1/5	1/5	포세식
경남 본부	마산외곽선	창원1TN	124.0	순천	-	1/4	1/4	포세식
	남해선	산인(영)	114.0	순천	-	1/4	1/4	포세식
		북부산(영)	161.6	부산	-	1/7	1/7	수세식
	중앙선	대동(영)	7.3	부산	-	1/7	1/7	수세식

○ 휴게소(124개소 210동 1,084칸)

구 분	기존		증설						합계		비고
			임시화장실		가변화장실		직원화장실				
휴게소명	동수	칸수	동수	칸수	동수	칸수	동수	칸수	동수	칸수	
계	21	152	25	179	42	253	122	500	210	1,084	
죽전(서울)	0	0	0	0	0	0	1	3	1	3	수세식
기흥(부산)	1	12	0	0	0	0	0	0	1	12	수세식
안성(서울)	0	0	0	0	1	13	1	5	2	18	수세식
안성(부산)	0	0	0	0	0	0	1	6	1	6	수세식
하남(만남)	0	0	1	4	0	0	0	0	1	4	포세식
	1	10	0	0	0	0	1	3	2	13	수세식
이천(하남)	0	0	0	0	0	0	1	3	1	3	수세식
이천(통영)	0	0	0	0	1	1	1	4	2	5	수세식
용인(서창)	0	0	0	0	0	0	1	4	1	4	수세식
용인(강릉)	0	0	0	0	0	0	1	5	1	5	수세식
덕평(인천)	0	0	0	0	0	0	1	16	1	16	수세식

여주(서창)	0	0	0	0	0	0	1	7	1	7	수세식
여주(강릉)	0	0	1	10	0	0	1	5	2	15	수세식
화성(시흥)	0	0	1	7	0	0	1	5	2	12	포세식
화성(목포)	3	9	2	17	0	0	1	5	6	31	포세식
	0	0	0	0	0	0	1	5	1	5	수세식
문막(인천)	0	0	1	10	0	0	1	3	2	13	수세식
문막(강릉)	0	0	0	0	0	0	1	2	1	2	수세식
횡성(인천)	0	0	1	10	0	0	0	0	1	10	포세식
	0	0	0	0	0	0	1	9	1	9	수세식
횡성(강릉)	0	0	0	0	0	0	1	2	1	2	수세식
평창(인천)	0	0	1	10	0	0	1	2	2	12	수세식
평창(강릉)	0	0	0	0	0	0	1	7	1	7	수세식
강릉(인천)	0	0	0	0	0	0	1	2	1	2	수세식
강릉(강릉)	0	0	0	0	0	0	1	5	1	5	수세식
동해(동해)	0	0	0	0	0	0	1	4	1	4	수세식
원주(부산)	0	0	0	0	1	5	1	5	2	10	수세식
원주(춘천)	0	0	0	0	1	5	1	5	2	10	수세식
홍천강(춘천)	0	0	1	12	0	0	1	6	2	18	수세식
춘천(부산)	0	0	0	0	0	0	1	5	1	5	수세식
단양(부산)	0	0	0	0	0	0	1	2	1	2	수세식
단양(춘천)	0	0	0	0	0	0	1	2	1	2	수세식
치악(부산)	0	0	0	0	0	0	1	3	1	3	수세식
치악(춘천)	0	0	0	0	0	0	1	3	1	3	수세식
충주(양평)	0	0	0	0	0	0	1	7	1	7	수세식
충주(마산)	1	10	0	0	0	0	0	0	1	10	수세식
괴산(마산)	0	0	0	0	0	0	1	4	1	4	수세식
입장(서울)	0	0	0	0	0	0	1	4	1	4	포세식
	0	0	2	10	0	0	1	5	3	15	수세식
망향(부산)	0	0	2	10	0	0	1	2	3	12	수세식
천안(서울)	0	0	0	0	0	0	1	3	1	3	수세식
천안(부산)	0	0	2	6	1	6	0	0	3	12	수세식
청원(서울)	0	0	0	0	1	10	1	4	2	14	수세식
옥산(부산)	2	16	0	0	1	3	1	4	4	23	수세식
죽암(서울)	0	0	0	0	0	0	1	2	1	2	수세식
죽암(부산)	0	0	0	0	1	2	1	2	2	4	수세식
신탄진(서울)	0	0	1	7	1	9	1	4	3	20	수세식
옥천(서울)	0	0	0	0	1	7	1	6	2	13	포세식
옥천(부산)	0	0	0	0	1	7	1	3	2	10	수세식
금강(부산)	0	0	0	0	1	15	1	6	2	21	수세식
황간(서울)	0	0	0	0	1	7	1	3	2	10	수세식
황간(부산)	0	0	0	0	1	7	1	3	2	10	수세식
계룡(대전)	0	0	0	0	0	0	1	4	1	4	포세식
	1	6	0	0	0	0	1	4	2	10	수세식
벌곡(논산)	0	0	2	4	0	0	0	0	2	4	포세식
	0	0	0	0	1	6	1	5	2	11	수세식
여산(천안)	0	0	0	0	0	0	1	4	1	4	수세식

여산(순천)	0	0	0	0	0	0	1	13	1	13	수세식
음성(하남)	0	0	0	0	0	0	1	5	1	5	수세식
음성(통영)	0	0	0	0	0	0	1	5	1	5	수세식
오창(하남)	0	0	0	0	0	0	1	5	1	5	수세식
오창(통영)	0	0	0	0	0	0	1	5	1	5	수세식
인삼랜드(하남)	1	8	0	0	0	0	0	0	1	8	포세식
	0	0	0	0	1	6	1	3	2	9	수세식
인삼랜드(통영)	0	0	0	0	1	7	1	12	2	19	수세식
덕유산(하남)	0	0	1	10	0	0	0	0	1	10	포세식
	0	0	0	0	1	8	1	3	2	11	수세식
덕유산(통영)	0	0	1	6	1	8	0	0	2	14	포세식
	0	0	0	0	0	0	1	2	1	2	수세식
행담도(양)	0	0	1	10	1	12	1	12	3	34	수세식
서산(서울)	0	0	1	10	0	0	1	3	2	13	수세식
홍성(서울)	0	0	0	0	0	0	1	3	1	3	수세식
홍성(목포)	0	0	0	0	0	0	1	3	1	3	수세식
대천(서울)	0	0	0	0	1	6	1	6	2	12	수세식
대천(목포)	0	0	0	0	1	6	1	4	2	10	수세식
서천(서울)	0	0	0	0	0	0	1	3	1	3	포세식
	0	0	0	0	1	7	1	5	2	12	수세식
서천(목포)	0	0	0	0	0	0	1	3	1	3	포세식
	0	0	0	0	1	7	1	5	2	12	수세식
속리산(청원)	0	0	0	0	0	0	1	4	1	4	수세식
예산(당진)	0	0	0	0	0	0	1	2	1	2	포세식
예산(대전)	0	0	0	0	0	0	1	3	1	3	포세식
부여(공주)	0	0	0	0	0	0	1	2	1	2	포세식
부여(서천)	0	0	0	0	0	0	1	2	1	2	포세식
군산(시흥)	0	0	0	0	0	0	1	3	1	3	포세식
군산(목포)	0	0	0	0	0	0	1	2	1	2	포세식
정읍(논산)	0	0	0	0	1	6	1	6	2	12	수세식
정읍(순천)	0	0	0	0	0	0	1	3	1	3	수세식
곡성(천안)	0	0	0	0	1	4	1	2	2	6	수세식
곡성(순천)	0	0	0	0	0	0	1	4	1	4	수세식
주암(논산)	0	0	0	0	0	0	1	4	1	4	수세식
순천(순천)	0	0	0	0	0	0	1	4	1	4	수세식
섬진강(부산)	0	0	0	0	0	0	1	1	1	1	포세식
남원(목포)	0	0	0	0	0	0	1	1	1	1	수세식
고창고인돌(시흥)	0	0	0	0	0	0	1	11	1	11	수세식
고창고인돌(목포)	0	0	0	0	0	0	1	10	1	10	수세식
함평천지(서울)	0	0	0	0	1	4	1	4	2	8	수세식
함평천지(목포)	0	0	0	0	0	0	1	2	1	2	수세식
함평나비(광주)	0	0	0	0	0	0	1	3	1	3	수세식
진안(익산)	0	0	0	0	0	0	1	4	1	4	수세식
진안(장수)	0	0	0	0	0	0	1	3	1	3	수세식
추풍령(서울)	0	0	0	0	0	0	1	1	1	1	수세식
추풍령(부산)	0	0	0	0	0	0	1	2	1	2	수세식

김천(서울)	0	0	0	0	0	0	1	5	1	5	수세식
칠곡(서울)	1	6	0	0	0	0	1	2	2	8	수세식
칠곡(부산)	1	4	0	0	1	7	1	2	3	13	수세식
경산(서울)	0	0	0	0	0	0	1	2	1	2	수세식
평사(부산)	0	0	1	6	0	0	0	0	1	6	수세식
건천(서울)	0	0	0	0	0	0	1	5	1	5	수세식
건천(부산)	0	0	0	0	0	0	1	2	1	2	수세식
거창(옥포)	0	0	0	0	1	4	1	1	2	5	수세식
거창(고서)	0	0	0	0	1	4	1	1	2	5	수세식
동명(부산)	0	0	0	0	0	0	1	5	1	5	수세식
동명(춘천)	0	0	0	0	0	0	1	5	1	5	수세식
군위(부산)	0	0	0	0	1	8	1	4	2	12	수세식
군위(춘천)	0	0	0	0	1	8	1	4	2	12	수세식
안동(춘천)	0	0	0	0	0	0	1	3	1	3	수세식
안동(부산)	0	0	0	0	0	0	1	4	1	4	수세식
선산(양평)	1	10	0	0	0	0	1	2	2	12	포세식
선산(마산)	1	10	0	0	0	0	1	2	2	12	포세식
문경(양평)	0	0	0	0	0	0	1	2	1	2	수세식
문경(마산)	0	0	0	0	1	2	0	0	1	2	포세식
	0	0	0	0	1	3	1	2	2	5	수세식
경주(부산)	0	0	0	0	1	5	1	10	2	15	수세식
언양(서울)	2	9	0	0	0	0	0	0	2	9	포세식
	0	0	0	0	1	5	1	2	2	7	수세식
언양(부산)	1	1	0	0	0	0	0	0	1	1	포세식
	0	0	0	0	1	3	1	2	2	5	수세식
양산(서울)	0	0	0	0	1	4	1	6	2	10	수세식
진영(순천)	0	0	0	0	1	5	1	6	2	11	수세식
진영(부산)	0	0	0	0	1	7	1	5	2	12	수세식
장유(부산)	1	19	0	0	0	0	0	0	1	19	수세식
남강(순천)	1	7	1	7	0	0	1	3	3	17	수세식
남강(부산)	1	12	1	13	0	0	1	3	3	28	수세식
사천(순천)	0	0	0	0	1	2	0	0	1	2	수세식
사천(부산)	0	0	0	0	1	2	0	0	1	2	수세식
고성(하남)	0	0	0	0	0	0	1	3	1	3	수세식
고성(통영)	1	3	0	0	0	0	1	2	2	5	수세식

7. 오르막차로 탄력운영 계획

노선명	위 치	방 향	폐쇄길이	비 고
영동선	둔내터널 172.3~174.2km	인천	1.9km	PE드럼, 라바콘 설치
남해선	함안고개 103.0~103.7km	부산	0.7km	PE드럼 설치

8. 2009년 국내자동차제작사 하계합동 무료점검서비스 실시계획

구 분			현 대	기 아	지 엠 대 우	르 노 삼 성	쌍 용	
실시 기간 / 시간			2009. 7. 30 - 8. 5일(7일간) / 09:00~17:00					
총 합 상 황 실			080-600-6000	080-200-2000	080-728-7288	080-300-3000	080-600-5582	
합동 행사 지역	경 북	화진해수욕장	◎	◎	◎	◎	◎	
	전 북	무주구천동	◎	◎	◎	◎	◎	
고속도로 휴게소 AS 코너 운영	경 부	죽 전	-	-	031-262-1651(▲)	-	쌍용은 고속도로 휴게소코너에 서비스코너를 미운영하므로 종합상황실로 문의 요망	
		망 향	080-600-6000(▼)	080-200-2000(▼)	041-622-8255(▼)	080-300-3000(▼)		
		죽 암	-	-	043-260-9195(▲)	-		
		추 풍 령	080-600-6000(▼)	-	054-430-0372(▼)	080-300-3000(▼)		
		칠 곡	-	080-200-2000(▼)	-	-		
		언 양	-	-	052-264-8254(▲)	-		
	호 남	벌 곡	080-600-6000(▼)	-	-	-		
		여 산	-	-	063-836-5474(▼)	-		
		백 양 사	-	080-200-2000(▲)	-	-		
	중 부	만남의광장	-	-	031-792-8255(▼)	-		
		음 성	080-600-6000(▼)	-	-	-		
	중부내륙	충 주	080-600-6000(▼)	080-200-2000(▼)	-	-		
		영 동	여 주	080-600-6000(▼)	080-200-2000(▼)	031-884-8255(▼)		-
	AS 코너	논산.천안	횡성(소사)	080-600-6000(▼)	-	033-342-5801(▼)		080-300-3000(▼)
			정 안	080-600-6000(▼)	-	-		-
	운 영	88선	지 리 산	-	-	063-636-2817(▼)		-
		남 해	섬 진 강	-	-	061-772-0180(▲)		-
			진 영	-	080-200-2000(▲)	-		-
		중 앙	치 약	080-600-6000(▲)	080-200-2000(▲)	033-763-8278(▼)		-
		대통선	덕 유 산	-	080-200-2000(▼)	-		-
서해안		화 성	080-600-6000(▼)	-	031-354-9774(▼)	-		
		서 산	080-600-6000(▼)	-	-	080-300-3000(▼)		
	군 산	-	080-200-2000(▼)	-	-			
국도	강 원	내설악휴게소	-	-	033-463-8255(■)	-		

- 주) 1. ▲ : 상행선, ▼ : 하행선, ■ : 국도, ◎ : 합동행사
 2. 합동행사 외에 각사별로 오토(썸머)캠프장과 패트롤카도 운영한다.
 o. 오토(썸머)캠프 운영(2개사)
 -. 현 대 : 성우리조트 (강원도 원주시 소재)
 -. 르노삼성 : 마검포해수욕장 (충남 태안군 소재)
 o. 패트롤카 운영(2개사 - 현대, 기아)
 -. 운영개소 : 2개소 (7번 국도 - 강원지역, 32·40번 국도 - 충남 서산지역)
 3. 현대차는 합동행사지역외 썸머캠프, 패트롤카, 고속도로휴게소에서 13일간(7.28일~8.9일 까지) 무료점검서비스를 실시한다.

9. 교통정보안내 전화 및 인터넷 주소

- ◆ **종합교통정보안내(고속도로, 국도, 철도, 항공, 기상) : ARS 1333**
 - ▶ 인터넷 실시간 교통정보제공: www.mltm.go.kr(,국토해양부 홈페이지)
 - ▶ 지역별 교통정보제공 사이트
 - 수도권 <http://www.scmo.go.kr>
 - 충청지역 <http://dcmoits.moct.go.kr>
 - 전라지역 <http://icmoits.moct.go.kr>
 - 경상지역 교통정보 제공 <http://pcmoits.mltm.go.kr>
- ◆ **고속도로 정보안내 : ARS 1588-2505**
 - 인터넷 홈페이지 : www.ex.co.kr
 - 고속도로 교통정보 제공 : www.roadplus.com
 - 교통상황제보전화 : 080-701-0404
- ◆ **철도 정보안내 : (국번없이) 1544-7788 (예약⇒1544-8545)**
 - 인터넷 홈페이지 : www.korail.go.kr
- ◆ **도로이용불편신고 : 080-0482-000**
- ◆ **기상안내 : 841-0011, ARS 131(해당지역 DDD번호+ 131)**
 - 인터넷 기상정보제공 : www.kma.go.kr
- ◆ **고속버스 승차권 예약안내**
 - 인터넷 : www.kobus.co.kr / www.easyticket.co.kr
 - ARS안내 : 1544-5551 / 1588-6900
 - 고속버스 상황실 : 535-5423
- ◆ **대중교통 환승 : www.tago.go.kr**
- ◆ **항공기 : 대한항공 www.koreanair.com
아시아나항공 www.flyasiana.com**
- ◆ **여객선 : www.island.haewoon.co.kr**
- ◆ **응급환자 수송 : 119, 병원진료 안내 1339(핸드폰은 해당지역 DDD번호+ 1339)**
- ◆ **대형재난사고 발생시 인근 군부대 지원 : 080-960-6119**