 국토해양부 <small>Ministry of Land, Transport and Maritime Affairs</small>	보도자료		함께하는 공정사회! 더 큰 희망 대한민국
	배포 일시	2012. 7. 17(화) 총 37매(본문 5, 붙임 32)	
담당 부서	종합교통정책과	담당자	• 과장 김상도, 서기관 양장현, 주무관 선기운 • ☎ (02)2110 - 8651, 8652, 8653
보도 일시		2012년 7월 18일(수) 조간부터 보도하여 주시기 바랍니다. ※ 통신·방송·인터넷은 7.17(화) 11시 이후 보도 가능	

“휴가객 44% 7.27~8.30에 집중”

7.25~8.12 특별교통대책 기간…작년보다 통행량 2.5% 증가

□ 국토해양부(장관 권도엽)는 오는 7월 25일(수요일)부터 8월 12일(일요일)까지 19일간을 하계 휴가철 특별교통대책기간으로 정하고 국민들이 안전하고 편안한 여행길이 될 수 있도록 관계기관 합동으로 하계특별교통대책을 마련하였다.

□ 우선, 대책기간 동안 교통수요 분석결과를 살펴보면,

○ 금년 여름 특별교통대책기간(7.25~8.12, 19일간) 동안 일평균 406만명, 총 7,723만명이 이동하여 작년대비 2.5% 증가, 평시대비 16.1% 증가하고,

* 작년 같은 기간(397만명/일)에 비해 2.5% 증가, 평시(350만명/일)보다 16.1% 증가

※ 조사기관 : 한국교통연구원

- 조사방법 : 컴퓨터를 이용한 전화설문조사(CATI)

- 조사기간 : '12.6.30(토), 7.2(월), 7.3(화)(3일간)

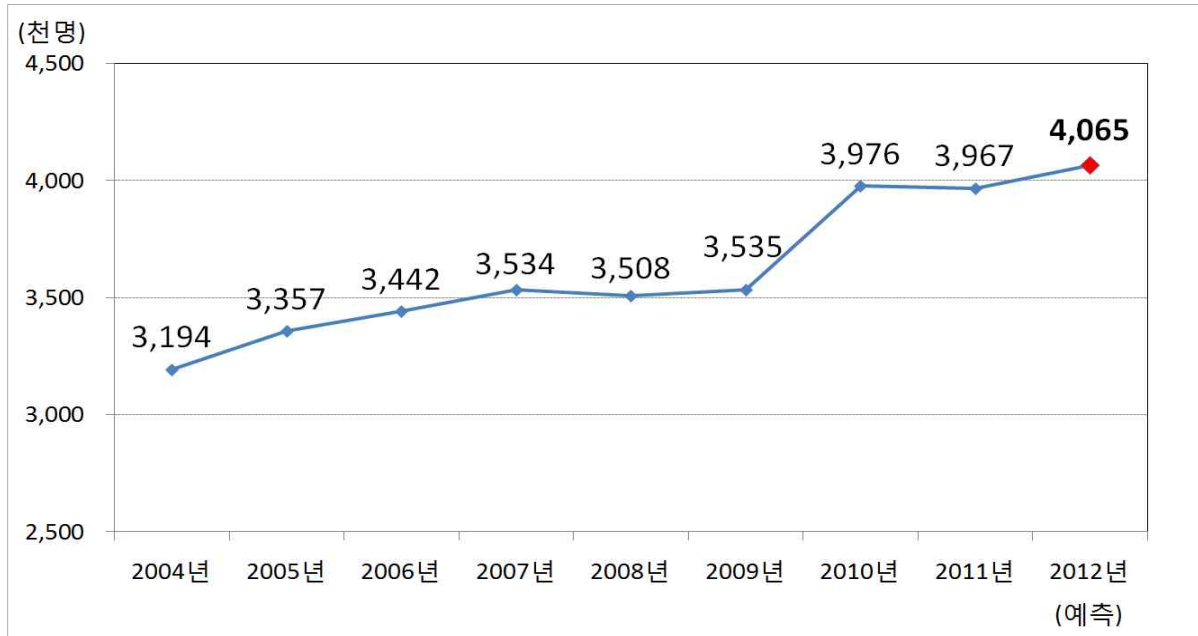
- 조사표본 : 총조사 세대수 4,000세대(신뢰수준 95%, 표본오차 ±1.55%)

○ 전국 고속도로 이용차량은 총 7,410만대(일평균 390만대)로 작년 같은 기간(총 7,201만대, 일평균 379만대)보다 2.7% 증가할 것으로 전망된다.

* 작년 같은 기간(379만대/일)에 비해 2.7% 증가, 평시(360만대/일)보다 8.3% 증가

* 고속도로별 이용도 : 영동선 24.4%, 경부선 19.9%, 서해안선 16.7%, 중부선 9.4%, 호남선 9.3%, 남해선 4.8%

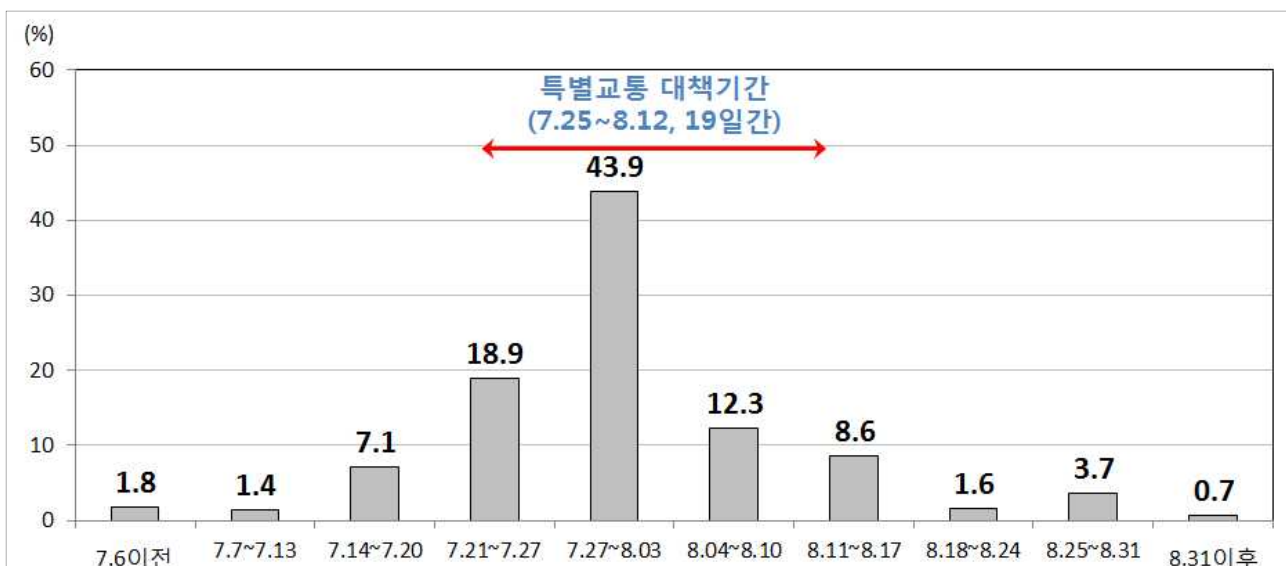
2012년 하계특별교통대책기간 중 이동수요 추이(일평균)



○ 이번 대책기간 동안 올 여름휴가객의 약 66.7%가 몰릴 것으로 보이며, 특히, 7.27~8.3까지는 휴가객의 절반에 가까운 43.9%의 이동수요가 집중되어 평시에 비해 약 28.7% 정도 통행량이 증가할 것으로 예상된다.

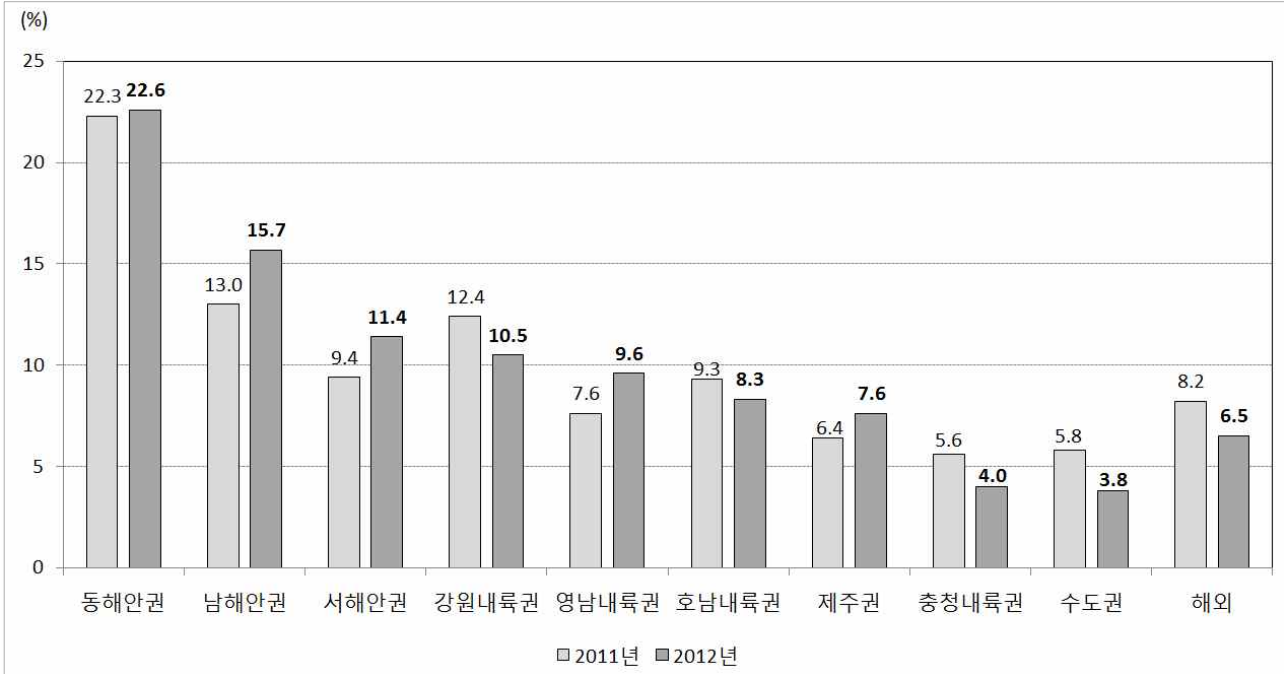
- 특히, 8.3(금)은 휴가지로 출발하는 차량으로, 8.6(월)에는 휴가지에서 돌아오는 차량으로 고속도로 혼잡이 가장 심할 것으로 예상된다.

특별교통대책기간 중 일자별 이동인원 전망(비율)



- 예상 휴가지역으로는 동해안(22.6%)이 가장 높게 나타났으며, 남해안권(15.7%), 서해안권(11.4%), 강원내륙권(10.5%) 순으로 선호하는 것으로 나타났다.

예상 휴가지역별 분포(비율)



- 정부에서는 금년 여름철 교통수요에 대응하기 위해 철도·고속버스 등 대중교통의 수송력 증강과 도로소통대책에 중점을 두면서도 국민의 안전과 편의를 최우선하여 특별교통대책을 추진할 계획이다.
- 먼저, 휴가기간 이동객의 원활한 수송을 위해 특별교통대책기간 동안 1일 평균 철도 266량, 고속버스 273회, 항공기 36편, 선박 244편을 증회하는 등 대중교통 수송력이 증강된다.

구 분	'12평시(A)	기간중 증강	합계(B)	B/A(%)
기차(량수)	5,047	266	5,313	105.3
고속버스(회수)	5,648	273	5,921	104.8
항공기(편수)	373	36	429	109.2
여객선(편수)	805	244	1,049	130.4

* 시외버스 7,924대(상용차 7,620대, 예비차 304대) 교통수요에 따라 노선별 증회 운행 및 전세버스 36,079대 탄력적 운행

- 또 도로의 준공 및 조기개통, 지·정체 구간 우회도로 지정, 고속도로 갓길의 효율적 운용과 교통수요 관리 등 다양한 교통소통 대책이 시행된다.
- 정체현상이 심각했던 영동고속도로 신갈-호법 구간(33.6km)이 4차로에서 8~10차로로 작년 연말에 확장 개통됐으며, 최근에 일반국도 3호선 청평-현리 등 9개구간(58.23km)이 준공 개통되고 17호선 여수-순천 등 29개구간(130.67km)이 조기(임시) 개통됐다.
- 고속도로 10개 노선 24개 교통정체 구간(416.6km)에 대해서는 국도 우회 유도 및 갓길 차로제(20개 구간 132.3km)를 운영하고, 일반국도 47호선 구리-남양주 등 20개 구간(423.8km)에 대해서도 우회도로가 지정·운영된다.
- 고속도로 이용이 집중될 것으로 예상되는 8월 1일(수요일)부터 6일(월요일)까지 영동고속도로 등 3개 노선 9개(영동선7, 서해안선1, 중부선1) 감속차로를 연장(총 3,010→11,360m)하여 고속도로를 나가는 차량으로 인한 본선 정체가 일어나지 않도록 하고, 경부선 등 2개 노선 2개 구간(18.3km)*에 승용차 전용 임시 갓길차로제가 시행된다.
- * 경부선(부산방향) 오산~안성(13.3km), 중부내륙선(마산방향) 여주~감곡(5.0km)
- 교통상황에 따라 수원, 기흥, 매송, 비봉 등 22개 주요영업소의 진입차로 수를 조절하여 고속도로로 진입하는 차량을 통제하고, 영동고속도로 여주휴게소(강릉방향) 진입도에는 본선 교통상황에 따라 진입램프 신호등 조작을 통해 진입교통량을 조절하는 램프 미터링이 시행된다.
- 이와 함께 스마트폰 앱, 인터넷, 방송 등 다양한 홍보매체를 통해 실시간 도로소통상황과 우회도로, 최적 출발시기 및 이동경로 정보를 제공하여 교통수요가 분산되도록 할 계획이다.

- 이를 위해 고속도로 및 국도 교통정보를 제공하는 스마트폰용 무료 앱이 제공되고, 국토해양부 홈페이지(www.mltm.go.kr), 도로공사 로드플러스(www.roadplus.co.kr) 및 콜센터(1588-2504)와 도로전광판(VMS) 1,491개(고속도로 913, 국도 578)가 운영된다.
- 교통안전대책으로는 도로, 철도, 공항, 항만 등 **교통시설과 수단**에 대한 **사전 안전점검**을 실시하여 사고예방에 힘쓰고, 고속도로 119구급대 연락체계(214개소) 구축과 구난견인차량(1,791대) 배치 등 교통사고시 신속한 **인명구조와 사고처리 체계**가 구축·운영된다.
- 또한 도로관리청별로 집중호우 등 기상특보시 비상근무체계 구축과 항공기 및 여객선에 대한 운항통제 강화와 철도 선로 열팽창 방지 등 여름철 특성에 맞는 안전대책이 시행된다.
- 이와 함께 피서객의 편의제고를 위해 하계특별교통대책기간 동안 자동차 제작사 합동으로 고속도로 21개 휴게소와 피서지 9개소에서 자동차무상점검서비스가 실시된다.
- 또 고속도로 주요정체구간과 휴게소에 임시화장실 682칸을 설치하고 남자화장실 178칸을 여자화장실로 전환하며, 전국 주요 47개 철도역에 여객편의시설과 관광종합안내소가 설치된다.
- 국토해양부는 국민들이 이동시간과 교통혼잡을 줄일 수 있도록 출발전 국토해양부 및 한국도로공사 홈페이지, 스마트폰 앱 등을 통해 제공되는 예상혼잡일자와 시간대, 도로 등 교통정보를 미리 확인한 후 출발시점과 경로를 결정하여 줄 것을 당부하고
- 이동 중에도 교통상황 안내전화(국토 1333, 고속도로 1588-2504)와 스마트폰 앱, 도로변 전광판(VMS) 등을 통해 제공되는 실시간 교통상황과 지정체 구간 우회도로 정보를 이용하면 편리한 여행이 될 것이라고 밝혔다.



이 보도자료와 관련하여 보다 자세한 내용이나 취재를 원하시면 국토해양부 종합교통정책과 양장현 서기관(☎ 02-2110-8652)에게 연락주시기 바랍니다.

【붙임 1】

분야별 대책 담당부서 및 담당자

□ 국토해양부

분야별	담당부서	담당자	연락처
총괄	종합교통정책과	과장 김상도 서기관 양장현	02-2110-8651 02-2110-8652
도로	도로운영과	과장 전만경 사무관 전준철	02-2110-8733 02-2110-8736
버스	대중교통과	과장 김용석 사무관 최병길	02-2110-8669 02-2110-8673
철도	철도운영과	과장 고영석 사무관 김민태	02-2110-8798 02-2110-8805
항공	항공산업과	과장 이상일 사무관 이인식	02-2669-6460 02-2669-6466
해운	연안해운과	과장 류재형 사무관 권기정	02-2110-8563 02-2110-8564

□ 관계기관

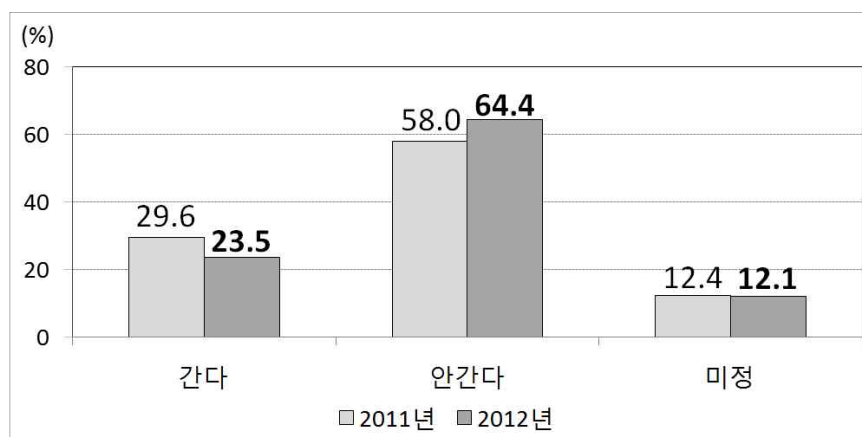
분야별	관계기관	담당부서 및 담당자	연락처
도로 교통	경찰청	교통안전담당관 이상로 경정 한창훈	02-3150-0640
해운	해양경찰청	해상안전과 과장 박세영 해상교통관리계장 김남식	032-835-2149 032-835-2349
기상	기상청	예보정책과장 유희동 기상사무관 조남산	02-2181-0502 02-2181-0510

【참고자료 1】

'12 하계 특별교통대책 설문조사 결과

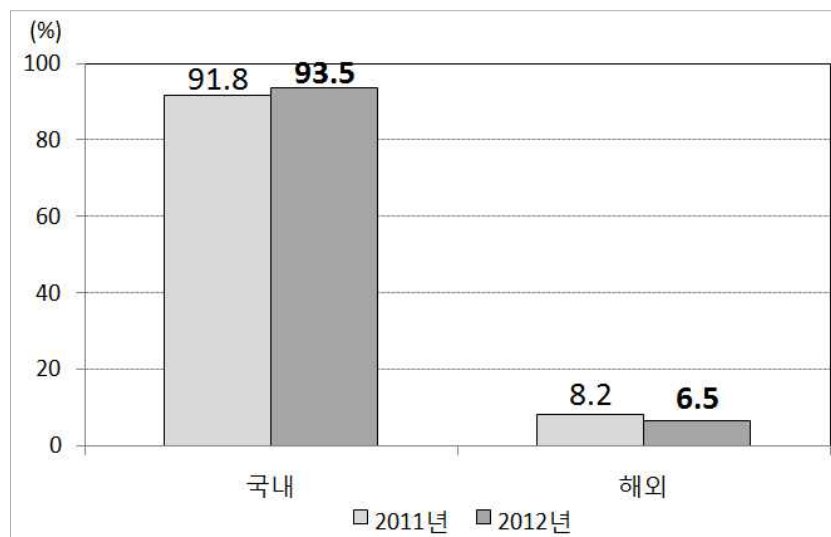
1. 여름휴가 계획 여부

- 금년 조사에서는 휴가를 간다는 응답은 전년에 비해 6.1% 감소한 23.5%이며, 휴가를 가지 않겠다는 비율은 64.4%로 나타났다.



<그림 1> 전년 대비 휴가비율의 변화

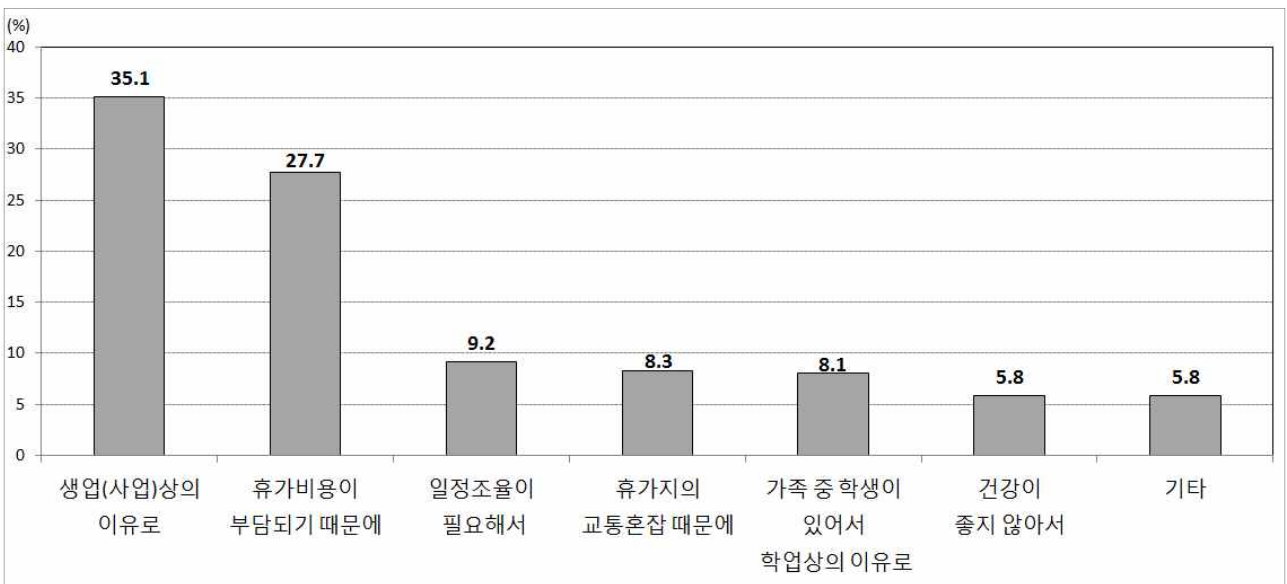
- 국내 휴가 비율은 작년 91.8%에서 올해는 93.5%로 증가한 반면, 해외여행은 작년 8.2%에서 6.5%로 감소하는 것으로 나타났다.



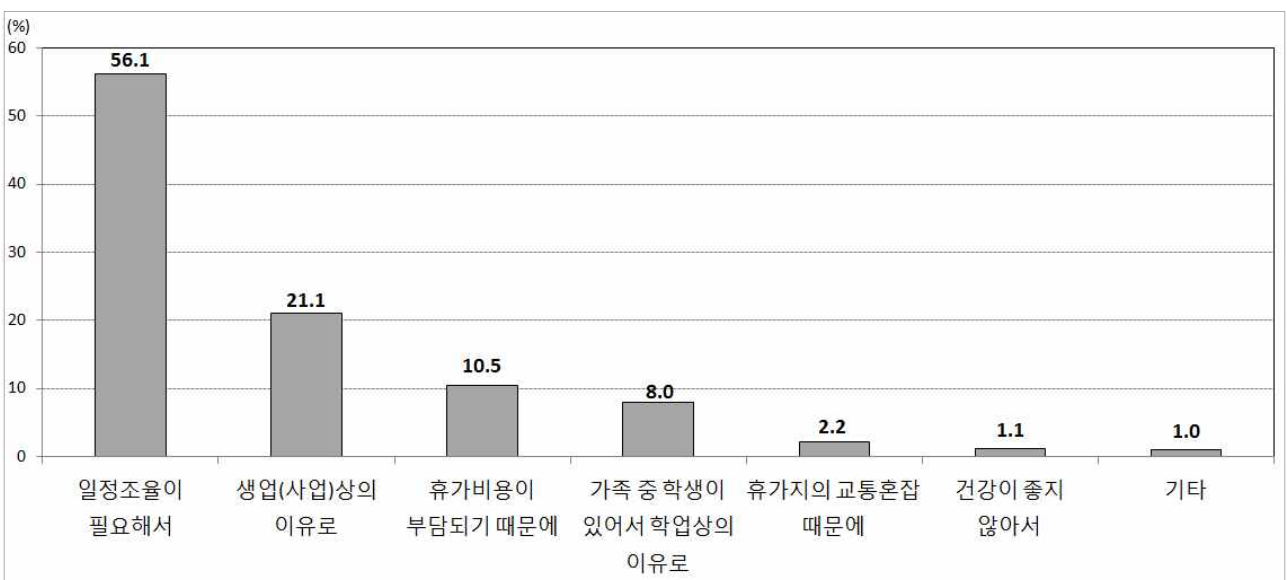
<그림 2> 작년 대비 국내/해외 여행객비율의 변화

○ 휴가를 가지 않겠다는 응답의 원인으로서는 ‘생업(사업)상의 이유로’(35.1%), ‘휴가비용의 부담(27.7%)’ 등 경제적 이유가 전체 사유의 62.8%를 차지하였고, ‘일정조율이 필요해서’(9.2%), ‘휴가지의 교통 혼잡 때문에’(8.3%) 순으로 나타났다.

※ 휴가계획을 아직 정하지 못한 응답자의 경우 그 이유로는 ‘일정조율이 필요해서’가 전체의 56.1%로 가장 높게 나타났고, 다음으로는 경제적 이유(생업/사업, 휴가비용부담 등)로 이어졌다.

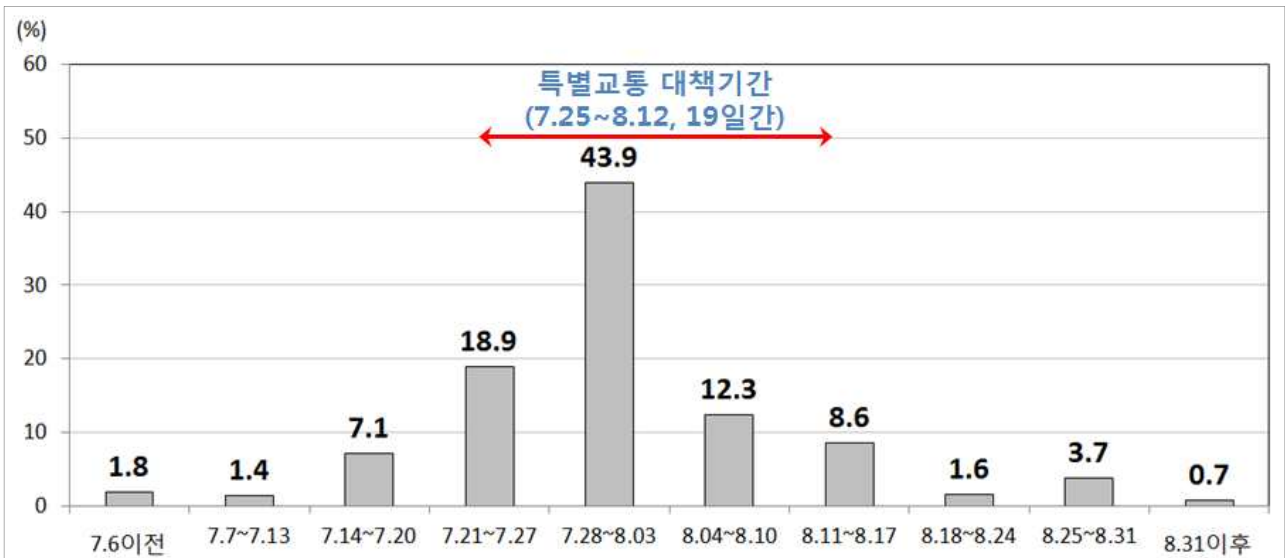


<그림 3> 휴가를 가지 않는 이유



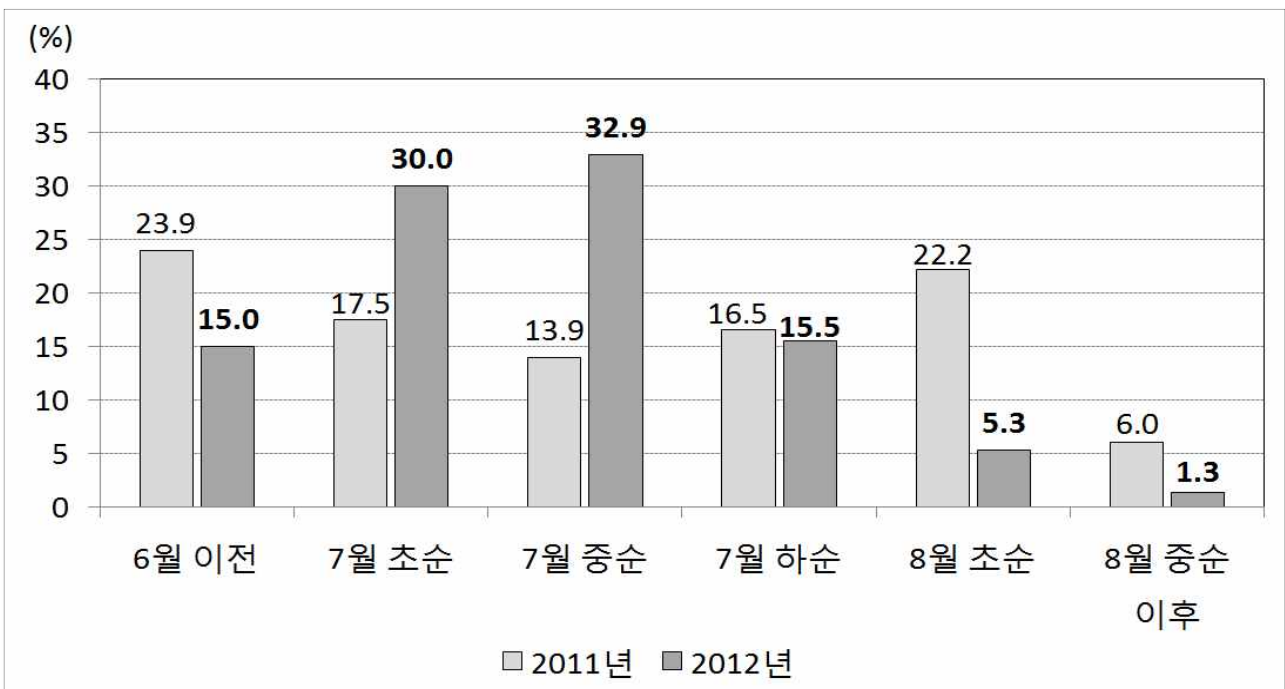
<그림 4> 휴가계획이 미정인 이유

- 금년 하계의 경우 휴가여행 출발예정일자는 7월 28일부터 8월 03일 사이가 43.9%로 가장 많고, 7월 21일부터 7월 27일 사이가 18.9%로 나타났다.



<그림 5> 특별교통대책기간 중 일자별 예정인원 비율

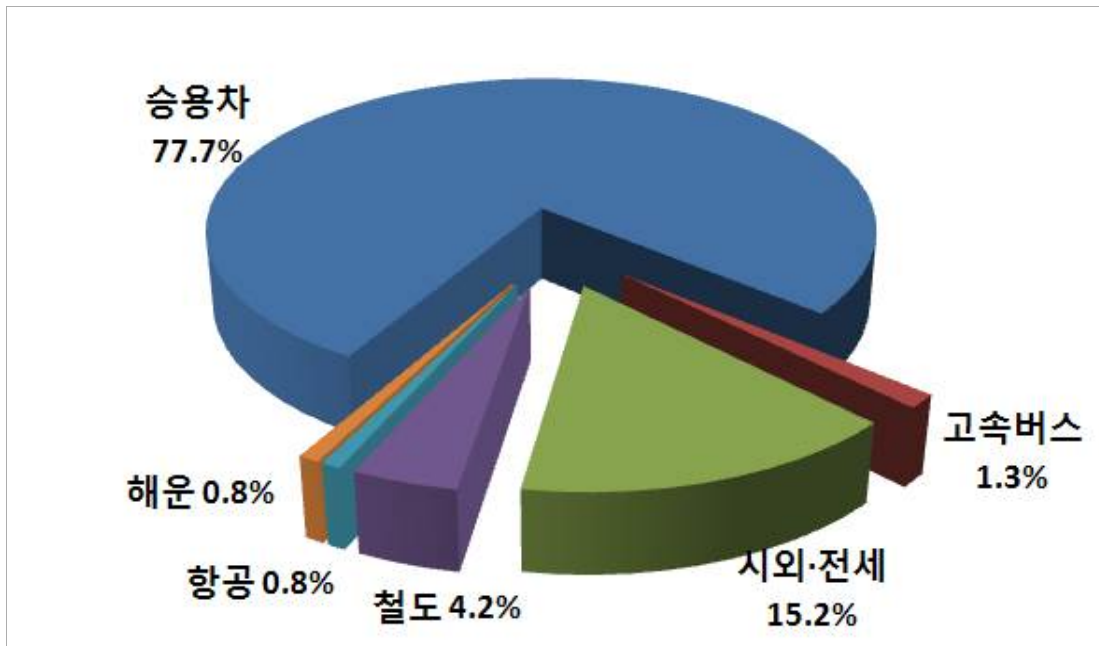
- 휴가계획을 세우는 시점은 주로 본격적인 휴가철이 시작되는 7월 초순 (30.0%)과 7월 중순(32.9%)에 집중되는 것으로 조사되어 전년의 6월 이전과 8월 초를 중심으로 분포했던 것과는 큰 변화를 보였다.



<그림 6> 휴가계획을 세우는 시점

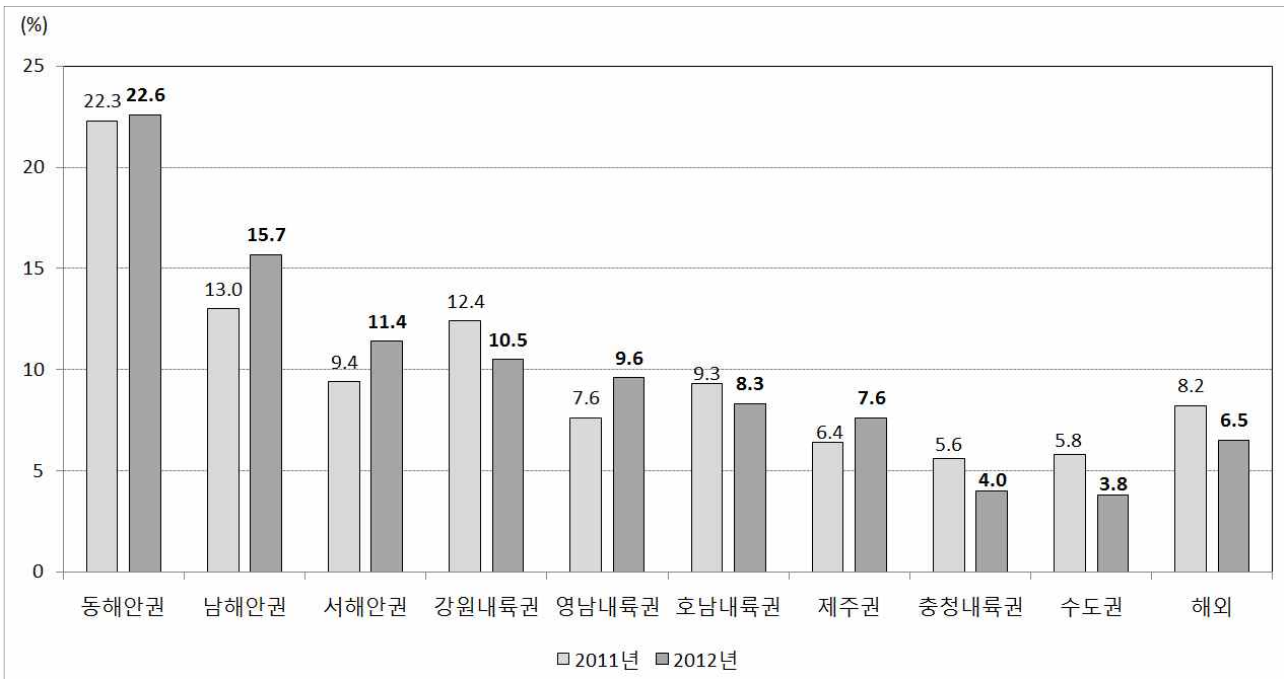
2. 하계 휴가 이동계획

- 금년 하계 특별교통 대책기간 중 이용교통수단은 승용차가 77.7%, 시외/전세버스 15.2%, 철도 4.2%, 고속버스 1.3, 항공과 해운 각 0.8%의 순으로, 승용차를 가장 많이 이용할 것으로 예상된다.
- 승용차를 제외한 대중교통수단 이용계획 비율을 휴가 목적지별로 살펴보면 동해안권은 고속버스, 남해안권은 열차, 서해안권은 시외·전세버스, 강원내륙권은 전세버스와 열차의 비율이 높게 나타났다.



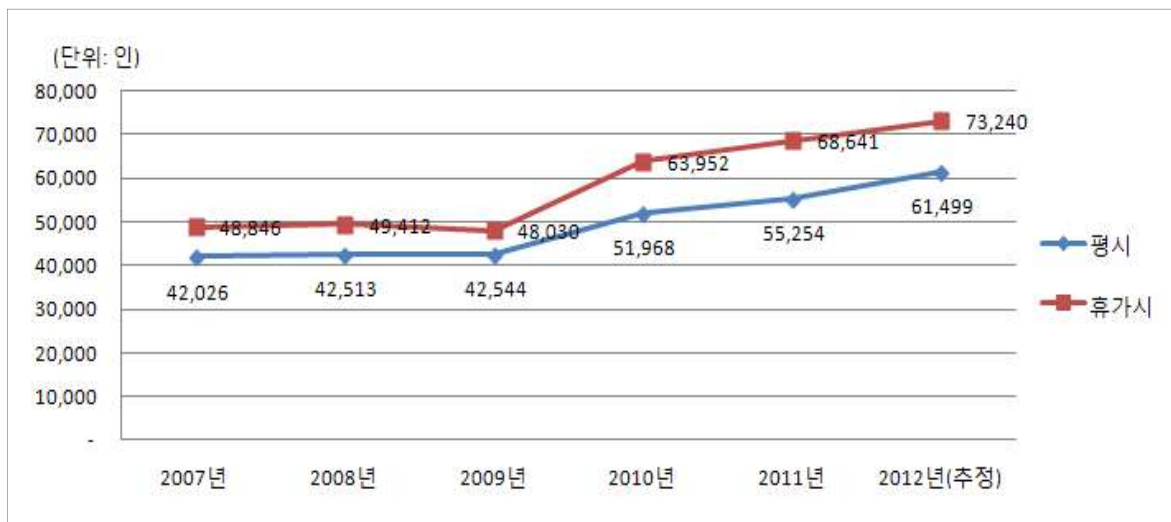
<그림 7> 특별교통대책기간 중 수송수단분담률(예상)

- 여행지역은 동해안이 22.6%로 가장 많고, 남해안권 15.7%, 서해안권 11.4%, 강원내륙권 10.5%, 영남내륙권 9.6% 순으로 나타났으며, 해외여행을 선택한 비율은 6.5%로 나타났다.
- 여행 예정지역과 비교결과 동해안권, 남해안권, 서해안권, 영남내륙권, 제주권은 전년에 비해 증가하고 강원내륙권, 호남내륙권, 충청내륙권, 수도권은 다소 감소하는 것으로 조사되었다.



<그림 8> 여행 예정지역 분포

- 올해 특별교통대책기간 중 예상출국자수는 1,391천명(1일평균 73천명)으로, 이는 작년 기간에 비해 6.7% 증가한 수치이며, 평시보다 19.1% 증가할 것으로 예상되었다.

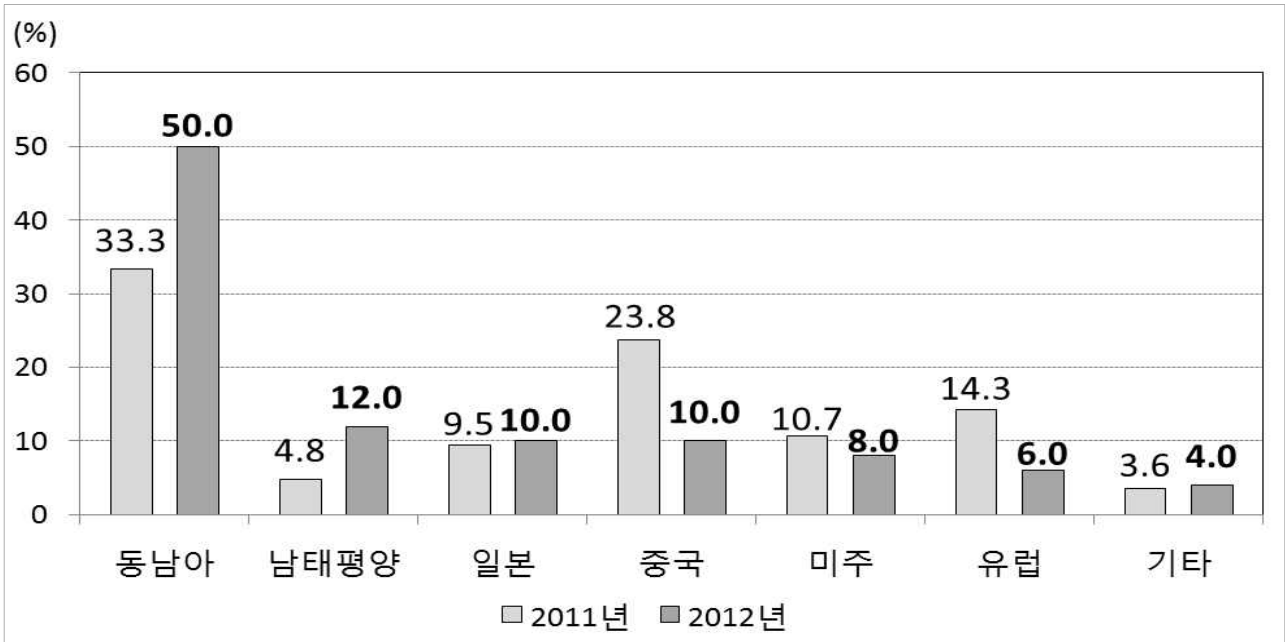


<그림 9> 출국자수 추이(1일 평균)

- 출국수요는 평시와 하계휴가기간 모두 전반적으로 증가하는 추세이나, 특히 하계휴가기간은 '10년에 큰 폭의 증가(전년 대비 33% 증) 이후 증가추세가 줄어들었다.(11년은 전년 대비 7.3% 증)

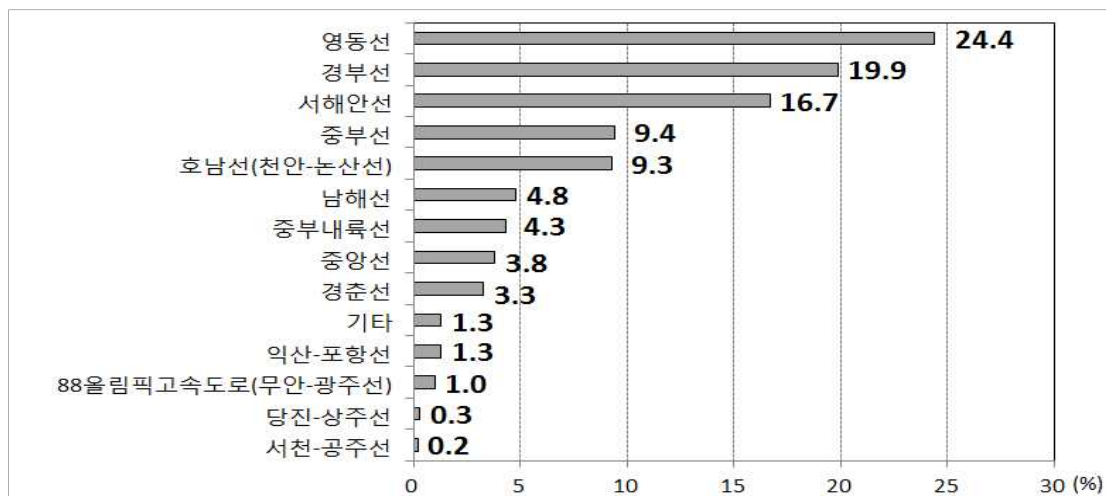
- '12년도 또한 전년 대비 증가 폭이 감소된 약 6.7% 수준의 여행객 증가가 예상되고 있다.(설문조사 결과 해외여행 계획은 전년 대비 약 1.7% 감소)

○ 해외여행 예정지역은 동남아가 50%로 가장 많고, 남태평양, 일본, 중국, 미주, 유럽, 기타 순으로 전망되었다.



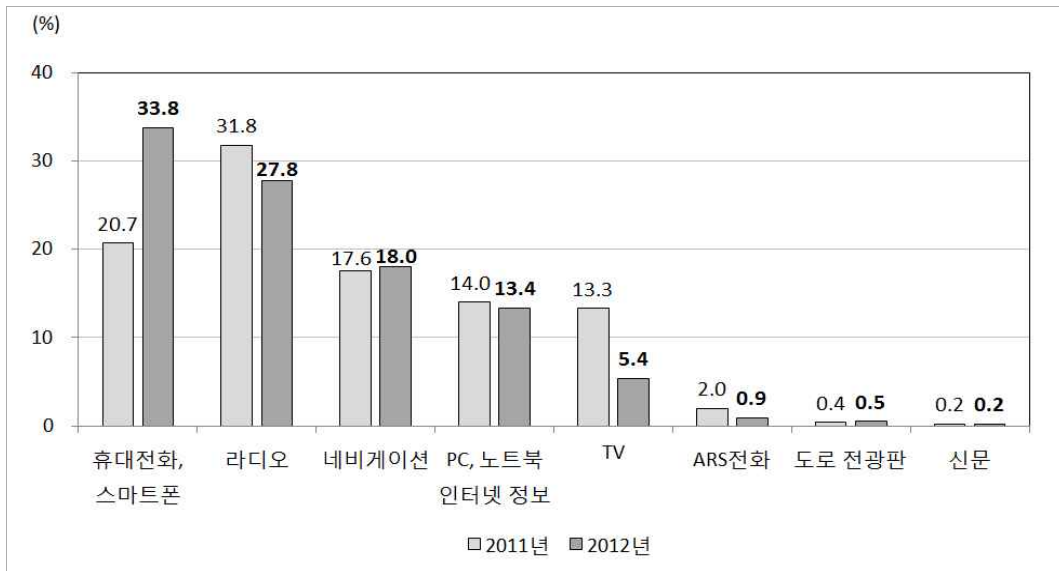
<그림 9> 특별교통대책기간 중 해외여행 예정지역 분포

○ 하계 특별대책기간 중 전국 고속도로별로 이용 비율은 영동선이 24.4%, 경부선이 19.9%, 서해안선 16.7%, 중부선 9.4%, 호남선(천안-논산선) 9.3%, 남해선 4.8%, 중부내륙선 4.3%, 중앙선 3.8%, 경춘선 3.3%, 기타 1.3%, 익산-포항선 1.3%, 88올림픽고속도로(무안-광주선) 1.0%, 당진-상주선 0.3%, 서천-공주선 0.2% 순으로 나타났다.



<그림 10> 고속도로별 이용 비율

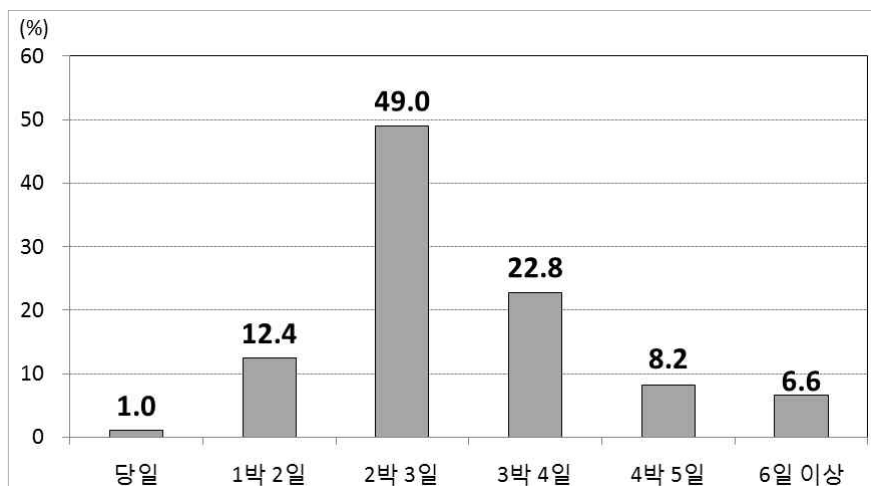
- 하계 휴가시 교통정보를 취득하는 주요 매체는 휴대전화/스마트폰이 33.8%로 가장 높은 비율을 차지하였으며, 라디오 27.8%, 네비게이션 18.0% 순서로 뒤를 이었다.
- 전년 설문조사에서 가장 높은 비율을 차지한 라디오는 휴대전화/스마트폰 보급에 따른 활용 증가로 인해 상대적으로 감소하는 것으로 나타났다.



<그림 11> 하계 휴가시 교통정보 취득 매체

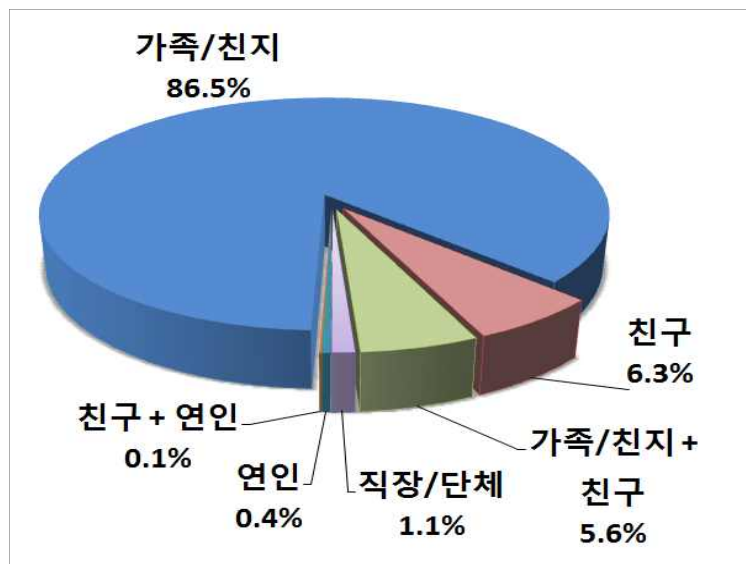
3. 하계 휴가 형태

- 하계 휴가시 휴가 일정은 2박 3일이 49.0%로 가장 높게 나타났으며, 3박 4일이 그 다음으로 높은 22.8%, 1박 2일이 12.4%의 순으로 나타났다.



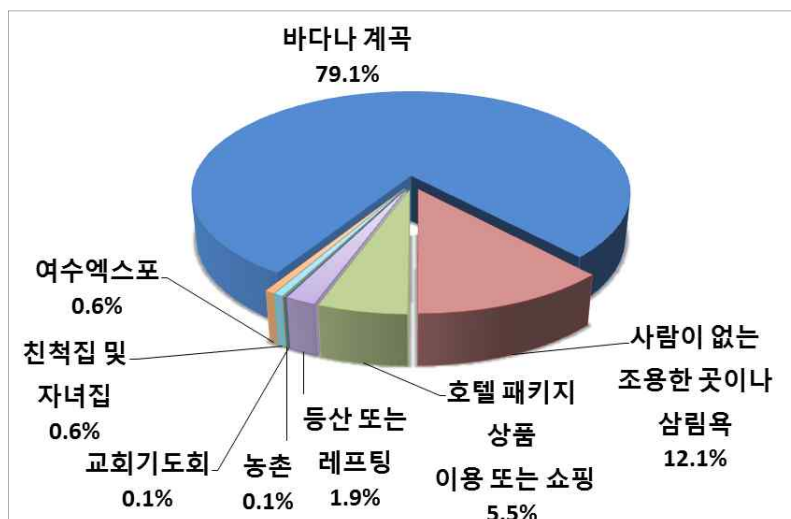
<그림 12> 하계 휴가시 휴가일정 분포

- 휴가시 가족/친지와 함께 가는 비율이 86.5%, 친구 6.3%, 가족/친지+친구가 5.6% 순으로 높게 나타났다.
- 국내여행의 경우 가족/친지 여행이 87.1%, 친구와 여행이 5.5%인 반면, 해외여행의 경우 가족/친지 76.2%, 친구 19.0%로 차이를 보였다.
- 국내 여행지로는 가족/친지와 여행하는 경우 동해안권의 비율이 가장 높았으며, 친구와 여행하는 경우는 남해안권이 가장 높게 나타났다.



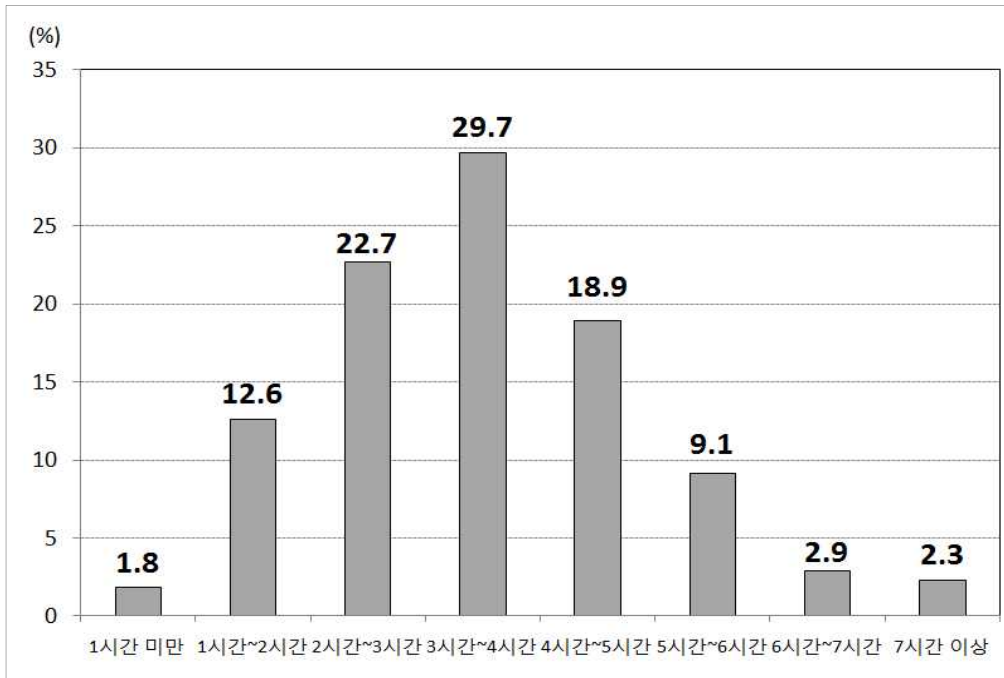
<그림 13> 휴가를 함께 가는 동행인

- 휴가 여행지 유형으로는 79.1%가 ‘바다나 계곡’을 선택하였고, 다음으로 ‘사람이 없는 조용한 곳이나 삼림욕’을 선택한 사람은 12.1%로 나타났다.



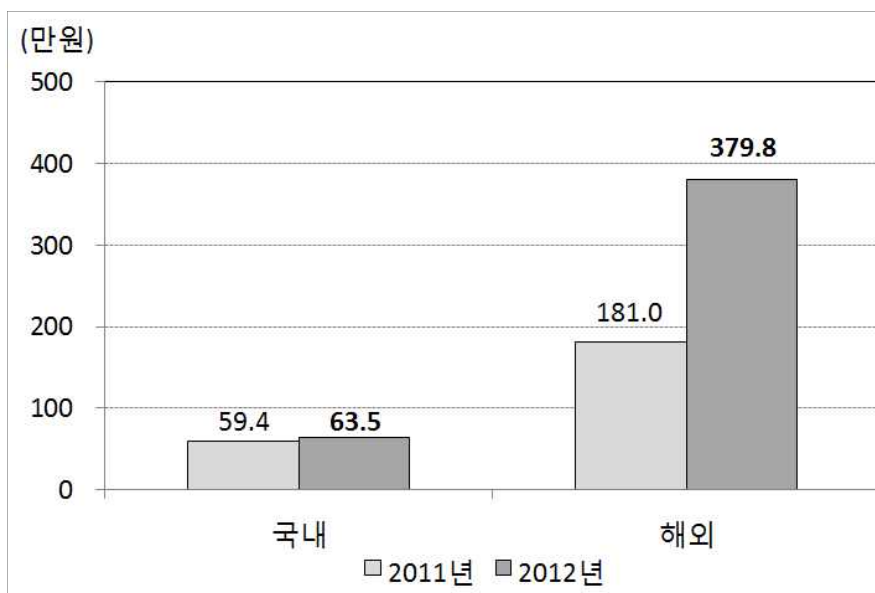
<그림 14> 선호하는 휴가 여행지 유형

- 휴가지역까지 이동 소요시간(예상)은 3~4시간으로 응답한 사람이 29.7%로 가장 높았고 2~3시간(22.7%), 4~5시간(18.9%) 순서로 나타났다.



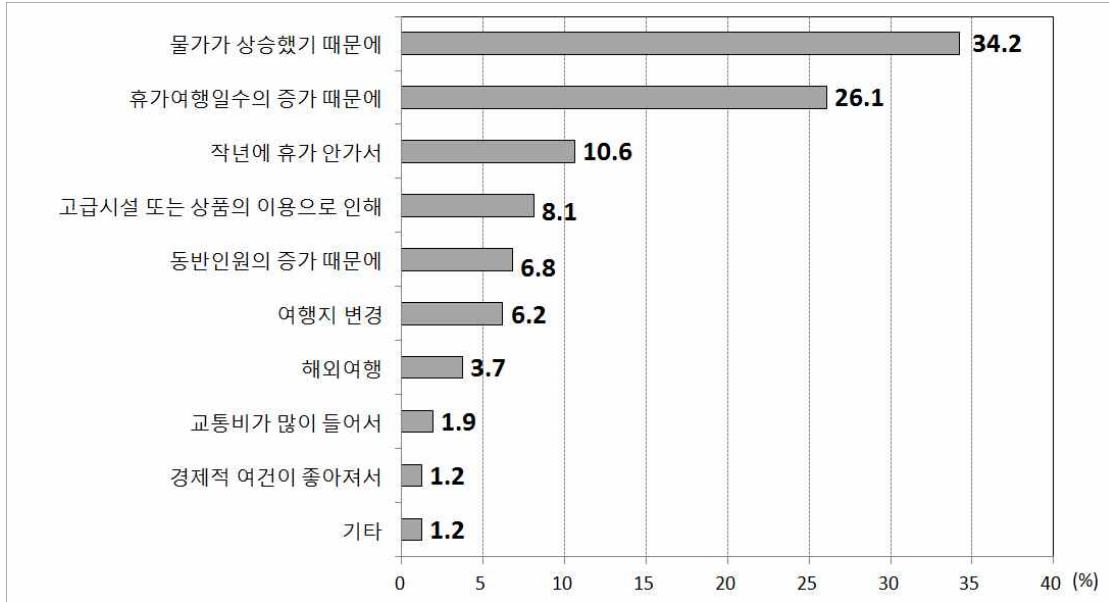
<그림 15> 휴가지역 이동소요시간(예상)

- 가구당 평균 국내여행 지출 예상비용은 작년 59.4만원(실지출 비용)에서 63.5만원으로 약 4만원 증가할 것으로 전망되었고, 해외여행은 181만원에서 379.8만원으로 약 200만원이 증가할 것으로 전망되었다.



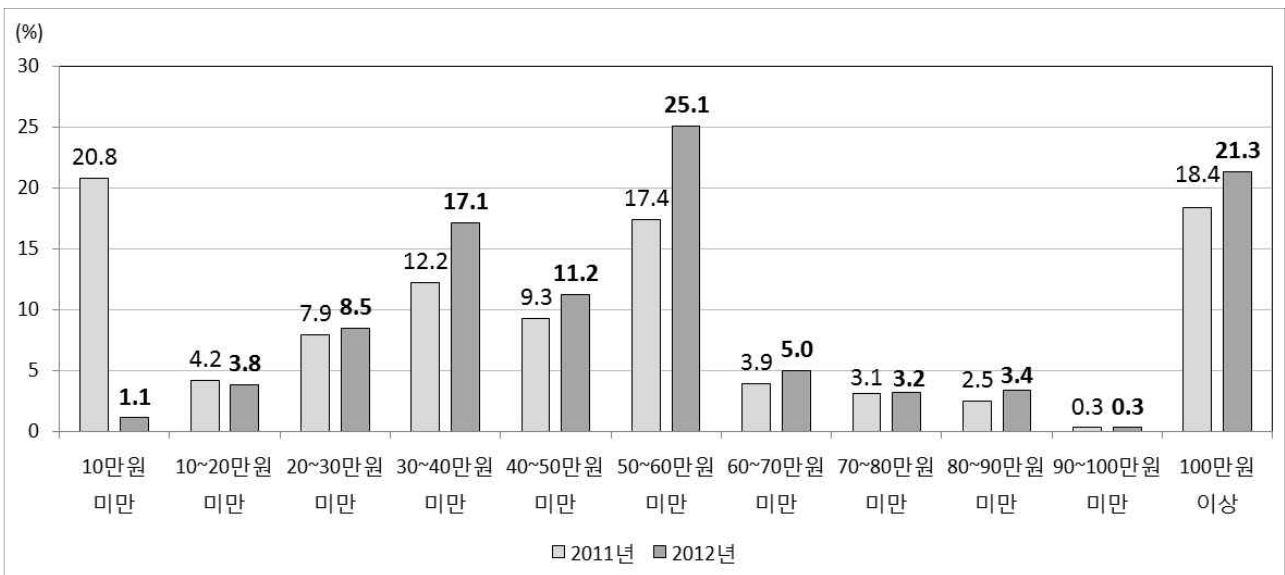
<그림 16> 휴가비용 변화

- 전년대비 휴가비용 상승 원인은 ‘물가상승’이 34.2%로 가장 높은 비율을 차지하였고, ‘휴가일수 증가’(26.1%), ‘작년에 휴가를 안가서’(10.8%)의 순서로 나타났다.



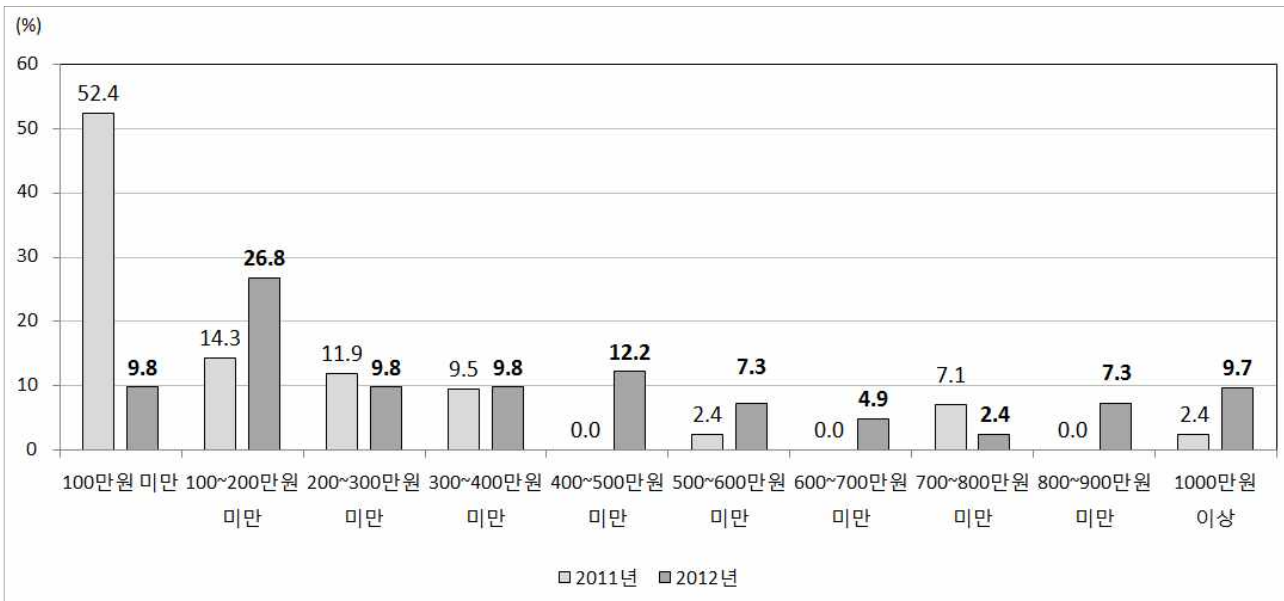
<그림 17> 휴가비용 상승 원인

- 국내여행 휴가비용 분포는 50~60만원이 25.1%로 가장 높았고, 100만원 이상 21.3%, 30~40만원 17.1%의 순서로 높게 나타났다.



<그림 18> 국내여행 휴가비용 분포

- 해외여행 휴가비용 분포의 경우에는 전년도 가장 높은 비율을 차지했던 '100만원 미만'(52.4%) 비율이 52.4%에서 9.8%까지 하락하고, 100만원 이상의 비율이 높아지면서 해외여행 휴가비용은 전년대비 전반적으로 증가하는 것으로 나타났다.



<그림 19> 해외여행 휴가비용 분포

4. 수송수요 예측 결과

- 이번 하계 특별교통대책기간(7.25~8.12, 19일) 동안 전국 총 이동인원은 7,723만명, 일평균 406만명에 이를 것으로 예측되었다.
 - 이는 평시(350만명/일) 대비 16.1%가 증가한 것이며, 작년 대책기간 대비 (397만명/일) 2.5% 증가한 수치이다.
- 하계특별교통 대책기간 국민들이 이용할 교통수단별 분담율은 승용차 77.7%, 시외·전세버스 15.2%, 철도 4.2%, 고속버스 1.3% 순서로 예상되었다.

(단위 : 천명)

구분 교통수단		7.25~8.12(19일간)			평시1일 교통량 (B)	평시 대비(%) (A/B)	전년도 1일 수송 평 균 치 (C)	전년도 대비(%) (A/C)
		총수송량	1일 평균 (A)	분담율 (%)				
도 로	승용차	60,029	3,159	77.7	2,513	125.7	3,119	101.3
	고속버스	1,035	54	1.3	50	108.2	55	99.1
	시외·전세	11,714	617	15.2	741	83.2	567	108.8
철도		3,208	169	4.2	150	112.3	161	104.9
항공		595	31	0.8	28	111.6	31	102.0
해운		648	34	0.8	19	182.2	34	98.9
합계		77,228	4,065	100	3,501	116.1	3,967	102.5

○ 휴가여행 출발일을 기준으로 보면 7.28(토)~8.3(금) 기간에 전체 휴가인원의 43.9%가 출발할 것으로 조사되었으며, 7.21(토)~7.27(금) 기간은 18.9%가 출발할 것으로 나타났다.

- 이 시기는 평상시(350만명/일) 대비 28.7%가 증가한 450만명/일 수준의 이동인원을 나타낼 것으로 전망하고 있다.
- 8월 2주(8.4~8.11)은 378만명/일로 평시 대비 8% 증가한 수준을 보일 것으로 예상된다.

(단위 : 천명)

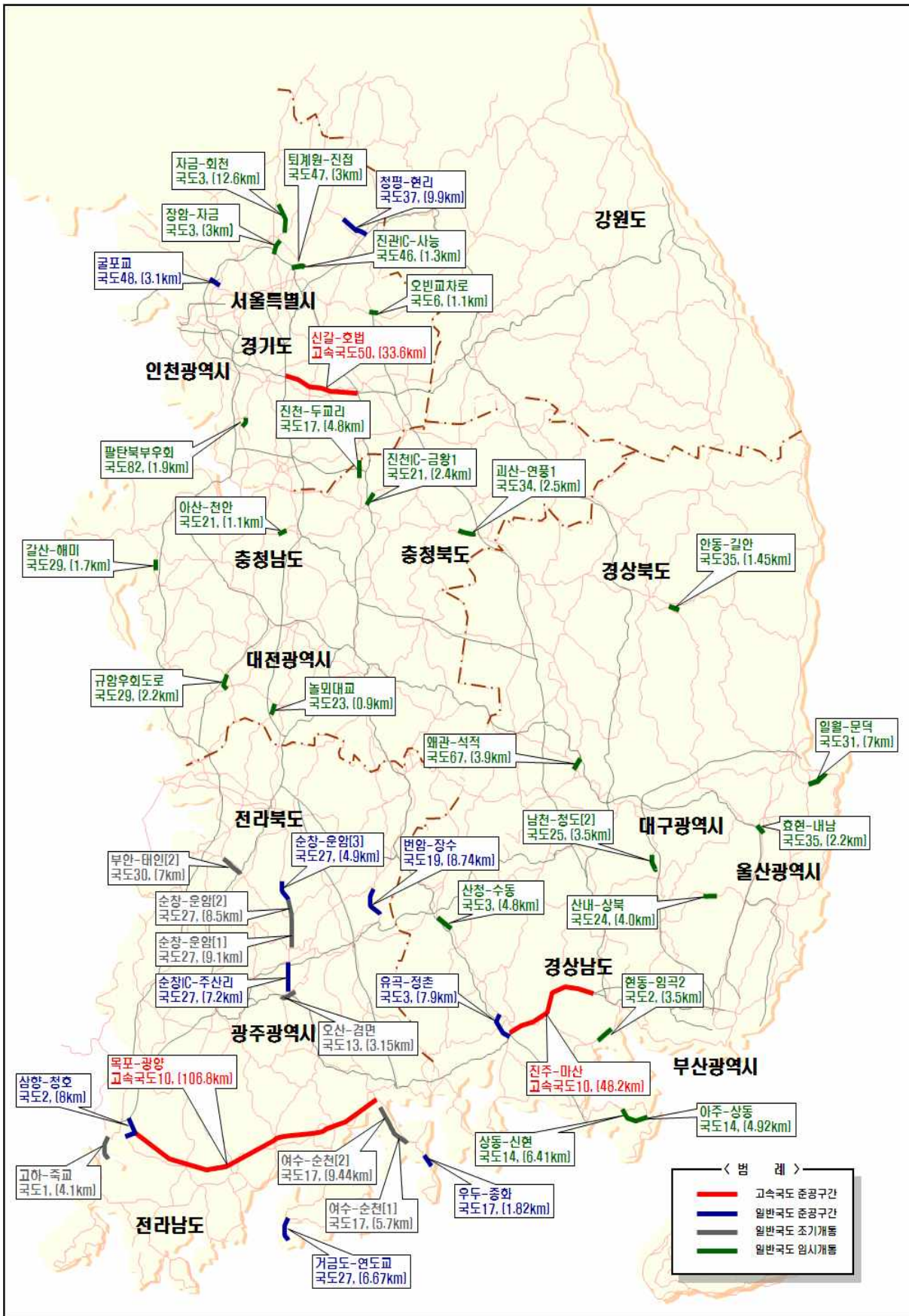
구분 교통수단		평시 1일 교통량	휴가 피크기간 중 일 평균교통량	평시대비(%)
도 로	승용차	2,513	3,406	135.5%
	고속버스	50	58	114.4%
	시외·전세	741	816	110.1%
철도		150	172	114.1%
항공		28	32	114.4%
해운		19	23	124.3%
합계		3,501	4,506	128.7%

< 휴가기간 중 피크시('12.7.28~8.3 : 1주) 수요 집중도 >

【참고자료 2】

별첨1

고속국도/일반국도 준공, 조기[임시] 개통구간



□ 준공개통(고속국도)

노선명	구 간	내 용	개 통 일
계	3개노선	188.6	
영동선	신갈-호법	◦신갈분기점 ~ 호법분기점(양방향, 33.6km) - 확장(4차로→8~10차로)	2011.12.14
남해선	진주-마산	◦사천나들목 ~ 산인분기점(양방향, 48.2km) - 확장(4차로→6~8차로)	2011.12.21
	목포-광양	◦고속도로 신설(양방향, 106.8km) - 왕복 4차로	2012.04.26

※ 차로확장 : 하남나들목(서울외곽선) 구리방향 진입차로 4→5차로 확장
비봉~매송(서해안선) 부가차로 왕복 6→8차로 확장

□ 준공개통(일반국도)

구분	순번	공사명	노선	공사 연장 (km)	위치(행정구역)	준공(개통) 일
계		9개 구간		58.23		
서울청	1	청평-현리	37	9.9	가평군 청평면 하천리 ~ 가평군 상면 향사리	'11.12.30
	2	굴포교	48	3.1	김포시 고촌읍 신곡리 ~김포시 고촌읍 전호리	'11.12.21
부산청	1	유곡-정촌	3	7.9	진주시 이현동 ~진주시 정촌면 화개리	'12.06.29.
익산청	1	삼향-청호	2	8.0	전남 무안 삼향 맥포리 ~ 일로읍 청호리	'12.06.
	2	우두-종화	17	1.82	전남 여수 돌상 우두 ~ 여수 수정동	'12.06.
	3	변암-장수	19	8.74	전북 장수 변암 국포 ~ 장수읍 개정리	'12.07.
	4	순창-운암(3)	27	4.9	전북 임실 강진 학석리 ~ 임실 운암 운종리	'12.03
	5	순창IC-주산 리	27	7.2	전북 순창 순창 가남리 ~ 곡성 옥과 주산리	'12.03.
	6	거금도 연도교	27	6.67	전남 고흥 금산 대흥리 ~ 도양읍 소록리	'12.04.

□ 조기개통(일반국도)

연번	공사명	노선	공사연장 (km)	개 통 구 간		비 고 (개통일)
				연장 (km)	위치(행정구역)	
	7개 현장 (익산청)		52.06	46.99		
1	고하-죽교	1	4.15	4.1	전남 목포 죽교(북향) ~ 목포 충무(고하도)	'12.06.29
2	오산-겸면	13	3.15	3.15	전남 곡성 오산 운곡리 ~ 겸면 마전리	'12.01.12
3	여수-순천(1)	17	5.7	5.7	전남 여수 소라 덕양리 ~ 율촌 취적리	'12.05.11.
4	여수-순천(2)	17	9.44	9.44	전남 여수 율촌 취적리 ~ 순천 해룡 호두리	'12.05.11.
5	순창-운암(1)	27	9.1	9.1	전북 순창 인계 도룡리 ~ 임실 덕치 물우리	'12.1.20.
6	순창-운암(2)	27	8.5	8.5	전북 임실 덕치 일중리 ~ 임실 강진 학석리	'12.1.20.
7	부안-태인(2)	30	12.02	7.0	전북 정읍 신태인 신덕 ~ 정읍 태인 공사리	'12.1.20.

□ 임시개통(일반국도)

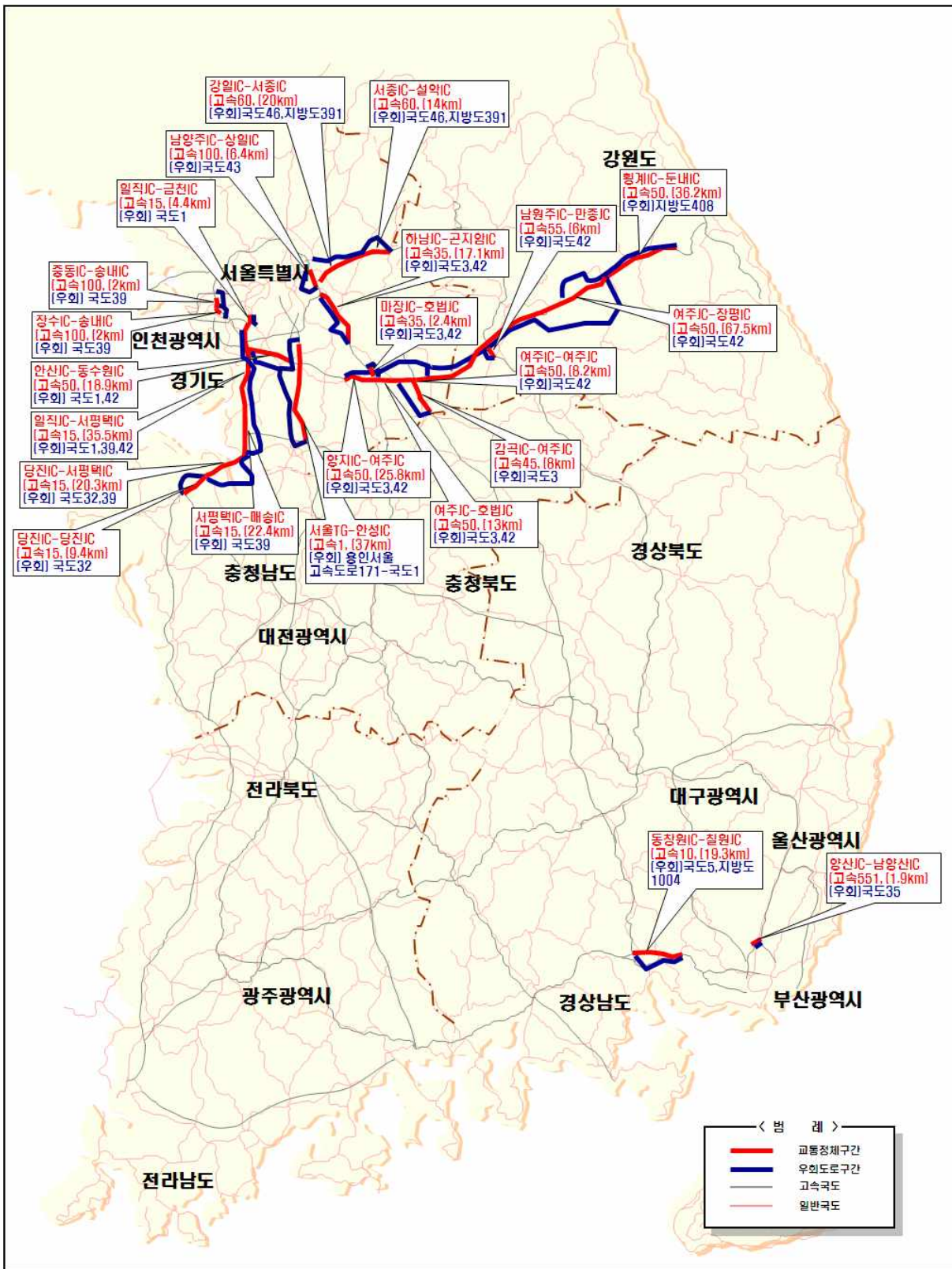
연번	공사명	노선 번호	공사 연장 (km)	개 통 구 간		비 고 (개통일)
				연장 (km)	위치(행정구역)	
	총 계		182.75	83.68		
	서울청		45.52	22.9		
1	장암-자금	3	8.1	3.0	의정부시 장암동 ~ 의정부시 용현동	'08.12 양방향 (서울↔의정부)
2	자금-회천	3	12.6	12.6	의정부시 자금동 ~ 양주시 봉양동	'11.11 양방향(1차로)
3	팔탄북부우회	82	9.56	1.9	화성시 팔탄면 가재리 ~ 화성시 향남면 도이리	'09.05
4	오빈교차로	6	1.1	1.1	양평군 양평읍 오빈리	'10.12.24

연번	공사명	노선 번호	공사 연장 (km)	개 통 구 간		비 고 (개통일)
				연장 (km)	위치(행정구역)	
5	퇴계원-진접	47	11.36	3	구리시 사노동~ 남양주시 진건읍 진관리	'11.12.12
6	진관IC-사능	46	2.8	1.3	남양주시 진건읍 진관리	'12.6.29
대 전 청			53.27	15.6		
1	진천-두교리	17	9.4	4.8	진천군 이월면 신월리 ~ 진천군 광혜원 금곡리	'07.01
2	규암우회	29	7.24	2.2	부여군 규암면 라복리 ~ 부여군 은산면 가중리	'09.05
3	갈산-해미	29	8.01	1.7	홍성군 갈산면 취생리 ~ 서산시 고북면 신상리	'09.12
4	진천IC-금왕1	21	11.02	2.4	진천군 진천읍 가산리 ~ 진천군 덕산면 산수리	'11.11
5	괴산-연풍1	34	9.7	2.5	괴산군 칠성면 태성리 ~ 괴산군 칠성면 태성리	'09.07
6	놀피대교	23	0.9	0.9	논산시 부창동~ 논산시 성동면 원봉리	'10.07
7	아산-천안	21	7.0	1.1	아산시 배방읍 휴대리	'11.04
부 산 청			83.96	45.18		
1	현동-임곡2	2	6.56	3.50	창원시 마산합포구 진동면 동전리~ 마산합포구 우산동	'12.02.
2	아주-상동	14	4.92	4.92	거제시 아주동~ 상동동	'10.12.
3	상동-신현	14	6.41	6.41	거제시 상동동~ 장평동	'10.12.
4	산내-상북	24	10.20	4.00	밀양시 산내면 남명리 ~산내면 삼량리	'09.12.
5	효현-내남	35	10.94	2.20	경주시 광명동	'10.11.

연번	공사명	노선 번호	공사 연장 (km)	개 통 구 간		비 고 (개통일)
				연장 (km)	위치(행정구역)	
					~ 내남면 노곡리	
6	산청-수동	3	8.50	4.80	함양군 수동면 화산리 ~ 생초면 갈전리	'10.12.
7	남천-청도2	25	8.00	3.50	청도군 화양읍 진라리 ~ 화양읍 삼신리	'11.12.
8	일월-문덕	31	7.00	7.00	포항시 남구 동해면 석리 ~ 오천읍 광명리	'11.12.
9	왜관-석적	67	11.43	7.40	칠곡군 왜관읍 석전리 ~ 석적읍 남율리	'12.07.
10	안동-길안	35	10.00	1.45	안동시 남선면 이천리 ~ 임하면 신덕리	'12.04.

별첨2

고속국도 교통정체 예상구간 및 해소대책

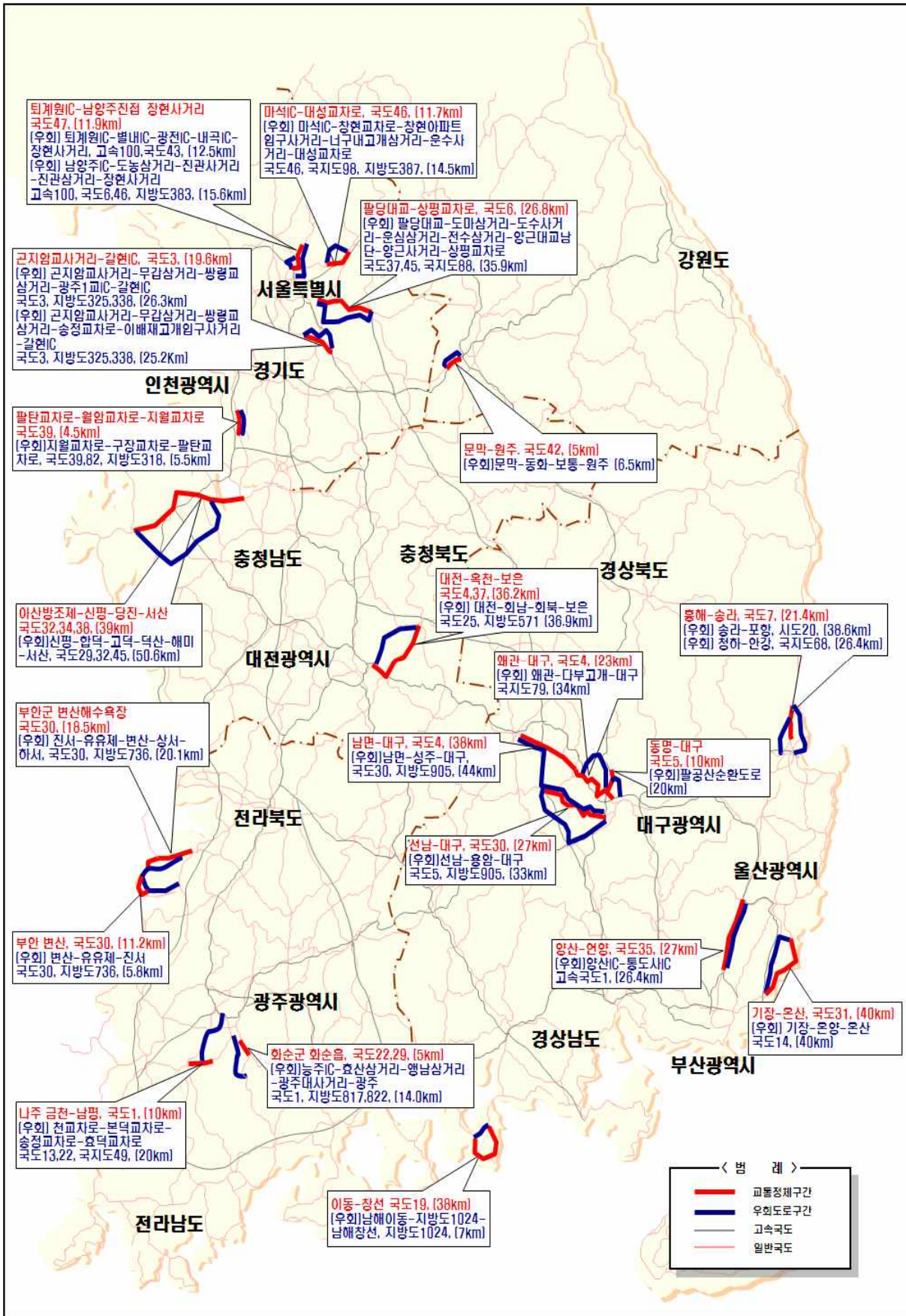


본부	노선명	방향	구간	연장(km)	정체원인	예상시간	해소대책
	계		10개 노선/24구간	416.6			
경기	경부선	부산	서울영업소~안성나들목	37.0	<ul style="list-style-type: none"> ○ 휴가철 본선차량 증가 ○ 영동선 이용 및 합류차량 과다 ○ 평일 및 주말 버스전용차로 시행 	06:00~20:00	<ul style="list-style-type: none"> ○ LCS 운영 ○ 승용차 전용 임시갓길 차로 시행 ○ 영업소 진입조절 ○ 용인서울선 및 국도1호선 우회유도
			안산분기점~동수원나들목	18.9	<ul style="list-style-type: none"> ○ 휴가 및 출근 차량 혼재 ○ 광교터널 오르막 정체 	07:00~18:00	<ul style="list-style-type: none"> ○ 영업소 진입조절 ○ 국도1, 42호선 우회유도
	영동선	강릉	양지나들목~여주분기점	25.8	<ul style="list-style-type: none"> ○ 여주분기점 병목 	06:00~16:00	<ul style="list-style-type: none"> ○ 국도3, 42호선 우회유도 ○ 여주(휴) RMS 운영
			동수원나들목~안산분기점	18.9	<ul style="list-style-type: none"> ○ 귀경 및 퇴근 차량 혼재 ○ 반월터널, 광교터널 오르막 정체 	14:00~24:00	<ul style="list-style-type: none"> ○ 국도1, 42호선 우회유도 ○ 영업소 교통량 조절
		인천	여주분기점~호법분기점	13.0	<ul style="list-style-type: none"> ○ 중부내륙선→영동선 진입차량 과다 ○ 여주휴게소 이용차량, 본선주행차량 등으로 인해 엇갈림 발생 	14:00~24:00	<ul style="list-style-type: none"> ○ 국도3, 42호선 우회유도
			하남분기점~곤지암나들목	17.1	<ul style="list-style-type: none"> ○ 이용차량 및 휴가차량 증가 	06:00~14:00	<ul style="list-style-type: none"> ○ 국도3, 42호선 우회유도
	중부선	통영	마장분기점~호법분기점	2.4	<ul style="list-style-type: none"> ○ 영동고속도로 진출 과다 	06:00~10:00	
	서해안선	목포	일직분기점~서평택나들목	35.5	<ul style="list-style-type: none"> ○ 휴가차량 증가 및 교통 합류구간 	06:00~20:00	<ul style="list-style-type: none"> ○ 국도 1, 39, 42호선 우회유도 ○ 영업소 진입조절
			서평택나들목~매송나들목	22.4	<ul style="list-style-type: none"> ○ 교통량 과다 	12:00~24:00	<ul style="list-style-type: none"> ○ 국도 39호선 우회유도 ○ 영업소 진입조절
			일직분기점~금천나들목	4.4	<ul style="list-style-type: none"> ○ 귀경차량 증가 및 차로수 감소(3→2차로) 	12:00~24:00	<ul style="list-style-type: none"> ○ 국도 1호선, 안양천로 우회유도
	서울외곽선	판교	남양주나들목~상일나들목	6.4	<ul style="list-style-type: none"> ○ 휴가철 행락지로 진출하는 교통량 과다 	08:00~12:00	<ul style="list-style-type: none"> ○ 국도43호선 우회유도
			중동나들목~송내나들목	2.0	<ul style="list-style-type: none"> ○ 교통량 과다 - IC유출입 교통량 과다 	07:00~08:00	<ul style="list-style-type: none"> ○ 진입로 신호조절 ○ 국도39호선 우회유도
		일산	장수나들목~송내나들목	2.0	<ul style="list-style-type: none"> ○ 교통량 과다 - IC유출입 교통량 과다 	09:00~18:00	<ul style="list-style-type: none"> ○ 교통정보 안내

본부	노선명	방향	구간	연장(km)	정체원인	예상시간	해소대책
강원	영동선	강릉	여주분기점 ~장평나들목	67.5	<ul style="list-style-type: none"> 영동선 교통량 증가 여주나들목 차로 감소 (3→2차로) 	06:00 ~20:00	<ul style="list-style-type: none"> LCS 운영 국도42호선 우회유도
		인천	여주나들목 ~여주분기점	8.2	<ul style="list-style-type: none"> 영동선 교통량 증가 여주 및 만중분기점 차량합류로 인한 교통량 증가 	14:00 ~20:00	<ul style="list-style-type: none"> LCS 운영 국도42호선 우회유도
			횡계나들목 ~둔내나들목	36.2	<ul style="list-style-type: none"> 여름철 휴양지 이용자 중첩 및 교통량 과다 오르막차로 감소 	14:00 ~22:00	<ul style="list-style-type: none"> 지방도 408호선 우회유도 오르막차로 폐쇄
	중앙선	춘천	남원주나들목 ~만중분기점	6.0	<ul style="list-style-type: none"> 영동선(인천방향) 정체 영향 	11:00 ~22:00	<ul style="list-style-type: none"> 국도6호선 우회유도 안전순찰강화 교통정보제공
	중부내륙선	양평	감곡나들목 ~여주나들목	8.0	<ul style="list-style-type: none"> 영동선 휴가차량 증가로 정체여과 	14:00 ~20:00	<ul style="list-style-type: none"> 국도3호선 우회유도
	서울양양선	양양	강일나들목 ~서종나들목	20.0	<ul style="list-style-type: none"> 행락 교통량 증가 터널구간 서행 운행 월문3터널 출구부 병목(3차로 ⇒ 2차로) 	06:00 ~16:00	<ul style="list-style-type: none"> LCS 운영 국도46호선, 국지도391호 우회
서울		서종나들목 ~설악나들목	14.0	<ul style="list-style-type: none"> 행락 교통량 증가 화도나들목 진입차량으로 정체 가중 	16:00 ~22:00	<ul style="list-style-type: none"> LCS 운영 국도46호선, 국지도 391호 우회유도 	
충청	서해안선	목포	당진나들목~ 당진분기점	9.4	<ul style="list-style-type: none"> 교통량 과다 	10:00 ~18:00	<ul style="list-style-type: none"> 영업소 진입조절 국도32호선 우회유도
		서울	당진나들목~ 서평택나들목	20.3	<ul style="list-style-type: none"> 교통량 과다 	12:00 ~18:00	<ul style="list-style-type: none"> 영업소 진입조절 LCS 운영 국도29, 32호선 우회유도
경남	남해선	순천	동창원나들목~ 칠원분기점	19.3	<ul style="list-style-type: none"> 교통량 과다 중부내륙선 합류 오르막구간 차량 서행 	07:00 ~20:00	<ul style="list-style-type: none"> 지방도1004호선, 국도5호선 우회유도
	중앙지선	대동	양산분기점~ 남양산나들목	1.9	<ul style="list-style-type: none"> 교통량 과다 	11:00 ~20:00	<ul style="list-style-type: none"> 국도 35호선 우회유도

별첨3

일반국도 교통정체 예상구간 및 우회도로



구분	노선 번호	휴가철 이동로	교통정체 예상구간	우회도로	안내표지 설치
총계			423.8km		
소계(5개소)			74.5km		
서울 청	47	구리 ~ 남양주	퇴계원IC ~ 남 양주 진접 장현사거리 (L=11.9km)	퇴계원IC(고속국도100) ~ 별내IC(시 도1) ~ 광전IC(국도43) ~ 내곡IC ~ 장 현사거리 : L=12.5km 남양주IC(고속국도100) ~ 도농삼거리 (국도6) ~ 진관사거리(지방도383) ~ 진 관삼거리(국도46) ~ 장현사거리(국지 도86) : L=15.6km	14개소 /31개
	46	남양주 ~ 가평	마석IC ~ 대성 교차로(L=11. 7km)	마석IC(국도46) ~ 창현교차로(지방도 387) ~ 창현아파트입구사거리(지방도 387) ~ 너구내고개삼거리(지방도38 7) ~ 운수사거리(국지도98) ~ 대성교 차로(국도46) : L=14.5km	6개소 /12개
	6	서울 ~ 양평 ~ 홍천	팔당대교 ~ 상 평교차로(L=2 6.8km)	팔당대교(국도45) ~ 도마삼거리(국지도 88) ~ 광동하수처리장(군도5) ~ 도수 사거리(국지도88) ~ 운심삼거리(국지도 88) ~ 전수삼거리(국지도88) ~ 양근대교 남단(국지도88) → 양근사거리(국지도 88) ~ 상평교차로(국도37) : L=35.9km	8개소 /19개
	39	화성	팔탄교차로 ~ 월암교차로 ~ 지월교차로(L =4.5km)	지월교차로(국도39) ~ 구장교차로(지 방도318, 국도82분기) ~ 팔탄교차로 (지방도318) : L=5.5km	4개소 /8개
	3	광주 ~ 성남	곤지암교사거 리 ~ 갈현IC(L =19.6km)	곤지암교사거리(국도3) ~ 무갑삼거리(지 방도325) ~ 쌍령교삼거리(지방도338) ~ 광주1교IC(국도3) ~ 갈현IC : L=26.3km 곤지암교사거리(국도3) ~ 무갑삼거리 (지방도325) ~ 쌍령교삼거리(지방도 338) ~ 송정교차로(지방도338) ~ 이배 제고개입구사거리 ~ 갈현IC : L=25.2km	4개소 /8개

구분	노선 번호	휴가철 이동로	교통정체 예상구간	우회도로	안내표지 설치
원주청	소계(1개소)		5.0km		
	42	문막 ~ 원주	문막 ~ 원주 (5.0km)	문막(세고개삼거리) ↔ 동화 ↔ 보통 ↔ 원주(사제사거리) (L=6.5km)	3개소 / 10개
대전청	소계(2개소)		75.2km		
	38 34 32	평택 ~ 서산 ~ 태안	아산방조제 ~ 신평 ~ 당진 ~ 서산(L=39km)	신평(국도32) ~ 합덕(지방도622) ~ 고덕(지방도609) ~ 덕산(국도45) ~ 해미(국도29) ~ 서산 : L=50.6km	6개소 / 12개
	4 37	대전 ~ 옥천 ~ 보은 ~ 속리산	대전 ~ 옥천 ~ 보은 (L=36.2km)	대전시계(세천, 지방도571) ~ 회남(지방도571) ~ 회북(국도25) ~ 보은 : L=36.9km	3개소 / 6개
익산청	소계(4개소)		44.7km		
	1	나주 금천 ~ 남평	나주 금천 ~ 남평 (L=10km)	천교차로(지49) → 본덕교차로(국13) → 송정교차로(국22) → 효덕교차로(제2순환)(L=20km)	1개소 / 2개
	22 29	능주 ~ 광주	화순군 화순읍 (L=5km)	능주IC(지방도822) ~ 효산삼거리(지방도817) ~ 앵남삼거리(지방도817) ~ 광주대사거리(국도1) ~ 광주 : L=14km	3개소 / 6개
	30	부안 하서 ~ 지서	부안군 변산해수욕장 (L=18.5km)	진서(국30) ~ 유유제(지방도736, 말재) ~ 변산(국도30) ~ 상서(지방도736) ~ 하서(국도30) : L=20.1km	2개소 / 4개
	30	마포 ~ 문호	부안군 변산면 (L=11.2km)	변산(국30) → 유유제(지736, 말재) → 진서(국30) 【L=5.8km】	2개소 / 4개
부산청	소계(8개소)		224.4km		
	4	김천 ~ 대구	남면 ~ 대구 (L=38km)	남면(지방도905) ~ 성주(국도30) ~ 대구 : L=44km	1개소 / 2개
	4	왜관 ~ 대구	왜관 ~ 대구 (L=23km)	왜관(지방도908) ~ 다부고개 ~ 대구 : L=34km	1개소 / 2개
	5	가산 ~ 대구	동명 ~ 대구	팔공산순환도로 : L=20km	1개소

구분	노선 번호	휴가철 이동로	교통정체 예상구간	우회도로	안내표지 설치
			(L=10km)		/2개
	30	성주 ~ 대구	선남 ~ 대구 (L=27km)	선남(지방도905) ~ 용암(국도5) ~ 대구 : L=33km	1개소 /2개
	7	포항 ~ 흥해 ~ 강구	흥해 ~ 송라 (L=21.4km)	송라(시도20) ~ 포항 : L=38.6km 청하(국지도68) ~ 안강 : L=26.4km	3개소 /6개
	19	남해대교 ~ 창선교	이동 ~ 창선 (L=38km)	남해이동 ~ 지방도1024 ~ 남해 창선 : L=7.0km	2개소 /4개
	31	기장 ~ 온산	기장 ~ 온산 (L=40km)	기장 ~ 온양 ~ 온산 : L=40km	2개소 /4개
	35	양산 ~ 언양	양산 ~ 언양 (L=27km)	양산IC(고속국도1) ~ 통도사IC(고속 국도1) : L=26.4km	2개소 /4개

별첨4

고속국도 병목구간 관리대책

본부	노선명	방향	병목구간	병목발생원인	관리대책
	5개 노선		10개 구간		
경기	영동선	강릉	이천나들목~ 여주분기점	차로수 감소(4→3차로) 중부내륙선 이용 차량 과다 끼어들기 및 엇갈림 발생	<ul style="list-style-type: none"> 이천나들목에서 국도 3, 42호선 우회유도(순찰차 VMS 표출) 여주휴게소(강릉) RMS 시범운영 안전순찰 강화
			마성터널~ 용inna들목	차로수 감소(5→4차로)	<ul style="list-style-type: none"> 교통정보제공(VMS) 마성나들목 정체시 용inna들목 이용(입간판 설치)
	서해안선	목포	비봉나들목	차로수 감소(4→3차로)	<ul style="list-style-type: none"> 갓길주행 및 끼어들기 차량 단속
		서울	매송나들목	차로수 감소(4→3차로)	<ul style="list-style-type: none"> 갓길주행 및 끼어들기 차량 단속
강원	영동선	강릉	여주분기점 ~여주나들목	차로수 감소(3→2차로) LCS차로 종료지점	<ul style="list-style-type: none"> LCS차로 운영 갓길주행 및 끼어들기 차량 단속
			인천	면온나들목 ~둔내터널	오르막차로 감소
	서울 양양선	양양	월문3터널 출구부	차로수 감소(3→2차로)	<ul style="list-style-type: none"> LCS차로 탄력적운영 (13.2k → 화도나들목)
충청	서해안선	목포	당진분기점~ 서산나들목	차로수 감소(3→2차로)	<ul style="list-style-type: none"> 당진~서산구간 : LCS 운영 서산 : 갓길운행단속 거점 근무 실시(안전순찰팀)
경북	중부 내륙선	창원	133k	차로수 감소(3→2차로)	<ul style="list-style-type: none"> 갓길운행 및 끼어들기 차량 단속 추월차로제 시행 안전순찰차 배치
경남	중앙지선	대동	양산분기점~ 남양산나들 목	차로수 감소(4→2차로) 경부선 합류	<ul style="list-style-type: none"> VMS, 트위터 활용 교통정보 홍보 갓길주행 및 끼어들기 차량 단속

별첨5

고속국도 LCS운영 및 영업소 진입조절

□ LCS(갓길차로제) 운영

노 선	구간	방향	연장(km)	차로운영
계	20개 구간		132.3	
경 부 선	판교임시⇨양재	서울	7.6	4⇨5
	신갈분기점⇨서울(영)	서울	7.0	4⇨5
	기흥⇨수원	서울	3.7	4⇨5
	천안⇨안성	서울	20.0	4⇨5
	천안삼거리(휴)⇨천안	서울	4.6	4⇨5
	서울(영)⇨신갈분기점	부산	7.0	4⇨5
	수원⇨기흥	부산	3.1	4⇨5
	기흥⇨오산	부산	8.3	4⇨5
서울외곽선	학의분기점⇨평촌	일산	1.5	4⇨5
영 동 선	만종분기점⇨문막	인천	9.2	2⇨3
	문막⇨강천터널	인천	12.4	2⇨3
	강천터널⇨여주	인천	7.0	2⇨3
	여주⇨여주분기점	인천	6.2	2⇨3
	여주분기점⇨여주	강릉	6.2	2⇨3
서해안선	서산⇨당진분기점	서울	6.6	2⇨3
	당진분기점⇨서산	목포	6.9	2⇨3
남 해 선	대저⇨구포	부산	1.4	2⇨3
남해지선	서낙동강교⇨서부산(영)	부산	3.6	2⇨3
중 앙 선	초정⇨대동분기점	대구	5.0	2⇨3
	대동분기점⇨초정	부산	5.0	2⇨3

□ 영업소 진입조절

구 분	관리구간	대상영업소
계	320km	22개소
경 부 선	서울~남이(103km)	수원, 기흥, 오산, 안성, 천안
서해안선	서서울~당진(72km)	매송, 비봉, 발안, 서평택, 송악, 당진
영 동 선	군자~여주(78km)	서안산, 안산, 군포, 북수원, 동수원, 용인, 양지, 이천
중 부 선	동서울~음성(67km)	경안, 곤지암, 일죽

별첨6

고속도로 임시 감속차로 및 승용차 전용 갓길차로

□ 본선 정체구간 임시 감속차로 연장(8. 1 ~ 8. 6)

구 분	방 향	위 치	감속차로 연장(m)		
			계	기 존	연 장
영 동 선	강 릉	북수원나들목	1,230	230	1,000
		문막나들목	1,000	650	350
		새말나들목	1,200	200	1,000
	인 천	안산분기점	1,380	380	1,000
		군포나들목	1,160	160	1,000
		동군포나들목	1,230	230	1,000
		부곡나들목	1,230	230	1,000
	서해안선	목 포	서평택나들목	1,690	690
중 부 선	남 이	대소분기점	1,240	240	1,000

※ 경찰청 협의 완료 후 시행

□ 승용차 전용 임시 갓길차로제 시행(8. 1 ~ 8. 6)

구 분	방 향	구 간	연장(km)
계		2개 구간	18.3
경 부 선	부 산	오산~안성(분)	13.3
중부내륙선	마 산	여주(분)~감곡	5.0

※ 경찰청 협의 완료 후 시행

별첨7

자동차업계 합동 무료점검서비스 실시계획

구 분		현 대 (11개소)	기 아 (10개소)	한국지엠 (2개소)	르노삼성 (6개소)	쌍 용 (8개소)		
실시기간		2012. 7. 27 - 8. 2 (7일)						
종합상황실		080-600-6000	080-200-2000	080-3000-5000	080-300-3000	080-500-5582		
고 속 도 로	경 부	안 성	-	-	-	-		
		망 향	부산방향	-	-	-		
		옥 산	-	-	-	-		
		망 향	-	-	-	-		
		죽 암	-	-	-	-		
		추 풍 령	-	-	-	-		
		칠 곡	-	부산방향	-	-	부산방향	
		언 양	-	-	-	-	-	
	호 남	여 산	-	-	-	-	-	
		정 읍	-	-	-	-	순천방향	
		백 양 사	-	-	-	-	-	
	중 부	음 성	통영방향	-	-	-		
	영 동	중 부내륙	충 주	마산방향	-	-	-	
		여 주	여 주	-	강릉방향	-	-	
			문 막	-	-	-	강릉방향	-
			평 창	강릉방향	-	-	-	-
	서 울 춘 천 8 8	평 창	강릉방향	-	-	-	-	
		횡 성	-	강릉방향	-	-	강릉방향	
		서울춘천	가 평	춘천방향	-	-	-	
		8 8	지 리 산	-	-	-	-	
남 해			섬 진 강	-	순천방향	-	-	
중 앙		진 영	-	-	-	-		
		치 약	대구방향	대구방향	-	-		
천안논산		정 안	-	-	-	-		
대전통영		덕 유 산	-	-	-	-		
서 해안		화 성	-	목포방향	-	-	-	
	서 산	목포방향	-	-	-	목포방향		
	대 천	-	-	-	목포방향	-		
	군 산	-	목포방향	-	-	-		
피 서 지	태안	인면도꽃지해수욕장	주차장	주차장	주차장	주차장		
	무주	구천동 휴양지	주차장	-	주차장	주차장		
	여수	엑스포환승주차장	웅천터미널	-	-	-		
		오토캠핑장	-	순천청년수련원캠핑장	-	-		
	태안	마검포해수욕장	-	-	주차장	-		
	영덕	고래불해수욕장	-	-	주차장	-		
	속초	낙산해수욕장	-	-	-	주차장		
	부산	송정해수욕장	-	-	-	주차장		
	단양	환경학교	학교운동장	-	-	-		

별첨8

도로교통 불편신고 연락처

구 분	전 화 번 호	비고
전 국	◦ 도로이용 불편신고센터 080-0482-000	
고속국도	◦ 한국도로공사 콜센터 1588-2504	roadplus.co.kr
일 반 국 도	경 기 지 역 <ul style="list-style-type: none"> ◦ 서울지방국토관리청 02-2125-2637/2125-2525(야) - 의정부국토관리사무소 031-820-1730 - 수원국토관리사무소 031-283-0482 ·강화출장소 031-982-2352 ~ 3 	도로교통정보센터 02-2125-2795 02-753-0974 ~ 5 ARS 1333 scmo.go.kr
	강 원 지 역 <ul style="list-style-type: none"> ◦ 원주지방국토관리청 033-749-8318/731-5582 033-749-8304~5(야) - 홍천국토관리사무소 033-430-9130~9 ·화천출장소 033-430-9130~9 - 강릉국토관리사무소 033-650-8830 ·양양출장소 033-672-6430 - 정선국토관리사무소 033-563-0752 	도로교통정보센터 033-733-1333 wcmoits.mltn.go.kr
	충 청 지 역 <ul style="list-style-type: none"> ◦ 대전지방국토관리청 042-670-3562 ~ 5/670-3260(야) - 논산국토관리사무소 041-730-5832 - 충주국토관리사무소 043-850-2532 - 보은국토관리사무소 043-540-2333 - 예산국토관리사무소 041-330-6613 ·서천출장소 041-952-8322 	도로교통정보센터 042-621-0260 dcmoits.mltn.go.kr
	전 라 지 역 <ul style="list-style-type: none"> ◦ 익산지방국토관리청 063-850-9251 ~ 5/850-9260 ~ 1(야) - 광주국토관리사무소 062-970-6333 ·해남출장소 061-536-6436 - 전주국토관리사무소 063-220-0440 - 남원국토관리사무소 063-620-2932 ·무주출장소 063-324-0176 - 순천국토관리사무소 061-744-5375 ·보성출장소 061-853-2141 	도로교통정보센터 063-837-1183 icmoits.mltn.go.kr
	경 상 지 역 <ul style="list-style-type: none"> ◦ 부산지방국토관리청 051-660-1121 ~ 25/660-1234(야) - 대구국토관리사무소 053-605-6043 ·상주출장소 054-532-3127 - 진주국토관리사무소 055-740-2632 ·거창출장소 055-941-0670 - 포항국토관리사무소 054-260-2531 ·울진출장소 054-781-5733 - 영주국토관리사무소 054-630-0051 - 진영국토관리사무소 055-340-6631 	도로교통정보센터 051-660-1183~85 pcmo.mltn.go.kr

구분	기관명	사무실	비고	
유역개내	경기도	도로계획과	031-850-3763	
		경기도건설본부	031-8008-5883	
		경기도도로사업소	031-8008-8327	
	강원도	도로교통과	033-249-2838	
		강원도도로관리사업소(원주본소)	033-737-6817	
		강원도도로관리사업소(강릉지소)	033-649-8633	
		강원도도로관리사업소(태백지소)	033-248-6884	
		강원도도로관리사업소(북부지소)	033-248-6962	
	충청북도	도로과	043-220-4234	
		충청북도도로관리사업소	043-220-6026	
		충청북도도로관리사업소(충주지소)	043-220-6074	
		충청북도도로관리사업소(옥천지소)	043-220-6092	
	충청남도	도로교통과	042-220-3623	
		충청남도도로종합건설사업소	041-330-7055	
		충청남도도로종합건설사업소(공주지소)	041-857-7834	
		충청남도도로종합건설사업소(홍성지소)	041-630-8310	
	전라북도	도로공항과	063-280-4333	
		전라북도도로관리사업소	063-290-6732	
	전라남도	도로교통과	061-286-7445	
		전라남도도로관리사업소	062-375-0207	
	경상북도	도로철도과	053-950-3624	
경상북도도로종합건설사업소		053-602-5836		
경북도로종합건설사업소 (북부지소)		054-850-3227		
경상남도	도로과	055-211-4377		
	경남도도로관리사업소	055-211-5066		
	경남도도로관리사업소(진주지소)	055-771-6674		

◆ **종합교통정보 안내**

- 국토부 홈페이지 포탈사이트 www.mltm.go.kr
- 인터넷 실시간 교통정보제공 : www.its.go.kr
- ARS 1333(고속도로, 국도, 철도, 항공, 기상)

◆ **전국 대중교통정보안내**

- 국토부 홈페이지 www.tago.go.kr

◆ **고속도로 교통정보 안내 콜센터, 홈페이지 주소**

- 콜센터 1588-2504, 홈페이지 www.ex.co.kr

◆ **응급환자 수송 : 119, 병원진료 안내 1339**

◆ **철도 ARS, 홈페이지 주소**

- ARS 1544-7788, 홈페이지 www.korail.com

◆ **고속버스 ARS, 홈페이지 주소**

- 경부선 ARS 1544-5551, 홈페이지 www.kobus.co.kr,
- 호남선 ARS 1588-6900, 홈페이지 www.easyticket.co.kr,

◆ **항공기 홈페이지 주소**

- 대한항공 홈페이지 www.koreanair.com
- 아시아나 항공 홈페이지 : www.flyasiana.com

◆ **여객선 홈페이지 주소**

- 한국해운조합 홈페이지 : www.haewoon.co.kr

◆ **기상정보(841-0011) ARS, 홈페이지 주소**

- 기상청 ARS 131(해당지역 DDD+ 131), 홈페이지 www.kma.go.kr