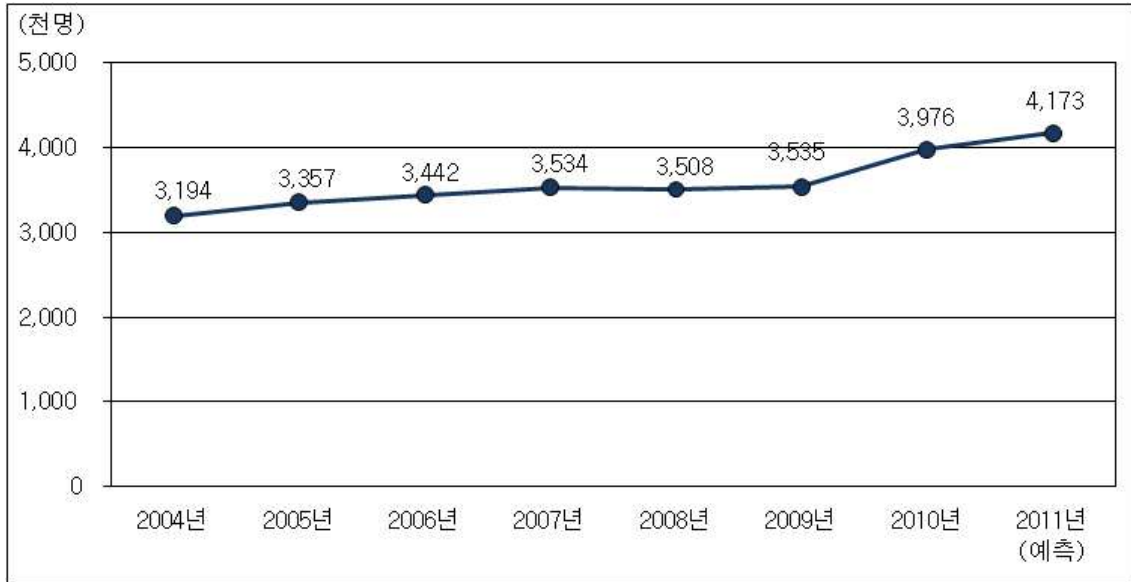
 국토해양부 <small>Ministry of Land, Transport and Maritime Affairs</small>	보 도 자 료		함께하는 공정사회! 더 큰 희망 대한민국
	배포 일시	2011. 7. 18(월) 총 35매(본문 5, 붙임 30)	
담당 부서	종합교통정책과	담당 자	• 과장 김상도, 서기관 박상운, 주무관 이보연 • ☎ (02)2110-8651, 8652, 8653
보 도 일 시		2011년 7월 19일(화) 조간부터 보도하여 주시기 바랍니다. ※ 통신·방송·인터넷은 7.18(월) 11시 이후 보도 가능	

“휴가객 절반 7.30~8.5에 집중”

7.23~8.10 특별교통대책 기간…작년보다 통행량 4.8% 증가

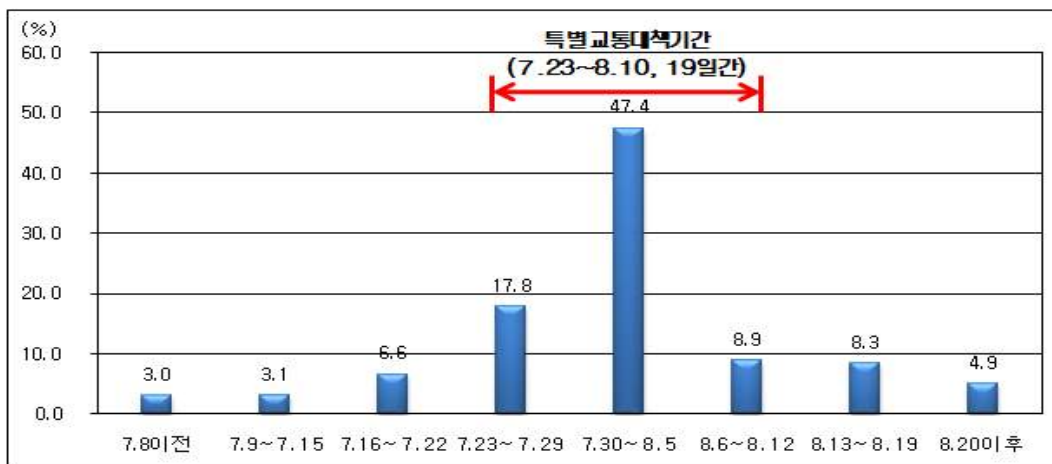
- 국토해양부(장관 권도엽)는 오는 7월 23일부터 8월 10일까지 19일간을 하계 휴가철 특별교통대책기간으로 정하고 국민들이 안전하고 편안한 여행길이 될 수 있도록 관계기관 합동으로 하계특별교통대책을 마련하였다.
- 우선, 대책기간 동안 교통수요 분석결과를 살펴보면,
 - 금년 여름 특별교통대책기간('11.7.23~8.10, 19일간) 동안 일평균 417만명, 총 7,928만명 이동하여 작년대비 4.8% 증가, 평시대비 28.3% 증가할 것으로 예측되며,
 - * 작년 같은 기간(398만명/일)에 비해 4.8% 증가, 평시(325만명/일)보다 28.3% 증가
 - ※ 조사기관 : 한국교통연구원
 - 조사방법 : 컴퓨터를 이용한 전화설문조사(CATI)
 - 조사기간 : '11.6.30(목)~7.1(토)(3일간)
 - 조사표본 : 총조사 세대수4,000세대(신뢰수준 95%, 표본오차 ±1.55%)
 - 전국 고속도로 이용차량은 총 7,330만여대(일평균 386만대)로 작년 대비 0.8% 증가할 것으로 전망된다.
 - * 작년 같은 기간(383만명/일)에 비해 0.8% 증가, 평시(351만명/일)보다 10.0% 증가
 - * 고속도로별 이용도 : 영동선 27.7%, 경부선 18.7%, 서해안선 18.3%, 중부선 8.8%, 남해선 6.2%, 호남선 4.8%

특별교통대책기간 중 이동수요 추이(일평균)



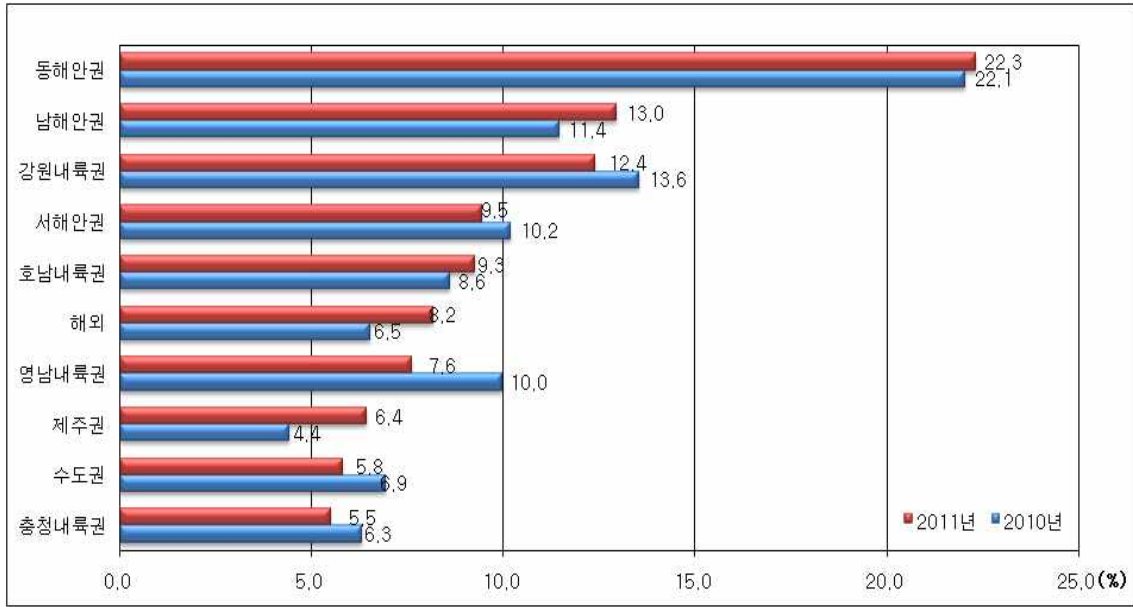
- 이 기간동안 올 여름휴가객의 약 74%가 몰릴 것으로 보이며, 특히, 7.30~8.5까지는 절반에 가까운 47.4%의 이동수요가 집중되어 평시에 비해 약 47.9% 정도 통행량이 증가할 것으로 예상된다.
- 특히, 7.30(토)은 휴가지로 출발하는 차량으로, 8.1(월)에는 휴지에서 돌아오는 차량으로 고속도로 혼잡이 가장 심할 것으로 예상된다.

특별교통대책기간 중 일자별 이동인원 전망(비율)



- 예상 휴가지역으로는 동해안(22.3%)을 가장 많이 선호하며, 남해안권(13.0%), 강원내륙권(12.4%), 서해안권(9.5%) 순으로 응답하였는데, 전년에 비해 남해안권과 제주권을 선호하는 추세가 뚜렷이 나타났다.

예상 휴가지역별 분포(비율)



□ 이에 따라 정부는 철도와 고속버스 같은 대중교통 수송능력을 일부 증강하여, 국민들이 안전하고 편리한 여행을 할 수 있도록 하계 휴가철 특별교통대책을 수립·시행하기로 하였다.

○ (대중교통 수송력 증강)

- 원활한 대중교통 수송을 위해 1일 평균 철도 102량, 고속버스 154회, 항공기 22편, 선박 269회 증회하는 등 대중교통 수송력을 증강할 계획이다.

구 분	'11평시(A)	기간중 증강	합계(B)	B/A(%)
기차(량수)	6,236	102	6,338	101.6
고속버스(회수)	5,772	154	5,926	106.9
항공기(편수)	400	22	422	105.5
여객선(회수)	774	269	1,043	134.8

* 시외버스 8,239대(상용차 7,916대, 예비차 323대) 노선별 증회 운행 및 전세버스 34,006대 탄력적 운행

* 항공기 국제선 1일 평균 8편 증편

○ (교통 소통 및 분산 대책)

- 고속도로 · 국도의 임시 개통 및 준공 개통

- 고속국도 영동선(문막-강천, 신갈-호법), 남해선(진주-마산) 등 3개 구간의 72.2km를 조기(임시) 개통하여 교통량 분산
- 국도 5호선(봉산-장양), 3호선(장암-자금) 등 21개 구간의 77.5km를 조기(임시) 개통하여 지 · 정체구간 교통소통 원활

- 고속도로 · 국도 교통취약구간 집중관리

- (고속도로) 최대 혼잡예상구간인 경부선 서울TG~안성 등 39개 구간 424.5km를 지정체 예상구간으로 선정하여 국도 우회유도, 갓길 활용 등 교통정체 해소
- (국도) 47호선 구리-남양주 등 24개 구간(544.4km)을 교통정체 예상구간으로 선정하여 안내표지판(208개) 설치를 통해 우회도로 유도

- 교통량 분산 유도

- 국토부 · 도로공사 홈페이지, 인터넷교통방송, 트위터, 스마트폰 앱 등을 통해 전국 주요 고속도로 실시간 소통상황, 우회도로, 최적 출발시기 및 이동경로 등 정보제공
- 우회도로 안내 입간판 설치, 교통안내지도(14만부) 배포

○ (교통안전대책)

- 교량, 철도, 공항 등 주요 교통시설에 대한 사전 안전점검 실시

- 고속도로 교통사고시 신속한 인명구조와 사고처리를 위해 119구급대 (178개소) 및 구난견인차량(1,792대) 연락체계 구축

- 집중호우 등 재난에 대비, 지자체, 도로공사, 국토관리청 등 각 기관별 **재해대책반 운영**, 복구자재 및 복구장비 상시 배치
- 집중호우 등 기상특보시 여객선 및 항공기 등 운항통제 강화
- 선로 열팽창 방지를 위해 **폭염대비 상황반 운영(6.1~9.30)**

○ (교통 편의제공)

- 하계특별교통대책기간 중 고속도로·국도 21개 휴게소 및 피서지 10개소 등에 **자동차무상점검서비스 실시(교통안전공단과 자동차제작사 합동)**
- 고속도로 주요정체구간과 휴게소에 **임시화장실 976칸 설치**
- 전국 주요 46개 철도역에 **여객편의시설 및 관광종합안내소 설치**

□ 정부는 국민들이 **이동시간과 교통혼잡**을 줄이기 위해 출발전 국토해양부 및 한국도로공사 홈페이지, 인터넷교통방송, 트위터, 스마트폰 앱 등을 활용하여 제공되는 교통정보를 통해 **예상혼잡일자와 시간대, 지정체 구간**의 **우회도로** 등을 미리 **확인**한 뒤 출발하고,

- 이동 중에는 자동음성전화(ARS, 1333), 콜센터(1588-2504), 교통방송, 도로변 전광판(VMS)등을 통해 제공되는 **실시간 교통정보**를 많이 **활용**하도록 권장하였다.

【붙임 1】

분야별 대책 담당부서 및 담당자

□ 국토해양부

분야별	담당부서	담당자	연락처
총괄	종합교통정책과	과장 김상도 사무관 박상운	02-2110-8651 02-2110-8652
도로	도로운영과	과장 전만경 사무관 전준철	02-2110-8733 02-2110-8738
버스	대중교통과	과장 구자명 사무관 정한웅	02-2110-8669 02-2110-8673
철도	철도운영과	과장 손명수 사무관 김민태	02-2110-8798 02-2110-8805
항공	항공산업과	과장 이상일 사무관 추철규	02-2669-6460 02-2669-6466
해운	연안해운과	과장 류재형 사무관 권기정	02-2110-8563 02-2110-8564

□ 관계기관

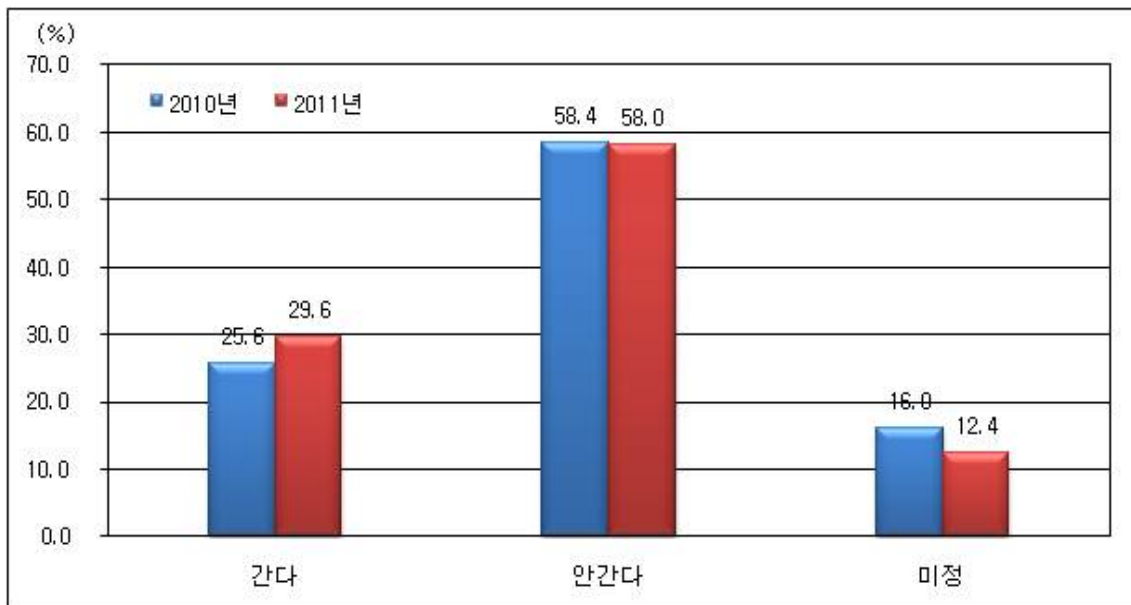
분야별	관계기관	담당부서 및 담당자	연락처
도로 교통	경찰청	교통안전담당관 박생수 경정 최병부	02-3150-0640
해운	해양경찰청	해상안전과 과장 강성희 해상교통관리계장 임명길	032-835-2149 032-835-2349
기상	기상청	예보정책과장 유희동 기상사무관 조남산 주무관 정광범	02-2181-0502 02-2181-0510 02-2181-0502

【참고자료 1】

'11 하계 특별교통대책 설문조사 결과

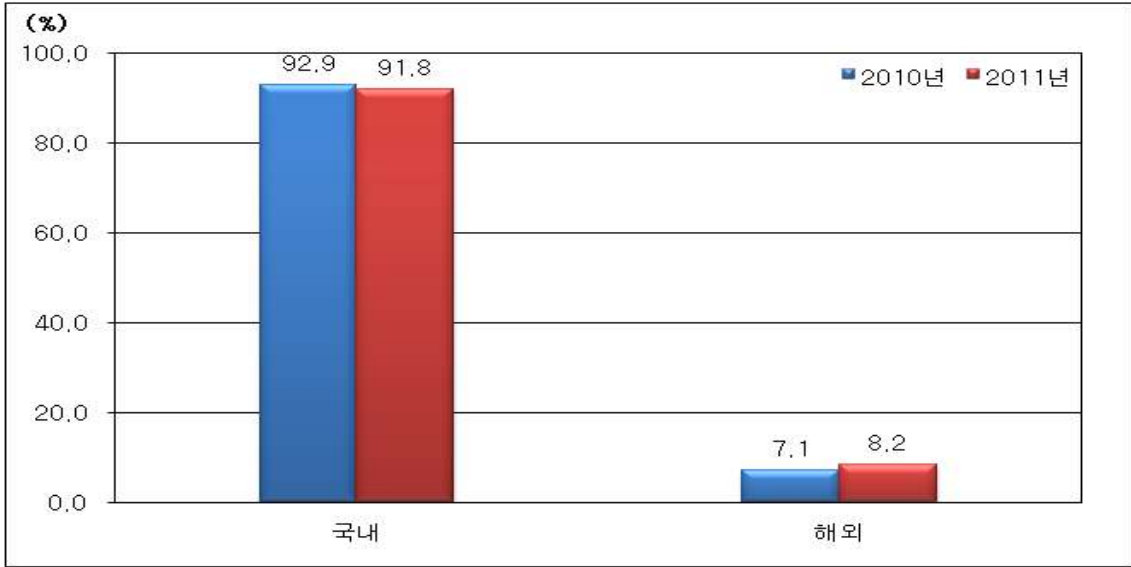
1. 여름휴가 계획 여부

- 금년 조사에서는 휴가 간다는 비율은 전년에 비해 4.0% 증가한 29.6% 수준이었으며, 휴가를 가지 않겠다는 응답비율은 소폭 감소한 58.0% 수준이었다.
- 작년에 휴가를 다녀온 경우는 41.5%로 이중 24%는 올해에도 여행을 갈 것이라고 응답하였으며, 휴가를 안다녀온 58.1% 중 약 5.5%가 올해 휴가 계획이 있다고 응답하였다.



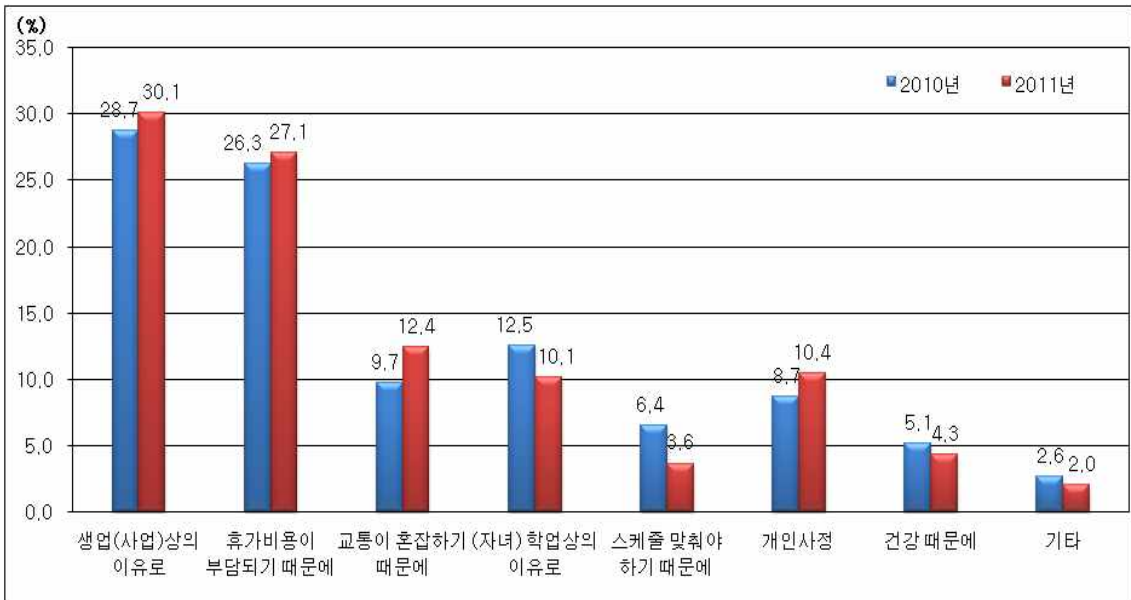
<그림 1> 작년 대비 휴가비율의 변화(미정 포함)

- 작년(2010년)에 국내로 휴가를 다녀온 비율은 92.9%였으나 올해(2011년)는 91.8%로 감소한 반면, 해외 여행은 작년 7.1%에서 8.2%로 증가하는 것으로 나타났다.



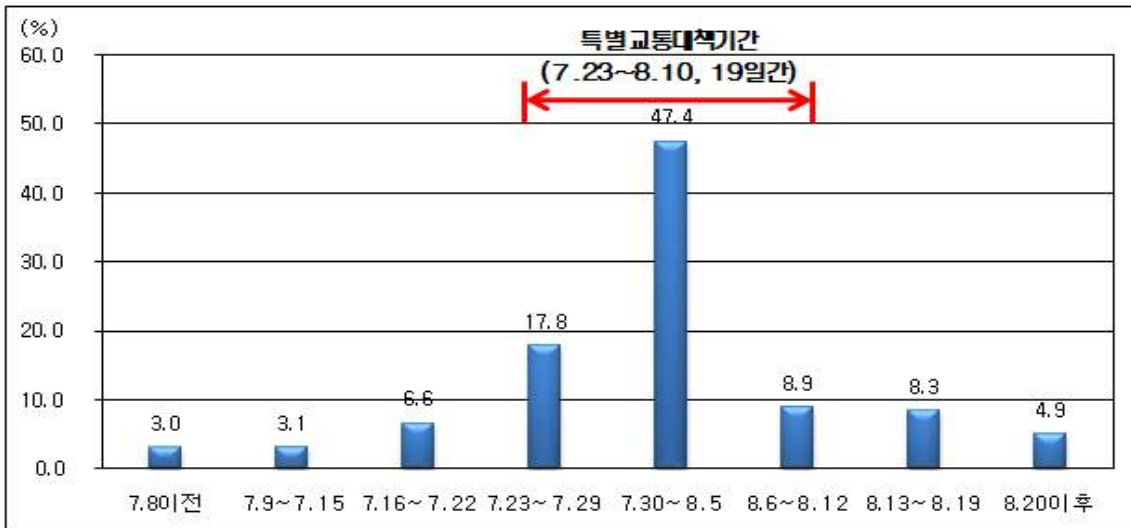
<그림 2> 작년 대비 국내/해외 여행객비율의 변화

- 휴가를 가지 않겠다는 응답은 생업(사업)상의 이유로(30.1%), 휴가비용의 부담(27.1%) 등 경제적 이유가 전체 사유의 57.1%를 차지하였고, 교통혼잡(12.4%), 자녀 학업(10.1%) 순으로 나타났다.
- ‘생업(사업)상의 이유’는 자영업 계층의 응답비율이 높았으며, ‘자녀학업상의 이유로’는 화이트칼라 계층의 응답비율이 높았다.



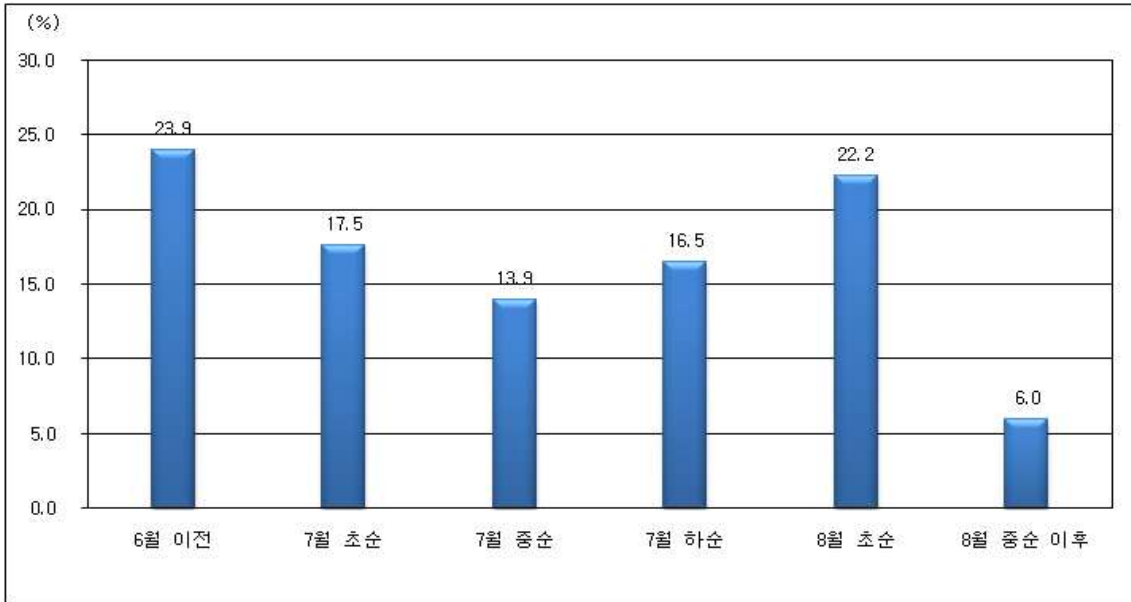
<그림 3> 휴가를 가지 않는 이유

- 금년 하계의 경우 휴가여행 출발예정일자는 7월 30일부터 8월 5일 사이가 47.4%로 가장 많고, 7월 23일부터 7월 29일 사이가 17.8%로 나타났다.
- 여름 휴가 피크시기를 피하고자 하는 성향은 20대, 경영/관리직, 자유/전문직종에서 뚜렷하게 나타난 반면에 30대이상, 자영업 및 사무기술직은 7월 30일~8월 5일 사이에 휴가를 가겠다는 응답 비율이 월등히 높았다.



<그림 4> 특별교통대책기간 중 일자별 예정인원 비율

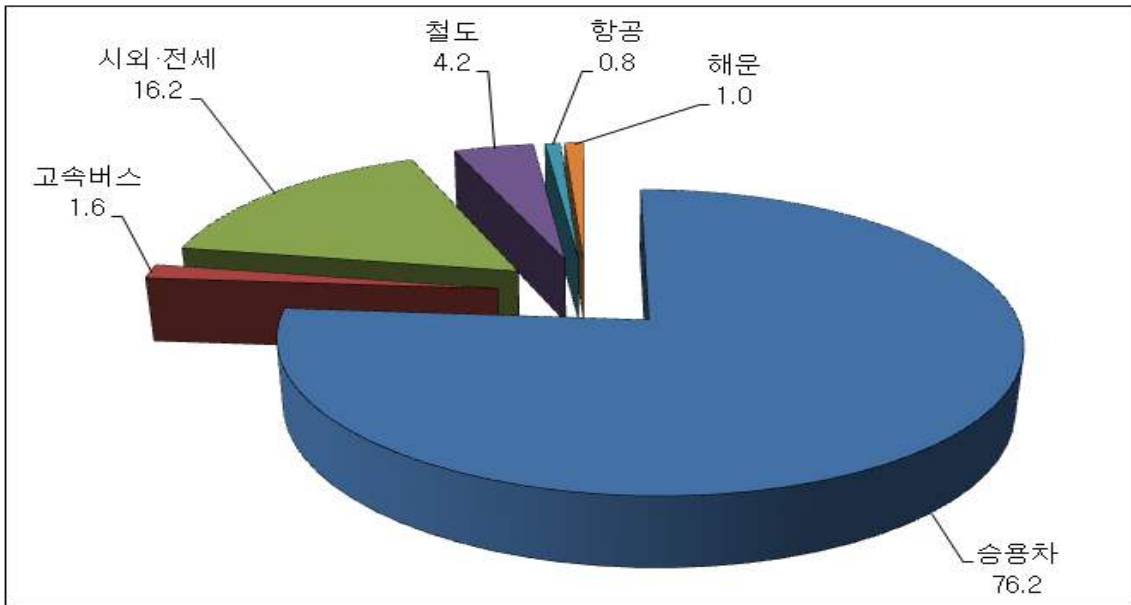
- 휴가를 계획하는 시점은 6월 이전(23.9%) 또는 8월 초순(22.2%)에 집중하는 현상을 보여 사전에 미리 계획하거나, 출발 일자에 임박하여 계획하는 경우로 나뉘고 있다.



<그림 5> 특별교통대책기간 중 수단분담률(예상)

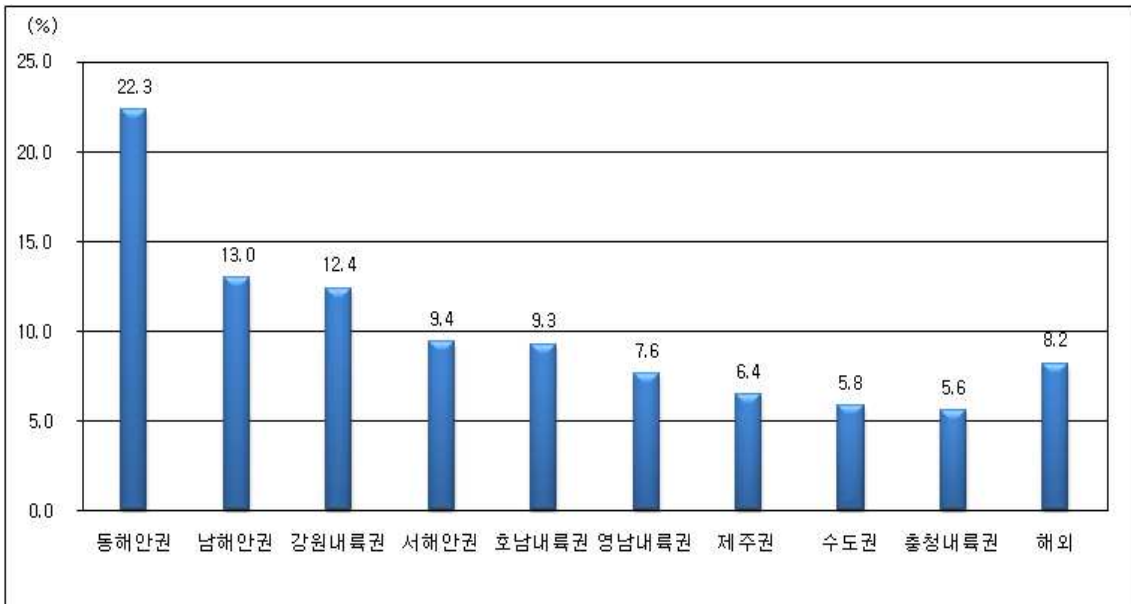
2. 하계 휴가 이동계획

- 금년 하계 특별교통 대책기간 중 국민들이 이용할 교통수단을 보면 승용차가 76.2%, 시외·전세버스 16.2%, 철도 4.2%, 고속버스 1.6%, 여객선이 1.0%, 항공기가 0.8%로서 대부분이 승용차를 이용할 것으로 나타났다.
 - 나홀로 여행객들의 경우, 대중교통 이용 비율이(71.4%)이 높게 나타났으며, 3명 미만의 경우 대중교통 이용 비율이 25% 이상으로 높게 나타나지만 4명 이상인 경우 80% 이상이 승용차를 이용하는 것으로 나타났다.
 - 승용차를 제외한 대중교통 수단의 비율을 휴가 목적지별로 살펴보면, 호남내륙권은 고속버스, 남해안권은 열차, 영남내륙권은 고속버스와 열차, 수도권은 열차의 비율이 높게 나타났다.



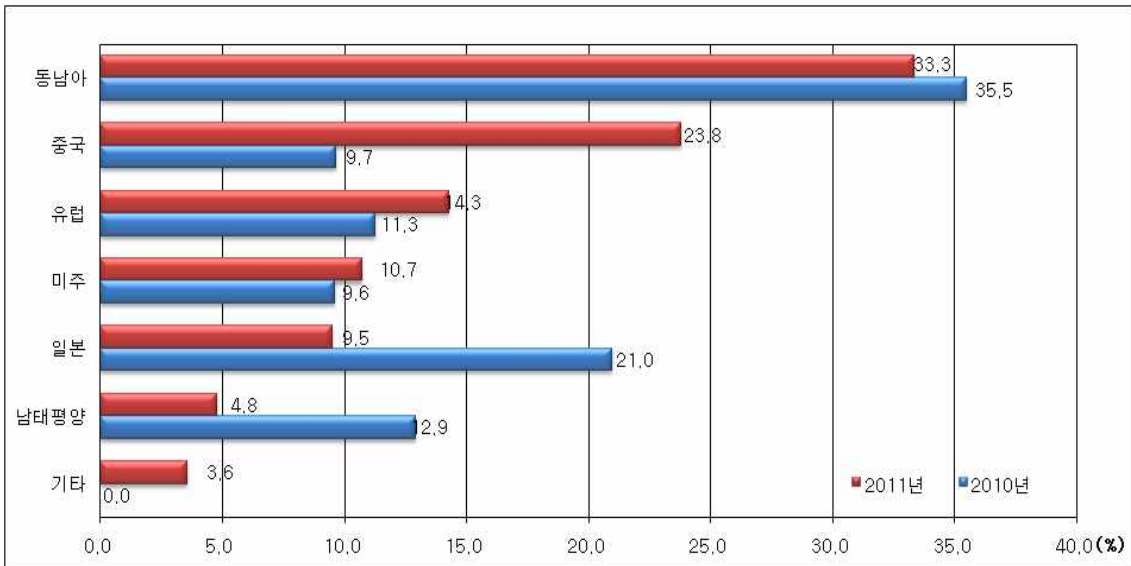
<그림 6> 특별교통대책기간 중 수단분담률(예상)

- 여행지역은 동해안이 22.3%로 가장 많고, 남해안권 13.0%, 강원내륙권 12.4%, 서해안권 9.4%, 호남내륙권 9.3%, 영남내륙권 7.6% 순으로 나타났으며, 해외여행을 선택한 비율은 8.2%로 조사되었다.



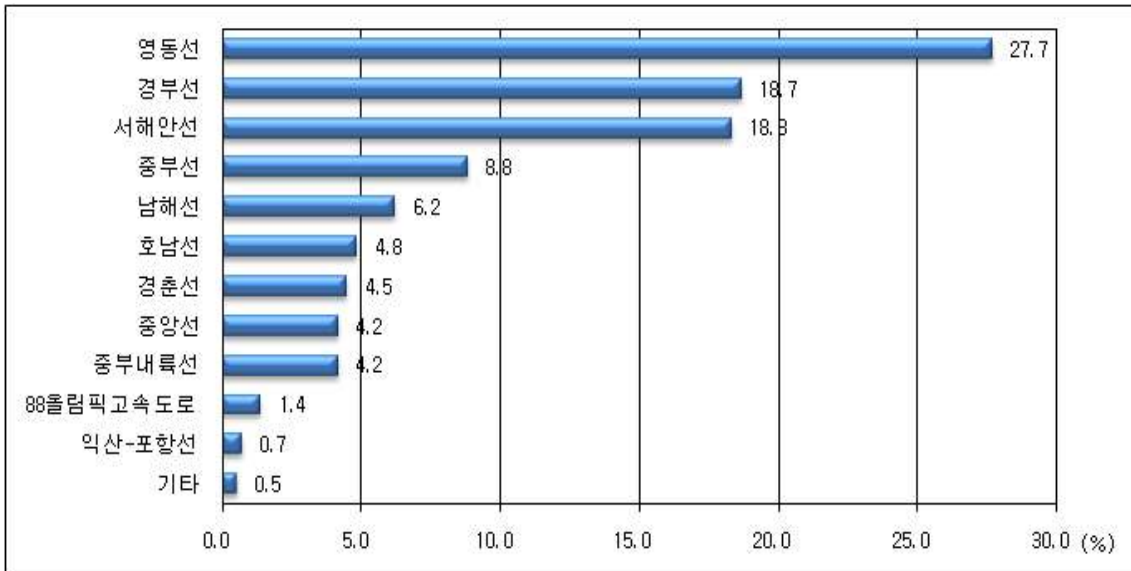
<그림 7> 여행 예정지역 분포

- 해외여행 예정지역은 동남아가 33.3%로 가장 많고, 중국, 유럽, 미주, 일본 순으로 전망되었으며, 최근 일본의 지진으로 인해 일본으로 여행하고자 하는 사람은 전년 21.0%에서 10.5% 감소, 중국은 전년 9.7%에서 14.1% 증가하는 것으로 나타났다.



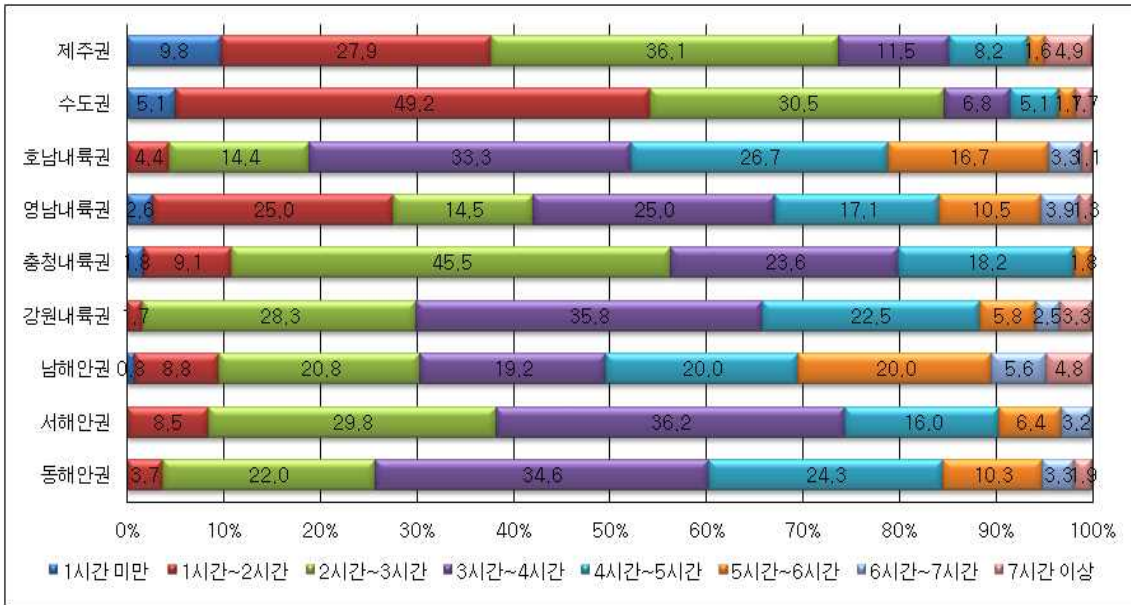
<그림 8> 특별교통대책기간 중 해외여행 예정지역 분포

- 하계 특별대책기간 중 전국 고속도로별로 이용 비율은 영동선이 27.7%, 경부선이 18.7%, 서해안선 18.3%, 중부선 8.8%, 남해선 6.2%, 호남선 4.8% 순으로 나타났다.



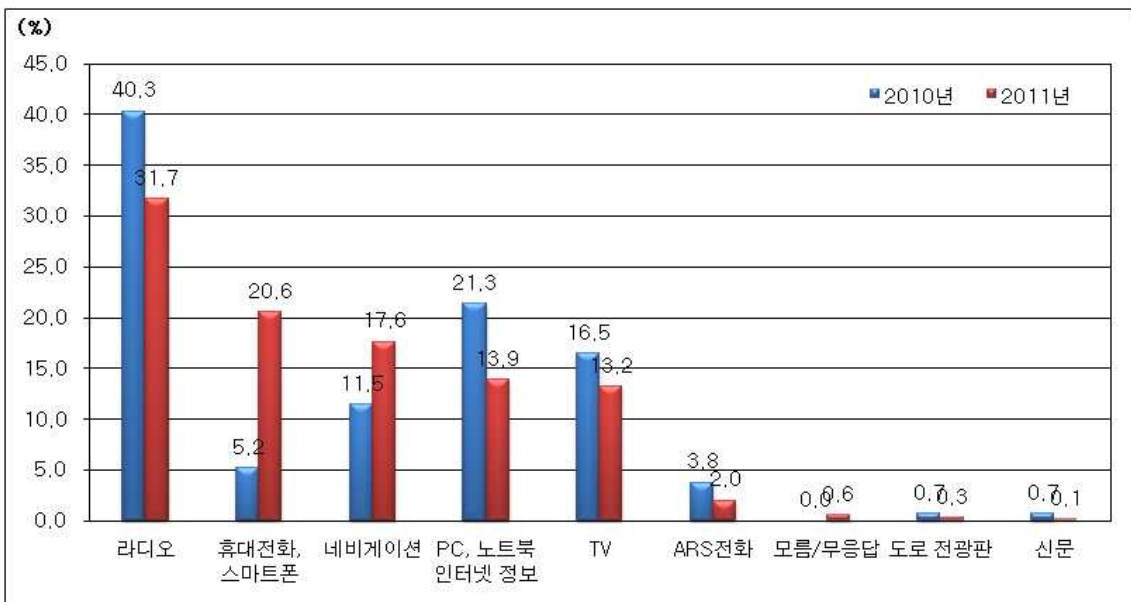
<그림 9> 고속도로별 이용객 비율

- 휴가목적지까지 예상 이동시간은 수도권, 영남내륙권은 1시간~2시간의 비율이 가장 많고, 충청내륙권, 제주권, 남해안권은 2시간~3시간이, 강원 내륙권 등 기타권역은 3시간~4시간 비율이 가장 높게 나타났다.



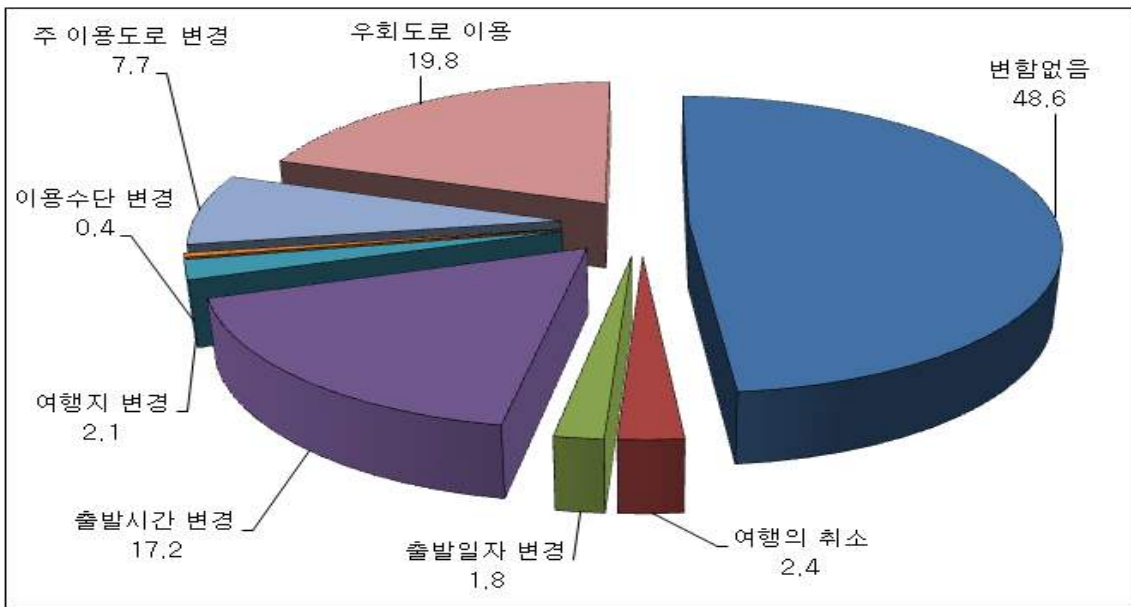
<그림 10> 여행지역별 예상 소요시간

- 국민들이 교통정보를 주로 이용하는 매체를 살펴보면, 라디오가 31.7%로 가장 높게 나타났으며, 휴대전화/스마트폰 20.6%, 네비게이션 17.6%, PC/노트북 인터넷정보 13.9% 순으로 높은 비율을 차지하는 것으로 분석되었다.
- 전년 설문조사에서 5.2% 수준이었던 휴대전화/스마트폰의 비중이 20.6%로 크게 증가하였으며 네비게이션을 이용하겠다고 응답한 비율도 약 5.1% 증가하여 새로운 기기를 정보매체로 활용하는 경향이 뚜렷하게 나타났다.



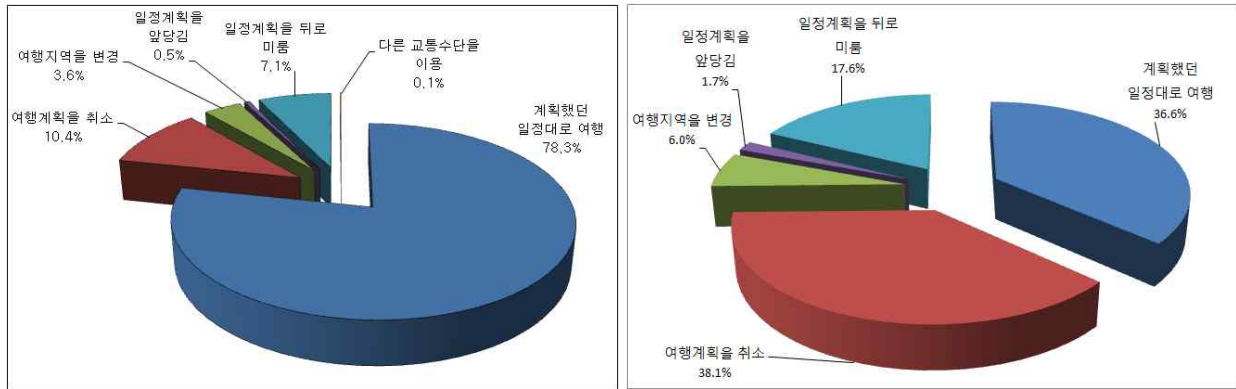
<그림 11> 하계 휴가시 교통정보 취득 매체

- 심각한 교통정체 정보 안내시 대처방법으로는 변함없이 여행 일정을 진행 하겠다는 비율이 전년 대비 11.9% 증가한 48.6%로 가장 높게 나타났으며, 우회도로 이용(19.8%), 출발시간 변경(17.2%) 순으로 나타났다.



<그림 12> 심각한 교통정체 정보 안내시 대처방법

- 기상 상태에 따른 하계 휴가 계획 변경과 관련하여, 폭염 또는 무더위인 경우 계획했던 일정대로 여행하겠다는 비율이 78.3%로 가장 높아 크게 영향 받지 않는 것으로 나타났다. 반면에, 폭우 또는 장마인 경우에는 여행계획을 취소(38.1%) 또는 일정을 변경(19.3%) 의견이 많았다.



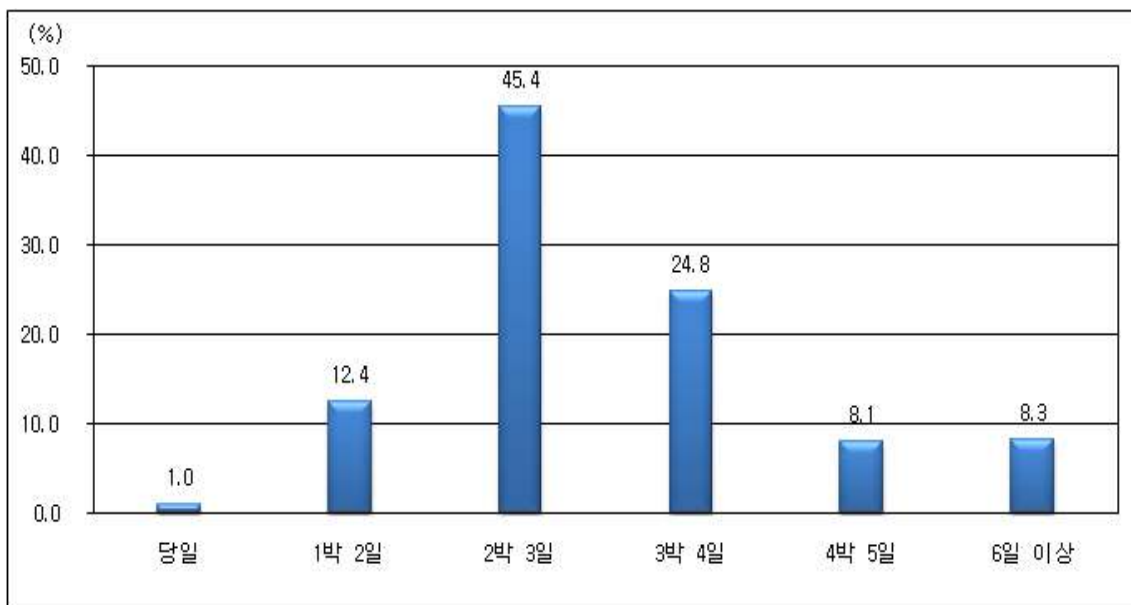
폭염 또는 무더위

폭우 또는 장마

<그림 13> 기상상태에 변화에 따른 하계휴가여행 특성변화

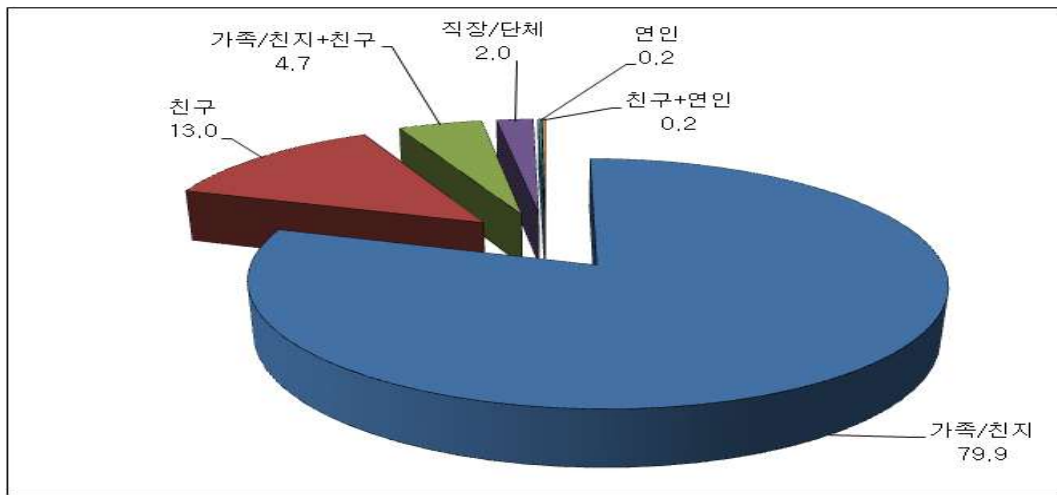
3. 하계 휴가 형태

- 하계 휴가시 휴가 일정은 2박 3일이 45.4%로 가장 높게 나타났으며, 3박 4일이 그 다음으로 높은 24.8%, 1박 2일이 12.4%의 순으로 나타났다.



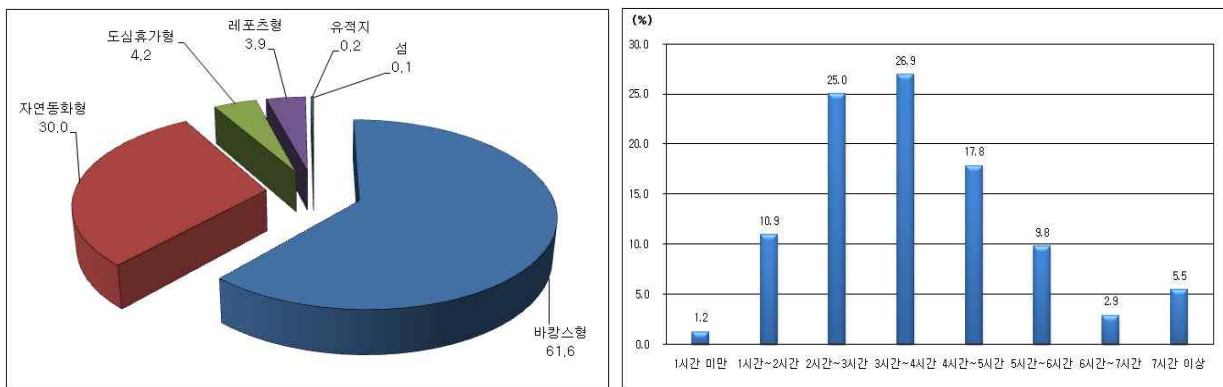
<그림 14> 하계 휴가시 휴가일정 분포

- 휴가시 가족/친지와 함께 가는 비율이 79.9%, 친구가 13.0%, 가족/친지+친구가 4.7% 순으로 높게 나타났다.
- 국내여행의 경우 가족/친지 여행이 80.2%, 친구와 여행이 12.8%인 반면, 해외여행의 경우 가족/친지 65.8%, 친구 21.1%로 차이를 보였다.
- 국내 여행지로는 가족/친지와 여행하는 경우 호남내륙권으로 여행하는 비율이 가장 높았으며, 친구와 여행하는 경우는 동해안권이 가장 높게 나타났다.



<그림 15> 휴가를 함께 가는 동행인

- 휴가 유형으로는 61.6%가 바캉스형을, 30.0%가 자연동화형을 선택하였으며, 3시간~4시간 소요되는 곳에 휴가를 가는 경우가 26.9%, 2시간~3시간이 25.0%로 높게 나타났다.



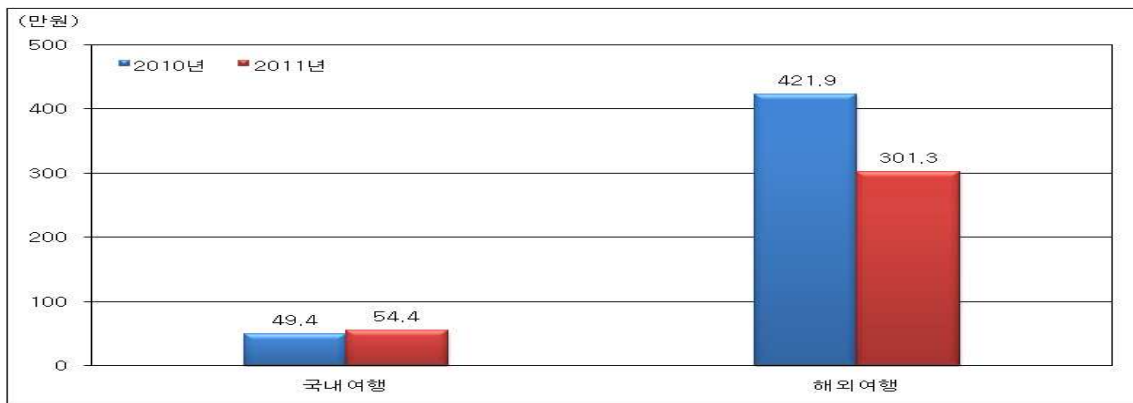
선호하는 휴가 유형

휴가지까지 예상 소요시간

<그림 16> 선호하는 휴가유형 및 휴가지까지 소요시간

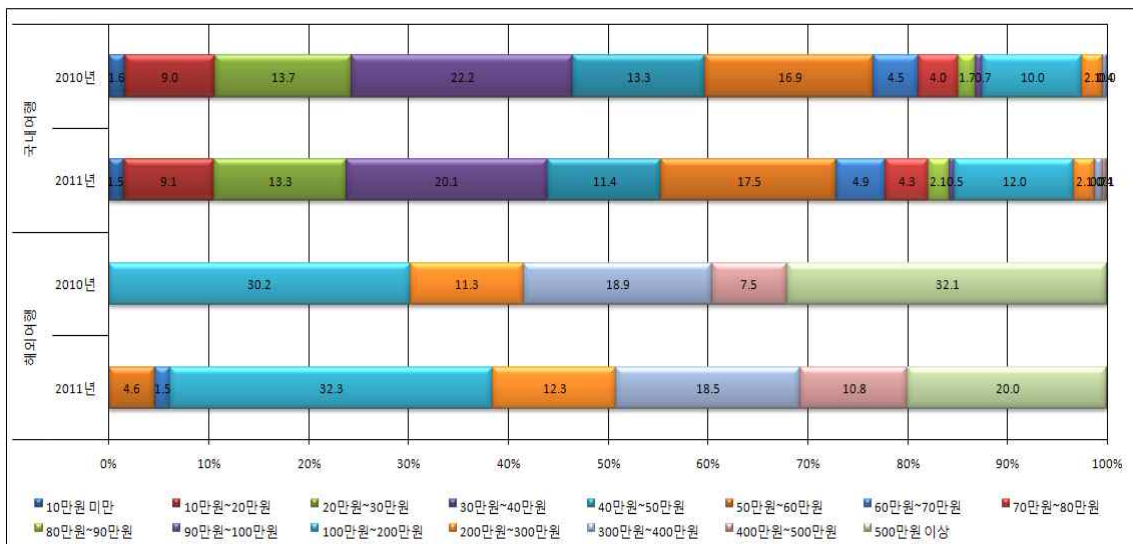
○ 가구당 평균 휴가비용은 국내 여행시 예상비용은 작년 49.4만원(실지출 비용)에서 54.4만원으로 5만원 증가하였으며, 해외여행의 경우 작년 421.9만원에서 301.3만원으로 120.6만원 감소하였다.

※ 작년 설문에서는 국내여행은 49만원에서 53만원으로 4만원 증가, 해외여행은 427만원에서 396만원으로 31만원 감소할 것으로 나타났다.



<그림 17> 전년도 대비 휴가비용 변화

○ 국내여행의 가구당 평균 비용 분포의 경우 30만원~40만원의 비율이 20.1%로 가장 높았고, 50만원~60만원이 17.5%, 20만원~30만원이 13.3% 순으로 높게 나타났으며, 해외여행의 경우 100만원~200만원이 32.3%, 500만원 이상이 20.0%, 300만원~400만원이 18.5% 순으로 높게 나타났다.

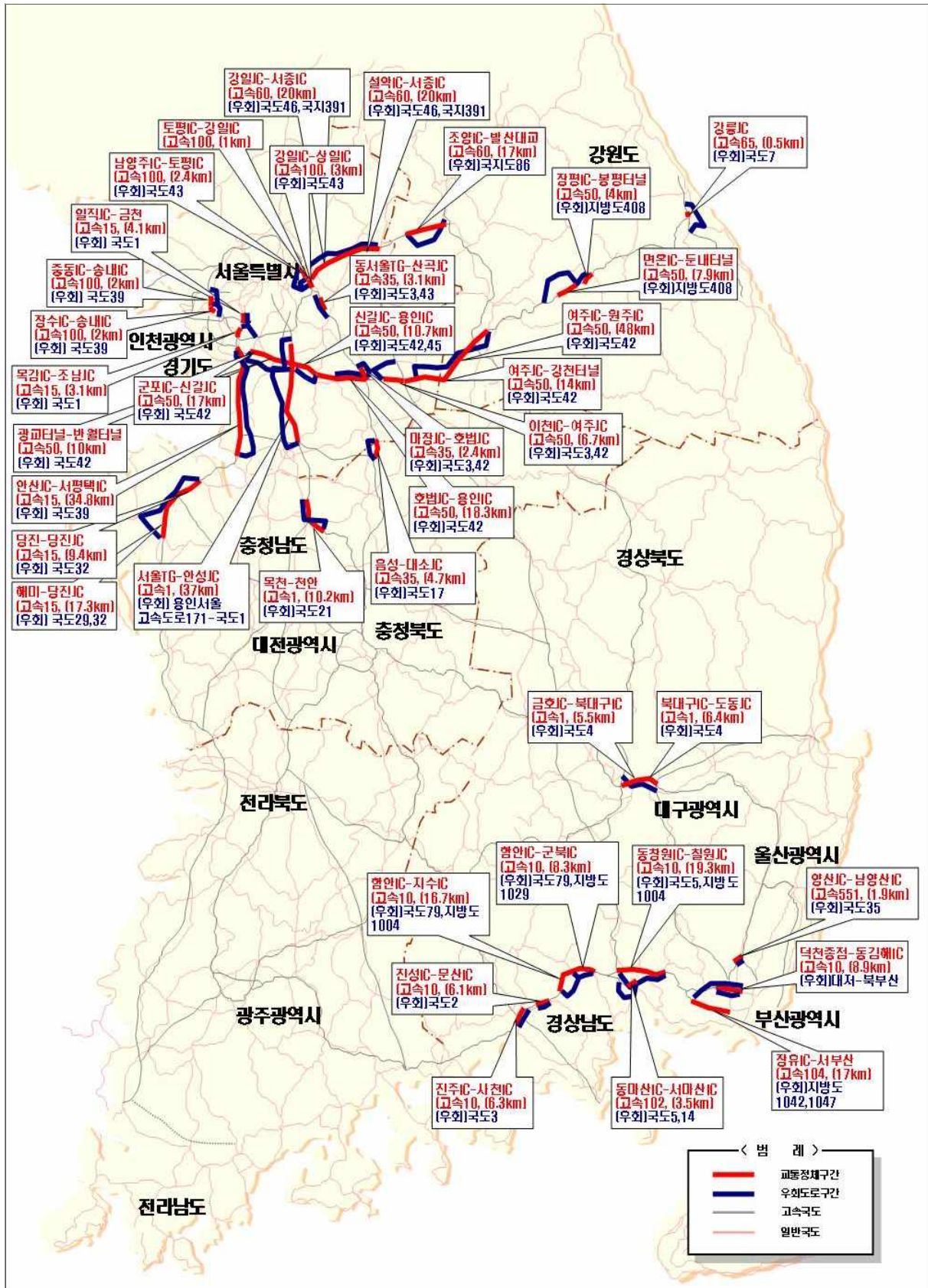


<그림 18> 국내/해외 여행별 여행비용 분포

(요금 응답자 국내여행 n=753, 해외여행 n=53)

별첨1

고속국도 교통정체 예상구간 및 해소대책



지역	노선명	방향	구 간	연장 (km)	정체원인	예상 시간	해소대책
계		11노선/39구간		424.5			
경기	경부선	부산	서울TG~ 안성JC	37.0	○휴가철 본선차량 증가 ○영동선 이용 및 합류차량 과다 ○평일 및 주말 버스전용차로 시행	08:00 ~22:00	○LCS 운영 ○영업소 진입 조절 ○잡상인단속강화 ○용인서울고속도로 및 국도1호선 우회조치
			영동선	인천	군포IC~ 신갈JC	17.0	○휴가철 본선차량 증가
	신갈JC~ 용인IC	10.7			○용인IC 병목	07:00 ~20:00	○국도42,45호선 우회 유도 ○마성터널, 마성 구도로 연계 교통량 분산
	강릉	이천IC~ 여주JC		6.7	○여주JCT 병목	08:00 ~18:00	○이천IC에서 국도3, 42호선 우회 유도 ○상습 끼어들기 구간 단속강화
		호법JC~ 용인IC		18.3	○양지IC 병목	12:00 ~22:00	○덕평IC, 양지IC 에서 국도42호선 우회 유도
		광고터널~ 반월터널		10.0	○귀경차량 급증	12:00 ~19:00	○국도42호선 우회 ○갓길차량 단속 ○영업소 진입조절
	중부선	통영	동서울TG~ 산곡JC	3.1	○TG 진입후 차로 감소 ○이용차량 증가	07:00 ~11:00	○국도3, 42호선 우회 유도
			마장JC~ 호법JC	2.4	○영동고속도로 진출 과다	13:00 ~17:00	○국도3, 42호선 우회 유도
	서해안 선	목포	목감IC~ 조남JC	3.1	○행락차량 증가 및 JC 교통량 분·합류 영향	08:00 ~11:00	○국도1호선 우회 유도
			안산JC~	34.8	○교통량 증가	06:00	○국도39호선

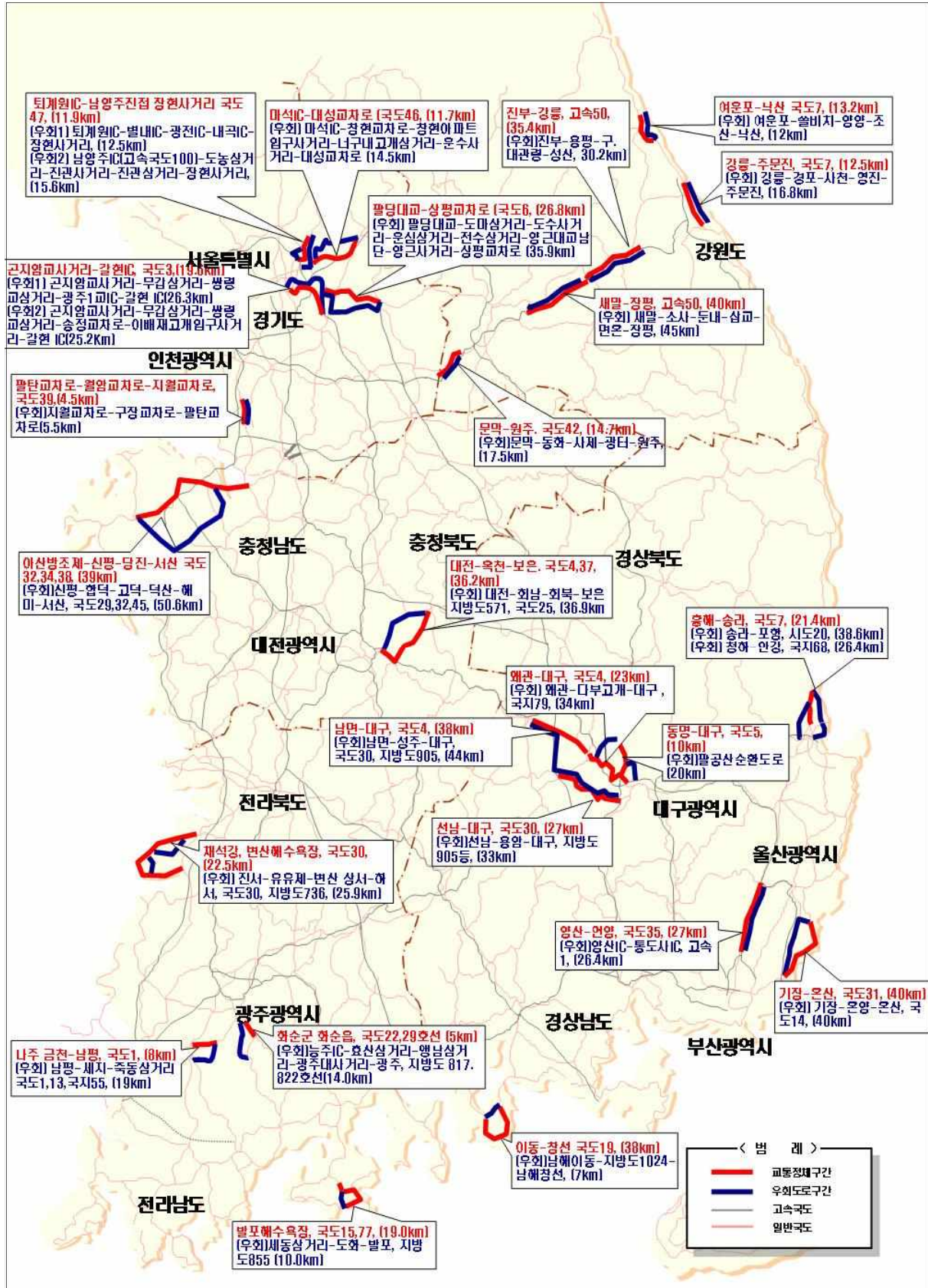
지역	노선명	방향	구 간	연장 (km)	정체원인	예상 시간	해소대책
			서평택IC			~17:00	우회 유도 ○영업소 진입 조절
			서울	일직JC~ 금천	4.1	○서해안선 이용 귀경차량 증가 및 차로수축소(2차로)	11:00 ~18:00
경기	서울 외곽선	관교	남양주IC~ 토평IC	2.4	○휴가철 행락지로 진출하는 교통량 과다	08:00 ~12:00	○국도43호선 우회 유도
			토평IC~ 강일IC	1.0	○휴가철 행락지로 진출하는 교통량 과다	08:00 ~12:00	○순찰강화 및 정체 요인 제거
			강일IC~ 상일IC	3.0	○휴가철 행락지로 진출하는 교통량 과다	07:00 ~12:00	○국도43호선 우회 유도 ○순찰강화 및 정체 요인 제거
			중동IC~ 송내IC	2.0	○교통량 과다 - IC유출입 교통량 과다	07:00 ~08:00	○진입로 신호 조절 ○국도39호선 우회 유도
		일산	장수IC~ 송내IC	2.0	○교통량 과다 - IC유출입 교통량 과다	09:00 ~18:00	○교통정보 안내 (VMS, 순찰차)
		강원	영동선	인천	여주IC~ 원주IC	48.0	○본선 교통량 증가 ○여주 및 만종JC 차량합류로 인한 교통량 증가
장평IC~ 봉평터널	4.0				○여름철 휴양지 이용자 중첩 및 교통량 과다	15:00 ~20:00	○지방도408호선 우회 유도
면온IC~ 둔내터널	7.9				○여름철 휴양지 이용자 중첩 및 교통량 과다 ○오르막차로 감소 (3→2차로)	15:00 ~20:00	○지방도408호선 우회 유도 ○오르막차로 폐쇄
강릉	여주JC~ 강천터널			14.0	○영동선 교통량 증가 ○여주JC차로 감소(3→2차로)	09:00 ~15:00	○LCS 운영 ○국도 42호선 우회 유도

지역	노선명	방향	구 간	연장 (km)	정체원인	예상 시간	해소대책
서울 양양선	동해선	서울	강릉JC	0.5	○영동선 진입 혼잡	14:00 ~20:00	○국도7호선 우회 유도
	서울	양양	강일JC~ 서종IC	20.0	○미사:4→3차로 병목 구간 ○월문3터널 출구부 :3→2차로 병목 구간 ○금남터널 진출입 서행	10:00 ~14:00	○강일 시점 VMS활용 고속도로 진입 조절 ○LCS 운영 ○국도 46호선, 국지도 391호
		서울	설악IC~ 서종IC	14.0	○서울-양양선 교통량증가 ○화도IC을 통한 귀경차량 교통량 증가	16:00 ~22:00	○LCS 운영 ○국도46호선, 국지도391호
				조양IC~ 발산대교	17.0	○터널, 교량 연속구간 서행	14:00 ~23:00
충청	경부선	서울	목천~천안	10.2	○수도권 진입 교통량 과다 및 수도권 혼잡 ○천안논산선 합류	15:00 ~24:00	○국도21호선 우회 ○영업소 진입 조절 ○LCS 운영(4.6km) 천삼(휴)→천안
	중부선	통영	음성~ 대소JC	4.7	○교통량 증가	11:00 ~18:00	○국도17호선 우회 유도
	서해안 선	목포	당진~ 당진JC	9.4	○교통량 과다 ○하류부 병목구간	10:00 ~18:00	○영업소 진입 조절 ○국도32호선 우회 유도
		서울	해미~ 당진JC	17.3	○교통량 과다	12:00 ~18:00	○영업소 진입 조절 ○LCS 운영 ○국도29, 32호선 우회 유도
경북	경부선	부산	금회JC~ 북대구IC	5.5	○북대구 진출 교통량 과다	11:00 ~15:00	○국도4호선 우회 유도 ○북대구 영업소 증원
		부산	북대구IC	6.4	○도동JC 진출	09:00	○국도4호선 우회

지역	노선명	방향	구 간	연장 (km)	정체원인	예상 시간	해소대책
			~도동JC		교통량 과다	~16:00	유도 ○노선안내 입간판 설치
경남	남해선	순천	덕천종점~ 동김해IC	8.9	○교통량 과다	07:00 ~13:00	○대저~북부산 LCS 운영
			동창원IC~ 칠원JC	19.3	○교통량 과다 ○중부내륙선 합류 ○오르막구간 차량 서행	07:00 ~20:00	○지방도1004호선, 국도5호선 우회 유도
			함안IC~ 군북IC	8.3	○교통량 과다	10:00 ~21:00	○국도79호선, 지방도1029호선 우회 유도
			진성IC~ 문산IC	6.1	○교통량 과다	11:00 ~20:00	○국도2호선 우회 유도
		부산	함안IC~ 지수IC	16.7	○교통량 과다	13:00 ~23:00	○국도79호선, 지방도1004호선 우회 유도
			진주IC~ 사천IC	6.3	○교통량 과다 ○통영대전선 합류	14:00 ~20:00	○국도3호선 우회 유도
	남해 제1지 선	산인	동마산IC~ 서마산IC	3.5	○교통량 과다	09:00 ~15:00	○국도14호선, 국도5호선 우회 유도
	남해 제2지 선	부산	장유IC- 서부산	17	○교통량과다 ○거가대교 개통 영향	12:00 ~22:00	○지방도1042호선, 1047호선 우회 유도 ○서부산낙동강교 가변차로 운영
	중앙선 의지선	대동	양산JC~ 남양산IC	1.9	○교통량 과다 ○경부선 합류	11:00 ~20:00	○국도35호선 우회 유도

별첨2

일반국도 교통정체 예상구간 및 우회도로



구분	노선번호	휴가철 이동로	교통정체 예상구간	우회도로	안내표지 설치
총계			544.4km		
서울청	소계		74.5km		
	47	구리 ~ 남양주	퇴계원IC ~ 남양주 진접 장현사거리 (L=11.9km)	퇴계원IC(고속국도100) ~ 별내IC(시도1) ~ 광전IC(국도43) ~ 내곡IC ~ 장현사거리 : L=12.5km 남양주IC(고속국도100) ~ 도농삼거리(국도6) ~ 진관사거리(지방도383) ~ 진관삼거리(국도46) ~ 장현사거리(국지도86) : L=15.6km	14개소 / 31개
	46	남양주 ~ 가평	마석IC ~ 대성교차로(L=11.7km)	마석IC(국도46) ~ 창현교차로(지방도387) ~ 창현아파트입구사거리(지방도387) ~ 너구내고개삼거리(지방도387) ~ 운수사거리(국지도98) ~ 대성교차로(국도46) : L=14.5km	6개소 / 12개
	6	서울 ~ 양평 ~ 홍천	팔당대교 ~ 상평교차로(L=26.8km)	팔당대교(국도45) ~ 도마삼거리(국지도88) ~ 광동하수처리장(군도5) ~ 도수사거리(국지도88) ~ 운심삼거리(국지도88) ~ 전수삼거리(국지도88) ~ 양근대교남단(국지도88) → 양근사거리(국지도88) ~ 상평교차로(국도37) : L=35.9km	8개소 / 19개
	39	화성	팔탄교차로 ~ 월암교차로 ~ 지월교차로(L=4.5km)	지월교차로(국도39) ~ 구장교차로(지방도318, 국도82분기) ~ 팔탄교차로(지방도318) : L=5.5km	4개소 / 8개
	3	광주 ~ 성남	곤지암교사거리 ~ 갈현IC(L=19.6km)	곤지암교사거리(국도3) ~ 무갑삼거리(지방도325) ~ 쌍령교삼거리(지방도338) ~ 광주1교IC(국도3) ~ 갈현IC : L=26.3km 곤지암교사거리(국도3) ~ 무갑삼거리(지방도325) ~ 쌍령교삼거리(지방도338) ~ 송정교차로(지방도338) ~ 이배제고개입구사거리 ~ 갈현IC : L=25.2km	4개소 / 8개
	원	소계		115.8km	

구분	노선 번호	휴가철 이동로	교통정체 예상구간	우회도로	안내표지 설치
주 청	42	강릉 ~ 원주 ~ 서울	문막 ~ 원주(L =14.7km)	문막 ~ 동화 ~ 사제 ~ 광터 ~ 원주 : L=17.5km	10개
	6 42	강릉 ~ 원주 ~ 서울	새말 ~ 장평(L =40km)	새말 ~ 소사 ~ 둔내 ~ 삼교 ~ 면온 ~ 장 평 : L=45km	21개
	6 31	강릉 ~ 원주 ~ 서울	진부 ~ 장평(L =35.4km)	진부 ~ 용평 ~ 舊대관령 ~ 성산 : L=30.2km	11개
	7	속초 ~ 강릉 ~ 부산,서 울	강릉 ~ 주문진 (L=12.5km)	강릉 ~ 경포 ~ 사천 ~ 영진 ~ 주문진 : L=16.8km	15개
	7	속초 ~ 양양 ~ 춘천 ~ 서 울	여운포 ~ 낙산 (L=13.2km)	여운포 ~ 쓸비치 ~ 양양 ~ 조산 ~ 낙산 : L=12km	7개
대 전 청	소계		75.2km		
	38 34 32	평택 ~ 서산 ~ 태안	아산방조제 ~ 신평 ~ 당진 ~ 서산 (L=39km)	신평(국도32) ~ 합덕(지방도622) ~ 고 덕(지방도609) ~ 덕산(국도45) ~ 해미 (국도29) ~ 서산 : L=50.6km	6개소 /12개
	4 37	대전 ~ 옥천 ~ 보은 ~ 속 리산	대전 ~ 옥천 ~ 보은 (L=36.2km)	대전시계(세천,지방도571) ~ 회남(지 방도571) ~ 회북(국도25) ~ 보은 : L=36.9km	3개소 /6개
익 산 청	소계		54.5km		
	1	나주 금천 ~ 남평	나주 금천 ~ 남평 (L=8km)	남평(국지도55) ~ 세지(지방도820) ~ 죽동삼거리(국도13호선) : L=19km	2개소 /4개
	22 29	능주 ~ 광주	화순군 화순읍 (L=5km)	능주IC(지방도822) ~ 효산삼거리(지 방도817) ~ 앵남삼거리(지방도817) ~ 광주대사거리(국도1) ~ 광주 : L=14km	3개소 /6개
	30	부안 하서 ~ 진서	부안군 채석강, 변산해수욕장 (L=22.5km)	진서(국30) ~ 유유제(지방도736,말재) ~ 변산(국도30) ~ 상서(지방도736) ~ 하서 (국도30) : L=25.9km	4개소 /8개
	15 77	고흥 발포해수욕	고흥 발포해수욕장	세동삼거리 ~ 도화(지방도855) ~ 발포 : L=10km	2개소 /4개

구분	노선 번호	휴가철 이동로	교통정체 예상구간	우회도로	안내표지 설치
		장	(L=19.0km)		
부산 청	소계		224.4km		
	4	김천 ~ 대구	남면 ~ 대구 (L=38km)	남면(지방도905) ~ 성주(국도30) ~ 대구 : L=44km	1개소 /2개
	4	왜관 ~ 대구	왜관 ~ 대구 (L=23km)	왜관(지방도908) ~ 다부고개 ~ 대구 : L=34km	1개소 /2개
	5	가산 ~ 대구	동명 ~ 대구 (L=10km)	팔공산순환도로 : L=20km	1개소 /2개
	30	성주 ~ 대구	선남 ~ 대구 (L=27km)	선남(지방도905) ~ 용암(국도5) ~ 대구 : L=33km	1개소 /2개
	7	포항 ~ 홍해 ~ 강구	홍해 ~ 송라 (L=21.4km)	송라(시도20) ~ 포항 : L=38.6km 청하(국지도68) ~ 안강 : L=26.4km	3개소 /6개
	19	남해대교 ~ 창선교	이동 ~ 창선 (L=38km)	남해이동 ~ 지방도1024 ~ 남해 창선 : L=7.0km	2개소 /4개
	31	기장 ~ 온산	기장 ~ 온산 (L=40km)	기장 ~ 온양 ~ 온산 : L=40km	2개소 /4개
	35	양산 ~ 언양	양산 ~ 언양 (L=27km)	양산IC(고속국도1) ~ 통도사IC(고속국도1) : L=26.4km	2개소 /4개

□ 조기개통

구분	공사명	노선 번호	공사 연장 (km)	개 통 구 간		준공일 (개통일)
				연장 (km)	위치(행정구역)	
총 계			19.86	19.86		
고속 국도	영동선 문막-강천	50	12.4	12.4	강천~문막 LCS 설치 (인천, 12.4km) 강천터널 2→3차로 확 장 (L=338m)	'11.07.20 (5개월 단축)
일반 국도	봉산-장양	5	7.46	7.46	원주시 봉산동 ~ 원주 시 소초면 장양리 4차 로 확장(7.46km)	'11.05.02 (2개월 단축)

□ 임시개통

구분	공사명	노선 번호	공사 연장 (km)	개 통 구 간		준공일 (개통일)
				연장 (km)	위치(행정구역)	
총 계			359.8	144.63		
소 계			196	74.6		
고속 국도	영동선 신갈-호법	50	33.2	14.8	양지~호법(강릉) 2→3차로 부분 개방	'11.06.07
			33.2	14.8	양지~호법(인천) 2→3차로 부분 개방	'11.07.20
			33.2	18.8	신갈~양지(양방향) 3→45차로 부분 개방	'11.07.20
	남해선 진주-마산	10	48.2	7.1	함안~산인(부산) - 2차로→3차로 개방	'11.05.25
			48.2	19.1	사천~진성(양방향) - 2차로→3차로 개방	'11.07.20
일반 국도	소 계		163.8	70.03		
	서울청		40.8	16.4		
	장암-자금	3	8.1	3.0	의정부시 장암동 ~ 의정부시 용현동	'08.12
	자금-회천	3	12.6	5.0	의정부시 자금동	'10.3 양방향

구분	공사명	노선 번호	공사 연장 (km)	개 통 구 간		준공일 (개통일)
				연장 (km)	위치(행정구역)	
					~ 양주시 고읍동	(양주↔의정부)
				3.9	양주시 회암동 ~ 양주시 봉양동	'10.12.30 (동두천↔양주)
	팔탄북부 우회	82	9.06	1.9	화성시 팔탄면 가재리 ~ 화성시 향남면 도이리	'09.05
	오빈교차로	6	1.1	1.1	양평군 양평읍 오빈리	'10.12.24
	청평-현리	37	9.94	1.5	가평군 상면 향사리 ~ 가평군 상면 연하리	'11.2.28
	대전청		62.83	22		
	진천-두교리	17	9.4	4.8	진천군 이월면 신월리 ~ 진천군 광혜원 금곡리	'07.01
	규암우회	29	7.24	2.2	부여군 규암면 라복리 ~ 부여군 은산면 가중리	'09.05
	갈산-해미	29	8.01	1.7	홍성군 갈산면 취생리 ~ 서산시 고북면 신상리	'09.12
	신평-우성	32	11.68	6.5	공주시 신평면 산정리 ~ 공주시 사곡면 해월리	'09.07
	괴산-연풍1	34	9.7	2.5	괴산군 칠성면 태성리 ~ 괴산군 칠성면 태성리	'09.07
	놀피대교	23	0.9	0.9	논산시 부창동 ~ 논산시 성동면 원봉리	'10.07
	둔포-성환	34	8.9	2.3	천안시 성환읍 대흥리 ~ 천안시 성환읍 우신리	'11.01
	아산-천안	21	7.0	1.1	아산시 배방읍 휴대리	'11.04
	익산청		8.35	5.4		
	군외-남창	13	8.35	5.4	완도군 군외면 불목리 ~ 완도군 군외면 원동리	'11.5.2
	부산청		51.79	26.23		
	유곡-정촌	3	7.89	4.80	진주시 평거동	'11.07

구분	공사명	노선 번호	공사 연장 (km)	개 통 구 간		준공일 (개통일)
				연장 (km)	위치(행정구역)	
					~ 진주시 정촌면 화개리	
	효현-내남	35	10.94	2.20	경주시 광명동 ~ 경주시 내남면 노곡리	'10.11
	아주-상동	14	4.92	4.92	거제시 아주동 ~ 거제시 상동동	'10.12
	상동-신현	14	6.41	6.41	거제시 상동동 ~ 거제시 장평동	'10.12
	산내-상북	24	10.2	4.00	밀양시 산내면 남명리 ~ 밀양시 산내면 삼량리	'09.12
	왜관-석적	67	11.43	3.90	칠곡군 왜관읍 석전리 ~ 석적읍 포남리	'11.07

별첨4

고속도로 병목구간 관리대책

지역	노선명	방향	병목구간	병목발생원인	관리대책
	4개 노선		8개 구간		
경기	영동선	강릉	양지IC	차로수 감소(5→3차로)	○국도 45, 42호선 우회 유도
			이천IC~여주JC	차로수 감소(4→2차로) 끼어들기차량 발생	○이천IC에서 국도 3, 42호선 우회 유도 ○안전순찰 강화
	중부선	통영	동서울영업소 광장부	차로수 감소(11→4)	○끼어들기 방지용 PE드럼 설치
강원	영동선	인천	장평IC~봉평터널	차로수 감소(3→2차로) 오르막차로 종료지점	○오르막차로 폐쇄
			면온IC~둔내터널	차로수 감소(3→2차로) 오르막차로 종료지점	○오르막차로 폐쇄
		강릉	여주JC~여주IC	차로수 감소(3→2차로) LCS차로 종료지점	○LCS차로 운영 ○갓길주행 및 끼어들기 차량 단속
	서울~양양선	양양	월문3터널~화도IC	차로수 감소(3→2차로)	○LCS차로 운영
경남	중앙선의 지선	대동	양산JC~남양산IC	차로수 감소(4→2차로)	○VMS, 트위터 등 활용 교통정보 홍보 ○갓길주행 및 끼어들기 차량 단속

별첨5

고속도로 LCS운영 및 영업소 진입조절

□ LCS(갓길차로제) 운영

노 선	구 간	방 향	연 장(km)	차 로 운 영
계	19개 구간		110.3	
경 부 선	판교임시 ⇨ 양재	서울	7.6	4⇨5
	신갈분기점 ⇨ 서울(영)	서울	7.0	4⇨5
	기흥 ⇨ 수원	서울	3.7	4⇨5
	천안삼거리(휴) ⇨ 천안	서울	4.6	4⇨5
	서울(영) ⇨ 신갈분기점	부산	7.0	4⇨5
	수원 ⇨ 기흥	부산	3.1	4⇨5
서울외곽선	학의분기점 ⇨ 평촌	일산	1.5	4⇨5
영 동 선	만종분기점 ⇨ 문막	인천	9.2	2⇨3
	문막 ⇨ 강천터널	인천	12.4	2⇨3
	강천터널 ⇨ 여주	인천	7.0	2⇨3
	여주 ⇨ 여주분기점	인천	6.2	2⇨3
	여주분기점 ⇨ 여주	강릉	6.2	2⇨3
서해안선	서산 ⇨ 당진분기점	서울	6.6	2⇨3
	당진분기점 ⇨ 서산	목포	6.9	2⇨3
남 해 선	동김해 ⇨ 대저분기점	부산	5.2	2⇨3
	대저분기점 ⇨ 북부산(영)	순천	2.5	2⇨3
남해지선	서낙동강교 ⇨ 서부산(영)	부산	3.6	2⇨3
중 앙 선	초정 ⇨ 대동분기점	대구	5.0	2⇨3
	대동분기점 ⇨ 초정	부산	5.0	2⇨3

□ 영업소 진입조절

구 분	관 리 구 간	대 상 영 업 소
계	320km	22개소
경 부 선	서울~남이(103km)	수원, 기흥, 오산, 안성, 천안
서해안선	서서울~당진(72km)	매송, 비봉, 발안, 서평택, 송악, 당진
영 동 선	군자~여주(78km)	서안산, 안산, 군포, 북수원, 동수원, 용인, 양지, 이천
중 부 선	동서울~음성(67km)	경안, 곤지암, 일죽

별첨6

교통 불편신고 연락처

구 분	전 화 번 호	비고
전 국	<ul style="list-style-type: none"> 국토부 특별교통대책본부 02-2110-8200, 8300 도로이용 불편신고센터 080-0482-000 	
고속국도	<ul style="list-style-type: none"> 한국도로공사 콜센터 1588-2504 	roadplus.co.kr
일 반 국 도	경기 지역 <ul style="list-style-type: none"> 서울지방국토관리청 02-2125-2637/2125-2525(야) - 의정부국도관리사무소 031-820-1730 - 수원국도관리사무소 031-283-0482 ·강화출장소 031-982-2352 ~ 3 	도로교통정보센터 02-2125-2795 02-753-0974 ~ 5 ARS 1333 scmo.go.kr
	강원 지역 <ul style="list-style-type: none"> 원주지방국토관리청 033-749-8318/731-5582 033-749-8304~5(야) - 홍천국도관리사무소 033-430-9130~9 ·화천출장소 033-430-9130~9 - 강릉국도관리사무소 033-650-8830 ·양양출장소 033-672-6430 - 정선국도관리사무소 033-563-0752 	도로교통정보센터 033-733-1333 wcmoits.mltn.go.kr
	충청 지역 <ul style="list-style-type: none"> 대전지방국토관리청 042-670-3562 ~ 5/670-3260(야) - 논산국도관리사무소 041-730-5832 - 충주국도관리사무소 043-850-2532 - 보은국도관리사무소 043-540-2333 - 예산국도관리사무소 041-330-6613 ·서천출장소 041-952-8322 	도로교통정보센터 042-621-0260 dcmoits.mltn.go.kr
	전라 지역 <ul style="list-style-type: none"> 익산지방국토관리청 063-850-9251 ~ 5/850-9260 ~ 1(야) - 광주국도관리사무소 062-970-6333 ·해남출장소 061-536-6436 - 전주국도관리사무소 063-220-0440 - 남원국도관리사무소 063-620-2932 ·무주출장소 063-324-0176 - 순천국도관리사무소 061-744-5375 ·보성출장소 061-853-2141 	도로교통정보센터 063-837-1183 icmoits.mltn.go.kr
	경상 지역 <ul style="list-style-type: none"> 부산지방국토관리청 051-660-1121 ~ 25/660-1234(야) - 대구국도관리사무소 053-605-6043 ·상주출장소 054-532-3127 - 진주국도관리사무소 055-740-2632 ·거창출장소 055-941-0670 - 포항국도관리사무소 054-260-2531 ·울진출장소 054-781-5733 - 영주국도관리사무소 054-630-0051 - 진영국도관리사무소 055-340-6631 	도로교통정보센터 051-660-1183~85 pcmo.mltn.go.kr

별첨7

자동차업계 합동 무료점검서비스 실시계획

구 분		현 대 (15개소)	기 아 (10개소)	지엠대우 (10개소)	르노삼성 (9개소)	쌍 용 (11개소)	
실시기간		7. 29 - 8. 7 (10일) / 2011. 7. 29 - 8. 4 (7일)					
종합상황실		080-600-6000	080-200-2000	080-3000-5000	080-300-3000	080-500-5582	
고 속 도 로	경 부	망 향	-	-	080-3000-5000(▼)	-	
		옥 산	-	-	-	080-300-3000(▼)	
		죽 압	080-600-6000(▼)	-	-	-	080-600-6000(▼)
		추 풍 령	-	-	-	080-300-3000(▼)	-
		칠 곡	-	080-200-2000(▼)	-	-	080-500-5582(▼)
		언 양	-	-	080-3000-5000(▲)	-	-
	호 남	정 읍	080-600-6000(▼)	-	-	-	080-500-5582(▼)
	중부내륙	충 주	080-600-6000(▼)	080-200-2000(▼)	-	-	-
	영 동	여 주	080-600-6000(▼)	080-200-2000(▼)	-	-	-
		문 막	-	-	-	080-300-3000(▼)	-
		횡 성	080-600-6000(▼)	-	080-3000-5000(▼)	-	080-500-5582(▼)
		평 창	080-600-6000(▲)	-	-	-	-
	서울춘천	가 평	-	080-200-2000(▼)	-	-	-
	남 해	섬 진 강	-	-	080-3000-5000(▼)	-	-
		진 영	-	-	-	-	080-500-5582(▼)
	중 앙	치 약	080-600-6000(▲)	080-200-2000(▲)	-	-	-
	서해안	화 성	080-600-6000(▲)	-	080-3000-5000(▼)	-	080-3000-5000(▼)
		서 산	080-600-6000(▼)	-	-	080-300-3000(▼)	-
		군 산	-	080-200-2000(▼)	-	-	-
	국 도	경 남	통 영	080-600-6000(■)	-	-	-
		강 원	내설악광장	-	-	080-3000-5000(■)	-
피 서 지	태안	안면도꽃해수욕장	080-600-6000	080-200-2000	080-3000-5000	080-300-3000	080-500-5582
	강릉	경포대해수욕장	080-600-6000	080-200-2000	080-3000-5000	080-300-3000	080-500-5582
	무주	구천동 휴양지	080-600-6000	080-200-2000	080-3000-5000	080-300-3000	080-500-5582
	제주	함덕해수욕장	080-600-6000	-	-	-	-
	서천	춘장대해수욕장	080-600-6000	-	-	-	-
	완도	명사십리해수욕장	-	-	-	-	080-500-5582
	부산	송정해수욕장	-	-	-	-	080-500-5582
	경북	울진해수욕장	-	080-200-2000	-	-	-
	태안	마검포해수욕장	-	-	-	080-300-3000	-
	영덕	고래불해수욕장	-	-	-	080-300-3000	-

별첨8

교통정보안내 전화 및 인터넷 주소

- ◆ 종합교통정보안내(고속도로, 국도, 철도, 항공, 기상) : ARS 1333
 - ▶ 인터넷 실시간 교통정보제공: www.its.go.kr(실시간 교통정보)
 - ▶ 지역별 교통정보제공 사이트
 - 수도권 <http://www.scmo.go.kr>
 - 충청지역 <http://dcmoits.moct.go.kr>
 - 전라지역 <http://icmoits.moct.go.kr>
 - 경상지역 교통정보 제공 <http://pcmoits.mltm.go.kr>

- ◆ 고속도로 정보안내 : ARS 1588-2504
 - 인터넷 홈페이지 : www.ex.co.kr
 - 고속도로 교통정보 제공 : www.roadplus.com
 - 교통상황제보전화 : 080-701-0404

- ◆ 철도 정보안내 : (국번없이) 1544-7788 (예약⇒1544-8545)
 - 인터넷 홈페이지 : www.korail.go.kr

- ◆ 도로이용불편신고 : 080-0482-000

- ◆ 기상안내 : 841-0011, ARS 131(해당지역 DDD번호+ 131)
 - 인터넷 기상정보제공 : www.kma.go.kr

- ◆ 고속버스 승차권 예약안내
 - 인터넷 : www.kobus.co.kr / www.easyticket.co.kr
 - ARS안내 : 1544-5551 / 1588-6900
 - 고속버스 상황실 : 535-5423

- ◆ 대중교통 환승 : www.tago.go.kr

- ◆ 항공기 : 대한항공 www.koreanair.com
아시아나항공 www.flyasiana.com

- ◆ 여객선 : www.haewoon.co.kr

- ◆ 응급환자 수송 : 119, 병원진료 안내 1339(핸드폰은 해당지역 DDD번호+ 1339)

- ◆ 대형재난사고 발생시 인근 군부대 지원 : 080-960-6119