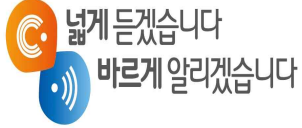
 국토교통부 <small>Ministry of Land, Infrastructure and Transport</small>	보 도 자 료		
	배포 일시	2013. 7. 16(화) 총 46매(본문 7, 붙임 39)	
담당 부서	교통정책조정과	담당 자	·과장 김용석, 사무관 김운혁, 주무관 선기운 ·☎ (044)201-3786, 3793
보 도 일 시		2013년 7월 17일(수) 조간부터 보도하여 주시기 바랍니다. ※ 통신·방송·인터넷은 7. 16(화) 11:00 이후 보도 가능	

“여름휴가 8.2(출발)~8.3(귀경) 피하세요!”

7.27~8.2에 휴가객 절반 몰려…무인비행선이 갓길위반 등 적발

- 올 여름 휴가철에는 7월 27일(일)~8월 2일(토) 중 전체 휴가객의 47%가 몰리고, 8월 2일(출발)~8월 3일(귀경)에 고속도로 혼잡이 가장 심할 것으로 예상된다. 휴가철 특별교통대책 기간(7.25~8.11) 동안 전체 통행량은 작년보다 0.5%가 증가하고, 10명당 8명꼴로 승용차를 이용할 것으로 조사되었다. 또한, 교통정보 취득 경로는 휴대전화/스마트 폰이 36%로 가장 높을 것으로 나타났으며, 올해부터 감시카메라를 탑재한 무인비행선이 버스전용차로·갓길차로 위반 차량을 계도·적발한다.
- 국토교통부(장관 서승환)는 오는 7월 25일(목요일)부터 8월 11일(일요일)까지 18일간을 하계 휴가철 특별교통대책기간으로 정하고 국민들이 안전하고 편안한 여행길이 될 수 있도록 관계기관 합동으로 하계특별교통대책을 마련·시행할 계획이다.
- 우선, 대책기간 동안 교통수요 분석결과를 살펴보면,
 - 금년 여름 특별교통대책기간(7.25~8.11, 18일간) 동안 일평균 428만명, 총 7,702만명이 이동하여 작년대비 0.5% 증가, 평시대비 27.3% 각각 증가할 것으로 예상된다.

※ 조사기관 : 한국교통연구원

- 조사방법 : 컴퓨터를 이용한 전화설문조사(CATI)

- 조사기간 : '13.6.27(목), 6.28(금), 6.29(토)(3일간)

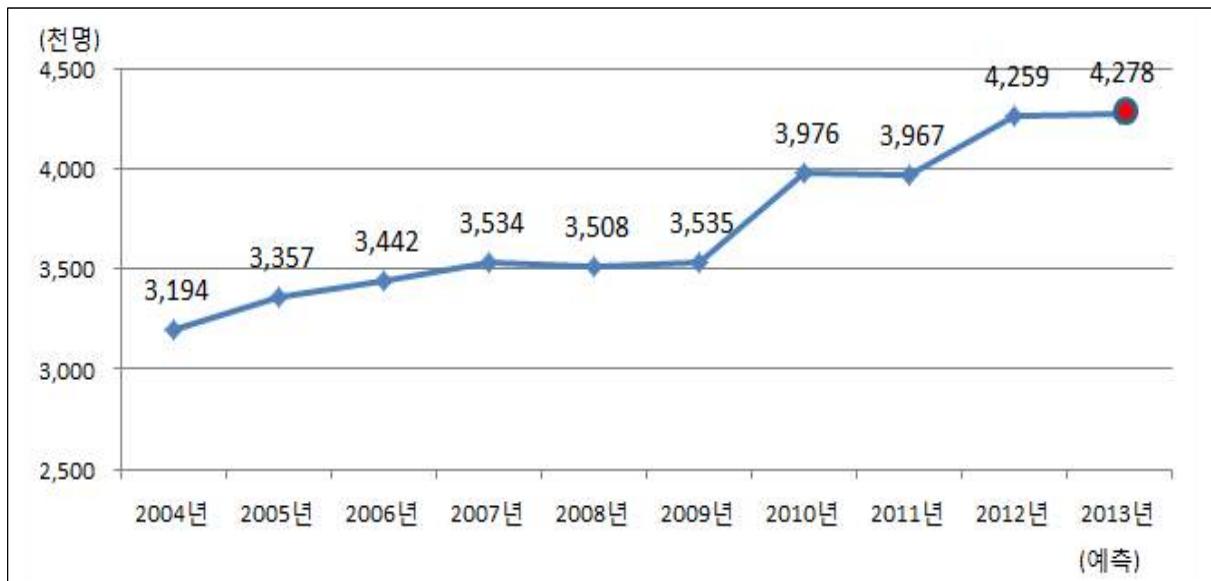
- 조사표본 : 총조사 세대수4,600세대(신뢰수준 95%, 표본오차 ±1.44%)

○ 전국 고속도로 이용차량은 총 7,308만대(일평균 406만대)로 작년 같은 기간(총 7,146만대, 일평균 397만대)보다 2.3% 증가할 것으로 전망된다.

* 작년 같은 기간(397만대/일)에 비해 2.3% 증가, 평시(360만대/일)보다 12.8% 증가

* 고속도로별 이용도 : 영동선 39.1%, 경부선 18.1%, 서해안선 16.8%, 남해선 6.4%, 호남선 5.2%, 중앙선 4.9%, 중부내륙선 3.1%

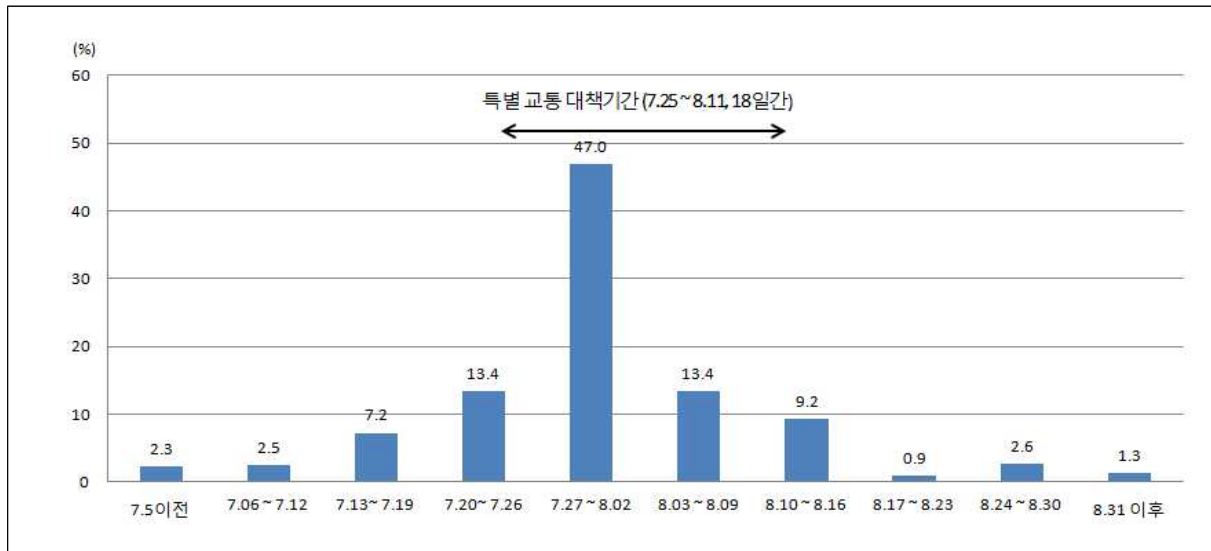
2013년 하계특별교통대책기간 중 이동수요 추이(일평균)



○ 이번 대책기간 동안 올 여름휴가객의 약 66.9%가 몰릴 것으로 보이며, 특히, 7.27~8.2(7일간)까지는 휴가객의 절반에 가까운 47.0%의 이동수요가 집중되어 평시에 비해 약 49.4% 정도 통행량이 증가할 것으로 예상된다.

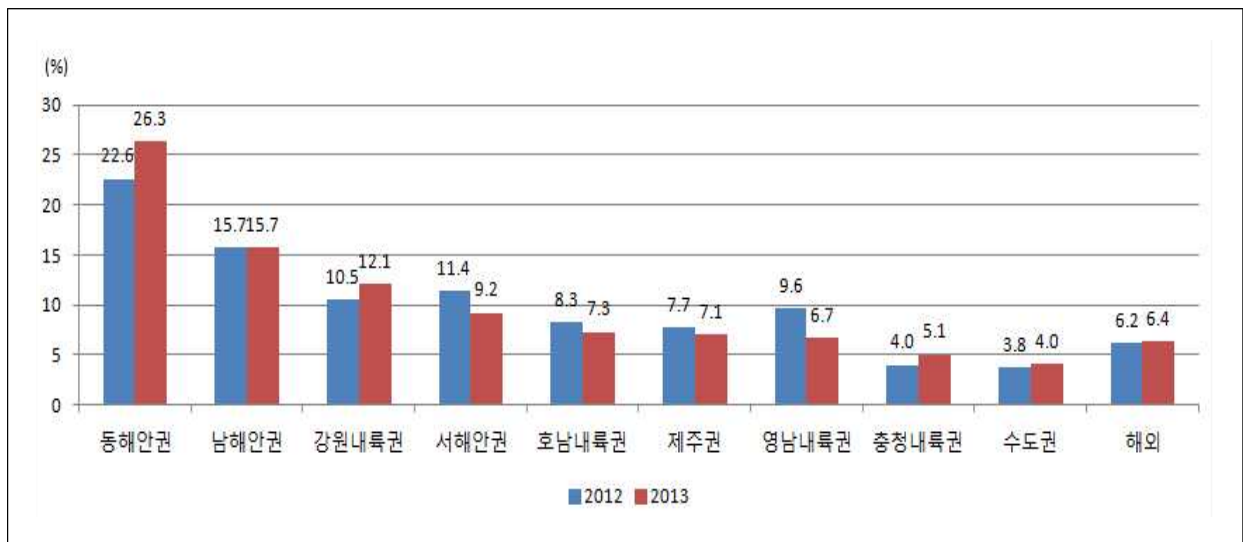
- 특히, 고속도로 혼잡은 휴가지로 출발하는 차량은 8.2(금), 휴가지에서 돌아오는 귀경차량은 8.3(토)일이 가장 심할 것으로 예상된다.

특별교통대책기간 중 일자별 이동인원 전망(비율)



- 예상 휴가지역으로는 동해안권(26.3%)이 가장 높게 나타났으며, 남해안권(15.7%), 강원내륙권(12.1%), 서해안권(9.2%), 순으로 선호하는 것으로 나타났다.

예상 휴가지역별 분포(비율)



- 정부에서는 금년 여름철 교통수요에 대응하기 위해 철도·고속버스 등 대중교통의 수송력 증강과 도로소통대책에 중점을 두면서도 국민의 안전과 편의를 최우선하여 특별교통대책을 추진할 계획이다.

- 먼저, 휴가기간 이동객의 원활한 수송을 위해 특별교통대책기간 동안 1일 평균 철도 114량, 고속버스 258회, 항공기 27편, 선박 177편을 증회하는 등 대중교통 수송력이 증강된다.

구 분	'13평시(A)	기간중 증강	합계(B)	B/A(%)
기차(량수)	5,266	114	5,380	102.2
고속버스(회수)	5,691	258	5,949	104.5
항공기(편수)	438	27	465	106.1
여객선(편수)	823	177	1,000	121.5

* 시외버스 7,925대(상용차 7,646대, 예비차 279대) 교통수요에 따라 노선별 증회 운행 및 전세버스 39,000대 탄력적 운행

- 또한, 도로의 준공 및 조기개통, 지·정체 구간 우회도로 지정, 고속도로 갓길의 효율적 운용과 교통수요 관리 등 다양한 교통 소통대책이 시행된다.

- 중부내륙선 여주-양평(19.0km)과 동해선 하조대-양양(9.7km) 등 2개 구간이 작년 연말에 개통됐으며, 최근에 일반국도 19호선 충주 용두-금가 등 16개구간(135.7km)이 준공 개통되고 42호선 새말-안흥 등 29개 구간(112.63km)이 조기(임시) 개통됐다.

- 그리고, 교통소통 강화를 위해 고속도로 호남선 장성고개 등 2개소 (호남선 못재-장성고개 123km, 호남지선 13km)의 선형개량을 완료 하였 으며, 중부내륙선 남여주 등 5개소(남여주, 양촌, 북천안, 동김천, 고흥)에 대한 나들목을 추가 설치한다.

- 고속도로 14개 노선 43개 교통정체 구간(525.1km)에 대해서는 국도 우회 유도와 갓길 차로제(23개 구간 145.7km)를 운영하고, 일반국도 42호선 여주-원주 등 19개 구간(403.6km)에 대해서도 우회도로가 지정·운영된다.

- 고속도로 이용이 집중될 것으로 예상되는 7월 30일(화요일)부터 8월 4일(일요일)까지 영동고속도로 등 3개 노선 9개(영동선7, 서해안선1, 중부선1) 감속차로를 연장(총 2,890→11,240m)하여 고속도로를 나가는 차량으로 인한 본선 정체가 일어나지 않도록 하고, 경부선 등 2개 노선 2개 구간(185.9km)*에는 현재와 같이 버스전용차로제가 시행된다.

* 평일 오산-한남(44.8km), 토요일 및 공휴일 한남대교-신탄진(141.0km)

- 교통상황에 따라 수원, 기흥, 매송, 비봉 등 4개 노선 22개 주요 영업소의 진입차로 수를 조절하여 고속도로로 진입하는 차량을 통제하고, 영동고속도로 여주휴게소(강릉방향) 등 7개소*에는 본선 교통상황에 따라 진입램프 신호등 조작을 통해 진입교통량을 조절하는 램프미터링이 시행된다.

* 서울외곽선 장수(일산) · 중동(양방향) · 송내나들목(양방향) · 계양(판교), 영동선 여주휴게소(강릉방향) 진입로

- 특히, 한국도로공사에서는 금년부터 버스전용차로 · 갓길차로 위반 등에 대한 계도 및 적발을 위해 감시카메라를 탑재한 무인비행선을 시범운영할 계획이다.

○ 이와 함께 스마트폰 앱, 인터넷, 방송 등 다양한 홍보매체를 통해 실시간 도로소통상황과 우회도로, 최적 출발시기 및 이동경로 정보를 제공하여 교통수요가 분산되도록 할 계획이다.

- 이를 위해 고속도로 및 국도 교통정보를 제공하는 스마트폰용 무료 앱이 제공되고, 국토교통부 홈페이지(www.molit.go.kr), 국가교통정보센터(www.its.go.kr), 도로공사 로드플러스(www.roadplus.co.kr), 종합교통정보안내(1333) 및 콜센터(1588-2504)와 도로전광판(VMS) 1,636개(고속도로 1,054, 국도 582)가 운영되고, 우회도로 등이 포함된 교통안내지도(8만부)를 주요 톨게이트에서 배포할 계획이다.

- 특히, 설문조사 결과 교통정보를 취득하는 경로가 휴대전화/스마트폰을 이용하는 경우가 36%로 가장 높게 나타났는 바, 도로공사에서는 스마트폰 로드플러스 운영서버를 1식 증설(3식→4식)하여 당초 1일 140만명에서 2배 증가한 280만명이 동시 접속가능토록 하였고, 로드플러스 인터넷 용량도 1,050MB에서 1,500MB로 증설하여 200만명에서 300만명이 동시 접속가능토록 하였다.
- 교통안전대책으로는 도로, 철도, 공항, 항만 등 교통시설과 수단에 대한 사전 안전점검을 실시하여 사고예방에 힘쓰고, 고속도로 119구급대 연락체계(300개소) 구축과 구난견인차량(1,979대) 배치 등 교통사고시 신속한 인명구조와 사고처리 체계가 구축·운영된다.
- 또한 도로관리청별로 집중호우 등 기상특보시 비상근무체계 구축과 항공기 및 여객선에 대한 운항통제 강화와 철도 선로 열팽창 방지 등 여름철 특성에 맞는 안전대책이 시행된다.
- 이와 함께 피서객의 편의제고를 위해 8.2(금)~8(목)까지 7일간 자동차 제작사 합동으로 고속도로 14개 휴게소(18개 코너)와 일반국도 1개소, 피서지 2개소(10개 코너) 등 총 17개소(29개 코너)에서 자동차 무상 점검서비스가 실시된다.
- 또 고속도로 주요정체구간과 휴게소에 임시화장실 826칸를 설치하고 남자화장실 105칸을 여자화장실 전환 및 직원화장실 443칸을 개방하며, 전국 주요 46개 철도역에 여객편의시설과 종합안내소가 설치된다.
- 국토교통부는 국민들이 이동시간과 교통 혼잡을 줄일 수 있도록 출발 전 국토교통부 및 한국도로공사 홈페이지, 스마트폰 앱 등을 통해 제공되는 예상혼잡일자와 시간대, 도로 등 교통정보를 미리 확인한 후 출발시점과 경로를 결정하여 줄 것을 당부하고,

- 이동 중에도 교통상황 안내전화(종합교통정보 1333, 고속도로 콜센터 1588-2504)와 스마트폰 앱, 도로변 전광판(VMS) 등을 통해 제공되는 실시간 교통상황과 지정체 구간 우회도로 정보를 이용하면 편리한 여행이 될 것이라고 밝혔다.



이 보도자료와 관련하여 보다 자세한 내용이나 취재를 원하시면
국토교통부 교통정책조정과 김운혁 사무관(044-201-3786)에게 연락주시기 바랍니다.

【 참고자료1 】

분야별 대책 담당부서 및 담당자

□ 국토교통부

분야별	담당부서	담당자	연락처
종 합	교통정책조정과	과 장 김용석 사무관 김운혁	044-201-3804 044-201-3786
도 로	도로운영과	과 장 박명주 사무관 김종오	044-201-3909 044-201-3912
버 스	대중교통과	과 장 박상열 사무관 김건호	044-201-3823 044-201-3826
철 도	철도운영과	과 장 신광호 사무관 천재민	044-201-3970 044-201-3972
항 공	항공산업과	과 장 이상일 사무관 이인식	044-201-4219 044-201-4220

□ 관계기관

분야별	관계기관	담당부서 및 담당자	연락처
의 료	보건복지부	응급의료과장 현수엽 보건사무관 서민수	02-2023-7272 02-2023-7337
해 운	해양수산부	연안해운과장 김성범 사무관 권기정	044-200-5730 044-200-5733
	해양경찰청	해상안전과장 임근조 교통관리계장 이재현 경사 박지훈	032-835-2349
도 로 교 통	경 찰 청	교통안전담당관 이상로 경감 조재형	02-3150-0637
기 상	기 상 청	예보정책과장 이미선 기상사무관 조남산	02-2181-0492 02-2181-0501

【참고자료 2】

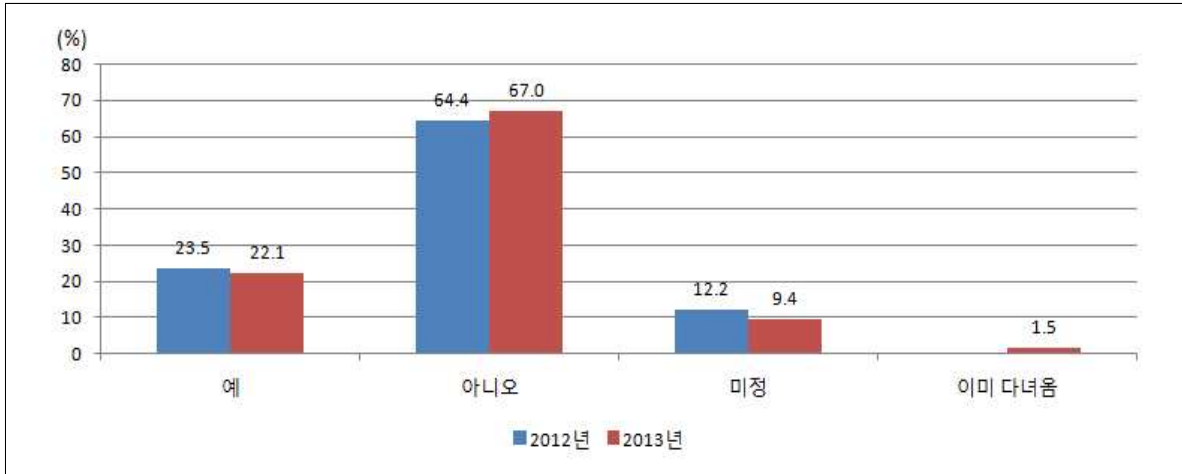
'13 하계 특별교통대책 설문조사 결과

1. 총괄(특징)

- 휴가를 간다는 응답은 22.1%, 안간다는 응답이 67.7%로 나타남
 - 가지 않는 이유는 경제적 이유(58.9%), 학업상의 이유(10.8%) 등
 - 휴가를 간다는 응답비율이 높은 지역은 울산 32.4%, 대전 23.7%, 낮은 지역은 서울 20.1%, 부산 18.7%로 나타남
- 휴가여행 출발예정일자는 7.27(토)~8.2(금) 사이가 47.0%로 가장 많고, 7.20(토)~7.26(금)과 8.3(토)~8.9(금) 사이가 각각 13.4%를 차지
- 휴가계획을 세우는 시점이 빨라지는 등 여행문화가 정착되어 가고 있고, 스마트폰 활용이 급격히 증가하는 것은 첨단기기를 활용한 교통정보 취득비율이 높아지는 것으로 나타남
 - 휴가계획 수립('12→'13) : 7월이전(42.0→64.5%), 7월 초순(24.1→16.3%)
 - 교통정보 취득매체는 스마트폰(43.7%), 라디오(25.0%), 네비게이션 (11.9%) 순으로 나타나 스마트폰 이용비율이 '12년부터 급격히 증가
- 이용교통수단은 승용차(79.4%), 시외/전세버스(13.6%), 철도(3.9%), 고속버스(1.4%), 항공(0.8%), 해운(0.9%)순으로 승용차를 가장 많이 이용
 - 휴가지 이동 소요시간은 2~3시간(27.2%), 3~4시간(26.9%), 4~5시간(16.8%) 순
 - 가구당 평균 국내여행 지출 예상비용은 작년 63.5만원(실지출 비용)에서 56.9만원으로 약 7만원 감소할 것으로 전망
- 여행 예정지역은 동해안권, 강원내륙권은 전년에 비해 증가하고, 서해안권, 호남내륙권은 다소 감소
 - 휴가 여행지 유형으로는 72.3%가 바캉스형(바다,계곡)은 감소하고, 자연동화형(산림욕 등)은 17.7%로 작년에 비해 증가
 - * '12→'13 : 바캉스형(79.1→72.3%), 자연동화형(12.1→17.7%)

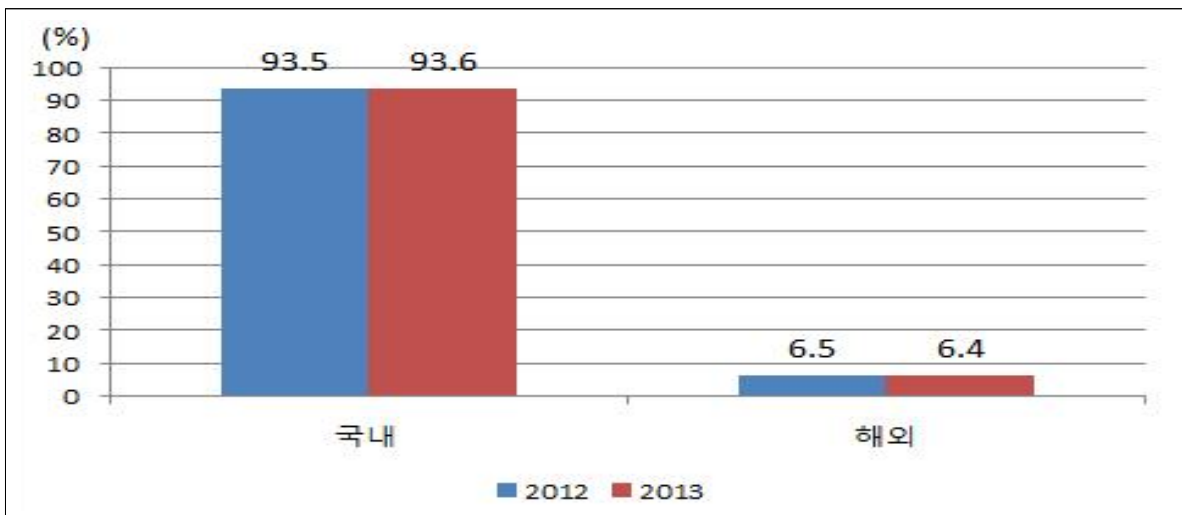
2. 여름휴가 계획 여부

- 금년 조사에서는 휴가를 간다는 응답은 전년에 비해 1.4% 감소한 22.1%이며, 휴가를 가지 않겠다는 비율은 67.0%로 나타났다.



<그림 1> 전년 대비 휴가비율의 변화

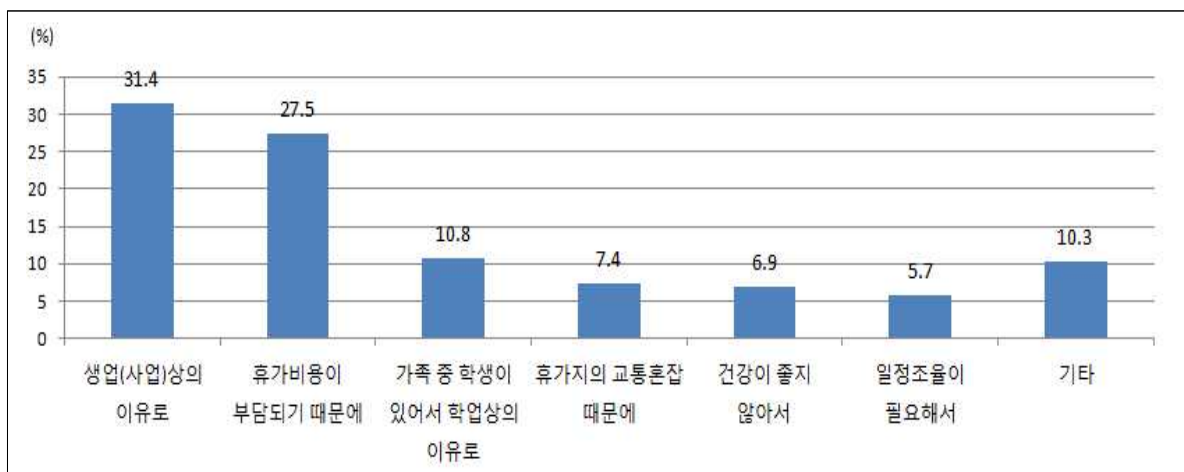
- 국내 휴가 비율은 작년 93.5%에서 올해는 93.6%로 증가한 반면, 해외여행은 작년 6.5%에서 6.4%로 감소하는 것으로 나타났다.



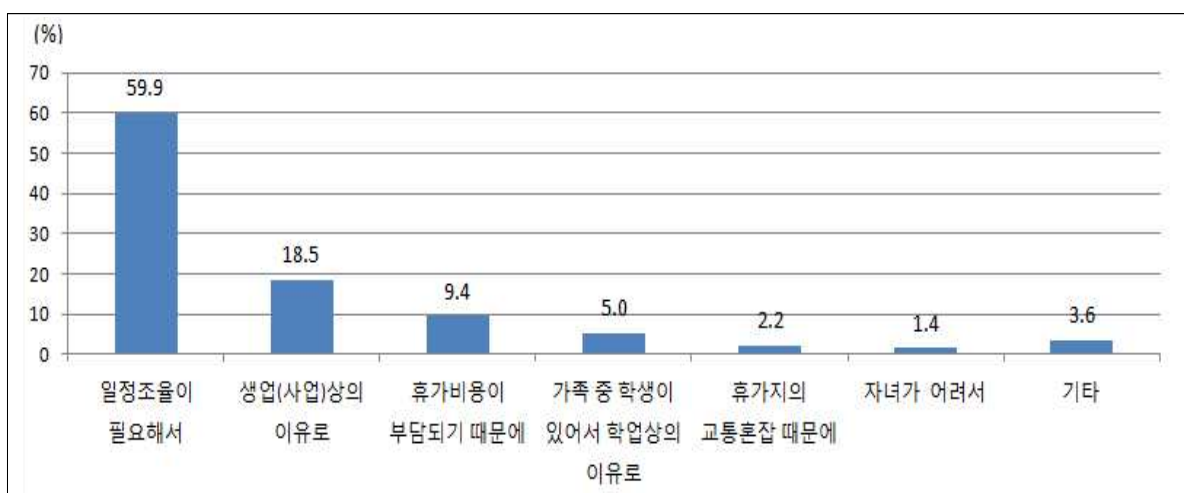
<그림 2> 작년 대비 국내/해외 여행객비율의 변화

- 휴가를 가지 않겠다는 응답의 원인으로서는 ‘생업(사업)상의 이유로’(31.4%), ‘휴가비용의 부담(27.5%)’ 등 경제적 이유가 전체 사유의 58.9%를 차지하였고, ‘가족 중 학생이 있어서 학업상의 이유로’(10.8%), ‘휴가지의 교통 혼잡 때문에’(7.4%) 순으로 나타났다.

※ 휴가계획을 아직 정하지 못한 응답자의 경우 그 이유로는 ‘일정 조율이 필요해서’가 전체의 59.9%로 가장 높게 나타났고, 다음으로는 경제적 이유(생업/사업, 휴가비용부담 등)로 이어졌다.

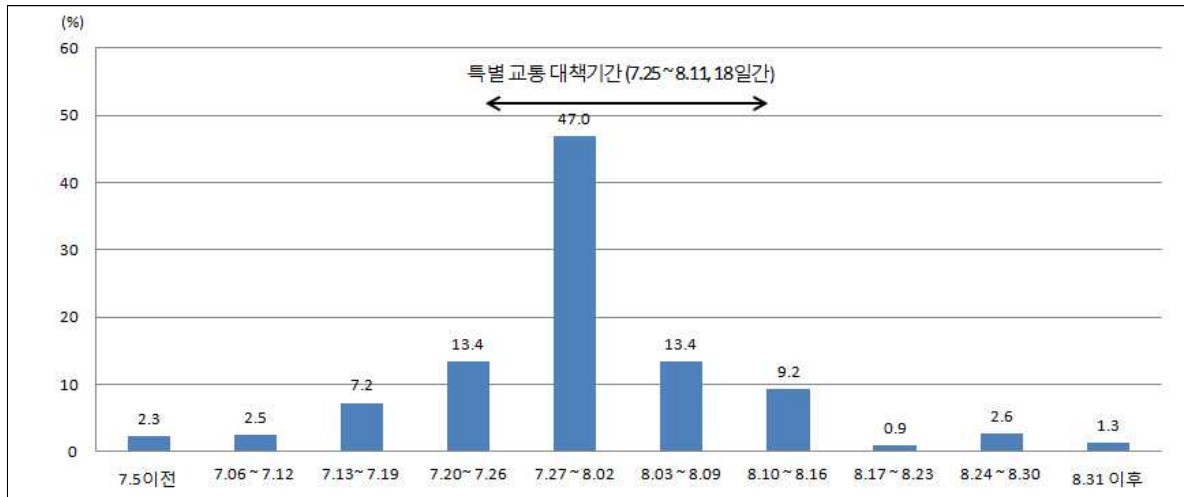


<그림 3> 휴가를 가지 않는 이유



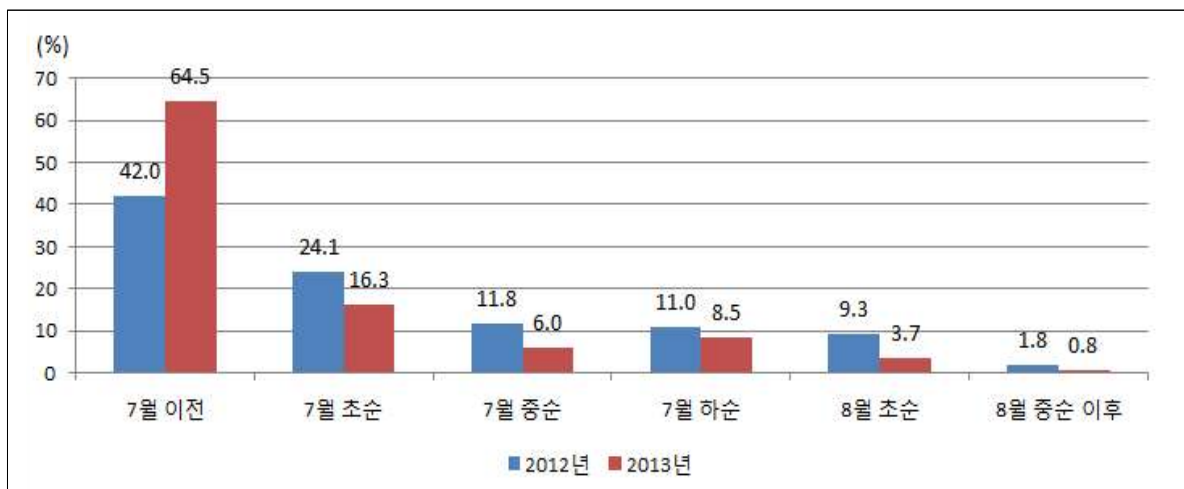
<그림 4> 휴가계획이 미정인 이유

- 금년 하계의 경우 휴가여행 출발예정일자는 7월 27일부터 8월 02일 사이가 47.0%로 가장 많고, 7월 20일부터 7월 26일 사이와 8월 03일부터 8월 09일 사이가 각각 13.4% 나타났다.



<그림 5> 특별교통대책기간 중 일자별 예정인원 비율

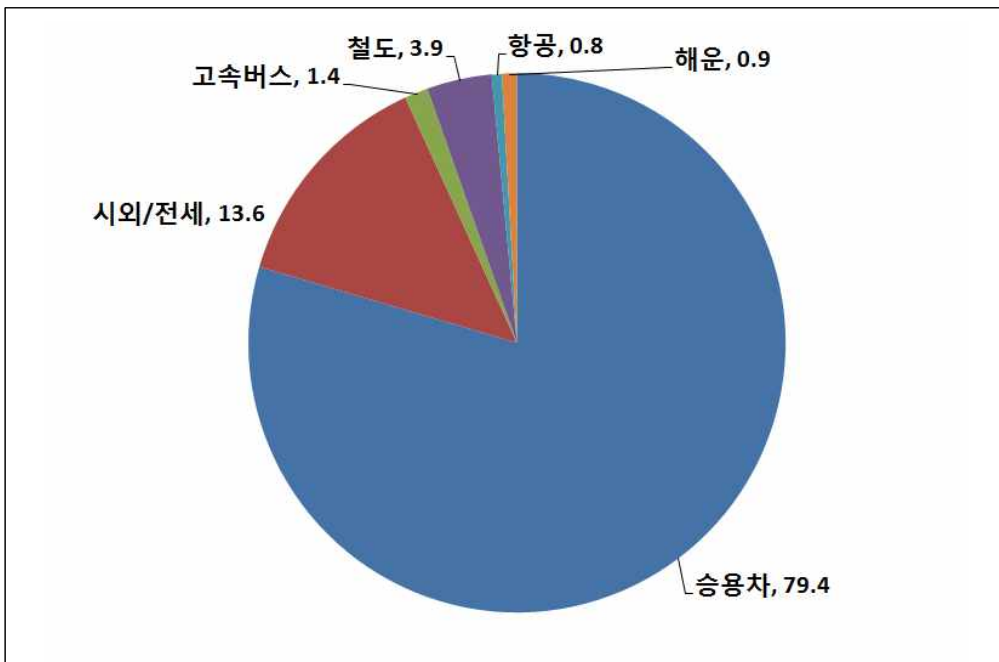
- 휴가계획을 세우는 시점은 주로 7월 이전(64.5%)과 7월 초순(16.3%)에 집중되는 것으로 조사되어 전년에 비해 보다 이르게 휴가 계획을 세우는 것으로 나타났다.



<그림 6> 휴가계획을 세우는 시점

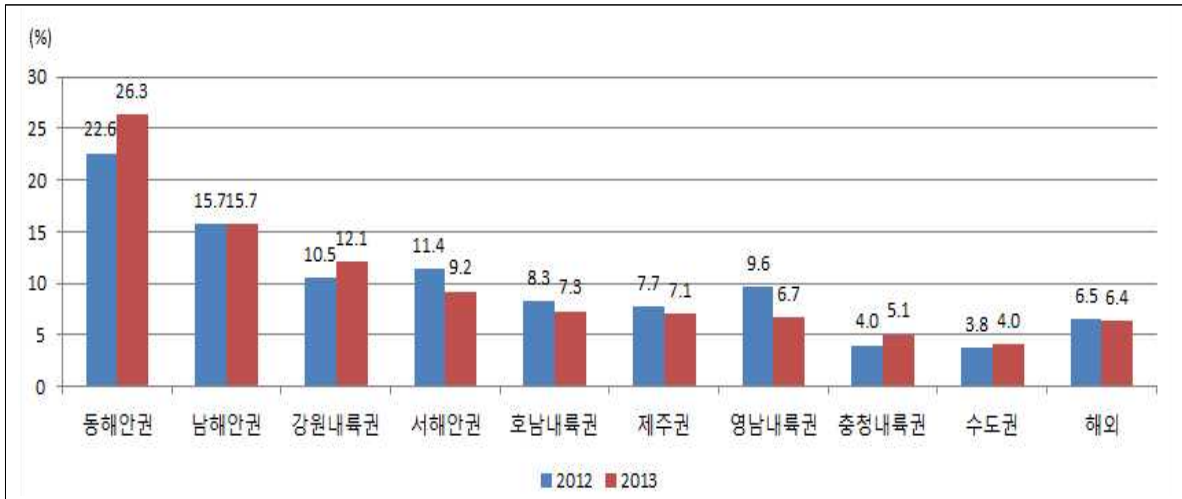
3. 하계 휴가 이동계획

- 금년 하계 특별교통대책기간 중 이용교통수단은 승용차가 79.4%, 시외/전세버스 13.6%, 철도 3.9%, 고속버스 1.4%, 해운과 항공 각각 0.9%, 0.8%의 순으로, 승용차를 가장 많이 이용할 것으로 예상된다.
- 승용차를 제외한 대중교통수단 이용계획 비율을 휴가 목적지별로 살펴보면 동해안권, 강원내륙권, 충청내륙권은 고속버스, 남해안권, 영남내륙권은 열차의 비율이 높게 나타났다.



<그림 7> 특별교통대책기간 중 수송수단분담률(예상)

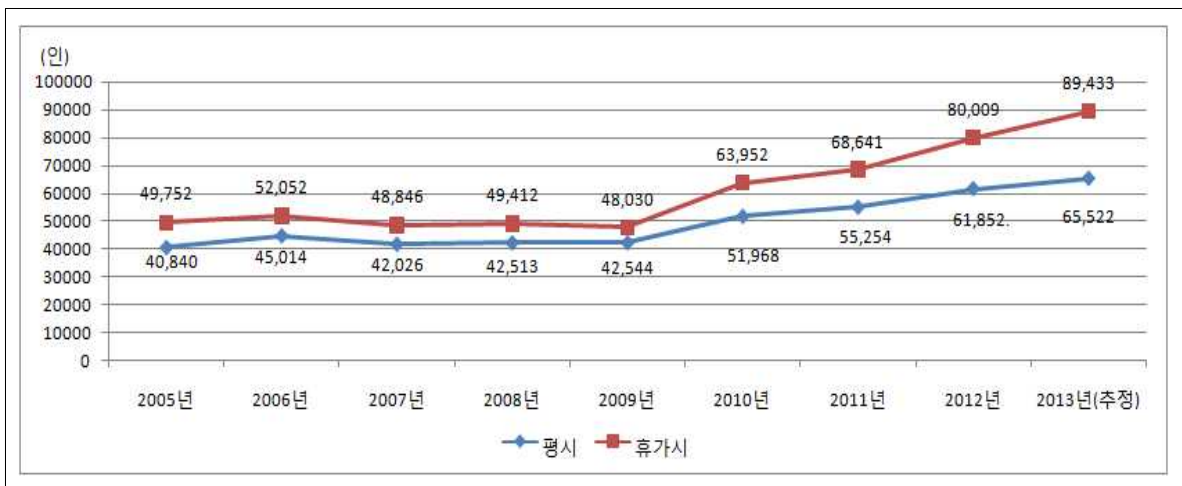
- 여행지역은 동해안이 26.3%로 가장 많고, 남해안권 15.7%, 강원내륙권 12.1%, 서해안권 9.2%, 호남내륙권 7.3% 순으로 나타났으며, 해외여행을 선택한 비율은 6.4%로 나타났다.
- 여행 예정지역과 비교결과 동해안권, 강원내륙권, 충청내륙권, 수도권은 전년에 비해 증가하고 서해안권, 호남내륙권, 제주권, 영남내륙권은 다소 감소하는 것으로 조사되었다.



<그림 8> 여행 예정지역 분포

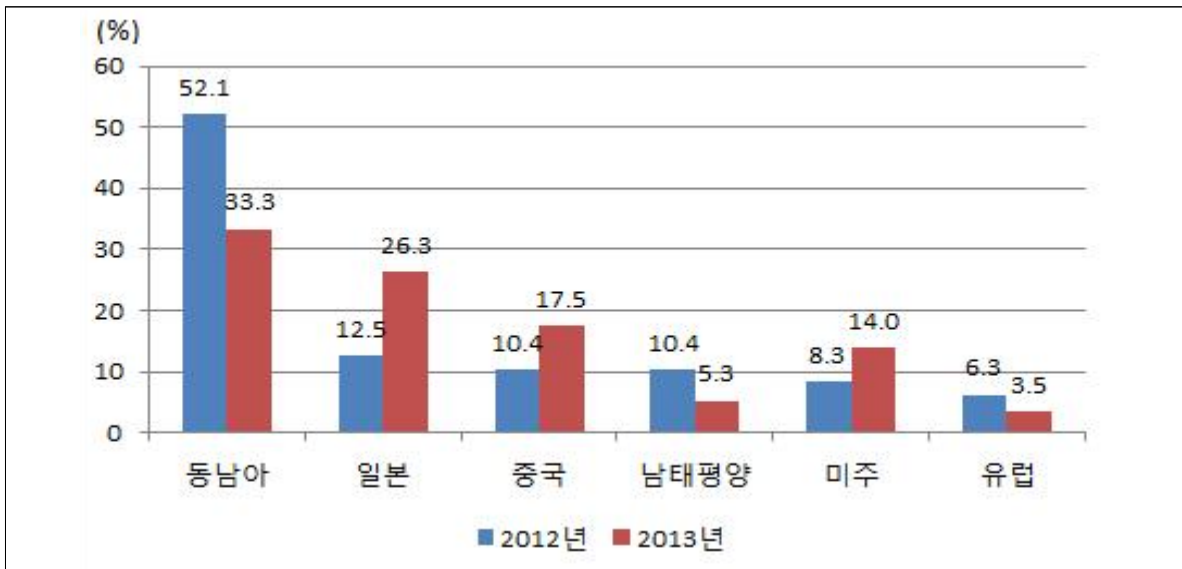
- 올해 특별교통대책기간 중 예상출국자수는 1,610천명(1일평균 89천명)으로, 이는 작년 기간에 비해 11.8% 증가한 수치이며, 평시보다 36.5% 증가할 것으로 예상되었다.

(설문조사 결과 해외여행 계획은 전년대비 약 0.1% 감소)



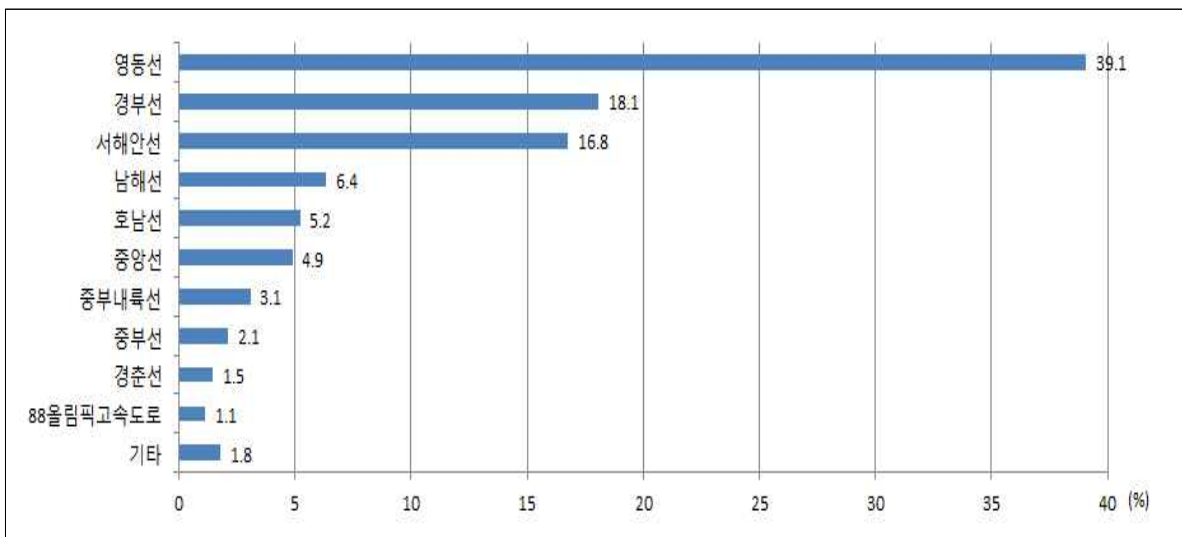
<그림 9> 출국자수 추이(1일 평균)

- 해외여행 예정지역은 동남아가 33.3%로 가장 많고, 일본, 중국, 미주 순으로 전망되었다.



<그림 10> 특별교통대책기간 중 해외여행 예정지역 분포

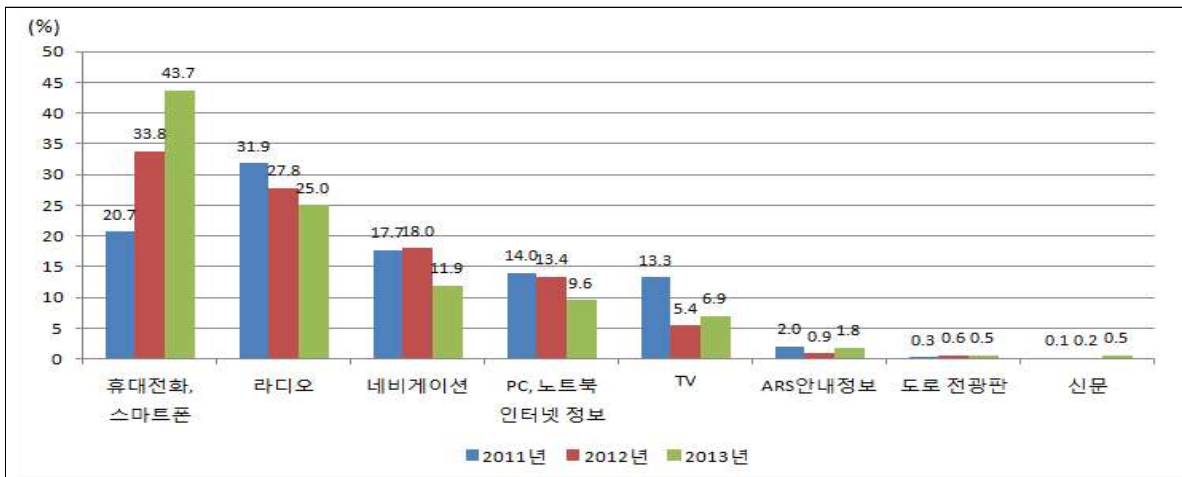
- 하계 특별대책기간 중 전국 고속도로별로 이용 비율은 영동선이 39.1%, 경부선이 18.1%, 서해안선 16.8%, 남해선 6.4%, 호남선(천안-논산선) 5.2%, 중앙선 4.9% 순으로 나타났다.



<그림 11> 고속도로별 이용 비율

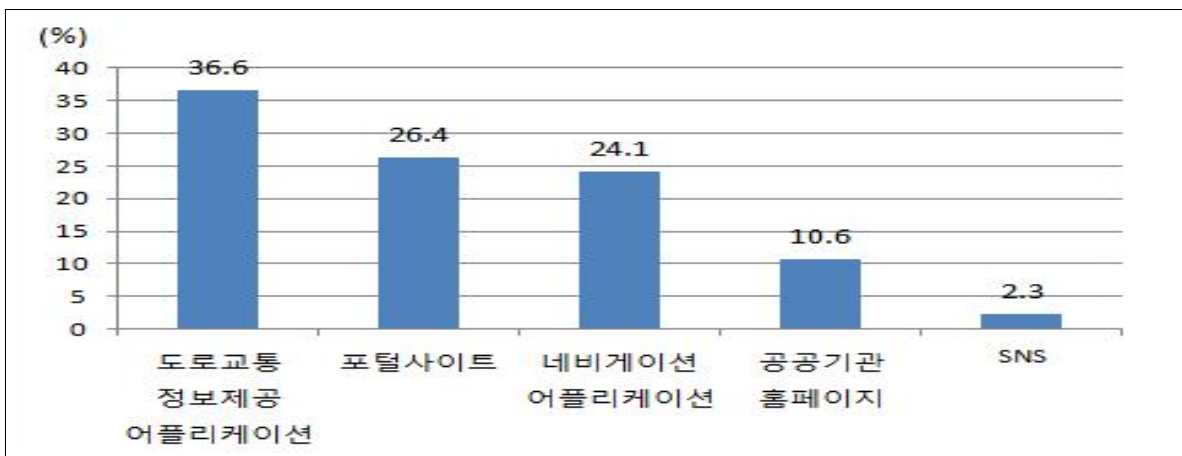
○ 하계 휴가시 교통정보를 취득하는 주요 매체는 휴대전화/스마트폰이 43.7%로 가장 높은 비율을 차지하였으며, 라디오 25.0%, 네비게이션 11.9% 순서로 뒤를 이었다.

- 휴대전화/스마트폰 보급에 따른 활용 증가로 인해 과거 설문조사에서 높은 비율을 차지한 라디오, 네비게이션은 상대적으로 감소하는 것으로 나타났다.



<그림 12> 하계 휴가시 교통정보 취득 매체

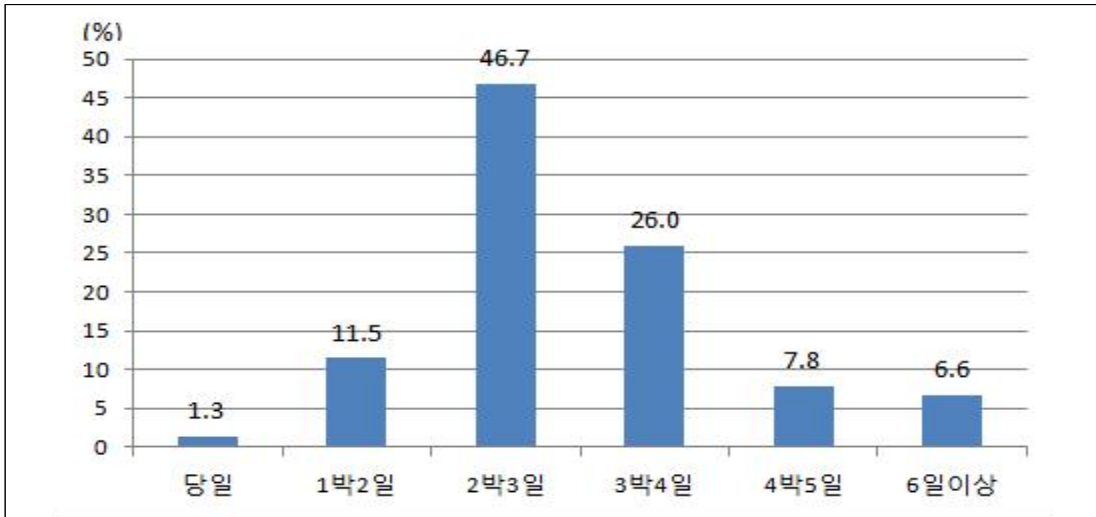
○ 휴대전화/스마트폰으로 교통정보를 취득하는 경로는 도로교통 정보제공 어플리케이션이 36.6%로 가장 높은 비율을 차지하였으며, 포털사이트 26.4%, 네비게이션 어플리케이션 24.1% 순서로 뒤를 이었다.



<그림 13> 하계 휴가시 휴대전화/스마트폰 이용자 교통정보 취득경로

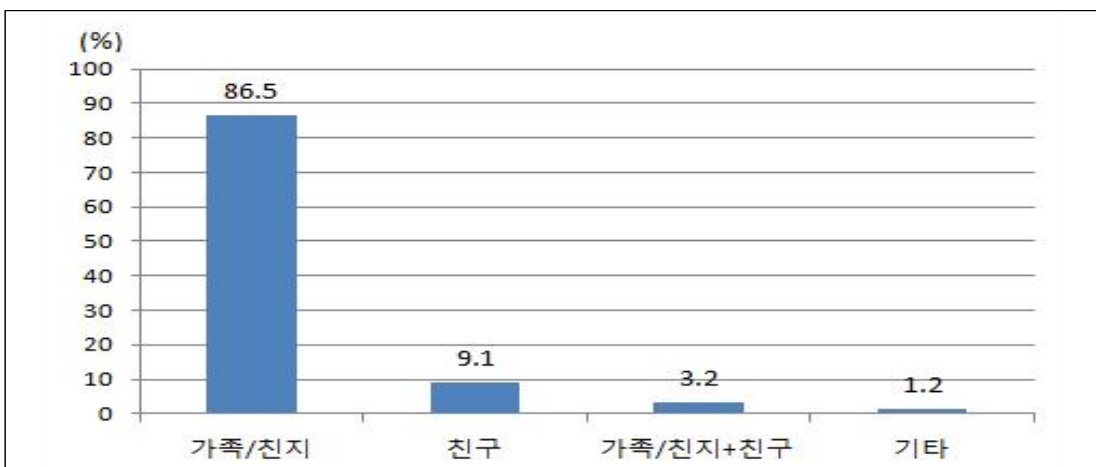
4. 하계 휴가 형태

- 하계 휴가시 휴가 일정은 2박 3일이 46.7%로 가장 높게 나타났으며, 3박 4일이 그 다음으로 높은 26.0%, 1박 2일이 11.5%의 순으로 나타났다.



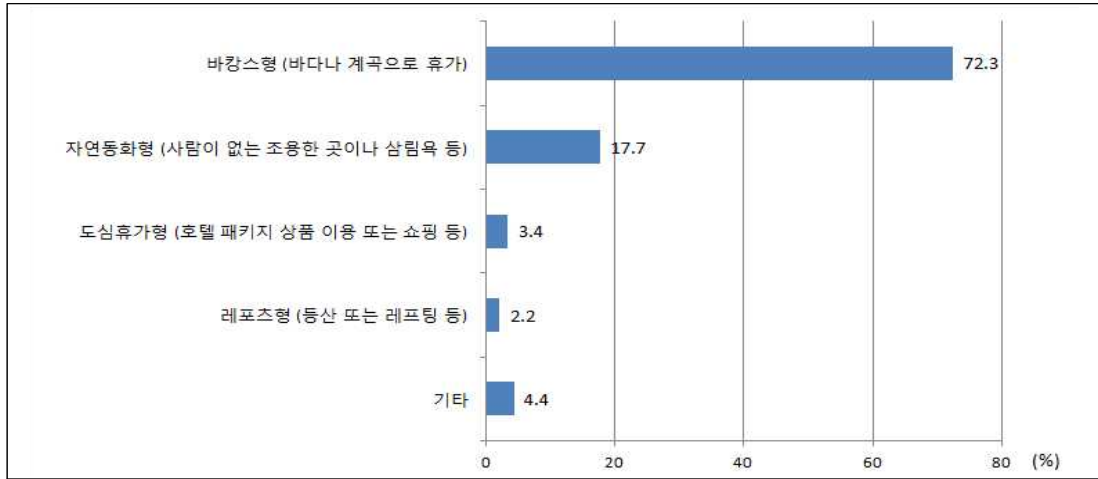
<그림 14> 하계 휴가시 휴가일정 분포

- 휴가시 가족/친지와 함께 가는 비율이 86.5%, 친구 9.1%, 가족/친지+친구가 3.2% 순으로 나타났으며,
 - 국내여행의 경우 가족/친지 여행이 87.3%, 친구와 여행이 8.6%인 반면, 해외여행의 경우 가족/친지 72.2%, 친구 18.5%로 차이를 보였다.



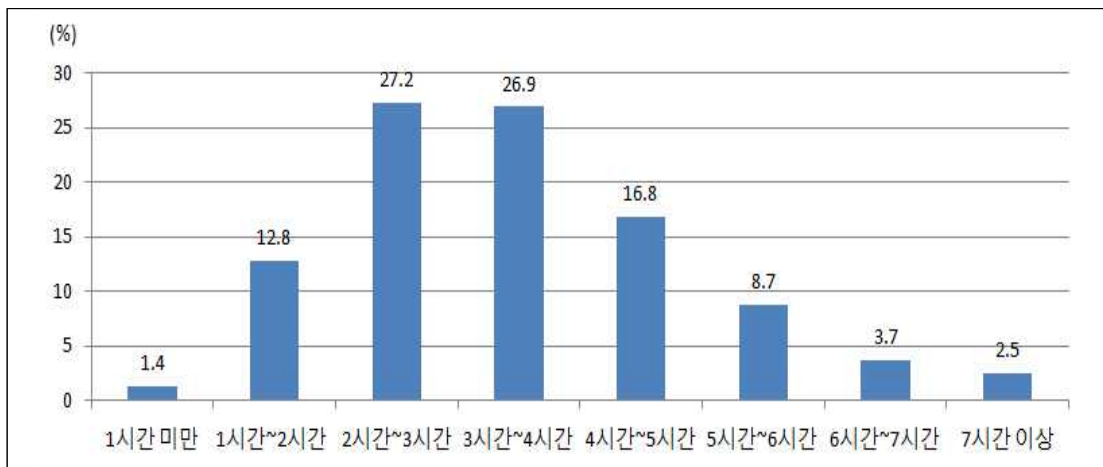
<그림 15> 휴가를 함께 가는 동행인

- 휴가 여행지 유형으로는 72.3%가 ‘바다나 계곡’을 선택하였고, 다음으로 ‘사람이 없는 조용한 곳이나 삼림욕’을 선택한 사람은 17.7%로 나타났다.



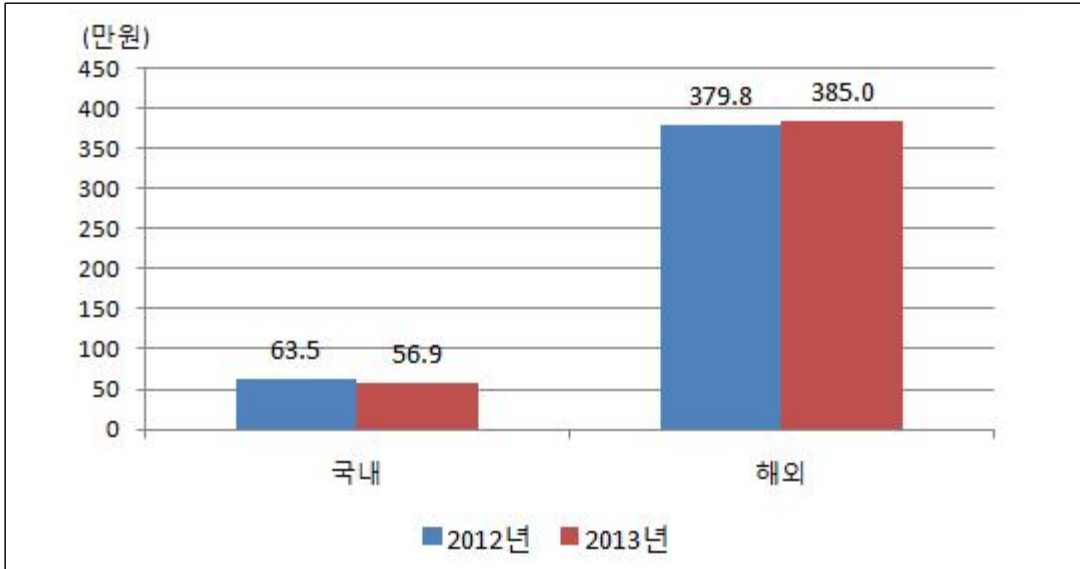
<그림 16> 선호하는 휴가 여행지 유형

- 휴가지역까지 이동 소요시간(예상)은 2~3시간으로 응답한 사람이 27.2%로 가장 높았고 3~4시간(26.9%), 4~5시간(16.8%) 순서로 나타났다.



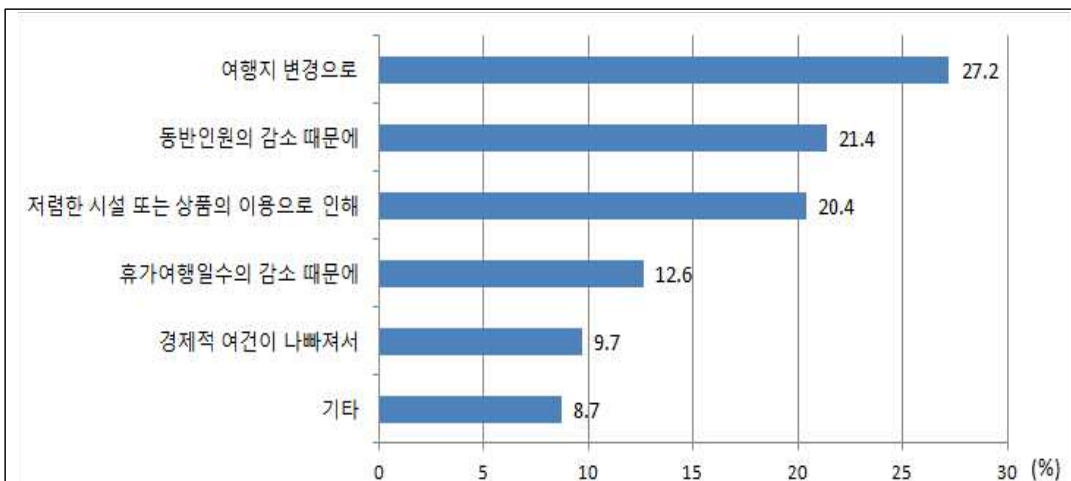
<그림 17> 휴가지역 이동소요시간(예상)

- 가구당 평균 국내여행 지출 예상비용은 작년 63.5만원(실지출 비용)에서 56.9만원으로 약 7만원 감소할 것으로 전망되었고, 해외여행은 379.8만원에서 385.0만원으로 약 5만원이 증가할 것으로 전망되었다.



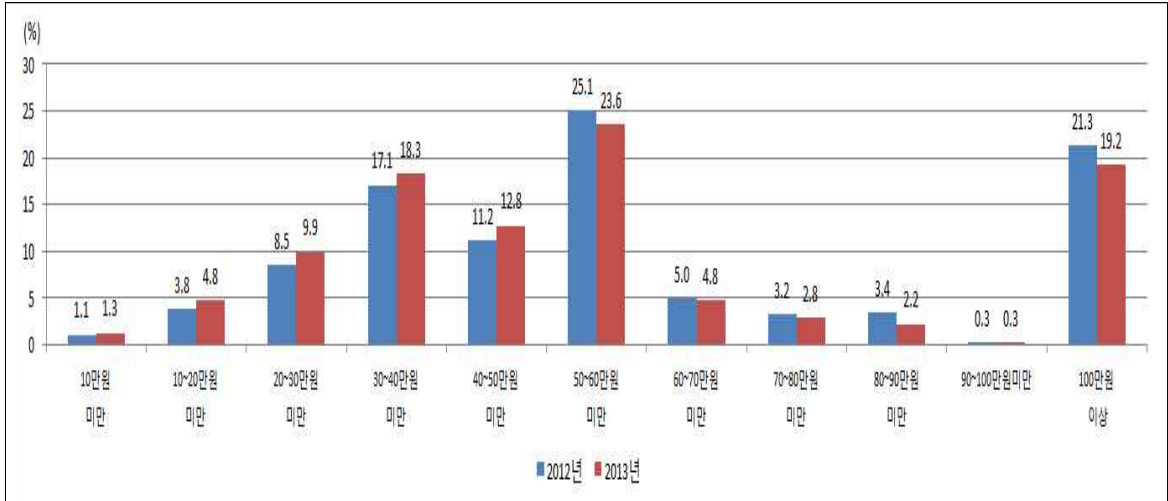
<그림 18> 휴가비용 변화

- 전년대비 휴가비용 감소 원인은 ‘여행지 변경’이 27.2%로 가장 높은 비율을 차지하였고, ‘동반인원 감소’(21.4%), ‘저렴한 시설 또는 상품의 이용으로 인해’(20.4%)의 순서로 나타났다.



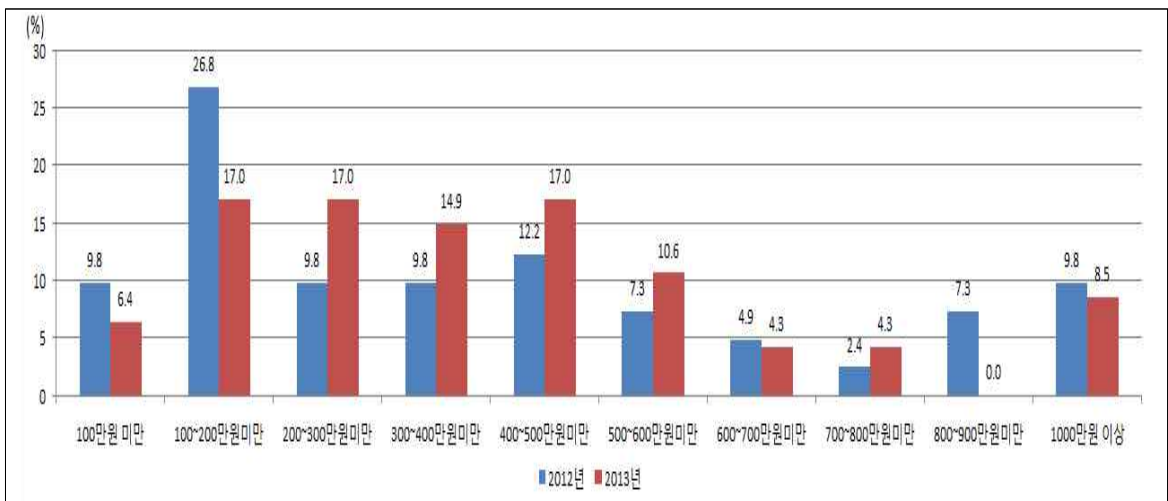
<그림 19> 휴가비용 감소 원인

- 국내여행 휴가비용 분포는 50~60만원이 23.6%로 가장 높았고, 100만원 이상 19.2%, 30~40만원 18.3%의 순서로 높게 나타났다.



<그림 20> 국내여행 휴가비용 분포

- 해외여행 휴가비용 분포의 경우에는 전년도 높은 비율을 차지했던 200만원 미만 비율이 점차 하락하고, 200만원 이상의 비율이 높아지면서 해외여행 휴가비용은 전년대비 전반적으로 증가하는 것으로 나타났다.



<그림 21> 해외여행 휴가비용 분포

5. 수송수요 예측 결과

- 이번 하계 특별교통대책기간(7.25~8.11, 18일) 동안 전국 총 이동인원은 7,702만명, 일평균 428만명에 이를 것으로 예측되었다.
 - 이는 평시(336만명/일) 대비 27.3%가 증가한 것이며, 작년 대책기간 대비(426만명/일) 0.5% 증가한 수치이다.
- 하계특별교통 대책기간 국민들이 이용할 교통수단별 분담율은 승용차 79.4%, 시외·전세버스 13.6%, 철도 3.9%, 고속버스 1.4% 순서로 예상되었다.

(단위 : 천명)

구분 교통수단	7.25~8.11(18일간)			평시1일 교통량 (B)	평시 대비(%) (A/B)	전년도 1일 평균 수송설책 (C)	전년도 대비(%) (A/C)
	총수송량	1일평균 (A)	분담율 (%)				
합계	77,020	4,279	100	3,361	127.3	4,260	100.5
도로	승용차	61,147	3,397	79.4	2,466	3,396	100.0
	고속버스	1,101	61	1.4	48	66	92.4
	시외·전세	10,505	584	13.6	654	552	105.8
철도	2,997	166	3.9	148	112.2	173	95.9
항공	574	32	0.8	27	118.5	33	97.0
해운	696	39	0.9	18	216.7	40	97.5

- 휴가여행 출발일을 기준으로 보면 7.27(토)~8.2(금) 기간에 전체 휴가인원의 47.0%가 출발할 것으로 조사되었으며, 평상시(336만명/일) 대비 49.3%가 증가한 502만명/일 수준의 이동인원을 나타낼 것으로 전망하고 있다.

(단위 : 천명)

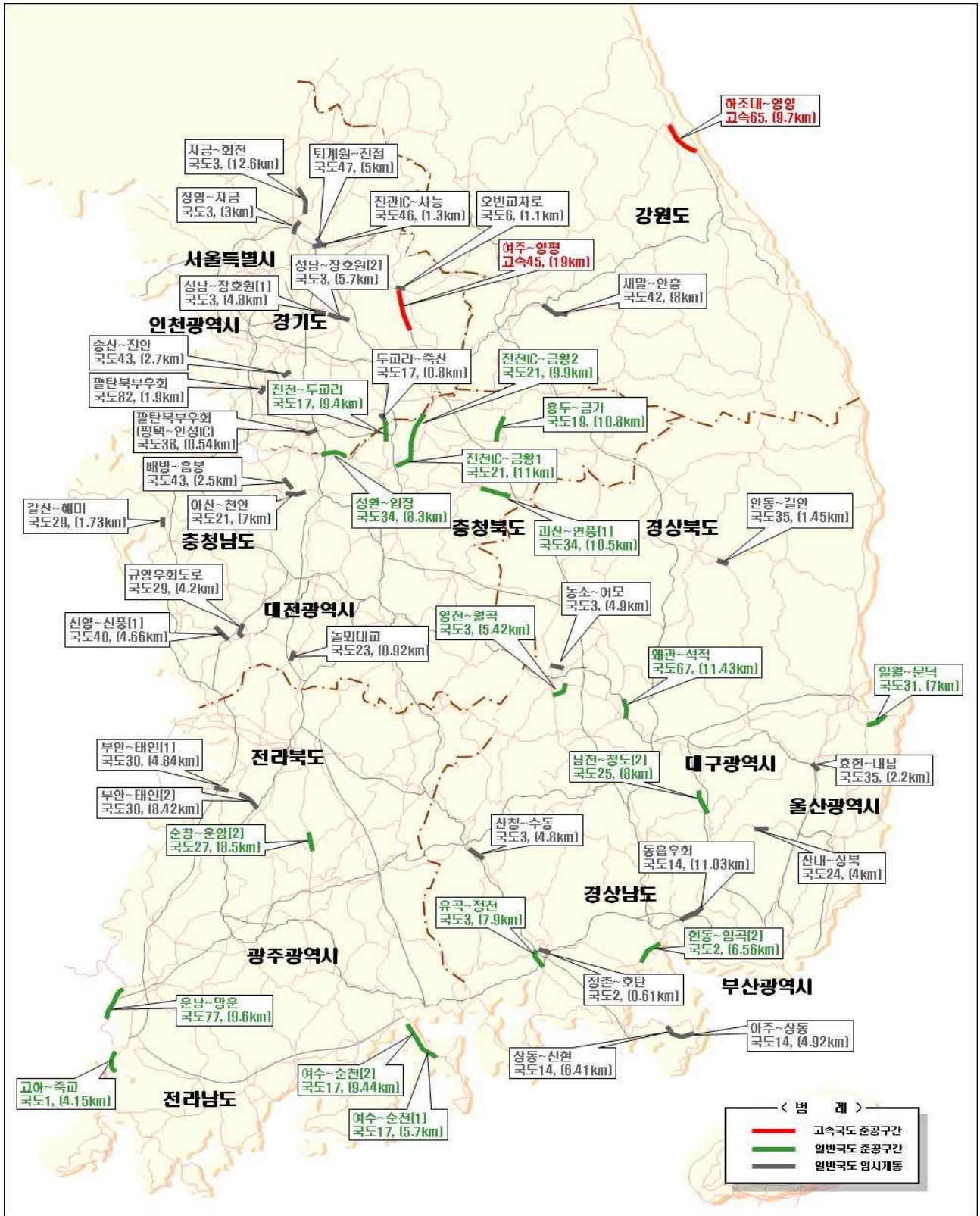
구분 교통수단	평시 1일 교통량	휴가 피크기간 중 1일 평균교통량	평시대비(%)	
합계	3,361	5,019	149.3%	
도로	승용차	2,466	3,788	153.6%
	고속버스	48	73	152.1%
	시외·전세	654	869	132.9%
철도	148	215	145.3%	
항공	27	40	148.1%	
해운	18	34	188.9%	

< 휴가기간 중 피크시('13.7.27~8.2 : 1주) 수요 집중도 >

【참고자료 2】

별첨1

고속도로 및 일반국도 준공, 조기(임시) 개통구간



□ 준공 개통(고속도로)

노선명	구 간	내 용	개통(예정)일
계	2개 구간	28.7km	
중부내륙선	여주-양평	<ul style="list-style-type: none"> ◦ 고속도로 신설(양방향, 19.0km) - 왕복4차로 	'12.12
동해선	하조대-양양	<ul style="list-style-type: none"> ◦ 고속도로 신설(양방향, 9.7km) - 왕복4차로 	'12.12

□ 준공 개통(일반국도)

구분	순번	공사명	노선	준공연장 (km)	위치(행정구역)	준공(개통)일
계		16개소		135.7		
대전청	소계	6개 구간		59.90		
	1	성환~입장	34	8.30	천안시 직산면 판정리 ~ 입장면 도림리	'12.12
	2	진천IC~금왕1	21	11.00	진천군 진천읍 가산리 ~ 음성군 맹동면 마산리	'12.12
	3	진천IC~금왕2	21	9.90	진천군 진천읍 가산리 ~ 음성군 금왕읍 정생리	'12.12
	4	진천~두교리	17	9.40	진천군 이월면 신월리 ~ 안성시 죽산면 두교리	'12.12
	5	용두-금가	19	10.80	충주시 용두동- 충주시 금가면 사암리	'13.7.31 (6.28개통)
	6	괴산-연풍1	34	10.50	괴산군 괴산읍 대덕리- 괴산군 칠성면 태성리	'13.7.16
부산청	소계	5개 구간		38.41		
	1	현동-임곡2	2	6.56	창원시 진동면 동전리~ 창원시 우산동	'12.11
	2	양천-월곡	국대도	5.42	김천시 양천동~ 김천시 농소면 월곡리	'12.12
	3	왜관-석적	67	11.43	칠곡군 왜관읍 왜관리~ 칠곡군 석적읍 중리	'12.12
	4	일월-문덕	31	7.00	포항시 남구 동해면 석리~ 포항시 남구 오천읍 광명리	'12.12
	5	남천-청도2	25	8.00	청도군 청도읍 원정리~ 청도 화양 다로리	'13.02
익산청	계	5개 현장		37.39		
	1	고하-죽교	1	4.15	전남 목포 죽교(북향) ~ 목포 총무(고하도)	'13.01
	2	여수-순천(1)	17	5.70	전남 여수 소라 덕양리 ~ 울촌 취적리	'13.01
	3	여수-순천(2)	17	9.44	전남 여수 울촌 취적리 ~ 순천 해룡 호두리	'13.02
	4	순창-운암(2)	27	8.50	전북 임실 덕치 일중리 ~ 임실 강진 학석리	'13.03
	5	운남-망운	77	9.60	전남 무안 운남 연리 ~ 무안 망운 목서리	'13.06

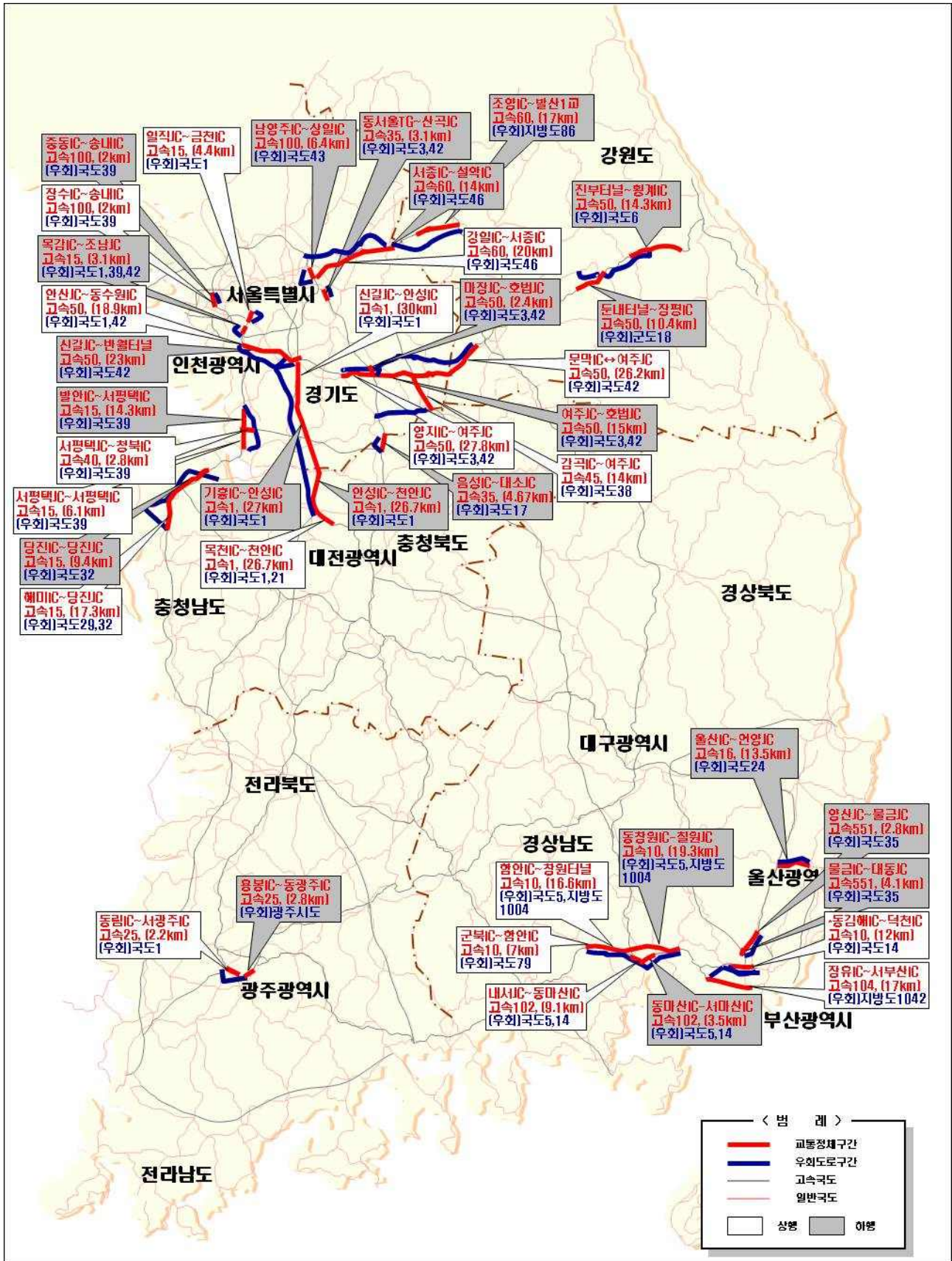
□ 임시개통(일반국도)

시행청	순번	공사명	노선	공사연장(km)	개 통 구 간		비고 (조개개통일)
					연장(km)	위치(행정구역)	
계		29개소		229.95	112.63		
서울청	소계	11개 구간		76.55	39.44		
	1	장암-자금	3	8.10	3.00	의정부시 장암동 ~ 의정부시 용현동	'08.12 양방향 (서울↔의정부)
					-	의정부시 자일동 자금IC Ramp-C	'10.03
					-	의정부시 자일동 자금IC Ramp-E	'11.11
	2	자금-회천	3	12.60	4.60	의정부시 자금동 ~ 양주시 고읍동	'10.03 양방향(1차로)
					4.10	양주시 고읍동 ~ 양주시 회암동	'11.11 양방향(1차로)
					3.90	양주시 회암동 ~ 양주시 봉양동	'10.12 양방향(1차로)
	3	팔탄북부우회	82	9.56	1.90	화성시 팔탄면 가재리 ~ 향남면 도이리	'09.05
	4	팔탄북부우회 (평택-안성IC)	38	1.62	0.54	화성시 용이동 ~ 안성IC 평안지하차도	'13.06
	5	오빈교차로	6	1.10	1.10	양평군 양평읍 오빈리	'10.12
	6	진관IC-사능	46	2.80	1.30	남양주시 진건읍 진관리	'12.06
	7	퇴계원-진접	47	11.36	5.00	구리시 사노동~임송IC	'11.12, '13.5
	8	성남-장호원1	3	10.90	4.80	섬말교차로 ~ 직리교차로	'12.09
	9	성남-장호원2	3	6.30	5.70	광주 태전IC ~ 광주 쌍동 IC	'13.04
10	두교리-죽산	17	9.51	0.80	안성시 죽산면 두교리 ~ 두교리	'12.12.28	
11	송산-진안	43	2.70	2.70	화성시 안녕동 ~ 화성시 진안동	'12.12.31	
원주청	소계	1개소		9.05	8.00		
1	새말-안흥	42	9.05	8.00	횡성 우천 백달 ~ 횡성 안흥 안흥	'12.12	
대전청	소계	6개소		39.73	21.01		
	1	규암우회도로	29	7.24	4.20	부여군 규암면 라복리-부여군 은산면 가중리	'09.5
	2	놀외대교	23	0.92	0.92	충남 논산시 부창동-논산시 성동면 원봉리	'10.7
	3	갈산-해미	29	8.01	1.73	홍성군 갈산면 취생리-서산시 고북면 신상리	'09.12
	4	아산-천안	21	7.00	7.00	아산시 배방읍 구령리-아산시 배방읍 휴대리	'11.4
	5	배방-음봉	43	11.90	2.50	아산시 배방읍 갈매리-아산시 배방읍 북수리	'13.7
	6	신양-신평1	40	4.66	4.66	부여군 내산면 저동리-부여군 내산면 울암리	'12.7

시행청	순번	공사명	노선	공사 연장 (km)	개 통 구 간		비고 (조기개통일)
					연장(km)	위치(행정구역)	
익산청		2개소		18.95	13.26		
	1	부안-태인(1)	30	6.93	4.84	전북 부안 동진 하장리 ~백산면 용계리	'12.9
	2	부안-태인(2)	30	12.02	8.42	전북 정읍 신태인 화호리 ~ 정읍 태인 공사리	'12.8
부산청	소계	9개 구간		78.67	30.92		
	1	동읍우회	14	11.44	0.83	창원시 의창구 동읍 덕산리 남산IC ~ 덕산리 덕산교	'12.3
					0.80	창원시 의창구 동읍 덕산리 남산IC ~ 용잠리 덕천2교	'13.5
	2	산내-상북	24	10.20	4.00	밀양시 산내면 남명리 ~ 삼량리	'09.12
	3	아주-상동	14	4.92	4.92	거제시 아주동~상동동	'10.12
	4	상동-신현	14	6.41	6.41	거제시 상동동~장평동	'10.12
	5	효현-내남	35	10.94	2.20	경주시 광명동~건천읍	'10.11
	6	정촌-호탄	2	3.48	0.61	진주시 정촌면 화개리 ~ 가좌동	'12.2
	7	농소-어모	3	12.78	4.90	김천시 개령면 서부리 서부교차로 ~남면 초곡리 초곡교차로	'12.09
	8	산청-수동	3	8.50	4.80	함양군 수동면 화산리 ~산청군 생초면 갈전리	'10.12
9	안동-길안	35	10.00	1.45	안동시 남선면 이천리 ~안동시 임하면 신덕리	'12.04	

별첨2

고속도로 교통정체 예상구간 및 해소대책



□ 고속도로 교통혼잡 예상구간

본부	노선명	방향	구 간	연장 (km)	정체원인	해소대책
총계		14개노선 43구간 525.1km				
소계		6개 노선 18구간 188.3km				
경기	경부선	부산	기흥~안성	27	<ul style="list-style-type: none"> ○ 본선 교통량 과다 ○ 평택-재천선 유입차량 과다 ○ 안성S/A 이용차량과다 	<ul style="list-style-type: none"> ○ 승용차전용 임시 갓길차로제 시행 ○ 국도1호선 우회조치 ○ 외가천BS 이용유도
		서울	신갈~안성(분)	30	<ul style="list-style-type: none"> ○ 본선 교통량 과다 ○ 버스전용차로 시행 	<ul style="list-style-type: none"> ○ 서수원평택고속도로 및 국도1호선 우회조치 ○ 승용차전용 임시 갓길차로제 시행
	서해안선	목포	목감~조남(분)	3.1	○ 행락차량 증가 및 교통 합류구간	<ul style="list-style-type: none"> ○ 국도 1, 39, 42호선 우회유도 ○ 분기점 진출차량 끼어들기 차량 집중 단속
			발안~서평택	14.3	○ 본선 교통량 과다	○ 39번국도 우회유도
		서울	일직(분)~금천	4.4	○ 귀경차량 증가 및 차로수 감소(3→2차로)	○ 국도 1호선, 안양천로 우회유도
			서평택(분)~서평택	6.1	○ 본선 교통량 과다	○ 제2서해안선 및 39번국도 우회유도
	영동선	인천	여주(분)~호법(분)	15	<ul style="list-style-type: none"> ○ 중부내륙선→영동선 진입차량 과다 ○ 여주휴게소 이용차량, 본선주행차량 등으로 인해 엇갈림 발생 ○ 영동선→중부선 이용차량 과다 	<ul style="list-style-type: none"> ○ 이천IC에서 국도3, 42호선 우회유도 ○ 영업소 진입조절 ○ 여주휴게소 본선갓길 PE드럼설치
			신갈(분)~반월터널	23.0	<ul style="list-style-type: none"> ○ 본선 교통량 과다 ○ 반월, 광교터널 오르막 차로 정체 	<ul style="list-style-type: none"> ○ 국도42호선 우회조치 ○ 갓길차량 단속 ○ 영업소 진입 조절 ○ 국도1호선 우회조치
		강릉	양지~여주(분)	27.8	<ul style="list-style-type: none"> ○ 중부선→영동선 진입차량 과다 ○ 여주분기점 병목 	<ul style="list-style-type: none"> ○ 이천IC에서 국도3, 42호선 우회유도 ○ 상습 끼어들기구간 단속강화 ○ 여주휴게소 RMS운영 ○ 영업소 진입조절 ○ 여주휴게소 본선갓길 PE드럼설치
			안산(분)~동수원	18.9	<ul style="list-style-type: none"> ○ 본선 교통량 과다 ○ 반월, 광교터널 오르막 차로 정체 	<ul style="list-style-type: none"> ○ 국도42호선 우회조치 ○ 갓길차량 단속 ○ 영업소 진입 조절 ○ 국도1호선 우회조치

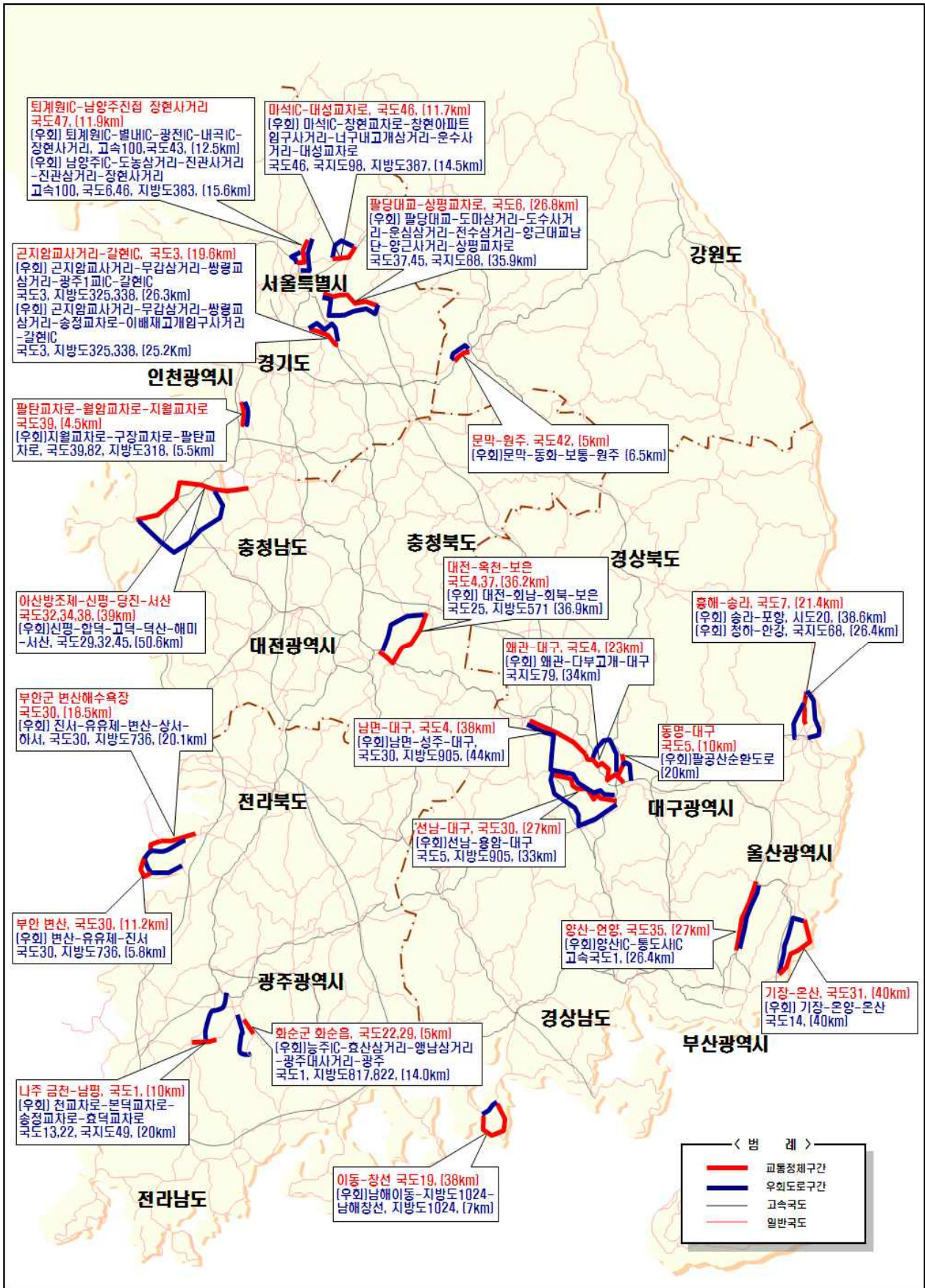
본부	노선명	방향	구 간	연장 (km)	정체원인	해소대책	
경기	중부선	통영	동서울(영)~ 산곡(분)	3.1	○ 이용차량 및 행락차량 증가	○ 국도3, 42호선 우회유도	
			마장(분)~ 호법(분)	2.4	○ 중부선→영동선 진입 차량 과다		
	평택 제천선	평택	서평택(분)~ 청북	2.8	○ 본선 교통량 과다	○ 39번국도 우회유도	
	서울 외곽선	판교	중동~송내	2.0	○ IC유출입 교통량 과다	○ 진입로 신호조절 ○ 국도39호선 우회 유도 ○ 교통정보 안내 (VMS, 순찰차)	
			일산	장수~송내	2.0		○ IC유출입 교통량 과다
		판교	남양주~토평	2.4	○ IC유출입 교통량 과다	○ 국도43호선 우회 유도	
			토평~강일	1.0	○ IC유출입 교통량 과다	○ 순찰강화 및 지정체요인제거	
			강일~상일	3.0	○ IC유출입 교통량 과다	○ 국도43호선 우회 유도 ○ 순찰강화 및 지정체요인제거	
	소계		3개노선 8구간 142.1km				
	강원	영동선	인천	문막나들목~ 여주분기점	26.2	○ 영동선 교통량 증가 ○ 여주 및 만종 분기점 차량합류로 인한 교통량 증가	○ LCS 운영 ○ 42번 국도 우회유도
강릉			여주분기점~ 문막나들목	26.2	○ 영동선 교통량 증가 ○ 차로수 감소 (3→2차로)	○ LCS 운영 ○ 42번 국도 우회유도	
인천			둔내터널 ~ 장평나들목	10.4	○ 터널진입 오르막차로 감소 병목구간	○ PE드럼 오르막차로 차단 ○ 평창군도18호선 우회	
인천			진부터널 ~ 횡계나들목	14.3	○ 일요일 귀경차량 집중	○ 국도6호선 우회	
중부 내륙선		양평	감곡나들목~ 여주분기점	14	○ 영동선 휴가차량 증가로 정체여파	○ 우회입간판 설치 (감곡나들목 진출전) ○ 도로전광표지 활용 우회도로 이용안내 (국도38호선)	
서울 양양선		양양	강일나들목~ 서종나들목	20	○ 행락 교통량 증가 ○ 터널구간 서행 운행 ○ 월문3터널 출구부 병목 (3차로 ⇒ 2차로)	○ 강일 시점 VMS활용홍보 ○ LCS차로 탄력 운영 ○ 국도46호선, 지방도391호 우회	
			서울	서종나들목~ 설악나들목	14	○ 교량, 터널 연속구간 서행 ○ 화도나들목 진입차량으 로 정체 가중	○ LCS차로 탄력적 운영 ○ VMS 교통소통상황 홍보 ○ 국도46호선, 지방도391호 우회
		조양나들목 ~발산1교		17	○ 터널 연속구간 서행	○ VMS 교통소통상황 홍보 ○ 지방도86호선 우회	

본부	노선명	방향	구 간	연장 (km)	정체원인	해소대책
소계		3개노선 5구간 84.8km				
충청	경부선	부산	안성IC~ 천안JC	26.7	<ul style="list-style-type: none"> ○ 휴가철 본선차량 증가 ○ 수원관내 5차로 이용 안성 4차로 합류차량 과다 ○ 평일 및 주말 버스전용차로 시행 	<ul style="list-style-type: none"> ○ 영업소 진입 조절 ○ 국도1호선 우회조치
	경부선	서울	목천IC~ 천안JC	26.7	<ul style="list-style-type: none"> ○ 교통량 과다, 수도권권혼잡여과 ○ 천안~논산선 합류 	<ul style="list-style-type: none"> ○ 국도1호 및 21호선 우회 ○ 영업소진입 교통량조절 ○ LCS 운영(25.9km) ·천삼(휴)→ 안성 ○ 임시갓길차로제(0.8km) ·천안(분)→ 천삼(휴)
	중부선	통영	음성IC~ 대소JC	4.67	<ul style="list-style-type: none"> ○ 교통량 증가 	<ul style="list-style-type: none"> ○ 국도17호선 우회유도
	서해안선	목포	당진IC~ 당진JC	9.4	<ul style="list-style-type: none"> ○ 교통량 과다 	<ul style="list-style-type: none"> ○ 영업소 진입조절 ○ 국도32호선 우회유도
	서해안선	서울	해미IC~ 당진JC	17.3	<ul style="list-style-type: none"> ○ 교통량 과다 	<ul style="list-style-type: none"> ○ 영업소 진입조절 ○ LCS 운영 ○ 국도29, 32호선 우회유도
소계		1개노선 2구간 5km				
전남	호남선	순천	동림~ 서광주	2.2	<ul style="list-style-type: none"> ○ 휴가지 방향과 시가지 이용차량 혼재 	<ul style="list-style-type: none"> ○ VMS를 통한 정체안내 ○ 안전순찰 강화
	호남선	천안	용봉~ 동광주	2.8	<ul style="list-style-type: none"> ○ 오르막 구간 ○ 퇴근시간대 혼잡구간 	
경남	울산선	언양	울산종점~ 언양분기점	13.5	<ul style="list-style-type: none"> ○ 교통량과다 	<ul style="list-style-type: none"> ○ 교통정보 제공 ○ 국도24호선 우회유도
	남해선	부산	동김해나들목~ 덕천종점	12	<ul style="list-style-type: none"> ○ 교통량 과다 ○ 부산시내 정체여과 	<ul style="list-style-type: none"> ○ 국도14호선, 지방도1020호 우회유도 ○ 대저~구포 LCS 운영
		순천	동창원나들목~ 칠원분기점	19.3	<ul style="list-style-type: none"> ○ 교통량과다 ○ 중부내륙선 합류 ○ 오르막구간 차량 서행 	<ul style="list-style-type: none"> ○ 교통정보제공 ○ 남해1지선, 국도5호선, 지방도1004호선 우회유도 ○ VMS 홍보
		부산	함안나들목~ 창원1터널	16.6	<ul style="list-style-type: none"> ○ 교통량과다 ○ 중부내륙선 합류 	<ul style="list-style-type: none"> ○ 교통정보제공 ○ 남해1지선, 국도5호선, 지방도1004호선, 우회유도 ○ VMS 홍보
		부산	군북 ~ 함안	7	<ul style="list-style-type: none"> ○ 연휴 본선차량 증가 	<ul style="list-style-type: none"> ○ 국도 79호선, 지방도 1004호선 우회 유도

본부	노선명	방향	구 간	연장 (km)	정체원인	해소대책
계		5개노선 10구간 104.9km				
경남	남해 1지선	산인	동마산나들목~ 서마산나들목	3.5	o 교통량과다	o 교통정보제공 o 국도14호선, 국도5호선 우회 유도
		창원	내서분기점~ 동마산나들목	9.1	o 교통량과다	o 교통정보제공 o 국도14호선, 국도5호선 우회 유도
	남해 2지선	부산	장유나들목~ 서부산중점	17	o 교통량과다	o 교통정보제공 o 지방도 1042호선, 지방도 1047호선 우회 유도 o VMS 홍보
	중앙지선	김해	양산분기점~ 물금나들목	2.8	o 교통량 과다 o 4차로→2차로로 축소 o 경부선 양방향 합류	o 국도35호선 우회유도
		양산	물금나들목~ 대동분기점	4.1	o 교통량 과다 o 남해선, 중앙선 합류	o 국도35호선 우회유도

별첨3

일반국도 교통정체 예상구간 및 우회도로



□ 일반국도 교통혼잡 예상구간 및 우회도로

구분	노선	하계휴가 이동로	교통체증 예상지역	우회도로	안내표지판 설치
계	19개 구간		403.6km	555.3km	70개소/146개
서울청	5개 구간		74.5km	135.5km	36개소/78개
	47	구리-남양주	퇴계원IC ~ 남양주 진접 장현사거리 (11.9km)	1. 퇴계원IC(고속도로100)→별내IC(시도1) → 광전IC(국도43) → 내곡IC → 장현사거리 : 12.5km 2. 남양주IC(고속도로100) → 도농삼거리(국도6)→진관사거리(지방도383) → 진관삼거리(국도46) → 장현사거리(국지도86) : 15.6km	퇴계원IC 등 14개소/ 31개
	46	남양주-가평	마석IC ~ 대성교차로 (11.7km)	마석IC(국도46)→창현교차로(지방도387)→창현아파트입구사거리(지방도387) → 너구내고개삼거리(지방도387) → 운수사거리(국지도98)→대성교차로(국도46) : 14.5km	창현교차로 등 6개소/ 12개
	6	남양주-양평	팔당대교 ~ 상평교차로 (26.8km)	팔당대교(국도45)→도마삼거리(국지도88) →광동하수처리장앞(군도5)→도수삼거리(국지도88)→운심삼거리(국지도88)→전수삼거리(국지도88)→양근대교남단(국지도88)→양근사거리(국지도88)→상평교차로(국도37) : 35.9km	도마삼거리 등 8개소 / 19개
	39	화성	팔탄교차로 ~ 월암교차로 ~ 지월교차로 (4.5km)	지월교차로(국도39) → 구장교차로(지방도318,국도82분기) → 팔탄교차로(지방도318) : 5.5km	지월교차로 등 4개소/ 8개
	3	광주-성남	곤지암교사거리 ~ 갈현IC (19.6km)	1. 곤지암교사거리(국도3) →무감삼거리(지방도325)→쌍령교삼거리(지방도338) →광주1교IC(국도3)→갈현IC: 26.3km 2. 곤지암교사거리(국도3) →무감삼거리(지방도325)→쌍령교삼거리(지방도338) →송정교차로(지방도338)→이배제고개입구사거리 →갈현IC : 25.2km	곤지암 등 4개소/ 8개

구분	노선	하계휴가 이동로	교통체증 예상지역	우 회 도 로	안내표지판 설 치
영주권	1개 구간		3.8km	4.0 km	4개소/8개
	42	여주-원주	원주 문막 반계 ~ 문막 건등 (3.8km)	문막농공단지(반계IC)↔문막교(49번지방도)↔문막IC(영동고속도로)↔문막 건등사거리(4.0km)	4개소/8개
대전권	2개 구간		75.2km	106.5km	10개소/20개
	32,3 4,38	평택-당진-서산-태안	아산방조제→신평→당진→서산(39.0km)	신평(국32)→함덕(국40)→고덕(국40)→덕산(국45)→해미(국29)→서산(국32) (69.6km)	당진, 예산 서산, 태안 등 7개소/14개
	4,37	대전-옥천-보은-속리산	대전→옥천→보은(36.2km)	대전시계(지방도571)→회남(지방도571)→회북(25호선)→보은 (36.9km)	세천, 회남 회북 등 3개소/6개
익산권	3개 구간		34.7km	39.9km	7개소/14개
	22,2 9	보성-광주	화순군 화순읍 (L=5km)	능주IC(지방도822분기)→효산삼거리(지방도817분기)→앵남삼거리(지방도817)→광주대사거리(국도1분기)→광주(L=14.0 km)	화순군 능주면 등 3개소/6개
	30	부안-변산	부안 하서 ~ 변산 지서 (변산해수욕장) (L=18.5km)	하서(국30)→상서(지736)→지서(국30) (L=20.1km)	부안 하서 등 2개소/4개
	30	변산-진서	변산 마포 ~ 진서 운호 (채석강) (L=11.2km)	변산(국30)→유유제(지736, 말재)→진서(국30) (L=5.8km)	부안 변산 등 2개소/4개
부산권	8개 구간		215.4km	269.4km	13개소/26개
	4	김천-대구	남면-대구 (38km)	남면(지방도905호선)-성주(국도30호선)-대구 : 44km	김천 남면 1개소/2개
	4	왜관-대구	왜관-대구 (23km)	왜관(지방도908호선)-다부고개-대구 : 34km	칠곡 왜관 1개소/2개
	5	동명-대구	동명-대구 (10km)	팔공산순환도로 : 20km	칠곡 동명 1개소/2개
	30	성주-대구	선남-대구 (27km)	선남(지방도905호선)-용암(국도5호선)-대구 : 33km	성주 선남 1개소/2개
	7	포항-영덕	흥해-송라 (21.4km)	1. 송라(시도20호선)→포항 : 38.6km 2. 청하(국지도68호선)→안강 : 26.4km	경주 안강 포항 송라 포항 청하 3개소/6개
	3	남해-사천	이동-창선교 (38.0km)	남해이동→지방도1024호선→남해 창선 : 7.0km	남해이동 1개소/2개 남해삼동 1개소/2개
	31	기장-울산	기장- (31.0km)	기장(국도14호선)→온양→온산 : 40km	부산 기장 1개소/2개 울주 온산 1개소/2개
	35	양산-언양	양산-언양 (27km)	양산IC(고속도로1)→통도사IC(고속도로1) : 26.4km	양산IC분기 1개소/2개 통도사IC분기 1개소/2개

별첨4

고속도로 영업소 진입교통량 조절계획

□ 목 적

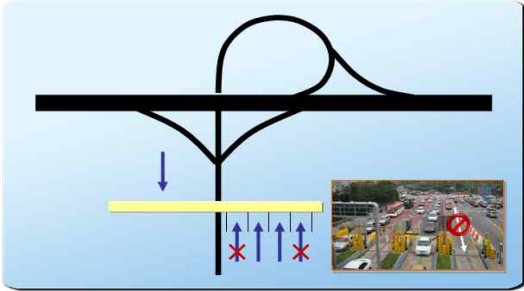

- 하계 휴가기간 고속도로 교통수요 조절을 통한 교통혼잡 해소
- 고속도로 교통흐름 안정화에 따른 운행쾌적성 및 이용객 만족도 향상

□ 중점관리구간

- 과거 연휴 혼잡 발생패턴에 기초하여 대상구간 선정

□ 시행방안

- (개요) 고속도로 진입부의 영업소(톨게이트) 진입차로수 조절을 통하여 본선으로 진입하는 차량 비율을 조절

개 념 도	적용사례
	

- (시행방법) 본선 정체상황에 따라 영업소 진입차로 1~4차로 축소 (단, 최소 2차로 개방 운영)

- 시행절차



□ 대상 영업소

구 분	관리대상	영 업 소
계	320km	22개소
경 부 선	서울~남이(103km)	수원, 기흥, 오산, 안성, 천안
서해안선	서서울~당진(72km)	매송, 비봉, 발안, 서평택, 송악, 당진
영 동 선	군자~여주(78km)	서안산, 안산, 군포, 북수원, 동수원, 용인, 양지, 이천
중 부 선	동서울~음성(67km)	경안, 곤지암, 일죽

□ 진입조절 기준

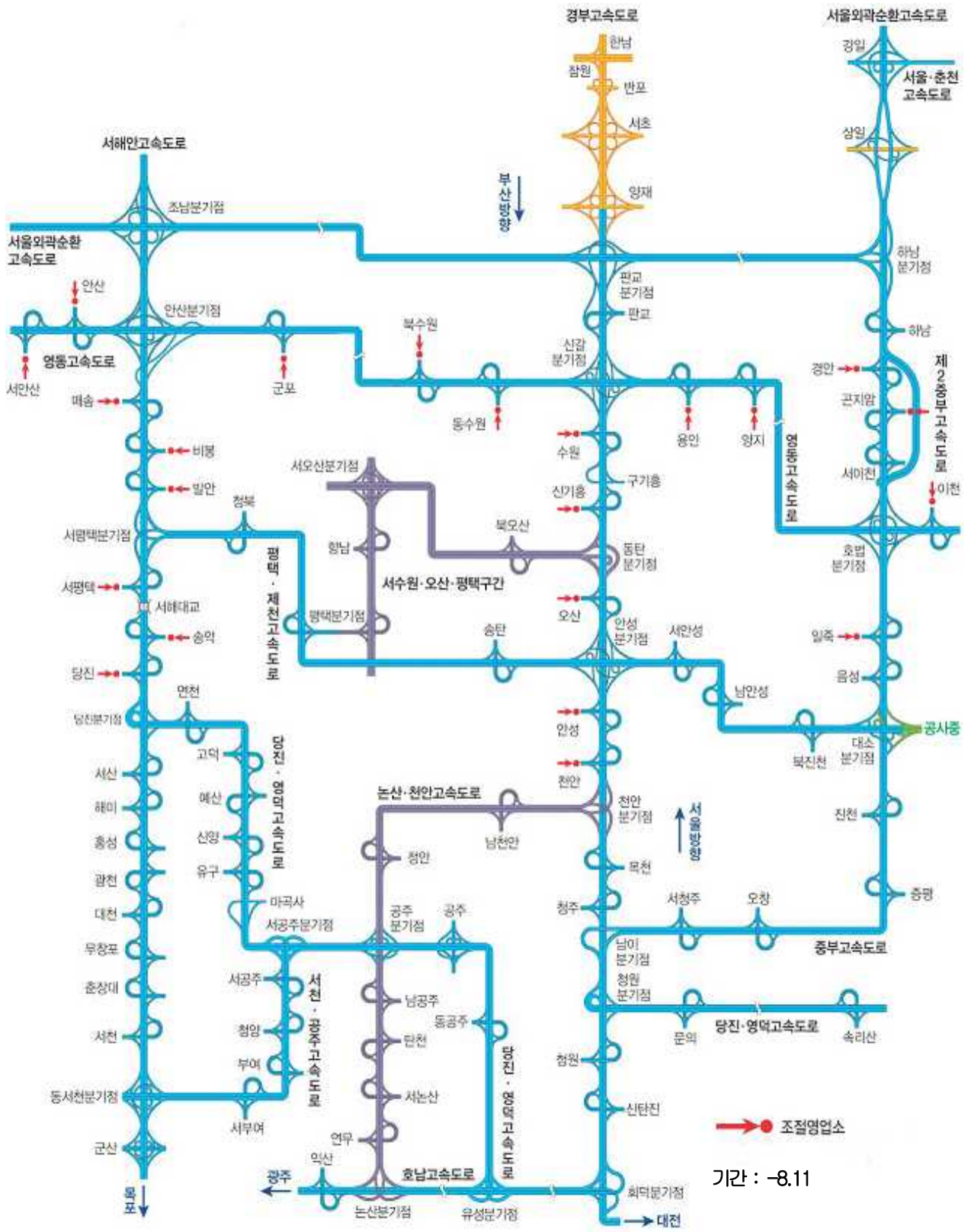
1단계	2단계	해제
40km/h ≤ 통행속도 < 80km/h	통행속도 < 40km/h	통행속도 > 80km/h

□ 영업소 차로운영 계획

노선	구분	운영 차로수			비고
		평시	1단계	2단계	
계	22개소	96	57	52	
경부선 (5)	수 원*	8	5	4	
	기 흥	6	2	2	
	오 산*	4	3	2	
	안 성	3	2	2	
	천 안*	5	3	3	
서해안선 (6)	매 송	4	2	2	
	비 봉	4	3	3	
	발 안	4	2	2	
	서평택	4	3	2	
	송 악	4	2	2	
	당 진	3	2	2	
영동선 (8)	서안산*	5	4	4	
	안 산	4	2	2	
	군 포	4	2	2	
	북수원*	6	3	2	
	동수원*	7	4	3	
	용 인	3	2	2	
	양 지	5	3	3	
	이 천	4	2	2	
중부선 (3)	경기광주	3	2	2	
	곤지암	3	2	2	
	일 죽	3	2	2	

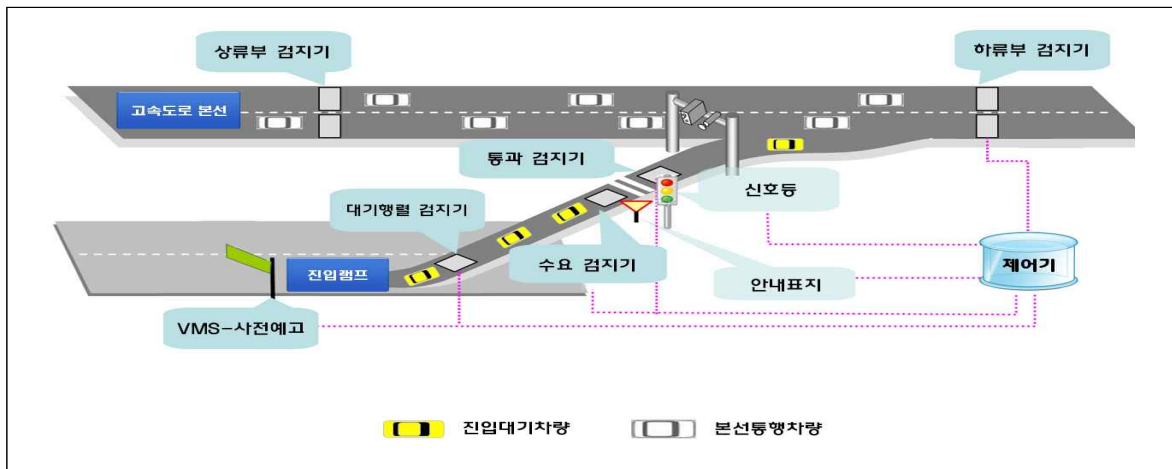
* 1단계 시행시 2차로로 운영되는 경우는 2단계 미시행(최소차로수 확보)

'13년 하계휴가철 영업소 진입조절도



□ 램프미터링 운영

- (램프미터링) 고속도로 본선과 진입로의 통행속도와 교통량을 실시간으로 파악하여 고속도로 진입로에 설치된 신호등의 녹색신호 주기를 조정함으로써, 진입교통량을 조절하여 지·정체를 완화하는 교통수요관리기법
- (운영위치) 서울외곽선 장수(일산), 중동(양방향), 송내나들목(양방향), 계양(판교), 영동선 여주휴게소(강릉) 진입로 등 7개소



별첨6

고속도로 갓길차로제(LCS) 운영

□ LCS(갓길차로제) 운영

노선	구간	방향	연장(km)	차로운영
계	23개 구간		145.7	-
경부선	신갈분기점→서울	서울	7.0	4→5
	서울→신갈분기점	부산	7.0	4→5
	대왕판교→양재	서울	7.6	4→5
	수원→기흥	부산	3.1	4→5
	기흥→오산	부산	8.3	4→5
	기흥→수원	서울	3.7	4→5
	천안삼휴게소→천안	서울	5.5	4→5
	천안→안성	서울	20.0	4→5
	남사→동탄(분)	서울	9.4	4→5
서울외곽선	학의분기점→평촌	일산	1.5	4→5
	중동→서운(분)	일산	0.7	4→5
영동선	여주→여주분기점	인천	6.2	2→3
	여주분기점→여주	강릉	6.2	2→3
	강천터널→여주	인천	7.0	2→3
	만종분기점→문막	인천	9.2	2→3
	문막→강천터널	인천	12.4	2→3
서해안선	서산→당진분기점	서울	6.6	2→3
	당진분기점→서산	목포	6.9	2→3
	서평택(분)→서평택	목포	4.3	3→4
남해선	대저분기점→구포	부산	1.4	2→3
중부내륙선	선산→김천(분)	창원	1.7	2→3
중앙선	초정→대동분기점	대구	5.0	2→3
	대동분기점→초정	부산	5.0	2→3

별첨7

고속도로 임시 감속차로 및 버스전용차로제 시행

□ 본선 정체구간 임시 감속차로 연장(7.30 ~ 8. 4)

구 분	방 향	위 치	감속차로 연장(m)		
			계	기 존	연 장
3개 노선 9개소			11,240	2,890	8,350
서해안선	목 포	서평택분기점	1,640	640	1,000
영 동 선	강 릉	북수원나들목	1,230	230	1,000
		문막나들목	1,000	650	350
	인 천	안산분기점	1,380	380	1,000
		군포나들목	1,160	160	1,000
		동군포나들목	1,230	230	1,000
		부곡나들목	1,230	230	1,000
		이천나들목	1,200	200	1,000
중 부 선	남 이	곤지암나들목	1,170	170	1,000

※ 경찰청 협의완료 후 시행

□ 경부선 버스전용차로제 시행(평일, 토요일, 공휴일)

구 분	평 일	토요일·공휴일
구 간	오산 ~ 한남 [44.8km]	한남대교 남단 ~ 신탄진 [141.0km]
시 간	07:00 ~ 21:00	07:00 ~ 21:00
대 상	대상차량 : 9인승 이상 승용·승합자동차 (단, 9 ~ 12인승 승용·승합자동차는 6인 이상 승차한 경우)	

* 법률근거 : 도로교통법 제61조, 도로교통법 시행령 제9조

** 벌점 및 범칙금

- (범칙금) 승합자동차, 4톤초과 화물차, 특수자동차, 건설기계 ⇨ 7만원
- (범칙금) 승용자동차, 4톤이하 화물차 ⇨ 6만원
- (벌 점) 30점

별첨8

자동차업계 합동 무료점검서비스 실시계획

구 분		현 대 (9개소)	기 아 (9개소)	한국지엠 (2개소)	르노삼성 (4개소)	쌍 용 (5개소)		
실시기간		2012. 7. 27 - 8. 2 (7일)						
종합상황실		080-600-6000	080-200-2000	080-3000-5000	080-300-3000	080-500-5582		
고 속 도 로	경 부	기 흥	-	부산방향	-	-	-	
		안 성	-	-	-	-	-	
		망 향	부산방향	-	-	-	부산방향	
		옥 산	-	-	-	-	-	
		죽 압	-	-	-	-	-	
		추 풍 령	부산방향	-	-	-	-	
		칠 곡	-	부산방향	-	-	-	
	호 남	여 산	-	-	-	-	-	
		정 읍	순천방향	-	-	-	-	
		백 양 사	-	-	-	-	-	
	중 부	음 성	-	-	-	-	-	
	영 동	중부내륙	총 주	마산방향	마산방향	-	-	-
		여 주	-	-	-	-	강릉방향	
		문 막	-	-	-	강릉방향	-	
		평 창	-	강릉방향	-	-	-	
	서울춘천	회 성	강릉방향	-	-	-	-	
		가 평	-	-	-	-	-	
		8 8	지 리 산	-	-	-	-	
		남 해	섬 진 강	-	-	-	-	-
			함 안	-	순천방향	-	-	-
	중 앙	치 약	대구방향	-	-	-	-	
		동 명	-	-	-	-	-	
	천안논산	정 안	-	-	-	-	-	
		대전통영	덕 유 산	-	-	-	-	
서해안		화 성	-	목포방향	-	-	목포방향	
		서 산	-	-	-	-	-	
		대 천	목포방향	-	-	목포방향	-	
군 산	-	-	-	-	-			
국 도	44번	홍 천	-	화양강	-	-		
휴 양 지	태 안	인면도꽃 지해수용 장	주차장	주차장	주차장	주차장	주차장	
	무 주	구천동 휴양지	주차장	주차장	주차장	주차장	주차장	

별첨9

고속도로 화장실 확충

□ 재정 고속도로

- 주요 혼잡 휴게소 여성용 화장실 확충(남/여 : 1:1.9 확보)

구 분		기존		어린이		가변		임시		직원	하계 운영		
		남	여	남	여	남	여	남	여		여	남	여
계											198	374	1:1.9
서해안	화성(시흥)	36	46	3	1	-8	8	2	15	10	33	80	1:2.4
	화성(목포)	38	48	-	1	-7	7	-	10	6	31	72	1:2.3
영 동	여주(서창)	39	53	5	3	-	-	-	9	3	44	68	1:1.6
	여주(강릉)	52	70	3	2	-	-	-	20	5	55	97	1:1.8
	문막(강릉)	34	43	1	2	-	-	-	10	2	35	57	1:1.6

- 임시화장실, 가변화장실, 직원화장실 개방 등

구 분		화장실(칸)			남:여
		계	남자	여자	
계		12,267	5,786	6,481	
본 선	임시화장실	145	72	73	
휴게소	계	12,122	5,714	6,408	
	기존 화장실 ¹⁾	11,241	5,779	5,462	
	확충 화장실 ²⁾	881	△65	946	

1) 기존 화장실 : 정규휴게소(일반용 10,322, 어린이용 629칸), 주차장[舊 임시휴게소](290칸)

2) 확충 화장실 : 임시화장실(438칸), 가변화장실(0칸, 남 △105칸, 여 증105칸), 개방가능 직원화장실(443칸)

□ 민자 고속도로

◦ 주요 혼잡휴게소 여성용 화장실 확충(남/여 : 1:1.48)

구 분		기 존		어 린 이		가 변		임 시		직 원	하 계 운 영		
		남	여	남	여	남	여	남	여	여	남	여	비율
계		374	501	8	8	0	0	0	14	44	382	567	1:1.48
천안- 논산	정안(상행)	36	60	1	1	-	-	-	-	4	37	65	1:1.76
	정안(하행)	34	70	1	1	-	-	-	-	2	35	73	1:2.06
	이인(상행)	34	43	1	1	-	-	-	-	2	35	46	1:1.31
	탄천(하행)	36	56	1	1	-	-	-	-	4	37	61	1:1.65
대구- 부산	청도(대구)	49	46	1	1	-	-	-	-	2	50	49	1:0.98
	청도(부산)	49	46	1	1	-	-	-	-	2	50	49	1:0.98
서울- 춘천	가평(춘천)	39	59	1	1	-	-	-	7	8	40	75	1:1.88
	가평(서울)	39	59	1	1	-	-	-	7	8	40	75	1:1.88
서수원- 평택	오산(과천)	29	31	-	-	-	-	-	-	6	29	37	1:1.28
	오산(동탄)	29	31	-	-	-	-	-	-	6	29	37	1:1.28

◦ 임시화장실, 가변화장실, 직원화장실 개방 등

구 분		화장실(칸)			남:여
		계	남자	여자	
계		1,412	607	805	
본 선	임시화장실	186	101	85	
휴게소	계	1,226	506	720	
	기존 화장실	1,169	498	671	
	확충 화장실	57	8	49	

별첨10

도로교통 불편신고 연락처

지역	전화번호
전국	◦ 도로이용 불편신고 080-0482-000
경기지역	◦ 서울지방국토관리청 02-2125-2636, 02-2125-2525(야간) - 서울청 도로교통정보센터 02-2125-2795, 753-0974~5, ARS 1599-1333 ※ 서울청 도로교통정보센터 웹주소 http://www.scm.go.kr - 의정부국토관리사무소 031-820-1730 - 수원국토관리사무소 031-283-0482 · 강화출장소 031-982-2352~3
강지원역	◦ 원주지방국토관리청 033-749-8277~8, 033-731-5582(야간) - 홍천국토관리사무소 033-430-9100 - 강릉국토관리사무소 033-650-8820~3 · 양양출장소 033-672-6430-1 - 정선국토관리사무소 033-563-0752
충지청역	◦ 대전지방국토관리청 042-670-3562~5, 042-670-3260(야간) - 논산국토관리사무소 041-730-5832 - 충주국토관리사무소 043-850-2532 - 보은국토관리사무소 043-540-2333 - 예산국토관리사무소 041-330-6613 · 서천출장소 041-952-8322
전지라역	◦ 익산지방국토관리청 063-850-9260~1, 063-850-9260~1(야간) - 광주국토관리사무소 062-970-6314~5 · 해남출장소 061-536-6436 - 전주국토관리사무소 063-220-0404 - 남원국토관리사무소 063-620-2900 · 무주출장소 063-324-0176 - 순천국토관리사무소 061-740-1024 · 보성출장소 061-853-2141
경지상역	◦ 부산지방국토관리청 051-660-1183-5, 051-660-1005-6(야간) - 대구국토관리사무소 053-605-6031 · 상주출장소 054-532-3127 - 진주국토관리사무소 055-740-2632 · 거창출장소 055-941-0670 - 포항국토관리사무소 054-260-2531 · 울진출장소 054-781-5733 - 영주국토관리사무소 054-633-0051 - 진영국토관리사무소 055-340-6639

구분	기관명	사무실	
광역본부	경기도	도로계획과	031-850-3763
		경기도건설본부	031-8008-5883
		경기도도로사업소	031-8008-8327
	강원도	도로교통과	033-249-2838
		강원도도로관리사업소(원주본소)	033-749-6800
		강원도도로관리사업소(강릉지소)	033-649-8633
		강원도도로관리사업소(태백지소)	033-552-2003
		강원도도로관리사업소(북부지소)	033-248-6962
	충청북도	도로과	043-220-4234
		충청북도도로관리사업소	043-220-6026
		충청북도도로관리사업소(충주지소)	043-220-6074
		충청북도도로관리사업소(옥천지소)	043-220-6092
	충청남도	도로교통과	042-220-3623
		충청남도도로종합건설사업소	041-330-7055
		충청남도도로종합건설사업소(공주지소)	041-857-7834
		충청남도도로종합건설사업소(홍성지소)	041-630-8310
	전라북도	도로공항과	063-280-4333
		전라북도도로관리사업소	063-230-7417
	전라남도	도로교통과	061-286-7445
		전라남도도로관리사업소	062-375-0207
	경상북도	도로철도과	053-950-3624
경상북도도로종합건설사업소		053-602-5836	
경북도로종합건설사업소 (북부지소)		054-850-3227	
경상남도	도로과	055-211-4377	
	경남도도로관리사업소	055-211-5066	
	경남도도로관리사업소(진주지소)	055-771-6674	

◆ **종합교통정보 안내**

- 국토교통부 홈페이지 포털사이트 www.molit.go.kr
- 인터넷 실시간 교통정보제공 : www.its.go.kr
- ARS 1333(고속도로, 국도, 철도, 항공, 기상)

◆ **전국 대중교통정보안내**

- 국토교통부 TAGO 홈페이지 www.tago.go.kr

◆ **고속도로 교통정보 안내 콜센터 ARS, 홈페이지 주소**

- ARS 1588-2504, 한국도로공사 홈페이지 www.ex.co.kr

◆ **응급환자 수송 : 119**

◆ **철도 ARS, 홈페이지 주소**

- ARS 1544-7788, 홈페이지 www.korail.com

◆ **고속버스 ARS, 홈페이지 주소**

- 통합 콜센터 ARS 1588-6900
- 홈페이지 경부선 www.kobus.co.kr, - 호남선 www.easyticket.co.kr,

◆ **항공기 ARS 및 홈페이지 주소**

- 대한항공 ARS 1588-2001, 홈페이지 www.koreanair.com
- 아시아나항공 ARS 1588-8000, 홈페이지 : www.flyasiana.com

◆ **여객선 홈페이지 주소**

- 한국해운조합 홈페이지 : www.haewoon.co.kr

◆ **기상정보 ARS, 홈페이지 주소**

- 기상청 ARS 131(해당지역 DDD+131), 홈페이지 www.kma.go.kr