
 국토해양부 <small>Ministry of Land, Transport and Maritime Affairs</small>	보 도 자 료		 <small>국토해양부</small>
	배포일시	2011. 1. 20(목) 총 47매(본문 8매, 붙임 39매)	
담당부서	종합교통정책과	담당자	<ul style="list-style-type: none"> • 과 장 김상도, 서기관 박상운 • ☎ (02)2110-8651, 8652 web@mltm.go.kr
보 도 일 시		2011년 1월 24일(월) 조간부터 보도하여 주시기 바랍니다.	

귀성·귀경 3.2% 증가, 한파·폭설 대비 교통안전 강화

**귀성은 2일 오전, 귀경은 3일 오후에 가장 혼잡할 듯
도로·철도·공항·항만 등 교통안전관리를 위해 비상체계 구축**

- 정부는 오는 2월 1일부터 6일까지(6일간)를 설연휴 특별교통대책 기간으로 정하고 국민들이 안전하고 편안하게 고향을 다녀 올 수 있도록 관계기관 합동으로 특별교통대책을 마련하였다.

특히, 기록적인 한파와 일부지역의 폭설에 대비하여 도로, 철도, 공항, 항만 등 주요 교통시설 안전점검을 강화하고 전 좌석 안전띠 매기 캠페인을 실시하는 등 안전대책에 만전을 기하기로 하였다.

【 교통수요조사 결과】

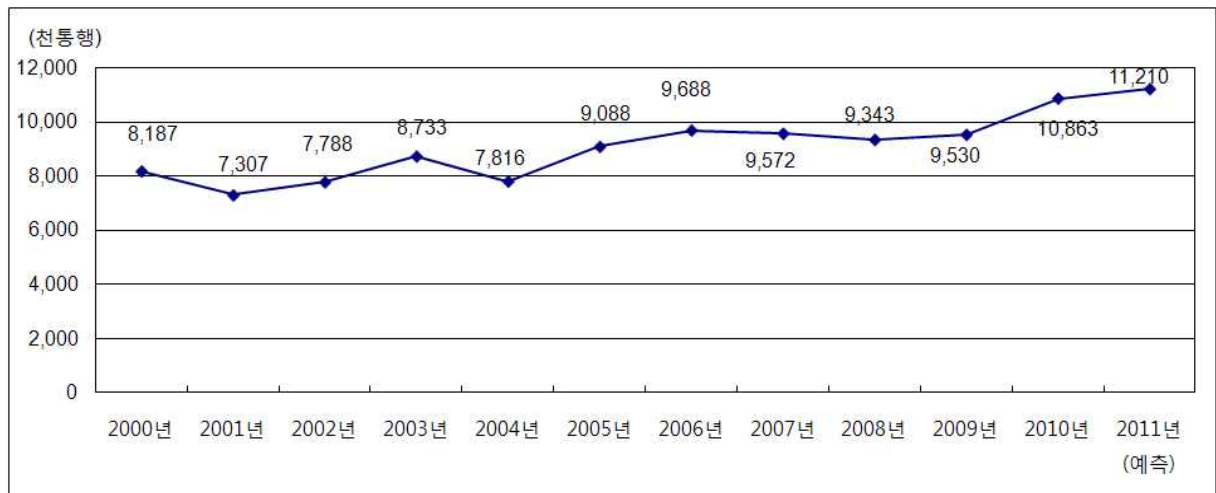
- 이번 특별교통대책기간(6일간)중 전국 예상이동인원은 총 3,173만명 (6,726만 통행), 1일평균 529만명(1,121만 통행)으로 최대 이동인원을 기록할 것으로 전망된다.

* 통행(trip) : 한 목적을 위해 출발지에서 목적지까지 이동하는 것을 의미

- 이는 작년 설연휴 대비(1,086만 통행/일) 일평균 3.2%가 증가하고, 평시 대비(681만 통행/일) 64.6% 증가한 것이다.

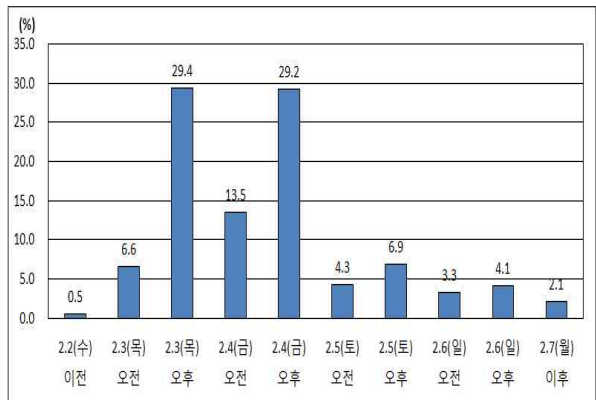
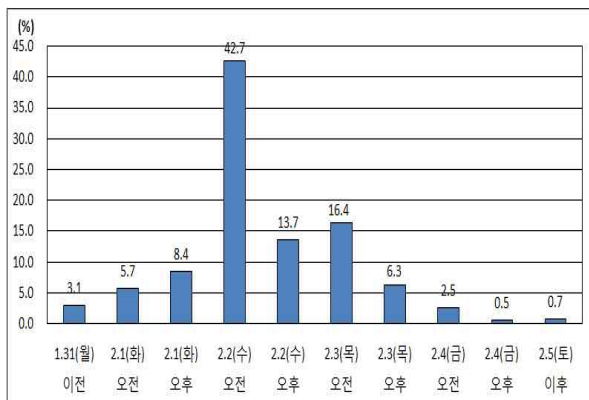
- * 조사기관 : 한국교통연구원, '11.1.4~8(5일간), 전화설문조사
- * 조사표본 : 총조사 세대수 8,000세대(신뢰수준 95%, 표본오차 ±1.10%)

연도별 설 연휴 이동 추이(1일평균 통행기준)



□ 올해 설연휴에 대한 설문조사에 의하면 귀성길은 설 전날(2일, 수) 오전이, 귀경길은 설 당일(3일, 목) 오후와 다음 날(4일, 금) 오후에 가장 혼잡할 것으로 조사되었다.

○ 다만, 이번 설 연휴는 주말이 이어져 2월 6일까지 5일간의 연휴로 인해 귀경 교통량이 다소 분산될 것으로 예상된다.



<출발일, 출발시간대별 귀성객 비율> <출발일, 출발시간대별 귀경객 비율>

○ 이에 따라, 승용차로 고속도로를 이용할 경우 주요 도시간 최대소요시간은

- 귀성시 서울~대전 5시간 10분, 서울~부산 8시간 20분, 서울~광주 7시간 30분, 서서울~목포 7시간, 서울~강릉 4시간 15분,
- 귀경시에는 대전~서울 3시간 50분, 부산~서울 7시간 40분, 광주~서울 5시간 50분, 목포~서서울 6시간 30분, 강릉~서울 4시간 10분 가량 소요될 것으로 추정된다.

고속도로 주요구간 운행 최대예상 소요시간

구 분	서울-대전 (152km)		서울-부산 (428km)		서울-광주 (317km)		서서울-목포 (327km)		서울-강릉 (171km)	
	귀성	귀경	귀성	귀경	귀성	귀경	귀성	귀경	귀성	귀경
2011년 예측	5:10	3:50	8:20	7:40	7:30	5:50	7:00	6:30	4:15	4:10
2010년 설	5:55	3:58	9:05	8:08	8:09	6:01	7:17	6:37	4:24	4:22
명절 평균	5:00	4:15	8:45	8:05	7:30	6:50	7:20	6:35	4:15	5:00

□ 귀성객이 이용할 교통수단은 승용차가 82.3%, 버스 12.8%, 철도 3.9%, 항공기와 여객선이 각각 0.6%와 0.4%로 조사되었으며,

○ 고속도로는 경부선이 33.1%, 서해안선 15.0%, 중부선 12.3%, 영동선은 9.4%가 이용될 것으로 조사되었다.

【 특별교통대책 】

□ 정부는 설 특별교통 대책기간 중 안전에 지장이 없는 범위 내에서 철도, 버스, 항공기, 연안여객선의 수송능력을 아래 “표”와 같이 최대한 증편·운영할 계획이다.

대중교통수단별 수송증강계획

구 분	'10 설	'11 평시(A)	'11 설계획(B)	B/A(%)
열차(량수)	5,408	5,202	5,851	112.4
고속버스(회수)	6,531	5,971	6,410	107.3
항공기(편수)	435	379	409	107.9
여객선(회수)	889	736	903	122.7

* 시외버스 8,140대(상용차 7,847대, 예비차 293대) 노선별 증회운행 및 전세버스 35,707대 탄력적 운행

□ 또한 원활한 교통 소통을 위해 설 이전에 가능한 구간을 준공 또는 임시 개통하여 교통 혼잡을 완화하고 교통량을 분산 시킬 계획이다

○ 고속국도 완주-순천(신설), 논산-전주(확장) 구간(130.6km)을 준공 개통하고 신갈-호법(확장) 양지나들목~용인휴게소 구간을 임시 개방 할 계획이다.

- 또한, 고속도로 나들목 및 분기점(5개노선 8개소)을 개선(연결로 확장 등)하고 국도 현리-신팔(37호선) 등 19개 구간(146.39km)을 준공개통하고 국도 내북-운암(19호선) 등 9개 구간(34.4km)을 임시 개통 할 계획이다.

○ 또한, 고속도로(79개 구간) 및 국도(17개 구간)의 상습 지·정체 구간을 지정하고 우회도로를 안내하며 교통량을 분산하기 위해 일부 구간에 갓길 운행을 임시로 허용할 계획이며,

* 갓길차로제 시행(98km), 임시 허용(경부선 오산→안성(분) 등 2개 구간

- 경찰청과 협조하여 경부선 천안분기점 등 고속도로 25개 병목 지점에서 갓길 운행, 끼어들기 차량을 집중단속할 계획이다.

- **경부고속도로 한남대교 남단~신탄진1C(141km)구간 상·하행선**에서 **6인 이상 탑승한 9인승이상의 승용·승합차만** 진입을 허용하는 **버스전용차로제가** **평시보다 4시간 연장하여** 실시될 계획이다.

- * 운영시간 : 2. 1(화) ~ 2. 4(금) 07:00 ~ 익일 01:00

- * 통행대상 : 9인승이상 승용·승합차(9~12인승은 6인이상 탑승시)

- 또한, 현재 주말에 시행 중인 **고속도로 영업소 진입교통량 조절***을 **연휴기간 중에 운영하여** 교통량 분산을 유도할 계획이다.

- * 고속도로 노선별 서행길이와 정체구간비율 등 **교통혼잡상황에** 따라 **고속도로 영업소 진입로 개방수를 탄력적으로** 조절

- 운영기간 : 2. 1(화) ~ 2. 6(일), 대상 : 경부선 등 4개노선 22개 영업소

- 특히, 정부는 금번 설연휴의 교통소통은 **교통량 분산이** 중요하다고 보고, **실시간으로 교통정보 제공을 강화할** 계획이다.

- 첨단 IT기술을 활용하여 수집한 **교통정보를** **공중파방송, 인터넷, 휴대폰 등 다양한 매체를 통해 실시간 교통상황, 우회도로, 최적 출발시기 정보** 등을 제공할 예정이며,

- 특히, **스마트 폰을** 활용할 경우에는 **모바일 홈페이지와 교통정보 전용 앱(App)에 더불어 위치정보와 연계하여** **전방 교통정보 제공 및 인근 사용자간 정보 공유가 가능한 앱 서비스 (TrOASIS)가 시범 운영된다.**

- * 국가교통정보센터 모바일 홈페이지 : its.go.kr,

- 도로공사 모바일 홈페이지 : roadplus.co.kr

- 또한, 한국도로공사에서는 **교통전문가로 구성된 교통예보팀을** 운영하여 **고속도로 주요구간 소요시간 예측 및 교통전망 등 교통예보**를 제공할 계획이다.

【 교통안전대책 및 홍보캠페인 】

- 정부는 설 연휴 기간 동안 교통사고 발생을 최소화하기 위해 각 교통 부문별로 특별 교통안전대책을 마련·시행하고 대국민 홍보 및 캠페인도 적극 강화할 예정이다.

- 이를 위해 정부는 국민들의 안전한 이동을 위하여 국토해양부, 한국도로공사, 한국철도공사 등 각 기관별로 도로, 철도, 공항, 항만 등 주요교통시설에 대한 안전점검은 물론 설 연휴기간 자동차 “전좌석 안전띠 매기” 캠페인 등 다양한 홍보활동도 전개할 계획이다.

- 운수업체의 종사원 및 시설·장비·차량 등 관리상태를 점검(1.17~2.1)하고, 역·터미널 등 주변에서의 택시 불법행위와 불법 주정차 등을 단속하며, 운행속도 준수, 차선 안전거리 확보, 정류장 정차 질서 유지 등 교통안전 순찰활동도 전개할 예정이다.

- 도로분야에서는 사고 취약지점과 공사구간 안전관리를 위해 안전시설을 사전에 점검하고 강설 취약도로(고갯길, 음지 도로 등)를 파악하여 인력·장비 등의 집중 배치 등 취약구간에 대한 순찰을 강화하는 한편
 - 고속도로 사고시 신속한 대응과 2차사고 예방을 위해 119 구급대의 연락체계를 구축(139개소)하고 구난 견인차량을 배치(369개업체 1,351대)하며, 운전자행동요령을 안내할 예정이다.
 - 또한 노면온도를 도로 전광판에 안내하는 등 교통안전 정보를 제공하고, 경찰청에서는 갓길 주행 및 불법 주·정차, 과적 및 적재불량 차량, 교통법규 위반차량을 집중 단속한다.

- 철도분야의 안전을 확보하기 위해 선로 시설물 및 공사현장, 건널목, 역사 등 다중이용시설물의 안전점검(1.17~2.1)과 전기설비의 특별점검(1.17~1.31)은 물론 사고발생에 대비하여 비상복구체제를 구축하고
- 항공분야에서는 항공기 안전운항을 확보하고 사고를 예방하기 위해 조종사 피로도 관리, 항로 기상확인, 항공기 예방정비, 악기상과 고장 등 비정상 상황에 대비한 대응절차 숙지상태를 중점적으로 점검할 계획이다.
- 여객선 등의 해상안전을 확보하기 위해 여객선터미널 등 수송시설을 점검(1.17~1.31)하고, 항로 안전을 확보하기 위해 경비함정의 항로순찰을 강화 할 예정이다.
 - 기상특보 발효시 출항을 통제하며, 관제 운영요원 증강 배치와 함께 여객선 출항전 항로안전 순찰을 실시함으로써 항로상 위험물의 제거 등을 위해 만전을 기할 계획이다.
- 겨울철 기상악화로 인한 폭설, 강풍 등에 대비하여 교통취약구간과 우회도로를 특별 관리·확인하고, 제설장비와 제설제 확보 상태 등을 확인하며,
 - 취약구간을 중심으로 순찰을 강화하여 제설장비 및 인원을 우선 배치하고, 대설경보시에는 제설작업을 위해 교통을 통제하고 우회도로를 안내하며, 필요시 긴급 통행제한을 실시하여 교통마비 상태를 사전 방지토록 할 예정이다.
 - 또한 고속도로 긴급 도우미제도를 운영하여 긴급상황시 구호물자*를 확보할 계획이다.
- * 연료(휘발유 47천 리터, 경유 23.5천 리터, 가스 8.8천 리터), 빵, 생수, 비상용소변기, 담요, 의약품 등 비치

- 해상에서의 풍랑, 해일, 강풍 등 악천후시에는 단계별로 2천톤급 미만의 내항 여객선 운항통제 등을 실시할 예정이다.
- 한편 “전좌석 안전띠 매기” 등 교통사고예방 안전대책을 적극적으로 홍보하여 국민들의 자발적인 동참을 유도해 나갈 계획이다.
- TV, 라디오, 온라인 매체(국토부 홈페이지, 블로그, 트위터, 미투데이) 및 전광판 등 가용한 매체를 활용하여, 안전띠 매기와 과속·졸음·과로운전 예방을 통한 안전운전을 확보하고,
- 경찰청 등 유관기관합동으로 설 연휴 「대국민 교통안전 캠페인」, 「고속도로 특별교통안전 캠페인」 등을 실시하여 교통안전을 적극 홍보할 예정이다.

【 대국민 편의 증진대책 】

- 또한 정부는 귀성·귀경객의 편의를 도모하기 위하여 다각적인 대책을 마련할 예정이다.
- 고속도로휴게소와 지정체구간 등에 임시화장실을 설치(53개소 66동 626칸)하고, 자동차 무상점검서비스를 실시(휴게소 36개소 75개 정비코너)하며,
- 2월4일부터 7일 새벽 2시까지 귀경교통편과 수도권외의 시내 버스·지하철·열차를 연장운영하고, 2월1일 04시부터 2월 7일 04시까지 택시부제를 해제할 계획이다.
- 아울러 설 연휴기간에도 정상적인 항만서비스를 제공하기 위하여 수출입 화물 하역, 선박 입·출항 서비스 등에 차질이 없도록 할 예정이다.
- 이와 함께 구제역, AI 방역을 위해 도로, 철도, 공항, 항만 등을 중심으로 방역당국 등 관계기관과 긴밀한 협력체계를 유지하고 방역 활동 및 홍보에 적극적으로 협조·지원 할 계획이다.

【참고자료 1】

설연휴 특별교통대책 기간 교통수요(설문조사)분석

2011년 1월



1. 지역간 이동수요 전망

□ (전국이동수요) 특별교통대책기간 중 전국의 지역간 귀성·귀경 이동인원은 3,173만명(6,726만통행*), 1일평균 529만명(1,121만통행) 전망

* 통행(Trip) : 하나의 목적을 위한 출발지부터 목적지까지의 이동

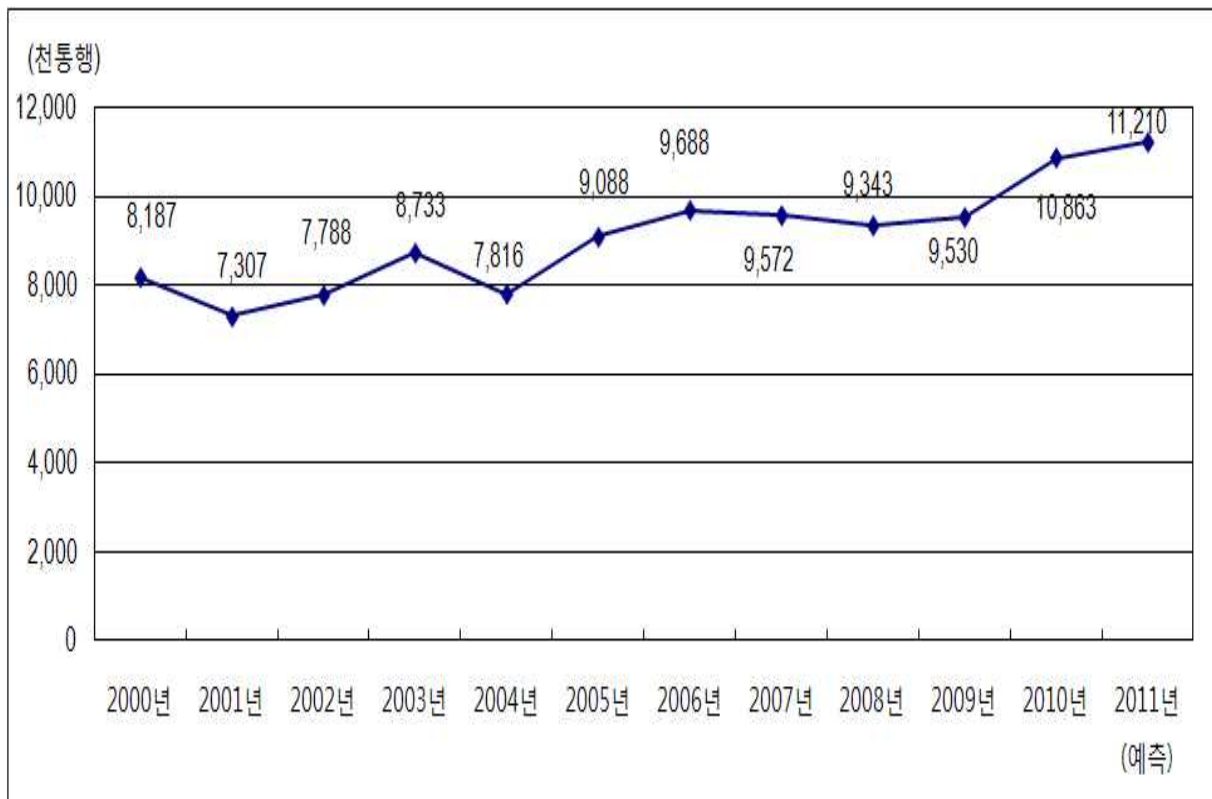
※ 조사기관 : 한국교통연구원, '11.1.4~'11.1.8(5일)

- 조사표본 : 총조사 세대수 8,000세대(신뢰수준 95%, 표본오차 ± 1.10%)

- 조사방법 : 전화설문조사

○ 이는 작년 설(1,086만 통행/일)에 비해 3.2% 증가, 평시(1일평균 681만 통행)보다 64.6% 증가한 수치이다.

< 그림 1 > 연도별 1일평균 통행 추이



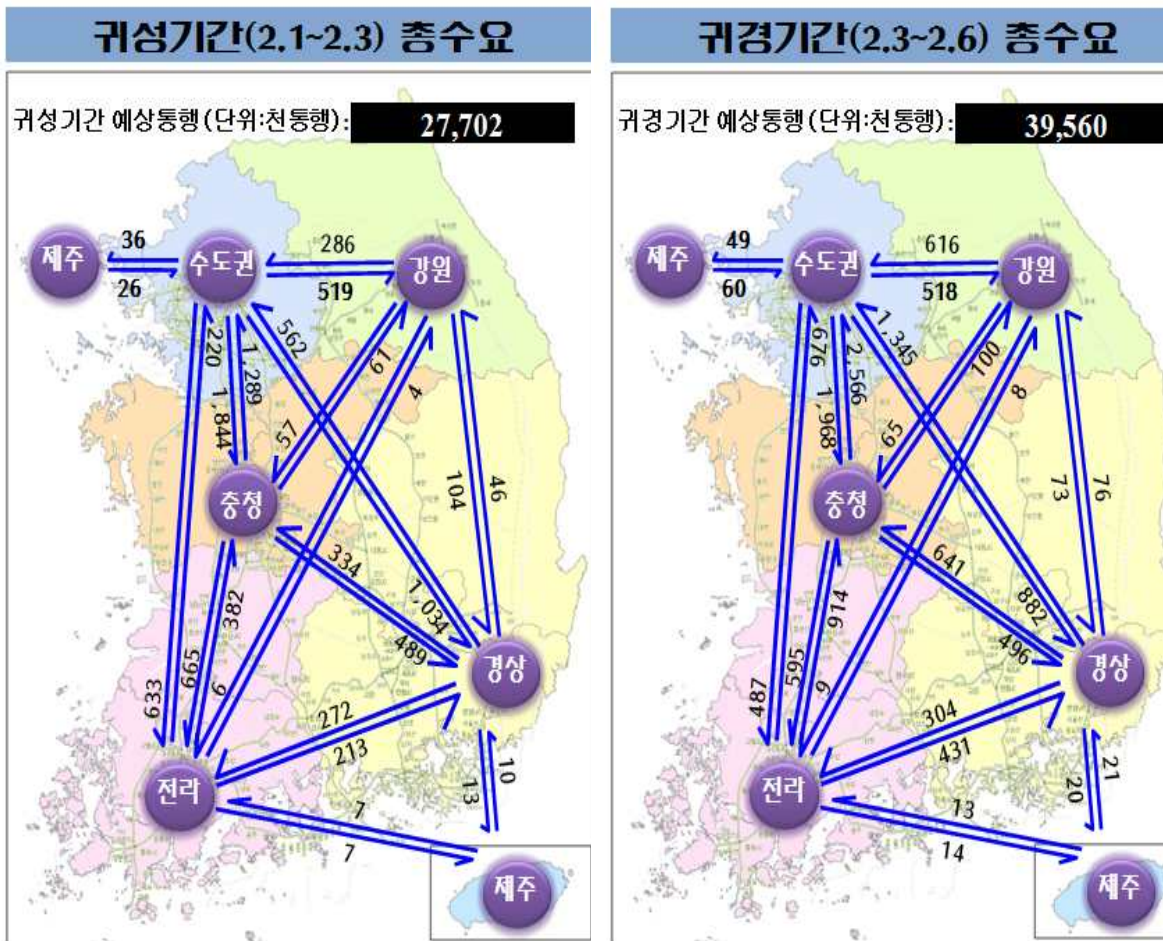
□ (귀성,귀경 이동수요) 설 연휴 특별교통대책기간중 지역간 이동은 귀성시 2,770만 통행, 귀경시 3,956만 통행으로 전망

* 귀성기간 중 통행은 2월 1일에서 3일간(2.5일) 통행이며, 귀경기간 중 통행은 2월 3일에서 6일(3.5일) 통행

○ 전체 통행 중 수도권 관련 통행이 귀성시에는 41.0%, 귀경시에는 41.5%를 차지할 것으로 보임

이에 따라 수도권과 각 권역을 연결하는 도로망이 집중되어 있는 수도권과 충청권역의 고속도로 혼잡이 불가피할 것으로 전망

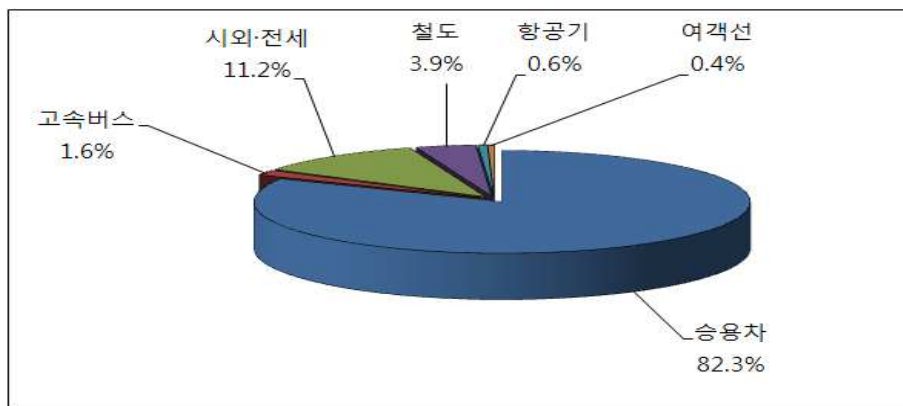
< 그림 2 > 설 귀성·귀경시 권역간 통행수요



2. 이용 교통수단 및 혼잡예상 일자

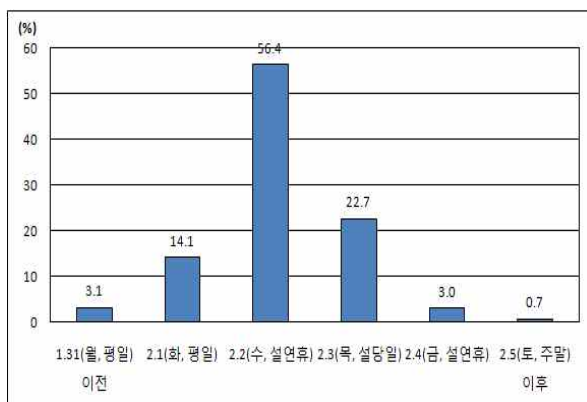
- 귀성객이 이용할 교통수단으로는 승용차가 82.3%, 시외·전세버스 11.2%, 철도 3.9%, 고속버스 1.6%, 항공기 0.6%, 해운이 0.4%로 전망
- 전년에 비해 대중교통 이용수요가 약 0.3% 소폭 증가할 것으로 예상

< 그림 3 > 교통수단별 분담율(예상)

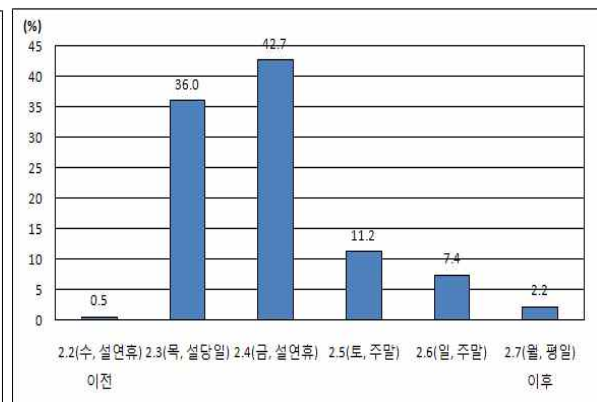


- 귀성 및 귀경객의 일별 분포를 살펴보면,
 - 날짜별로는 귀성길은 2.2일(수)이, 귀경길은 2.4일(금)이 귀성·귀경객 비율이 가장 높은 것으로 조사되었다.

< 그림 4 > 일자별 귀성 및 귀경객 비율(전망)



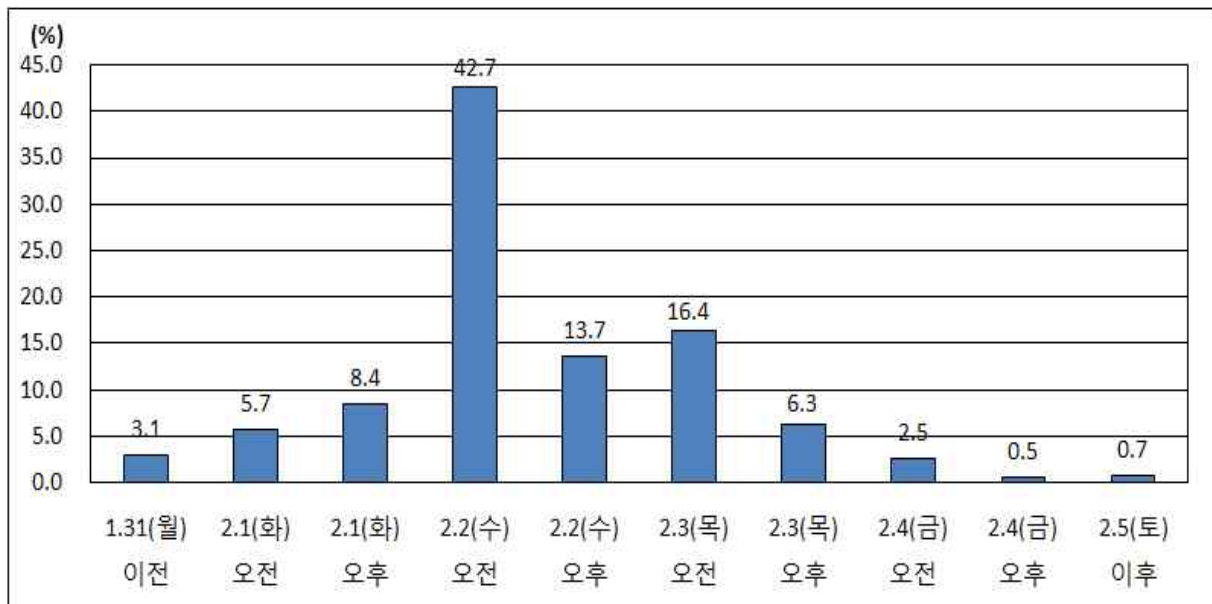
<일자별 귀성객 비율>



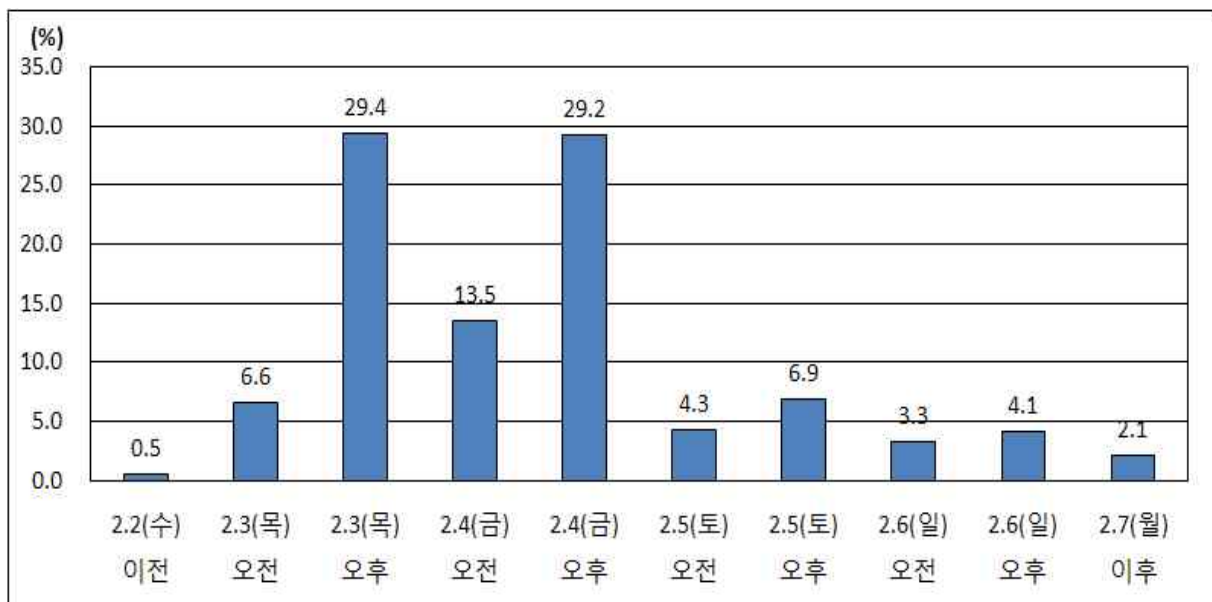
<일자별 귀경객 비율>

- 출발일·출발시간대별 분포도를 보면 귀성시에는 설 하루전인 2월 2일 오전에 출발하겠다고 응답한 비율이 42.7%이며,
- 귀경시에는 설 당일 (2월 3일) 오후와 2월 4일(금) 오후에 출발하겠다고 응답한 비율이 각각 29.4%와 29.2%로 높게 조사되어 이동 수요가 양일간에 걸쳐 분산될 것으로 예상

< 그림 5 > 출발일, 출발시간대별 귀성객 비율(전망)

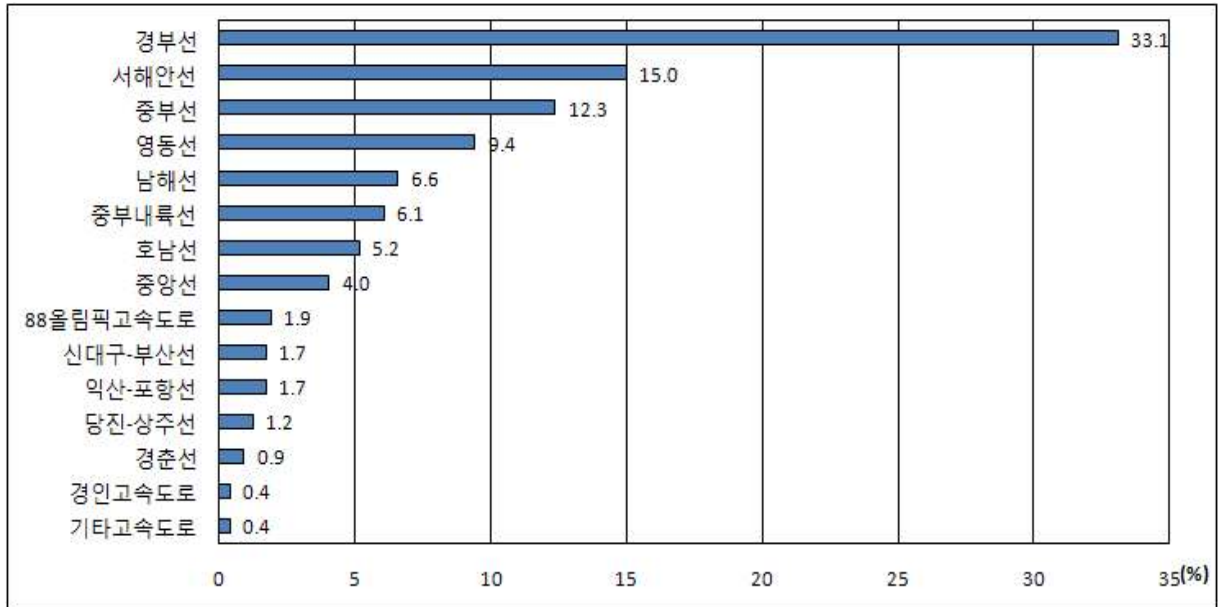


< 그림 6 > 출발일, 출발시간대별 귀경객 비율(전망)



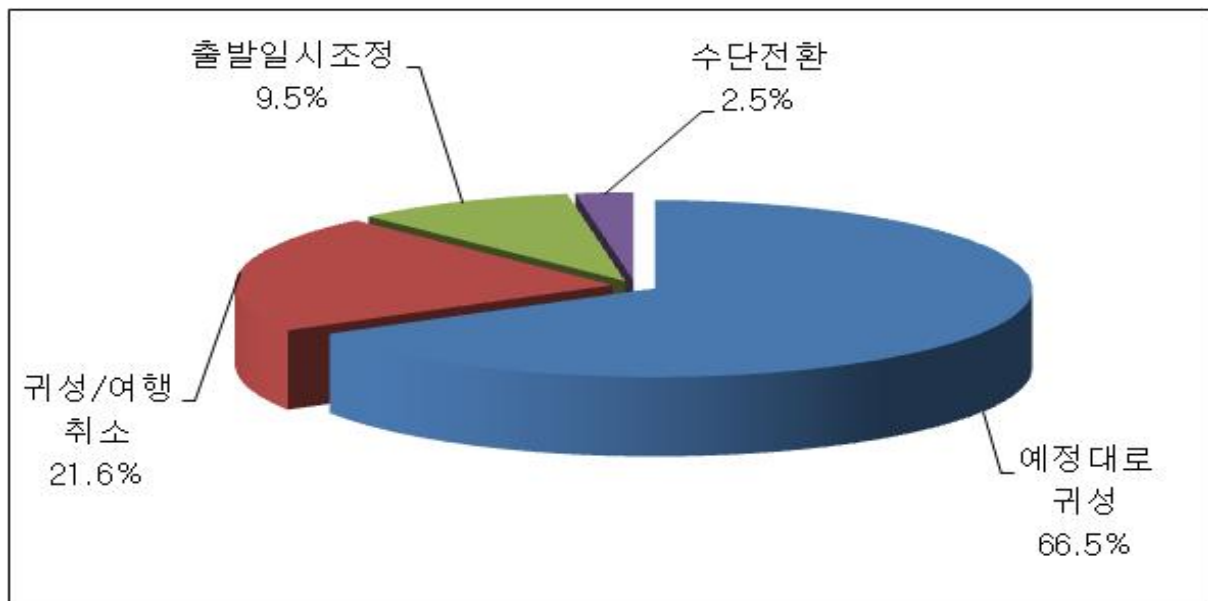
- 고속도로별로는 경부선이 33.1%로 가장 많이 이용할 것으로 나타났으며, 서해안선 15.0%, 중부선 12.3%, 영동선 9.4% 순임

< 그림 7 > 고속도로별 이용자 비율(전망)



- 기상상태 악화시 동행변화를 살펴보면 66.5%가 예정대로 귀성 하겠다고 응답하였으며, 귀성 및 여행 계획을 취소하겠다는 응답이 21.6%, 출발일시 조정이 9.5%, 수단전환이 2.5% 순임

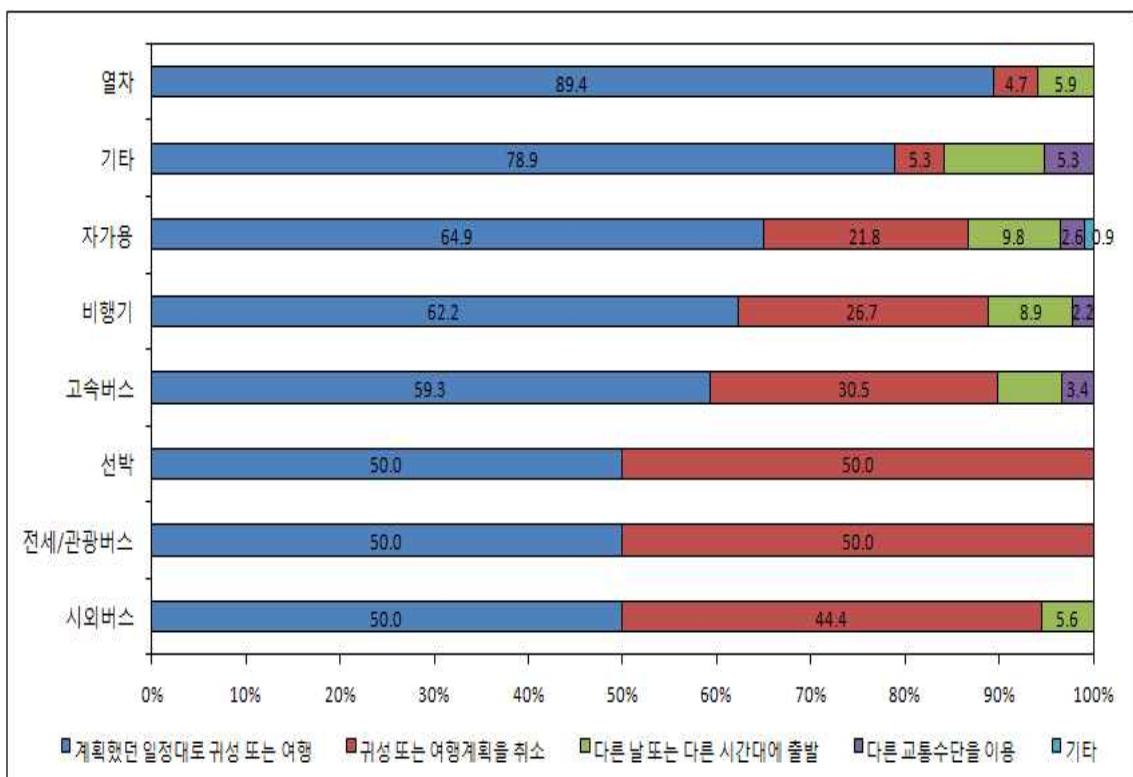
< 그림 7 > 기상상태 악화시 동행변화



○ 철도이용객의 89.4%는 계획했던 일정대로 귀성 또는 여행을 하겠다고 응답하였으며,

기상상태의 변화에 민감한 비행기 및 선박의 경우, 비행기는 26.7%가 선박은 50.0%가 귀성 또는 여행계획을 취소하겠다고 응답함

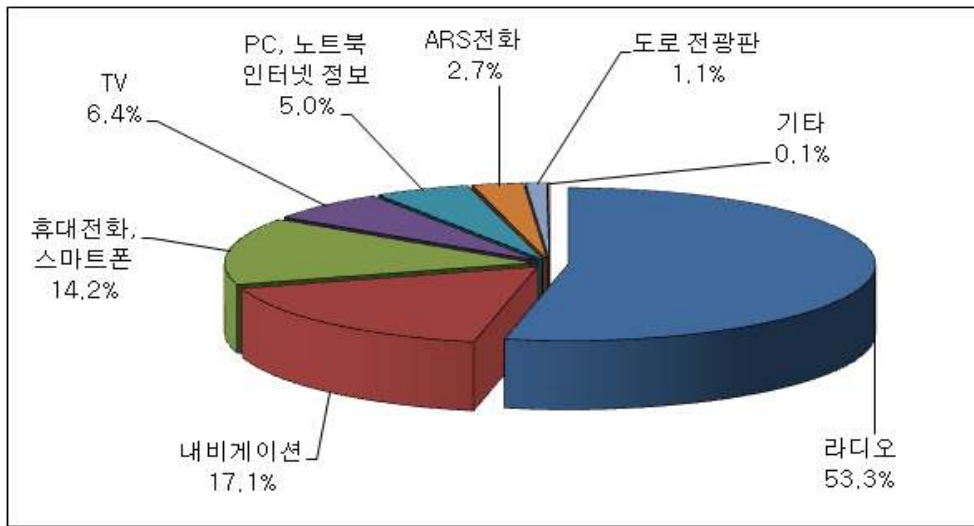
< 그림 7 > 이동수단별 기상상태 악화시 대처방안



□ (교통상황 안내정보) 귀성 및 귀경시 교통정보 이용여부에 대한 설문에서는 교통정보를 이용할 것이라는 응답한 사람은 50.8%로 조사됨

○ 교통상황 안내정보 이용채널을 살펴보면, 라디오가 53.3%로 가장 높았고, 네비게이션 17.1%, 휴대전화 및 스마트폰이 14.2%, TV 6.4%, PC·노트북을 활용한 인터넷이 5.0% 순으로 나타남

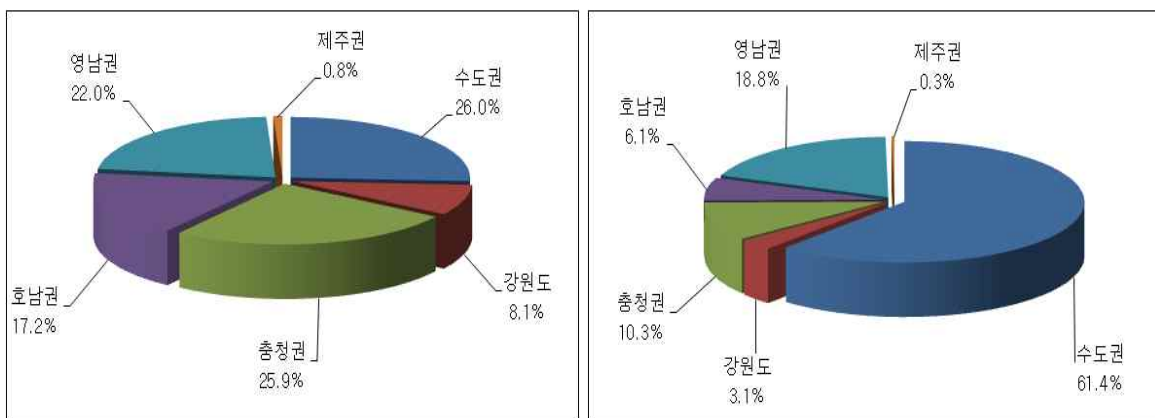
< 그림 7 > 교통상황 안내정보 이용채널



3. 기 타

- (귀성목적지) 수도권 거주자의 귀성 목적지는 수도권이 26.0%, 충청권이 25.9%, 영남권 22.0%, 호남권 17.2%, 강원 8.1%, 제주 0.8% 순으로 지역별로 다양하게 분포된 반면,
- 수도권으로 귀성(역귀성 포함)하는 사람들의 출발지는 수도권이 61.4%, 영남권이 18.8%, 충청권이 10.3% 순으로 수도권 권역내 이동 비율이 높은 편임

<그림 8> 수도권관련 귀성통행의 목적지 및 출발지 분포



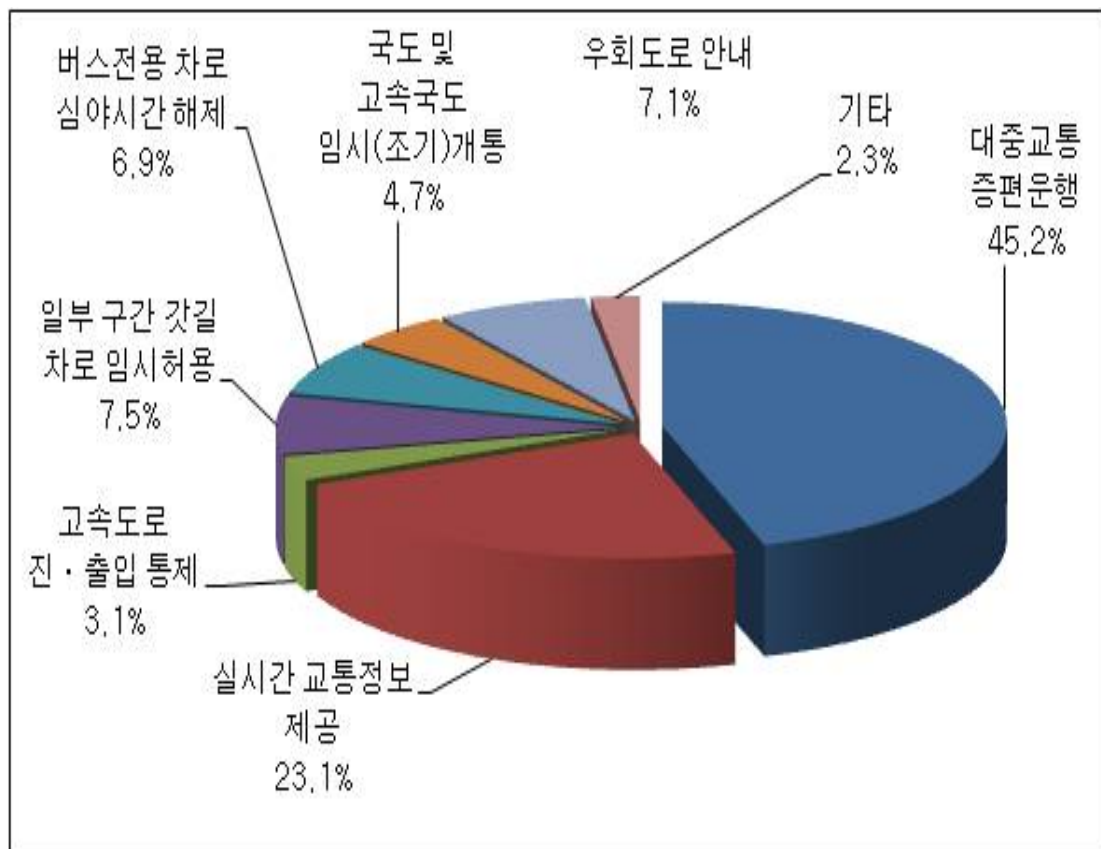
<수도권 출발기준>

<수도권 도착기준>

□ (세대당 교통비용) 귀성 및 귀가시 교통비용은 작년 10만 2천원에서 올해 11만 6천원으로 작년에 비해 평균 1만 4천원정도 교통비용이 더 소요될 전망

□ (특별교통대책) 특별교통대책 중 잘된 정책에 대한 질문에서는 대중교통 증편운행이 45.2%로 가장 높게 나타났으며, 실시간 교통정보 제공이 23.1%, 우회도로 안내가 7.1%, 버스전용차로 심야시간 해제가 6.9% 순으로 높게 나타남

<그림 9> 특별교통대책 중 잘된 정책



【참고자료 2】

설연휴 교통안전 강화 대책

(1) 교통안전관리

< 육상교통 >

- 운수업체의 안전관리대책, 종사원 관리, 시설·장비·차량 등 관리상태 점검 시행(1.17~2.1)
 - * 한파로 인한 도로결빙, 폭설 등에 대비하여 월동장비 집중 점검
- 시외·고속버스 운전자 등 특별안전교육(사고다발지역, 폭설시 운전요령, 안전띠 착용 등) 시행(1.3~28)
- 고속버스 교통상황실을 설치하여 사고 및 교통량 증가 시 우회운행, 폭설시 운행 통제 등 비상대응체계 구축
- 교통안전 순찰지도반 운영을 통해 운행속도 준수, 차선 및 안전거리 확보, 정류장 정차 질서유지 등 지도·감독

< 도로교통 >

- 사고취약지점, 공사구간 등은 설 연휴전 안전시설 등을 사전점검하고 현장 안전순찰을 강화하여 특별관리
 - * 안전순찰차를 활용 타이어 점검, 냉각수·배터리 충전 등 서비스 제공
- 고속도로 갓길 주행 및 불법 주·정차 단속 강화(경찰청)
 - * 고속도로순찰대는 인원 3,606명, 순찰차·헬기 등 장비 1,602대 동원 예정
- 고속도로 사고시 신속한 대응이 가능하도록 119 구급대 연락체계 구축(139개소), 구난 견인차량 배치 및 연락체계 구축(369업체 1,351대)

- 폭설에 대비하여 고갯길 등 강설취약구간을 특별관리하고, 제설장비·제설제(염화칼슘, 소금 등), 구호물자 사전확보
 - * (제설 대비) 제설인원 4,142명 대기, 제설차 등 제설장비 929대, 염화칼슘 등 제설제 55,000톤 비축
 - * (구호물자 확보) 연료 47천리터, 경유 23.5천리터, 가스 8.8천리터, 빵, 생수, 비상용소변기, 담요, 의약품 등 확보
- 연료, 식료품 등 제공을 위한 “긴급도우미 제도” 운영

< 철도교통 >

- 선로 시설물 및 공사현장, 건널목, 역사 등 안전점검 (1.17~21) 및 전기설비 특별점검(1.17~1.31) 시행
- 사고발생 대비 비상복구체제 구축(겨울철 재해대책본부 상시 운영 : '10.12~'11.3)
 - * 비상복구 자재수송용 화차(15량) 분산배치(14개역), 작업용 모터카(131대), 작업지원예비 자동차(530대) 배치
- KTX 구원용 디젤기관차(4량, 용산·대전·동대구·부산) 배치 및 고속열차 비상복구체제 정비(복구요원 24시간 비상대기)
- 폭설, 한파 등에 대비하여 열차 출입문 및 선로전환기 등의 결빙방지장치에 대한 정상작동 실태 지속 점검
 - * 선로 전환기 226개('10.12.2), 전동열차 출입문 1456량('10.12.10), 하부전기장치 덮개개선 1174량 덮개 개선('10.12.25) 완료
- 철도역에 눈·비로 인한 미끄럼 방지 자재(모래, 마포 등)를 비축하고 철도경차로 하여금 질서 유지 계도

< 항공교통 >

- 인천·김포공항 및 6개 국적사 대상 정비, 실시간 운항감시 실태, 비행계획 적절성, 안전운항 등 특별 점검('11.2.1~6)
 - * 안전운항·항공정비·공항시설 분야별 안전대책 수립, 승무원 과로 방지, 비정상 상황발생시 신속한 대응·보고체계 구축 등
- 기상이변(폭설, 강풍 등) 대처방안, 승객 연계 수송지원방안 등 안전관리체제 확립 및 제설제 등 사전 확보
 - * 제설제 72톤, 요소비료 15톤, 모래함 53개, 마대 등 비축

< 해상교통 >

- 여객선 안전점검 및 종사자 안전교육 실시('11.1.17~'11.1.31)
- 여객선터미널, 각 기항지 접안시설 및 수송시설 등에 대한 유관기관(해양항만청, 해양경찰청, 해운조합, 선박안전기술공단, 한국선급) 합동 사전 안전점검 실시(1.17~1.31)
 - * 출항 1시간 전부터 선박기관 예열 철저, 여객선 운항 종료 후 선박내 해수관이 얼지 않도록 보온조치 등 한파 대비
 - * 여객선 접안지에 모래주머니 비치, 제설장비 보관함 설치 등 폭설대비
- 취약시간대(러시아워 등) 및 기상악화시 관제운영요원 증강배치 등 집중 정밀관제 시행
- 여객선 항로상에 해경 경비함정을 배치하여 항로상 위험물 제거 등 항로 순찰 활동 강화

(2) 대국민 교통안전 홍보 및 캠페인 집중 전개

< 교통안전 홍보 >

- (언론매체) 신문, 방송, 라디오 등 각 언론 매체를 통해 집중 홍보
 - “전좌석 안전띠 매기” 집중홍보
 - 안전운전, 교통안전 정보제공
 - 폭설 등 기상이변, 교통사고 등 긴급사태 발생시 안내 및 행동요령 홍보

- (온라인 매체) 국토부 홈페이지, 블로그, SNS(트위터, 미투데이), 정책고객 메일링 서비스 등 가용 매체 활용 홍보
 - 홈페이지 게시판 게재, 블로그 기사 게재 및 정책고객 메일 발송
 - 국토부 및 도로공사 교통정보 SNS 게시판에 교통안전 안내문구 지속 표출
 - 지자체, 교통안전공단, 도로공사 등 관계기관 홈페이지 등을 통해 관련 내용 지속 홍보

- (전광판) 고속도로·국도 등 전광판을 활용한 안전운행 홍보 실시
 - 과속·졸음·과로운전 예방 등 안내문구 지속 표출

< 교통안전 캠페인 >

□ 설연휴 「대국민 교통안전캠페인」 실시

○ (時/所) '11. 1.19(수), 8:30~9:30/서울 종로구 청계광장

* 국토부(지동차정책기획단장), 행안부, 경찰청, 금융위, 손보험회 등 약 300여명

○ (주요내용) 교통안전리플릿 배포 및 거리캠페인 등

☞ 2차 캠페인은 1.27일경(목) 시행

□ 설연휴 「고속도로 특별교통안전캠페인」 실시

○ (時/所) '11. 2. 1(화) 15:00~16:00 / 한국도로공사 서울영업소

* 국토부, 경찰청, 손보험회, 도로공사, 교통안전공단 등 합동(300여명)

○ (주요내용) 교통안전리플릿 배포 및 안전운행 당부 등
(안전벨트매기, 과속, 음주·졸음운전 사고예방 등)

별첨 1**고속도로 영업소 진입조절 계획**

□ 목 적

- 명절 연휴기간 고속도로 교통수요 조절을 통한 교통혼잡 해소
- 고속도로 교통흐름 안정화에 따른 운행쾌적성 및 이용객 만족도 향상

□ 중점관리구간

- 과거 설·추석연휴 혼잡 발생패턴에 기초하여 대상구간 선정

□ 대상 영업소

구 분	관리대상	귀 성	귀 경
계	320km	15개소	18개소
경 부 선	서울-남이 (103km)	수원, 기흥, 오산, 안성, 천안	수원, 기흥, 오산, 안성, 천안
서해안선	서서울-당진 (72km)	매송, 비봉, 발안, 서평택	비봉, 서평택, 송악, 당진
영 동 선	군자-여주 (78km)	서안산, 안산, 군포, 북수원, 동수원	군포,북 수원, 동수원, 용인, 양지, 이천
중 부 선	동서울-음성 (67km)	곤지암	경안, 곤지암, 일죽

□ 관리목표

- 본선 서행길이를 주말평균 수준으로 관리하기 위한 목표설정

구 간	연 장 (km)	최대 서행길이(km)		
		주말평균	2010 설	관리목표
경부선 서울-남이	103	40	90	40
서해안선 서서울-당진	72	40	60	40
영동선 군자-여주	78	40	30	40
중부선 동서울-음성	67	20	60	20

□ 진입조절 기준

- 1단계 : 노선별 서행길이가 아래 기준 이상인 경우
- 2단계 : 서행길이가 관리목표에 도달하고 정체구간 비율이 30%이상인 경우
- 해 제 : 서행길이가 1단계 수준 미만으로 감소한 경우

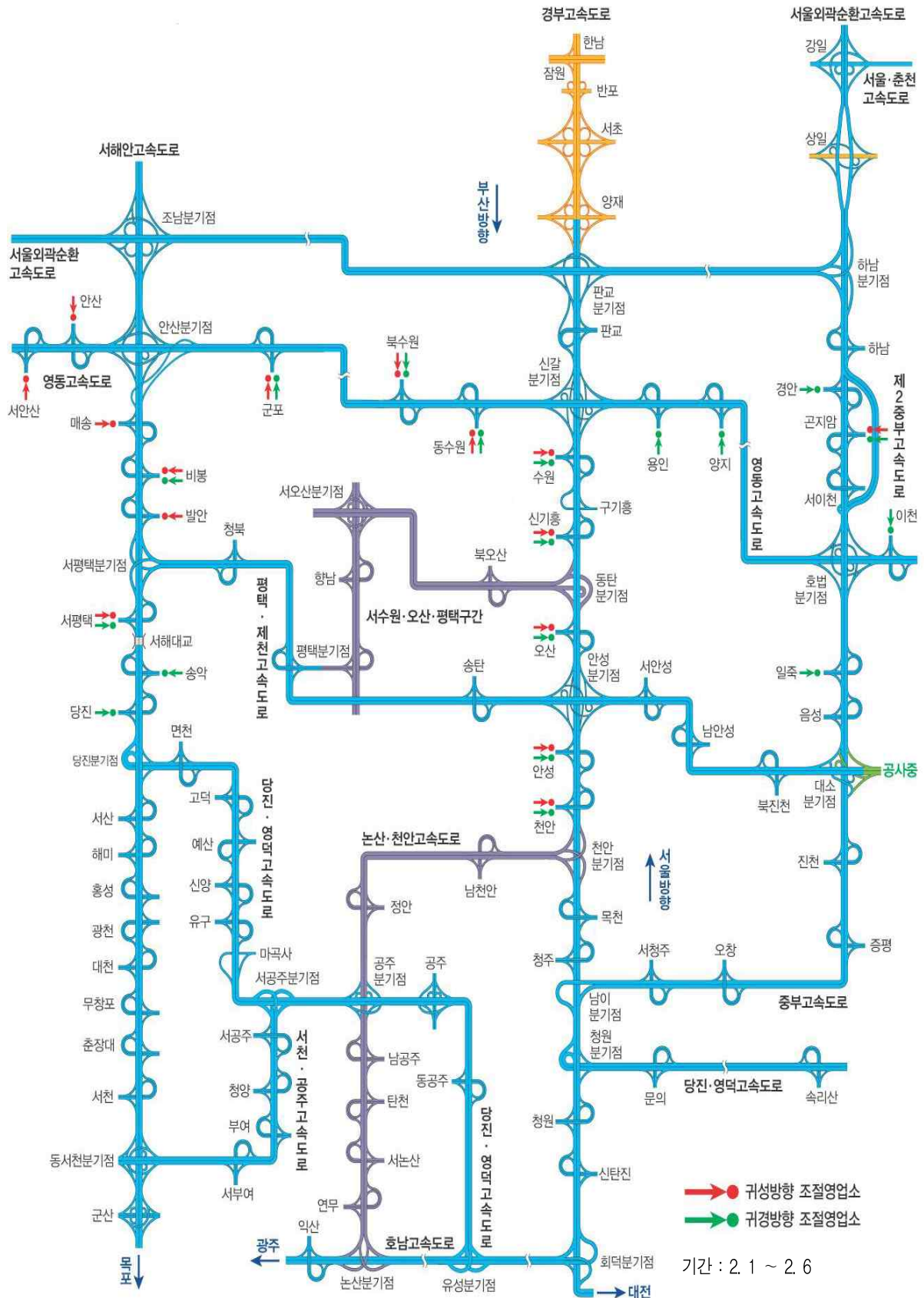
구 분	1단계	2단계	해 제
경부선 서울-남이	·서행길이≥20km	·서행길이≥40km ·정체길이≥12km	·서행길이<20km
서해안선 서서울-당진	·서행길이≥20km	·서행길이≥40km ·정체길이≥12km	·서행길이<20km
영동선 군자-여주	·서행길이≥20km	·서행길이≥40km ·정체길이≥12km	·서행길이<20km
중부선 동서울-음성	·서행길이≥10km	·서행길이≥20km ·정체길이≥ 6km	·서행길이<10km

□ 영업소 차로운영 계획

- 1단계 시행시 2차로로 운영되는 경우는 2단계 미시행(최소차로수 확보)

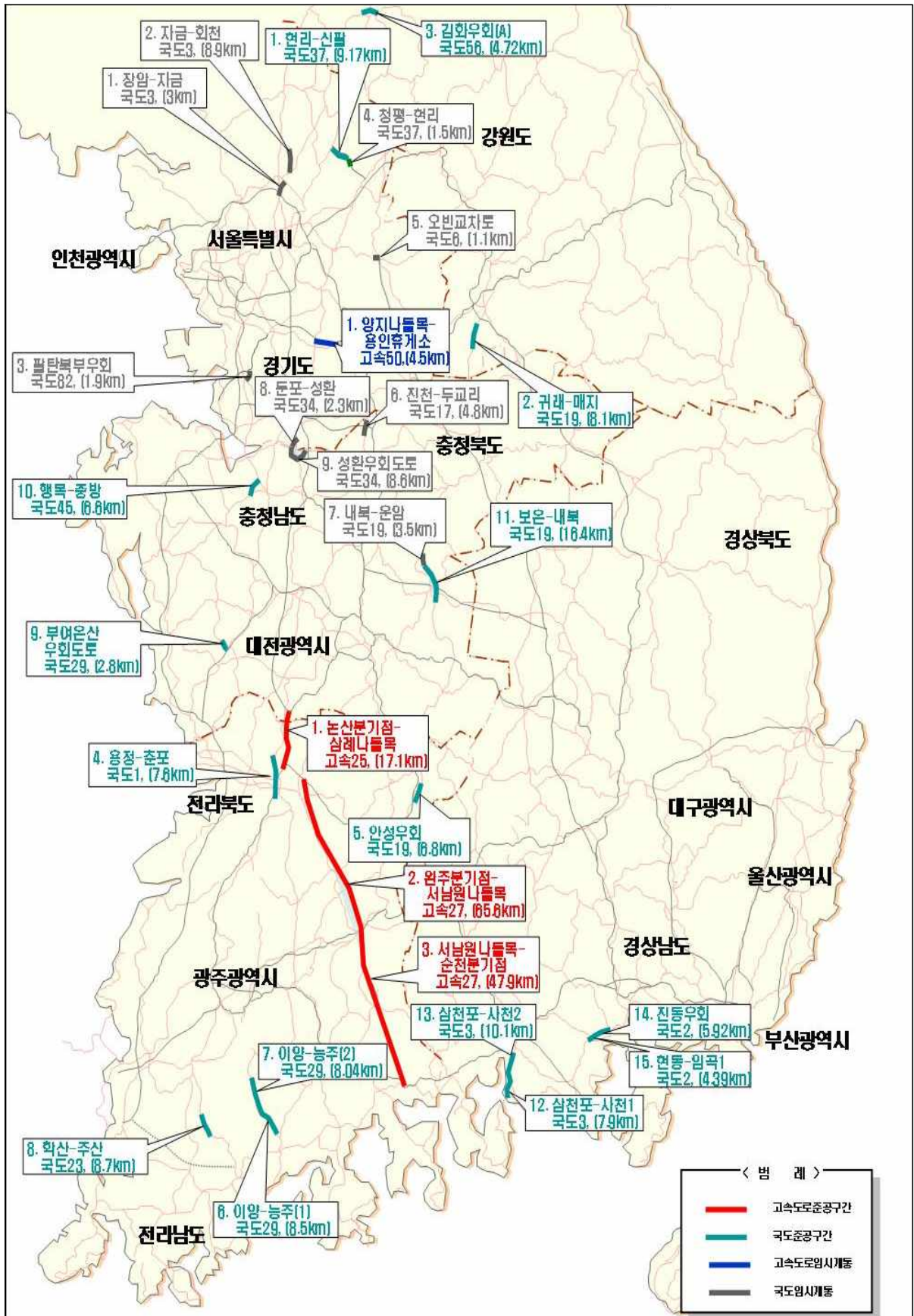
노선	구분	운영 차로수			비고
		평시	1단계	2단계	
계	22개소	91	54	48	
경부선 (5)	수 원*	5	4	3	하이2,축중1
	기 흥	6	2	2	
	오 산*	4	3	2	
	안 성	3	2	2	
	천 안*	5	3	2	
서해안선 (6)	매 송	4	2	2	
	비 봉	4	2	2	
	발 안	4	2	2	
	서평택	4	2	2	
	송 약	4	2	2	
	당 진	3	2	2	
영동선 (8)	서안산*	5	4	3	하이1,축중2
	안 산	4	2	2	
	군 포	4	2	2	
	북수원*	6	3	2	
	동수원*	7	5	4	하이2,축중2
	용 인	3	2	2	
	양 지	3	2	2	
이 천	4	2	2		
중부선 (3)	경 안	3	2	2	
	곤지암	3	2	2	
	일 죽	3	2	2	

'11년 설 연휴 영업소 진입조절도



별첨 2

2011 설 연휴 특별교통대책 및 우회도로구간



별첨 3

고속도로 및 국도 준공·임시 개통 현황

□ 고속도로 준공개통 구간 현황

노선명	구간	내 용	개통(예정)일
계		130.6km	
호남선	논산-전주	◦논산분기점-삼례나들목(양방향, 17.1km) - 확장(4차로→6-8차로)	'10.10.27
순 천 완주선	완주-서남원	◦고속도로 신설(양방향, 65.6km) - 왕복4차로	'10.12.28
	서남원-순천	◦고속도로 신설(양방향, 47.9km) - 왕복4차로	'11.1월말

□ 고속도로 임시개통 구간 현황

노선명	구 간	내 용	비 고
영동선	신갈-호법 (L=33.6km)	◦양지나들목-용인휴게소(인천, 4.5km) - 1개차로 확장(2차로→3차로) 추가 개통	2010.12.29 추가 개통

※ 고속도로 나들목 및 분기점 개선 현황

노 선	위 치	내 용	비 고
서울외곽선	학 의(분)	◦연결로 확장(1⇨2차로, L=1,000m)	
	상 일(나)	◦감속차로 확장(1⇨2차로, L=600m)	
	서하남(나)	◦연결로 확장(2⇨3차로, L=550m) ◦둔촌교차로 교통섬제거 및 1차로 확보, 신호주기 개선	
경 부 선	오 산(나)	◦진출로 확장(3⇨4차로, L=120m) ◦차로 복수부스 2개 설치	
	경 산(나)	◦연결로 확장(1⇨2차로, L=360m)	
영 동 선	서안산(나)	◦연결로 확장(2⇨3차로, L=200m)	
서해안선	당 진(분)	◦본선 확장(2⇨3차로, L=400m)	
중부내륙선	김 천(분)	◦연결로 확장(2⇨3차로, L=350m)	

□ 국도 준공개통 구간 현황

구분	순번	공사명	노선	준공연장 (km)	위치(행정구역)	준공일
계		19 구간		146.39		
서울청	소계	2개 구간		9.17		
	1	현리-신팔	37	9.17	가평군 상면 연하리 ~ 포천시 내촌면 신팔리	'10.12.28
원주청	소계	2개 구간		12.82		
	2	귀래-매지	19	8.1	원주시 귀래면 운계리 ~ 원주시 흥업면 매지리	'10.12.23
	3	김화우회(A)	4.72	4.72	철원군 김화읍 학사리 ~ 철원군 근남면 사곡리	'10.11.17
익산청	소계	8개 구간		70.29		
	4	용정-춘포	1	7.60	전북 전주 덕진 용정 ~ 전북 익산 왕궁 온수	'10.12.29 .
	5	안성우회	19	6.80	전북 무주 안성 죽천 ~ 전북 무주 적상 사산	'10.12.27 .
	6	이양-능주1	29	8.50	전남 화순 이양 매정 ~ 전남 화순 이양 품평	'10.11.12 .
	7	이양-능주2	29	8.04	전남 화순 이양 금능 ~ 전남 화순 한천 모산	'10.10.28 .
	8	학산-주산	23/27	8.7	전남 곡성 검면 평장 ~ 전남 곡성 옥과 주산리 전남 영암 금정 월평 전남 나주 세지 대산	'10.12 13.
대전청	소계	3개 구간		25.8		
	9	부여은산 우회도로	29	2.8	부여군 은산면 가중리 ~ 부여군 은산면 홍산리	'10.11.
	10	행목-중방	45	6.6	아산시 염치읍 곡교리 ~ 아산시 신창면 읍내리	'10.11.
	11	보은-내북	19	16.4	보은군 보은읍 금굴리 ~ 보은군 산외면 이석리	'10.12.
부산청	소계	4개 구간		28.31		
	12	삼천포-사천1	3	7.9	경남 사천시 대방동 ~ 사천시 노룡동	'10.12.30
	13	삼천포-사천2	3	10.1	경남 사천시 노룡동 ~ 사천시 사천읍 사주리	'10.12.30
	14	진동우회	2	5.92	창원시 마산합포구 진전근곡동 ~ 진동면 인곡리	'10.12.27
	15	현동-임곡1	2	4.39	창원시 마산합포구 진전임곡동 ~ 진전면 근곡리	'11.02.02

□ 국도 임시개통 구간 현황

시행청	순번	공사명	노선	공사연장 (km)	개 통 구 간		비고
					연장(km)	위치(행정구역)	
계		9개소		71.2	34.4		
서울청	소계	5개소		40.8	16.4		
	1	장암-자금	3	8.1	3.0	의정부시 장암동 ~ 의정부시 용현동	
	2	자금-회천	3	12.6	5.0	의정부시 자금동 ~ 양주시 고읍동	
	3	팔탄북부우회	82	9.06	1.9	화성시 팔탄면 가재리 ~ 향남면 도이리	
	4	청평-현리	37	9.94	1.5	가평군 상면 향사리 ~ 가평군 상면 연하리	
	5	오빈교차로	6	1.1	1.1	양평군 양평읍 오빈리	
대전청	소계	4개소		30.4	18.0		
	6	진천-두교리	17	9.4	3.6	진천군 이월면 신월리 - 진천군 광혜원 금곡리	
	7	내북-운암	19	3.5	3.5	보은군 산외면 이식리- 청원군 미원면 운암리	
	8	둔포-성환	34	8.9	2.3	천안시 성환읍 대흥리- 천안시 성환읍 우신리	
	9	성환우회도로	34	8.6	8.6	천안시 성환읍 송덕리- 천안시 직산읍 판정리	

별첨 4

고속도로 및 국도 정체 예상구간 및 병목구간 현황

□ 고속도로 정체 예상구간 현황

노선명	방향	구간	연장 (km)	혼잡원인	발생 시간	대 책
16노선		79개 구간	1172.3			
서울외곽선	일산	시흥-서운분기점	11.0	○ 교통량 과다 ○ 중동IC 화재사고	11:00-20:00	○ 끼어들기 단속 ○ 교통방송 및 VMS 활용 ○ 교통정보 제공
		노오지분기점-장수	11.0	○ 교통량 과다 ○ 중동IC 화재사고	11:00-20:00	○ 우회도로(39호) 홍보 ○ 계양나들목(관교), 장수나들목(일산) 진입통제
	퇴계원	퇴계원-하남분기점	13.0	○ 교통량 과다 ○ 중부선 정체여파	09:00-17:00	○ VMS 활용 교통정보 제공
		구리-퇴계원	3.0	○ 교통량 과다 ○ 47번 국도 정체여파	11:00-16:00	○ 교통방송 및 VMS 활용 ○ 교통정보 제공
		하남분기점-강일	4.0	○ 교통량 과다 ○ 서울춘천고속도로 정체여파	09:00-16:00	
		서하남-하남분기점	5.0	○ 교통량 과다 ○ 중부선 정체여파	09:00-17:00	
경인선	서울	부천-신월	4.0	○ 차량 증가 ○ 병목구간(4차로→2차로)	11:00-20:00	
서해안선	서울	서서울TG-금천	13.0	○ 서해안선 이용 ○ 귀경차량 증가 및 차로감소	15:00-23:00	○ 국도1호선, 안양천로 우회유도
		서평택분기점-서평택	6.7	○ 서해안선 이용 귀경 차량 증가	11:00-23:00	○ 승용차전용 임시갓길 차로제운영
		서평택-매송	32.0	○ 귀경교통량 과다	11:00-22:00	○ 국도39호선 우회유도
		서평택-해미	35.0	○ 교통량 증가 및 수도권 혼잡여파	10:00-24:00	○ LCS 운영 - 서산-당진(분) ○ 국도32, 45호선 우회
		대천-홍성	30.5	○ 귀경교통량 증가	10:00-20:00	○ 우회안내간판 설치
		고창분기점-줄포	20.5	○ 귀경교통량 과다	09:00-24:00	○ 고창, 줄포, 선운산C 국도23호선 우회 유도 ○ VMS, TBN활용 교통안내
	목포	목감-서서울TG	5.0	○ 서해안선 이용 ○ 귀성차량 증가 및 분기점 합류 영향	18:00-22:00	○ 국도1호, 39호, 42호선 우회유도
		안산분기점-발안분기점	27.0	○ 귀성교통량 과다	09:00-17:00	○ 국도39호선 우회유도
		서평택분기점-서평택	6.7	○ 귀성교통량 과다	12:00-20:00	○ 승용차전용 임시갓길 차로제운영
		당진-홍성	41.0	○ 교통량 증가 ○ 차로수 감소	10:00-20:00	○ LCS 운영 - 서산-당진(분)
		대천-춘장대	20.7	○ 귀성교통량 과다	18:00-22:00	○ 우회안내간판 설치

노선명	방향	구간	연장 (km)	혼잡원인	발생 시간	대 책
경부선	양방향	양재-안성분기점	56.0	○ 교통량 과다	11:00-24:00	○ 영업소 진입조절 ○ LCS 운영 ·신갈↔서울TG ·판교→ 양재 ·기흥↔ 수원 ·남사BS→오산 ·오산→안성 ○ 부가차로 운영 ·안성JCT↔안성
		회덕(분)-신탄진	4.0	○ 버스전용차로 시종점 엇갈림 ○ 호남지선 이용차량 엇갈림	11:00-17:00	○ 국도17호선 우회 ○ 순찰강화 및 단속협조 요청
		금호분기점-동대구분기점	18.0	○ 교통량 과다	08:00-20:00	○ 구간별 국도우회유도 ·우회안내 입간판(6EA) 설치(북대구, 동대구) ○ 포항 안내간판 설치(2EA) ○ 북대구(영) 버스 최대 개방 및 가변차로 운영 ○ 안전순찰 강화 및 끼어 들기 단속 순찰대 협조
	서울	안성-목천	30.0	○ 교통량 증가 및 수도권 혼잡여파	11:00-23:00	○ 천삼(휴) 진출부 2→1차로 축소 ○ 갯길이용, 급차선변경 단속 협조요청 ○ 천삼(휴)-안성 LCS 운영
	서울	청원분기점-남이분기점	5.0	○ 분기점 합류교통량 증가	15:00-20:00	○ 국도1호선 우회
	서울	연양분기점-연양휴게소	4.0	○ 교통량증가	12:00-15:00	○ 국도35호선 우회유도
	부산	안성-천안분기점	27.0	○ 교통량 증가	13:00-23:00	○ 국도1호선 우회
	부산	활천교-내남	6.0	○ 교통량증가	16:00-22:00	○ 국도35호선 우회유도
영동선	인천	군자TG-서창분기점	17.0	○ 귀경차량 급증	11:00-24:00	○ 이동수납 ○ 출구차로 최대개방
		덕평-마성TN	24.0	○ 덕평나들목-양지나들목 오르막차로구간 ○ 양지TN, 용인휴게소, 마성TN 연계	15:00-20:00	○ 덕평나들목, 양지나들목에서 국도42호선 우회유도
		여주분기점-호법분기점	15.0	○ 중부선 정체 여파 ○ 호법JCT 병목	12:00-20:00	○ 이천나들목에서 국도 3호선, 42호선 우회유도
		원주-여주분기점	48.0	○ 귀경 교통량 증가 ○ 만종, 여주 분기점 합류	12:00-23:00	○ LCS 운영 -만종분기점~여주분기점(인천) ○ 국도 42호선 우회유도
	강릉	군포-신갈분기점	17.0	○ 귀성차량 급증	13:00-21:00	○ 국도42호선 우회유도
		신갈분기점-양지TN	18.0	○ 마성나들목 병목 ○ 용인나들목 병목	08:00-15:00	○ 용인나들목에서 국도 42,45호선 우회유도
		이천-여주분기점	9.0	○ 여주분기점 병목	19:00-22:00	○ 이천나들목에서 국도 3호선, 42호선 우회유도 ○ 상습끼어들기구간 단속 협조요청
			7.0		08:00-18:00	
	여주-강천TN	8.0	○ 귀성 교통량 증가	09:00-18:00	○ LCS 운영 -여주분기점~여주나들목(강릉) ○ 국도 42호선 우회유도	

노선명	방향	구간	연장 (km)	혼잡원인	발생 시간	대 책
중부선	통영	하남-광주	12.0	o 귀성, 귀경차량 증가	10:00-18:00	o 국도 3, 42호선 우회유도
		서이천-호법분기점	6.0		15:00-23:00	
		음성-오창	33.0	o 귀성차량 증가	11:00-23:00	o 국도17호선 우회유도 (VMS 홍보)
		서청주-남이	5.0	o 귀성차량 증가 o 경부선 합류부 정체	11:00-23:00	o 국도17호선 우회유도 (VMS 홍보)
	하남	호법분기점-서이천	6.0	o 귀성, 귀경차량 증가	15:00-23:00	o 국도 3, 42호선 우회유도
		곤지암-산곡분기점	17.0		15:00-23:00	
		일죽-호법분기점	17.0	o 차량과다 및 오르막 차로구간 정체	14:00-20:00	o 일죽나들목에서 국도 38, 17호선 우회유도
		남이-오창	13.0	o 귀경차량 증가 o 수도권 혼잡여파	13:00-23:00	o 국도17호선 우회유도 (국도 우회간판 설치 및 VMS 홍보)
		일죽-음성	13.0	o 귀경차량 증가 o 수도권 혼잡여파	13:00-23:00	o 국도17호선 우회유도 (국도 우회간판 설치 및 VMS 홍보)
	제2 중부선	통영	서이천-마장분기점	3.0	o 귀성, 귀경차량 증가	15:00-23:00
하남		마장분기점-서이천	3.0	15:00-23:00		
중 부 내륙선	양평	감곡-여주분기점	11.0	o 귀경 교통량 증가 o 영동선 혼잡여파	14:00-23:00	o 국도 3호선 우회유도
		충주휴게소-중원 TN	10.0	o 귀경 교통량 증가 o 오르막구간	14:00-23:00	o 국도 3호선 우회유도
		김천분기점-낙동분기점	25.2	o 귀성 및 귀경 차량증가	10:00-22:00	o 교통방송 및 VMS 홍보 o 국도 25, 59호선 우회유도
	마산	감곡-여주분기점	8.0	o 귀성 교통량 증가 o 오르막구간	11:00-20:00	o 국도 3호선 우회유도
		괴산-연풍	8.0	o 귀성 교통량 증가 o 장연TN 속도감소	19:00-18:00	o 국도 19호선 우회유도
		김천분기점-낙동분기점	25.2	o 귀성 및 귀경 차량증가	10:00-22:00	o 교통방송 및 VMS 홍보 o 국도 25, 59호선 우회유도
중앙선	춘천	금호-다부	16.0	o 귀성 및 귀경차량 증가 o 종단구배 3%이상인 오르막구간(3.7km)	10:00-22:00	o 국도 5호선 우회 유도 o TN 내부 조도 상향 운영 o TN 순찰차량 춘천 방향 상시 대기운영 o 국도우회 유도 안내입간판 설치(금호-철곡) o 교통방송, VMS 홍보강화
		남원주-만중분기점	6.0	o 분기점 합류 교통량 증가	05:00-20:00	o 국도 5호선 우회유도
	춘천분기점-홍천강휴게소	4.5	o 분기점 합류 교통량 증가	12:00-19:00	o 국도 5호선 우회유도	
	부산	의성-철곡	40.0	o 귀경차량 증가	12:00-22:00	o 국도 5호선 우회 유도 o 국도우회 유도 안내 입간판 설치 (의성-다부 3개소) o 교통방송, VMS 홍보 강화
		봉현TN-풍기	3.0	o 귀성차량 급증	15:00-23:00	o 풍기영업소 출구차로 추가개방
		대동-대저	4.0	o 교통량증가	15:00-23:00	o LCS 운영 - 대동-초정

노선명	방향	구간	연장 (km)	혼잡원인	발생 시간	대 책
서울 양양선	서울	서종-월문3TN	7.0	○ 귀성 교통량 증가 ○ 화도나들목 유입차량 증가	13:00-21:00	○ LCS 운영 - 화도~월문3TN(강일) ○ 국도 46호선 우회유도
	양양	남양주-서종	13.0	○ 월문3TN 진출부 차로감소 (3차로→2차로)	07:00-18:00	○ 국도 46호선 우회유도
호남선	순천	전주-삼례	6.0	○ 차로감소 및 교통량과다에 따른 병목현상 발생	08:00-22:00	○ 익산분기점 익산-장수선 이용 유도 ○ 삼례C 국도1호선 우회 유도 ○ VMS, TBN활용 교통안내
	천안	삼례-김제	17.0	○ 귀경교통량 과다	09:00-24:00	○ 김제, 서전주나들목 국도1호선 우회 유도 ○ 전주나들목 진입차량 익산-장수선 이용 유도 ○ VMS, TBN활용 교통안내
	천안	문흥-동광주	4.0	○ 성묘 및 귀경교통량 과다	18:00-22:00	○ 국도 및 인근 고속도로 우회 홍보 ○ 국도 접속부 교통경찰 지원 요청
88선	광주	동고령-175k	4.0	○ 교통량 과다	11:00-14:00	○ 교통상황 안내 ·국도26호선 우회유도
	대구	해인사-165k	15.0	○ 귀성 교통량 과다	14:00-22:00	○ 교통상황 안내 ·국도26호선 우회유도
익산포항선	대구	와촌TN-청통와촌	8.0	○ 오르막차로 및 병목구간 (3→2차로) ○ 교통량 증가	16:00-20:00	○ 국도 우회(지방도919호선→지방도69호선→국도4호선) ○ 안전순찰 강화 및 VMS홍보
울산선	언양	언양분기점-3K	3.0	○ 교통량증가	11:00-16:00	○ 국도24호선 우회유도
남해선	순천	대저-북부산TG	3.0	○ 교통량증가	14:00-20:00	○ LCS 운영 - 대저-북부산(영)
	순천	북창원-군북	28.0	○ 교통량 증가	09:00-20:00	○ 교통정보제공 ○ 영업소 인원증원 특별관리 ○ 남해1지선이용 교통분산 ○ 지방도1004호선, 국도5, 79호선 우회유도 ○ 산인분기점 진입차로 조절
	순천	지수-진주TN	8.0	○ 오르막구간 차량 서행 ○ 교통량 증가	06:00-21:00	○ 국도2호선 우회유도
	부산	냉정-구포종점	18.0	○ 교통량증가	12:00-22:00	○ LCS 운영 - 동김해-대저
	부산	문산-산인	38.3	○ 교통량 증가 ○ 오르막 급커브에 따른 감속영향	10:00-21:00	○ 교통정보제공 ○ 영업소 인원증원 특별관리 ○ 지방도1004호선, 국도5, 79호선 우회유도
	부산 순천	사천-진주 사천-진주	6.0 6.0	○ 분기점합류에 따른 유입 교통량 증가	10:00-21:00	○ 국도3호선 우회유도
남해 제2지선	부산	장유-서부산종점	17.0	○ 종점부 연결 부산시가지도 정체 영향 ○ 거가대교개통에 따른 교통량 증가	12:00-22:00	○ 교통정보제공 ○ 영업소 인원증원 특별관리 ○ 지방도1042호선, 지방도1047호선 우회유도
통영대전선	통영	통영영업소후방	2.0	○ 교통량 증가로 영업소 용량초과	14:00-18:00	○ 교통우회(북통영,고성) 우회입간관 설치(6개) [국도14호선] ○ 북통영 이동수납 운영 ○ VMS 표출문구 개선 (정체거리) ○ 광장부 차량유도 안내 (현장 특별근무자)

□ 고속도로 병목구간 현황

노선명	방향	병목구간	병목발생원인	관리대책
계		25개소		
경인선	서울	신월	○ 차로수 감소	○ 갓길운행, 끼어들기 차량 단속 협조요청
영동선	강릉	북수원~ 광고TN	○ 1번 국도와 연결된 북수원 나들목 진입 차량 과다	○ 북수원 나들목 전방 정체 안내간판 설치 ○ VMS 활용 교통정보 제공 ○ 영업소 진입조절 시행
		양지~ 호법분기점	○ 차로수 감소(3→2) ○ 갓길 주행차량 증가	○ 용인나들목에서 국도 45, 42호선 우회 유도 ○ 갓길주행차량 단속 협조요청
		이천~ 여주분기점	○ 차로수 감소(4→2) ○ 끼어들기 차량 발생	○ 이천나들목에서 국도 3, 42호선 우회 유도 ○ 안전순찰 강화
	인천	호법분기점	○ 차로수 감소(4→2)	○ 이천나들목에서 국도 3, 42호선 우회 유도
서해안선	목포	팔곡분기점	○ 차로수 감소 (4차로→3차로) ○ 영동선 이용차량 합류	○ 끼어들기 차량 단속 협조요청 ○ 안전순찰 강화
		서평택 분기점	○ 차로수 감소 (4차로→3차로) ○ 평택제천선 이용 차량 합류	○ 승용차 임시갓길 차로제 운영 (서평택분기점-서평택) ○ 끼어들기 차량 단속 협조요청 ○ 안전순찰 강화
		서산	○ 차로수 감소(3→2)	○ 갓길운행단속 고발을 위한 병목구간 거점근무 ○ 국도우회 유도(입간판, VMS)
경부선	서울	양재	○ 본선 차로수 감소 (5차로→4차로) ○ 접속도로(국도47) 정체로 고속도로 본선 영향	○ 끼어들기 차량 단속 협조요청 ○ 안전순찰 강화
		천삼(휴) 합류부	○ 천삼(휴) 2개 차로 합류	○ 천삼(휴)→천안 갓길차로제 ○ 합류차로 2→1차로 축소
		천안(분)	○ 버스전용차로 운영 천안-논산선 합류	○ 급차로 변경 단속 및 갓길 이용단속 협조요청
		남이(분)	○ 중부선 합, 분류	○ 끼어들기 차량 단속 협조요청 ○ 순찰차량 현장순찰 강화
중부선	통영	동서울TG 광장부	○ 차로수 감소	○ 끼어들기 방지용 라바콘 설치

노선명	방향	병목구간	병목발생원인	관리대책
영동선	인천	만종분기점	o 영동중앙선 접속부	o LCS 운영
	인천	둔내TN	o 차로수 감소	o 교통 정체발생 시 PE드럼으로 오르막차로 차단
중부내륙선	마산	264km, (시험도로 시점부)	o 차로수 감소	o PE드럼 활용 선형조정
		133k	o 차로수 감소(오르막차로) (3차로→2차로)	o 안전순찰차 배치 o 갓길운행, 끼어들기 단속
서울양양선	양양	13.2km (월문3TN 출구부)	o 차로수 감소	o VMS 활용 교통정보 제공 o PE드럼 활용 선형조정
호남선	천안	동광주-용봉	o 차로수 감소(3→2)	o 주변 교차로 신호주기 조절 통제 o VMS 및 교통방송을 통한 교통정보 제공으로 이용차량 분산 유도
	순천	삼례-전주	o 차로수 감소(3→2)	o 삼례나들목에서 국도1호선 우회 유도 o 익산분기점에서 익산-장수선 이용 유도
88선	광주	171k	o 차로수 감소(2→1) o 진입차량 과다	o 안전순찰차 배치 갓길운행 단속 고발 o 교통상황안내 입간판 설치(173k)
익산포항선	대구	11-19k	o 차로수 감소(오르막차로) (3차로→2차로)	o 안전순찰 강화
	포항	도동분기점	o 진입차량 과다	o 안전순찰 강화 및 VMS 활용 교통정보 제공
남해선	부산	대저분기점-구포종점	o 3차로→2차로로 축소 o 공항방면에서 국도를 이용하여 고속도로로 진입하는 차량에 의하여 정체 가중	o 끼어들기 차량 단속 협조요청 o 순찰차량 현장순찰 강화
	순천	산인분기점	o 차로수 감소(4→2)	o 내서나들목 이용 국도 우회유도 o 합류차로수 조정 -남해1지선 산인영업소(순천방향) 차로수 축소운영(2→1차로) -합류지점 차로수 변경 당초 : 4차로→2차로 변경 : 3차로→2차로

□ 국도 정체 예상구간 및 우회도로 현황

구분	노선	귀성객 이동로	교통체증 예상지역	우회도로	안내표지판 설치
계	17개 구간		119.4km	440.9km	79개소/137개
서울청	3개 구간		36km	44.3km	16개소/32개
	47	구리 - 남양주	퇴계원IC ~ 남양주 진접 장현사거리 (11.9km)	1) 퇴계원IC(고속국도100) → 별내IC(시도1)→ 광진IC(국도43) →내곡IC→장현사거리 : 12.5km 2) 남양주IC(고속국도100) → 도농삼거리(국도6)→진관사거리(지방도383)→진관삼거리(국도46) → 장현사거리(국지도86) : 15.6km	퇴계원 등 5개소/ 10개
	39	화성-평택	팔탄교차로 ~ 월암교차로 ~ 지월교차로 (4.5km)	지월교차로(국도39)→구장교차로(지방도318,국도82분기) → 팔탄교차로 (지방도318) : 5.5km	지월교차로 등 5개소/ 10개
	3	광주-성남	곤지암교사거리 ~ 갈현IC (19.6km)	1) 곤지암교사거리(국도3) →무갑삼거리(지방도325) →쌍령교삼거리(지방도338)→광주1교IC(국도3) →갈현IC : 26.3km 2) 곤지암교사거리(국도3) →무갑삼거리(지방도325) →쌍령교삼거리(지방도338)→송정교차로(지방도338)→이배제고개 입구사거리 →갈현IC : 25.2km	곤지암 등 6개소/ 12개
원주청	5개 구간		115.8 km	121.5 km	45개소/64개
	42	강릉-원주-서울	문막-원주 (14.7km)	문막↔동화↔사제↔광터↔원주(17.5km)	5개소/10개
	6,42	강릉-원주-서울	새말↔장평 (40.0km)	새말↔소사↔둔내↔삽교↔청태산↔면온↔장평(45.0km)	11개소/21개
	6,31	강릉-원주-서울	진부-강릉 (35.4km)	진부↔용평↔황계↔舊대관령↔성산(30.2km)	17개소/11개
	7	속초-강릉-부산,서울	강릉-주문진 (12.5km)	강릉↔경포↔사천↔영진↔주문진(16.8km)	8개소/15개
	7	속초-양양-춘천-서울	여운포-양양 (13.2km)	여운포↔동호리↔수산↔솔비치↔낙산(12.0km)	4개소7개

구분	노선	귀성객 이동로	교통체증 예상지역	우 회 도 로	안내표지판 설치
대전청	2 구간		41km	59km	6개소/17개
	1	평택-천안	천안.성환-천안.신부 (18km)	·성환(국지도70)↔음봉(지방도628) ↔천안 : 26km	천안.성환 2 아산.음봉 4 2개소/6개
	17	오창-청주-대전	청원.현도-대전-관암동 (23km)	·청원.현도(지방도591)↔대청댐 (지방도629 대청호수길)↔대전 관암동 : 33km	청원.현도, 매봉지역 11개 4개소/11개
익산청	2개 구간		32km	46.5km	5개소/10개
	1, 13	나주-광주	나주시 남평읍 (L=23.0km)	나주 왕곡(국도13)→영강사거리(시도분기)→나주대교(국도1분기)→금천교차로(국지도49분기)→본덕교차로(국도13분기)→광주(L=18.5km)	나주 영산동 등 2개소/4개
	22,29	보성-광주	너릿재터널 (L=9.0km)	능주IC(지방도822분기)→효산삼거리(지방도817분기)→앵남삼거리(지방도817)→광주대사거리(국도1분기)→광주 (L=28.0 km)	화순군 능주면 등 3개소/6개
부산청	5개구간		119.4km	169.6km	7개소/14개
	4	김천-대구(국도4호선)	남면-대구 (38km)	남면(국4)→성주(지방도905)→선남(국30)→대구(국30) : 44km	김천 남면 1개소/2개
	5	왜관-대구	왜관-대구 (23km)	왜관(국4)→가산(국지도79)→동명(국5)→대구(국5) : 34km	칠곡 왜관 1개소/2개
	5	동명-대구	동명-대구 (10km)	동명(국5)→팔공산순환도로→대구 : 20km	칠곡 동명 1개소/2개
	30	성주-대구	선남-대구 (27km)	성주(국30)→용암(지방도905)→대구(국5) : 33km	성주 선남 1개소/2개
	7	포항-홍해-강구	홍해-송라 (21.4km)	송라(국7)→송라(시도20)→포항 : 38.6km 청하(국7)→청하(국지도68)→안강 : 26.4km	경주 안강 포항 송라 포항 청하 3개소/6개

별첨 5

고속도로 임시 갓길차로 시행 (승용차 전용)

구분	노선	구간	연장(km)	비고
계		2개구간	20.0	
귀성	경부선	오산 ~ 안성(분)	13.3	
		천안 ~ 천안(분)	6.7	

- 시행기간 : '11. 2. 1(화) ~ 2.6(일) 6일간
- 시행시기 : 대상구간 정체 발생시 [탄력적 운영]

별첨 6

도로공사 긴급 구호물자 확보현황

구분		계	본사	지사(50개)
연료 (ℓ)	휘발유	47,000	2,000	45,000
	경유	23,500	1,000	22,500
	가스	8,800	220	8,580
식량 (개)	빵	92,000	1,000	91,000
	생수	127,000	1,000	126,000
비상용 소변기(개)		1,200	100	1,100
담 요(개)		5,400	400	5,000
의약품		압박붕대, 반창고, 소화제, 두통약 등		

별첨 7

교통 불편 신고 연락처

지 역	전 화 번 호	비 고
전 국	<ul style="list-style-type: none"> ◦ 국토해양부 특별교통대책본부 : 02-2110-8200, 8300 ◦ 도로이용 불편신고 080-0482-000 	
경 기 지 역	<ul style="list-style-type: none"> ◦ 서울지방국토관리청 02-2125-2637 02-2125-2525(야간) - 서울청 도로교통정보센터 02-2125-2795, 753-0974~5 ARS 1599-1333 ※ 서울청 도로교통정보센터 웹주소 http://www.scm.go.kr - 의정부국도관리사무소 031-820-1730 - 수원국도관리사무소 031-284-4460~1 · 강화출장소 031-982-2352~3 	
강 지 원 역	<ul style="list-style-type: none"> ◦ 원주지방국토관리청 033-749-8278 033-731-5582(야간) - 홍천국도관리사무소 033-430-9130~9 · 화천출장소 033-442-1187 - 강릉국도관리사무소 033-650-8820~3 · 양양출장소 033-672-6430-1 - 정선국도관리사무소 033-563-0752 	
충 지 청 역	<ul style="list-style-type: none"> ◦ 대전지방국토관리청 042-670-3373 042-670-3260(야간) - 논산 국도관리사무소 041-730-5832 - 충주 국도관리사무소 043-850-2540 - 보은 국도관리사무소 043-540-2332 - 예산 국도관리사무소 041-330-6614 · 서천출장소 041-952-8322 	
전 지 라 역	<ul style="list-style-type: none"> ◦ 익산지방국토관리청 063-850-9251~5 063-850-9260~1(야간) - 광주국도관리사무소 062-970-6333 ·해남출장소 061-536-6436 - 전주국도관리사무소 063-220-0440 - 남원국도관리사무소 063-620-2932 ·무주출장소 063-324-0176 - 순천국도관리사무소 061-744-5388 ·보성출장소 061-853-2141 	
경 지 상 역	<ul style="list-style-type: none"> ◦ 부산지방국토관리청 051-660-1121~25 051-660-1234(야간) - 대구 국도관리사무소 053-605-6044 ·상주출장소 054-532-3127 - 진주 국도관리사무소 055-740-2632 ·거창출장소 055-941-0670 - 포항 국도관리사무소 054-261-7568 ·울진출장소 054-781-5733 - 영주 국도관리사무소 054-633-0051 - 진영 국도관리사무소 055-340-6631 	

별첨 8

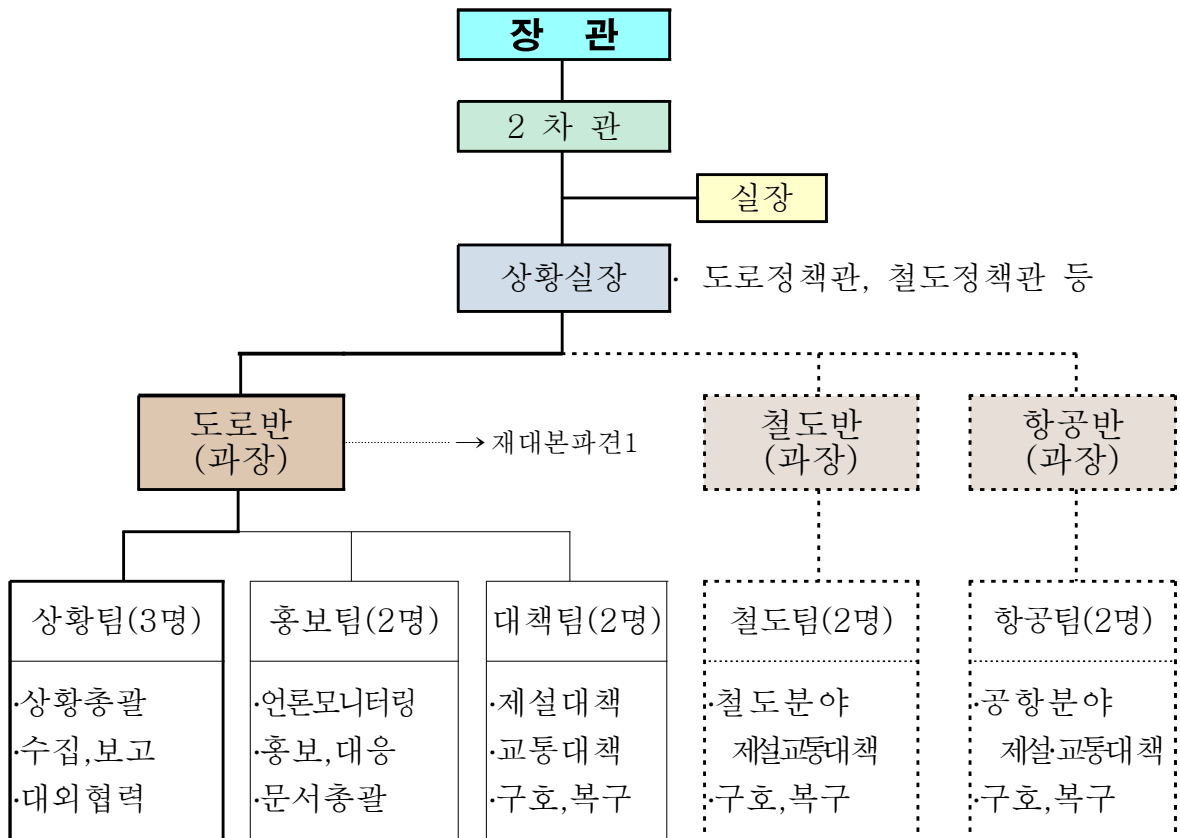
국토해양부 비상근무체계

□ 평상시(관심단계)

- 본부 및 국토관리 사무소는 비상연락체계 가동준비
- 고속도로는 도로공사가 자체적으로 24시간 재난상황실 운영

□ 강설시(주의, 경계, 심각 3단계)

- 적설량에 따라 1~3단계로 나누어 비상근무
 - 1~2단계 : 도로제설대책반 운영(2~4명)
 - 3 단계 : 국토해양부 제설대책종합상황실 운영
 - 기구표



- ※ 1) 종합상황실 운영시 각 반중 피해가 심각한 반에서 전체상황 관리
 2) 상황에 따라 지원반(수송대책반 등) 또는 지원팀 증원 조정

□ 상황에 따른 비상근무(국토해양부 본부)

단계	기 상 상 황	근무체제	근 무 요 령
1	○ 1개 지방청 관내 대설주의보 발령시	○ 도로·철도·항공 필수인원 제설대책반 근무 (각 대책반별 2명)	○ 제설 및 교통 상황 파악, 조치 ○ 언론매체 홍보 (필요시)
2	○ 서울지역 대설주의보 발령시 ○ 2개 지방청 이상 관내 대설주의보 발령시 ○ 1개 지방청 관내 대설경보 발령시	○ 도로·철도·항공 제설대책반 확대 운영 (각 별 2~4명) ※ 한국도로공사에서 근무지원	○ 제설 및 교통 상황 파악, 보고 ○ 방송국 등 언론 매체 홍보
3	○ 서울지역 대설경보 발령시 ○ 2개 지방청 이상 관내 대설경보 발령시	○ 국토부 제설대책 종합상황실 운영 - 도로·철도·항공 등 합동근무(15명)	○ 제설 및 교통상황 지휘 ○ 유관부서 협조체계 강구 ○ 방송국 등 언론 매체 홍보

□ 강설시 신속한 제설작업

- 대설예비 특보단계부터 기상분석을 통해 적절한 상황 대처 및 중요 사항 결정을 위한 **상황판단회의** 운영(도로공사)
- 기상악화 예상시 지속적으로 기상자료를 수집·관찰하고, 취약구간에 대한 제설작업 시행
 - * 일반국도의 경우는 강설 확률 60%이상 예보시 제설반 비상소집 및 취약지구에 장비·인력을 현장 배치
 - * 서울외곽 중동IC 화재사고 구간에 전담제설차 배치 및 염수분사장치 4개소 설치
- 초기 강설시부터 적설량, 기온, 노면 결빙상태 등에 따라 제설방법 (용설/밀어내기)을 설정하고 제설 작업실시

□ 제설 우선순위 및 제설 사각지대 해소

- 수도권 진입 고속도로 및 연계 국도 중점 제설 실시
 - * 수도권 적설량 3cm내외시 비상체제유지
- 고속도로와 국도, 국도관리사무소 및 고속도로 지사 간 경계지역 사각지대 제설 철저 및 인접기관에서 先장비지원

□ 효율적 교통대책 시행

- 기상상황을 고려하여 교통제한을 사전 예고하고 적설량, 기상, 교통 상황에 따른 **단계별 교통제한** 실시
 - ※ 특히, 고속도로에서 노면 적설량이 10cm 이상 예상 등 폭설로 장기간 차량고립이 예상될 경우 **긴급통행제한 실시**
 - 旣 진입차량의 회차 및 우회를 위해 비상연결로(139개소) 및 중앙 분리대 개구부(1,275개소) 개방, 비상대피소(98개소) 활용
- 폭설시 **체인 미장착 차량 통제 강화** 및 통제 불응차량에 대한 관리 강화

□ 상황보고 및 홍보

- 제설 상황을 관계기관간 공유 및 신속한 보고 실시
- TV, 라디오, 교통방송 및 인터넷 등을 통해 **교통통제 및 제설상황**을 홍보

별첨 10

‘11 설 연휴 자동차 무상점검서비스

구 분		현대(18)	기아(23)	지엠대우(14)	르노삼성(14)	쌍용(20)	
실 시 기 간		2011. 2. 1 - 2. 6 (6일)					
중 합 상 황 실		080-600-6000	080-200-2000	080-3000-5000	080-300-3000	080-500-5582	
고 속 도 로	경 부	기 흥	-	080-200-2000(▼)	-	-	
		죽 전	-	-	031-262-1651(▲)	-	
		안 성	080-600-6000(▲)	-	-	080-300-3000(▲)	-
		입 장	-	-	-	-	-
		망 향	080-600-6000(▼)	-	041-622-8255(▼)	080-300-3000(▼)	-
		죽 압	-	080-200-2000(▼,▲)	043-260-9195(▲)	-	080-500-5582(▼,▲)
		신 탄 진	-	-	-	-	-
		추 풍 령	-	-	054-430-0372(▼)	080-300-3000(▼,▲)	-
		칠 곡	-	080-200-2000(▼,▲)	-	-	080-500-5582(▼,▲)
	호 남	언 양	-	-	054-430-0372(▲)	-	-
		여 산	-	-	063-836-5474(▼)	-	-
		정 읍	080-600-6000(▼,▲)	-	-	080-300-3000(▼,▲)	080-500-5582(▼,▲)
	중 부	백 양 사	-	080-200-2000(▼,▲)	-	-	-
		만남의광장	-	-	031-792-8255(▼)	-	-
		이 천	-	-	-	080-300-3000(▼,▲)	-
	중부내륙	음 성	-	-	-	-	080-500-5582(▼,▲)
		충 주	080-600-6000(▼,▲)	080-200-2000(▼,▲)	-	-	-
	영 동	용 인	-	080-200-2000(▼,▲)	-	-	080-500-5582(▼,▲)
		여 주	-	-	031-884-8255(▼)	-	-
		문 막	-	-	-	080-300-3000(▼,▲)	-
		횡 성	080-600-6000(▼)	-	033-342-5801(▼)	-	-
		평 창	080-600-6000(▲)	-	-	-	-
	8 8	지 리 산	-	-	063-636-2817(▼)	-	-
		섬 진 강	-	-	061-772-0180(▲)	-	-
	남 해	진 영	-	-	-	080-300-3000(▼,▲)	-
		합 안	-	080-200-2000(▼,▲)	-	-	080-500-5582(▼,▲)
		동 명	-	-	-	-	080-500-5582(▼,▲)
	중 앙	치 악	080-600-6000(▼,▲)	080-200-2000(▼,▲)	033-763-8278(▼)	-	-
		정 안	080-600-6000(▼,▲)	-	-	-	080-500-5582(▼,▲)
	천안논산	청 도	-	080-200-2000(▼,▲)	-	-	-
	대구부산	덕 유 산	080-600-6000(▼,▲)	080-200-2000(▼,▲)	-	-	-
	대전통영	화 성	-	080-200-2000(▼,▲)	031-354-9774(▼)	-	080-500-5582(▼,▲)
서해안	서 산	080-600-6000(▼,▲)	-	-	080-300-3000(▼,▲)	-	
	군 산	-	080-200-2000(▼,▲)	-	-	080-500-5582(▼,▲)	
	고 창	080-600-6000(▼,▲)	-	-	-	-	
국도	강 원	내설악광장	-	-	033-463-8255(■)	-	

주) 1. ▲ 상행선, ▼ 하행선, ■ 국도
 2. 서비스코너 운영기간: 2011. 2. 1.(화) ~ 6.(일), 09:00~17:00

별첨 11

‘11 설 연휴 일자별/항만별 운영계획

항 만	화물 종류	연휴기간 휴무여부			주요 사항
		설 이전 (1, 2일)	설 (3일)	설 이후 (4, 5일)	
부산항	컨테이너	정상운영	휴무	정상운영	<ul style="list-style-type: none"> · 설 당일에도 48시간 이전 작업요청 및 화주 요청이 있는 화물에 대해서는 하역작업 지원 · 일반화물은 2월2일 19시부터 휴무
	유류/원료	정상운영	정상	정상운영	
	일반화물	정상운영	휴무	정상운영	
인천항	컨테이너	정상운영	휴무	정상운영	<ul style="list-style-type: none"> · 항만하역업체 · 항만근로자 교대근무 및 상시 근무 체제 유지 · 화주 요청이 있는 화물에 대해서는 설 당일에도 하역작업 지원
	유류/원료	정상운영	정상운영	정상운영	
	일반화물	정상 부분	부분	부분 정상	
광양항	컨테이너	정상운영	휴무	정상운영	<ul style="list-style-type: none"> · 설 당일 휴무, 비상하역지원체제 구축 · 연휴기간 전일 정상하역 지원 · 화주 작업 요청시 정상하역 지원
	유류/원료	정상운영	정상운영	정상운영	
	일반화물	정상 부분	부분운영	부분 정상	
마산항	컨테이너	정상운영	휴무	정상운영	<ul style="list-style-type: none"> · 화주 작업 요청시 정상하역 지원 · 연휴중 예약된 물량은 정상적으로 하역작업 지원
	일반화물	정상 부분	휴무	휴무 정상	
울산항	컨테이너	정상	휴무	정상	<ul style="list-style-type: none"> · 긴급물자 수송시 하역지원체제 유지 · 연휴기간 중 정상하역 지원 · 긴급물자에 대하여 설연휴 중 정상적으로 하역작업 지원
	액체 화물	정상운영	정상운영	정상운영	
	일반화물	정상 휴무	휴무	휴무 정상	
동해항	컨테이너	정상 휴무	부분	휴무 정상	<ul style="list-style-type: none"> · 연휴 중 예약된 물량과 화주 작업 요청시 정상하역 지원
	일반화물	정상 부분	휴무	부분 정상	
군산항	일반화물	정상 휴무	휴무	휴무 정상	<ul style="list-style-type: none"> · 화주 요청이 있는 화물에 대하여 설 당일에도 하역작업 지원
	컨테이너	정상 부분	부분	부분 정상	
목포항	일반화물	정상 부분	부분	부분 정상	<ul style="list-style-type: none"> · 설 당일에도 48시간 이전 작업요청 및 화주 요청이 있는 화물에 대해서는 하역작업 지원
	컨테이너	정상 부분	휴무	부분	
	유류	정상	부분	정상운영	
포항항	컨테이너	정상	휴무	정상	<ul style="list-style-type: none"> · 긴급물자 수송에 대해서는 항운노조, 하역업체, 기타 지원업체의 비상대기조 투입 조치 · 시멘트는 연휴기간 정상운영
	유류/원료	정상운영	휴무	정상운영	
	일반화물	정상 휴무	휴무	휴무 정상	
제주항	일반화물	정상 부분	부분운영	부분 정상	<ul style="list-style-type: none"> · 설 연휴 중 화주 요청이 있는 화물에 대해서는 하역작업 지원
대산항	유류/원료	정상운영	정상운영	정상운영	<ul style="list-style-type: none"> · 설 연휴 중 대부분의 부두 정상하역 · 단, 삼성석유화학은 설 연휴 중 휴무, 당진화력과 삼성토탈은 설 당일만 휴무
평택항	원료	정상 부분	휴무	부분 정상	<ul style="list-style-type: none"> · 서부두 #1~2(시멘트) 연휴기간 휴무 · 동부두 #6~9 연휴기간 정상운영 · 모든 부두가 설 연휴기간 정상운영
	컨테이너	정상 휴무	휴무	휴무 정상	
	액체 화물	정상운영	정상운영	정상운영	

* 부분운영 : 연휴 중 하역작업이 예약된 물량은 정상적으로 작업을 행하고 예약이 없는 부두는 자율적으로 휴무조치. 단, 화주의 하역작업 요청이 있는 경우 정상하역 지원

별첨 12

특별교통대책관련 기관별 연락처

기 관 별	전 화 번 호	FAX번호
○ 청와대(국토해양비서관)	T) 770-7676	F) 770-4760
○ 총리실(상황실)	T) 2100-2104	F) 2100-2110
○ 경찰청(교통안전담당관실)	T) 3150-0630	F) 3150-2850
○ 국방부(재난대책상황실)	T) 748-5791 ~ 4	F) 748-5795
" (합참상황실)	T) 748-0301 ~ 5	
○ 기상청(예보상황과)	T) 2181-0673, 0675	F) 836-6755
○ 해양경찰청	T) 032-835-2365	F) 032-835-3507
○ 철도공사	T) 042-615-4773 ~ 5	F) 02-361-8540
○ 철도공안사무소	T) 042-615-5873	F) 042-615-5880
○ 도로공사	T) 031)710-7271 ~ 6	F) 031-710-7254,64
○ 서울메트로	T) 6110-5990 ~ 3	F) 6110-5911
○ 도시철도공사	T) 6311-2200, 2714, 2715	F) 6311-2370
○ 서울메트로 9호선	T) 2656-0501	
○ 고속버스조합	T) 535-2860 ~ 1	F) 535-7513
○ 전국버스연합회	T) 585-4578	F) 585-4524
○ 전세버스연합회	T) 792-2916	F) 794-2654
○ 한국해운조합	T) 6096-2142 ~ 3	F) 6096-2149
○ 서울고속터미널(경부, 남해선)	T) 535-7594	F) 535-2634
○ 센터럴시티터미널(호남, 영동선)	T) 6282-0651 ~ 3	F) 6282-6059
○ 남부시외버스터미널	T) 521-8547	F) 521-8548
○ 동서울종합터미널	T) 453-7710	F) 453-6703
○ 상봉시외버스터미널	T) 490-7751 ~ 2	F) 491-3362
○ 서부시외버스터미널	T) 387-2442	F) 382-5103

기관별	전화번호	FAX번호
○ 국토해양부 [정부합동특별교통대책본부]	T) 2110-8200, 8300	F) 504-9113
서울지방국토관리청	T) 2125-2637 (야간) 2125-2525	F) 2125-2649
원주지방국토관리청	T) 033) 749-8278 (야간) 731-5582	F) 033) 746-6785
대전지방국토관리청	T) 042) 670-3373 (야간) 670-3260	F) 042) 621-0341
익산지방국토관리청	T) 063) 850-9251 ~ 5 (야간 063-850-9260 ~ 1)	F) 063) 850-9456
부산지방국토관리청	T) 051) 660-1121 ~ 25 (야간 660-1234)	F) 051) 660-1161
○ 서울지방항공청	T) 2660-2141 ~ 2	F) 2666-5060
○ 부산지방항공청	T) 051)974-2131 ~ 2	F) 051)971-2130
○ 서울시	T) 738-8715 ~ 16	F) 738-8710
○ 부산시	T) 051) 888-3361 ~ 8	F) 051) 888-3369
○ 대구시	T) 053) 803-4751 ~ 4	F) 053) 803-4739
○ 인천시	T) 032) 440-3954	F) 032) 435-8674
○ 광주시	T) 062) 613-4483	F) 062) 613-4469
○ 대전시	T) 042) 600-3209	F) 042) 600-2729
○ 울산시	T) 052) 229-4246 ~ 7	F) 052) 229-4249
○ 경기도	T) 031) 249-4804	F) 031) 249-2281
○ 강원도	T) 033) 249-2771, 2765 (야간 254-2011,249-3119)	F) 033) 249-4058
○ 충청도	T) 043) 220-3551 ~ 5	F) 043) 220-3549
○ 충남도	T) 042) 251-2880	F) 042) 220-3629
○ 전북도	T) 063) 280-4446 ~ 7	F) 063) 280-3659
○ 전남도	T) 061) 286-7451 (야간 287-1119)	F) 061) 286-4804
○ 경북도	T) 053) 950-3404 ~ 6 (야간 950-2222)	F) 053) 950-3878
○ 경남도	T) 055) 211-2311	F) 055) 211-4459
○ 제주도	T) 064) 710-2413	F) 064) 710-2419
○ 한국공항공사	T) 2660-2322 ~ 8 (야간:2660-2214 ~ 6)	F) 2660-2420 (야간:2663-8833)
○ 인천공항공사	T) 032)741-2964 ~ 5	F) 032) 741-2980
○ 부산교통공사	T) 051) 640-7260 (야간:640-7031 ~ 3)	F) 051) 640-7281

- ◆ 설 교통정보안내
 - 설 홈페이지 <http://cyber.mltm.go.kr/sul>

- ◆ 종합교통정보안내(고속도로, 국도, 철도, 항공, 기상) : ARS 1333
 - 인터넷 실시간 교통정보제공 : www.its.go.kr

- ◆ 고속도로 교통정보 안내 콜센터 ARS, 홈페이지 주소
 - ARS 1588-2504, 홈페이지 www.ex.co.kr

- ◆ 대중교통 환승 : www.tago.go.kr

- ◆ 응급환자 수송 : 119, 병원진료 안내 1339

- ◆ 철도 ARS, 홈페이지 주소
 - ARS 1544-7788, 홈페이지 www.korail.com

- ◆ 고속버스 ARS, 홈페이지 주소
 - 경부선 ARS 1544-5551, 홈페이지 www.kobus.co.kr,
 - 호남선 ARS 1588-6900, 홈페이지 www.easyticket.co.kr,

- ◆ 항공기 홈페이지 주소
 - 대한항공 홈페이지 www.koreanair.com
 - 아시아나 항공 홈페이지 : www.flyasiana.com

- ◆ 여객선 홈페이지 주소
 - 한국해운조합 홈페이지 : www.haewoon.co.kr

- ◆ 기상정보(841-0011) ARS, 홈페이지 주소
 - 기상청 ARS 131(해당지역 DDD+ 131), 홈페이지 www.kma.go.kr